

# ГОТИКА





# Собор Святого Витта в Праге



# Готика

- От названия германского племени готов.
- Преемник романского стиля.
- Зародился во Франции в 12 веке и развивался до 15 века включительно.
- Из Франции распространился в Англию, Германию и дальше в страны Европы
- В архитектуре готика получила воплощение в городских соборах.
- Цеха, гильдии, ратуши, редко дворцы и жилые дома.





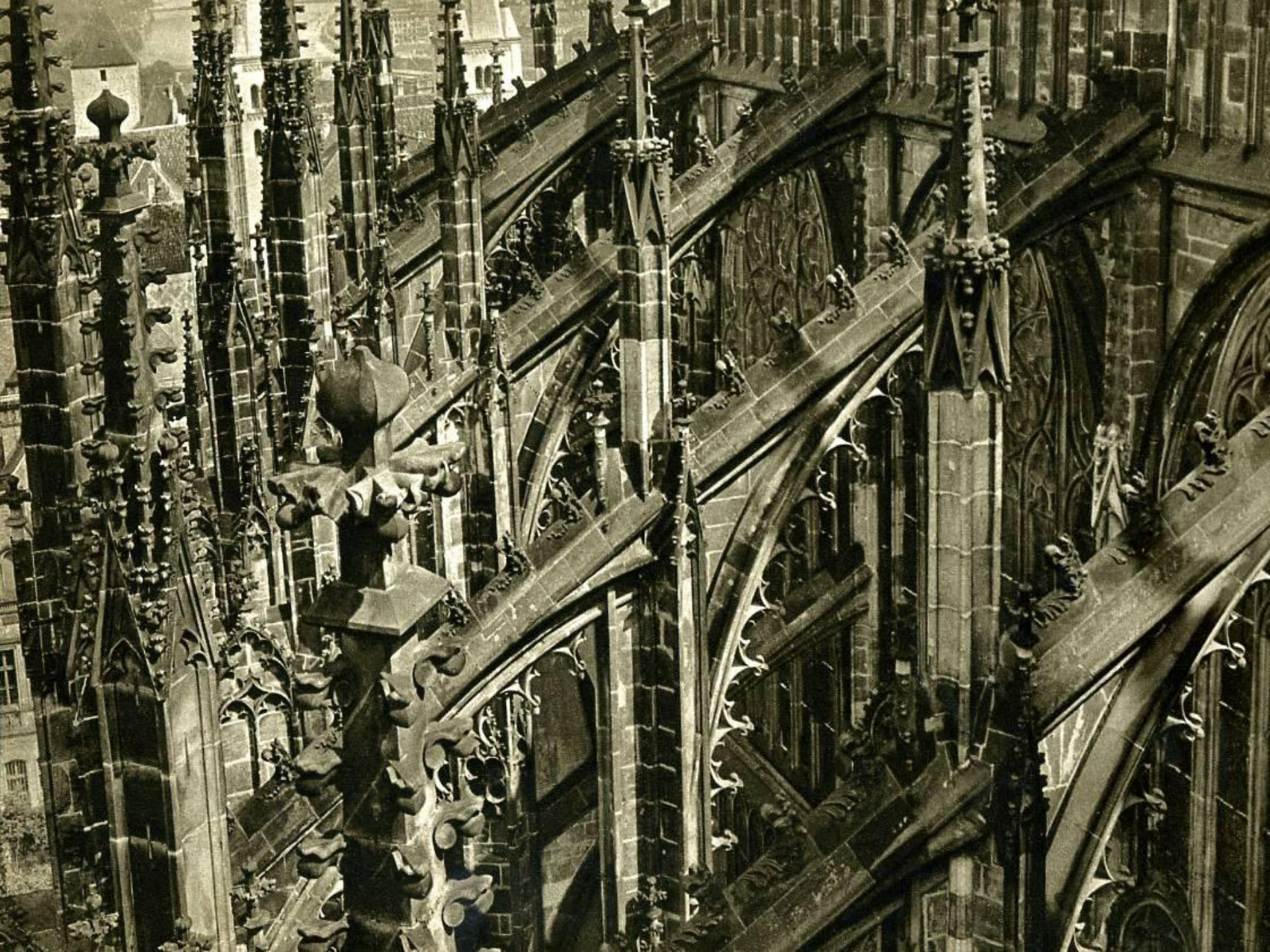




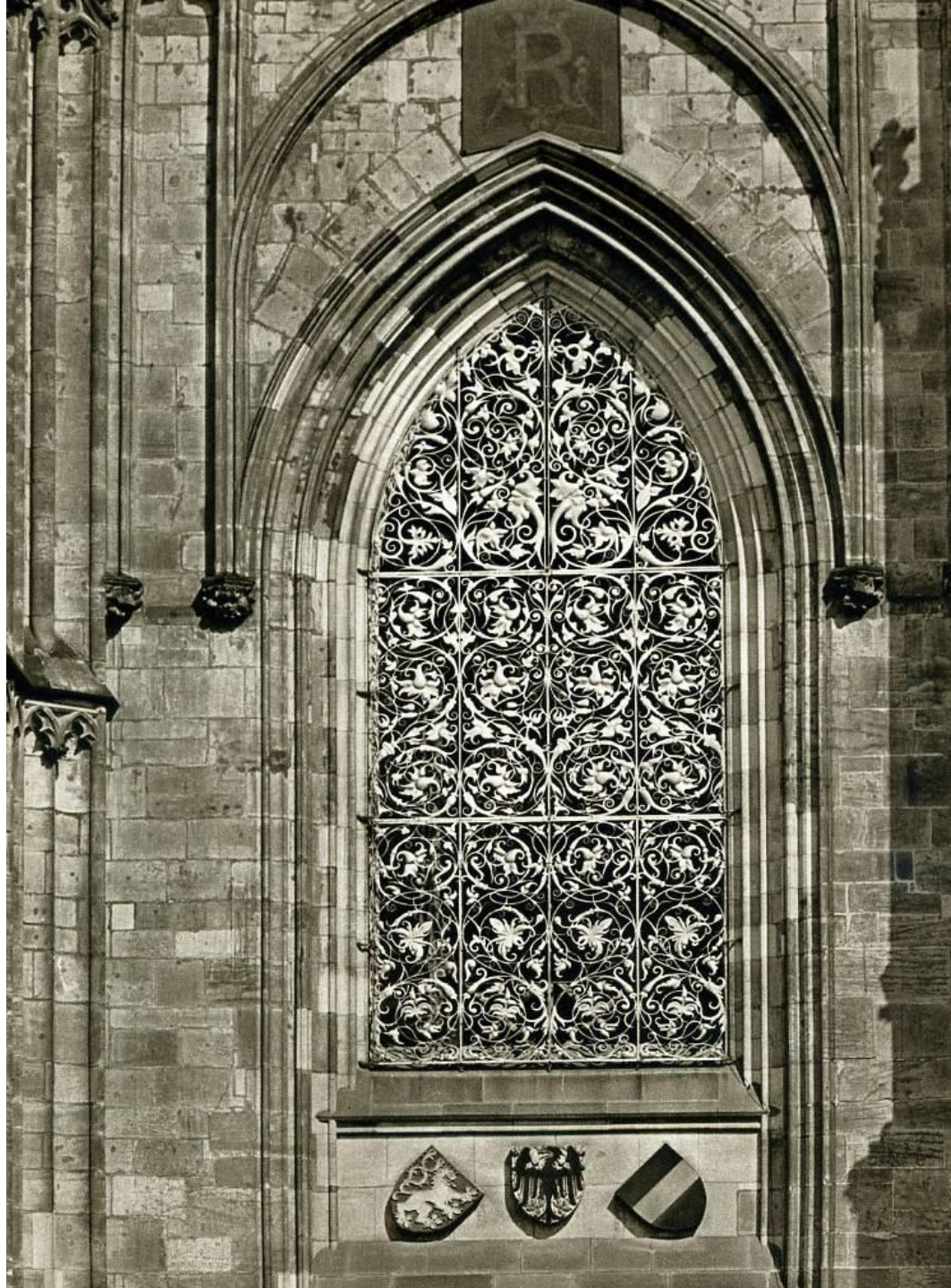




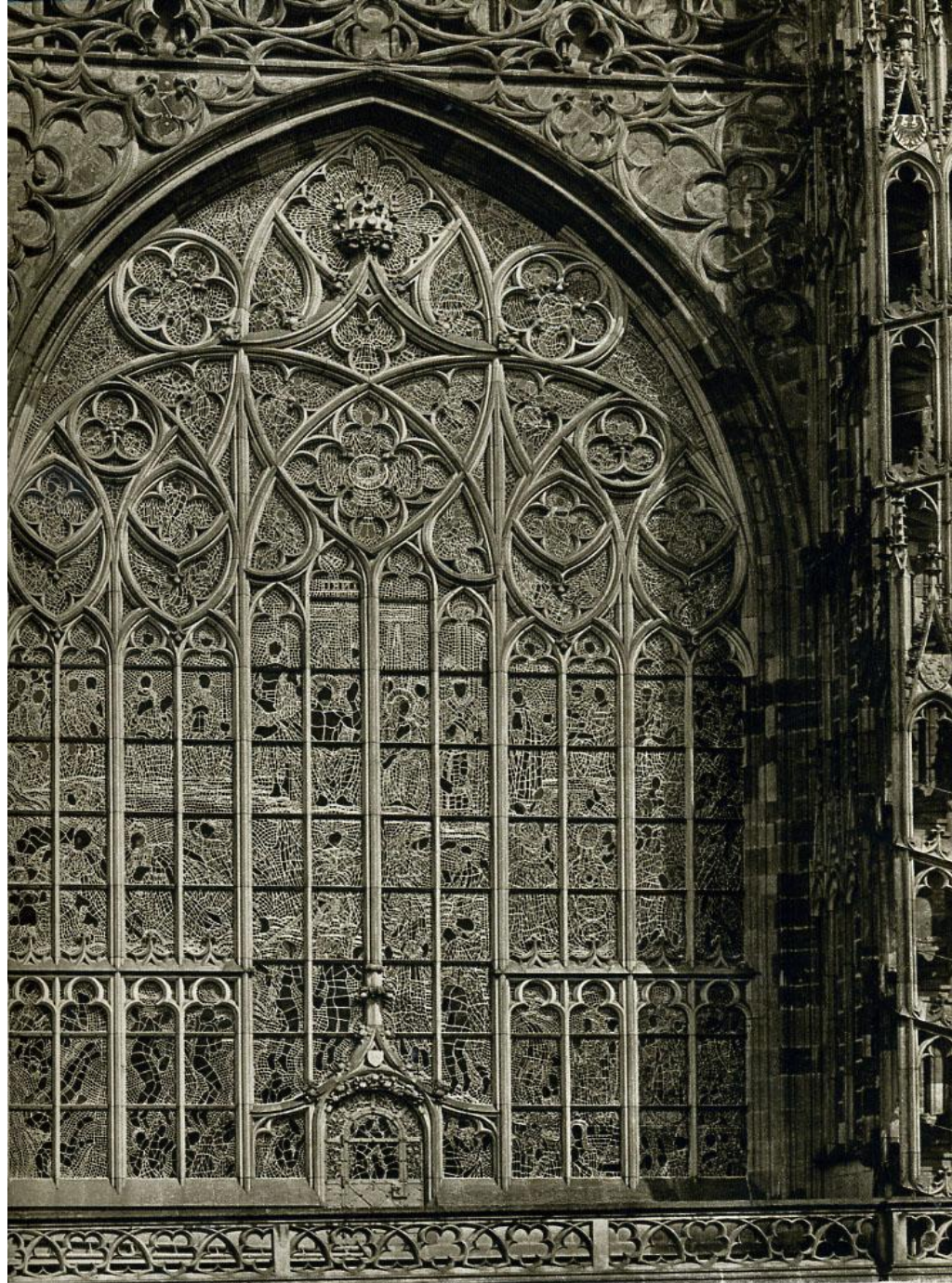












23 Собор св. Вита: Окно южного фасада



# Внешний признак готики- вертикализм

- Высота и устремленность ввысь- к небу, к Богу, легкость и прозрачность башен и ограждающих конструкций.
- Стрельчатые высокие окна и порталы, пучковые столбы с вертикальными членениями вместо колонн.
- Конструктивная схема- каркас, крестовые своды, аркбутаны и контрфорсы, позволяющие в 1,5 раза увеличивает высоту среднего нефа и его пролет
- Огромные витражи, богатейшая пластика, окна- розы

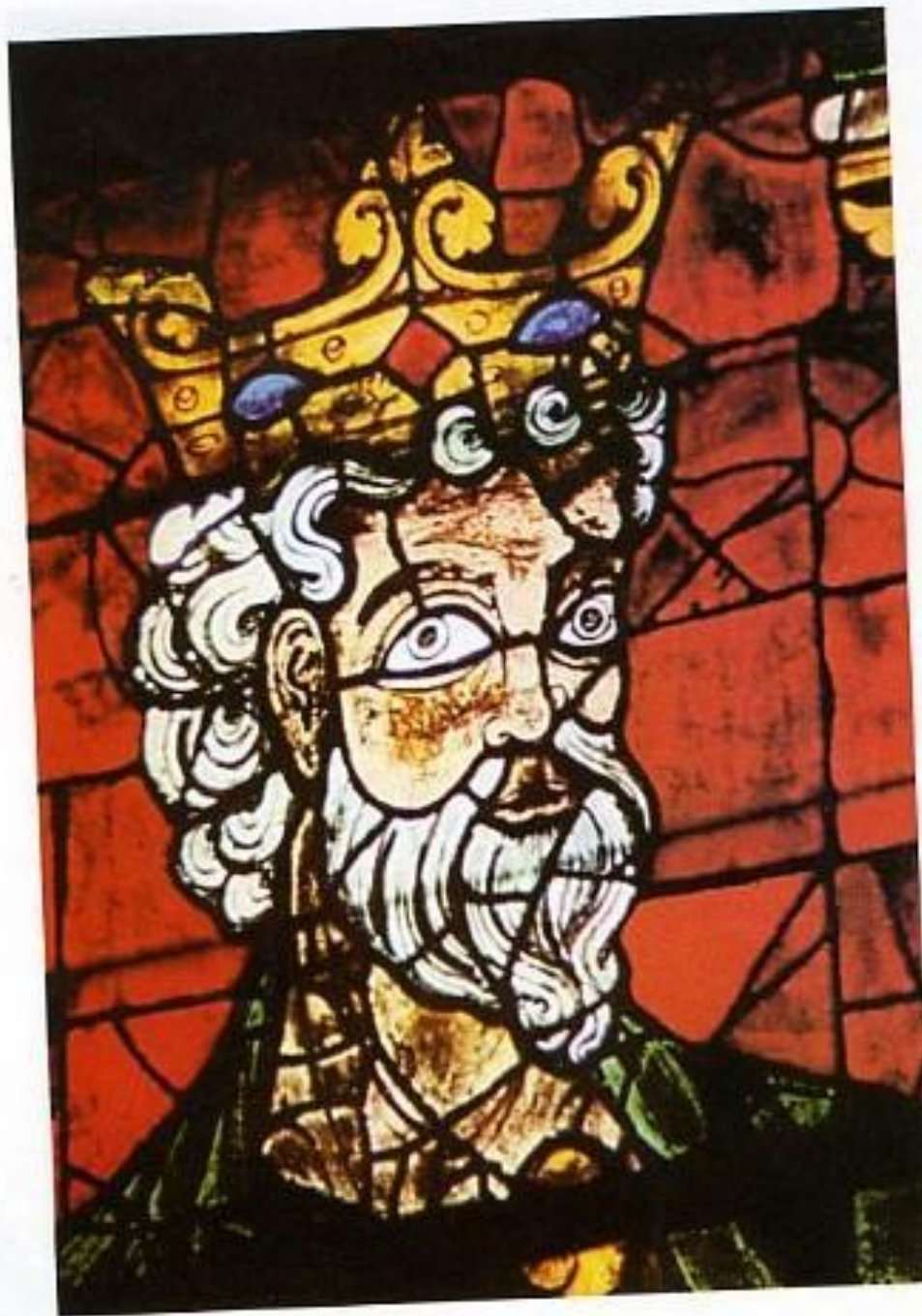












11. Франц Лотмань вытравана.



# Крестовые походы 1095-1270 приблизили высококультурный Восток к малообразованной Европе



*Братья Лимбург. Апрель. Миниатюра из Часослова герцога Беррийского. 1416 г. Музей Конде, Шатильи.*



Восток снабжает тканями средневековую  
Европу

Войска крестоносцев надели поверх  
кольчужных доспехов прямое полотнище ткани,  
спасавшее от палящих лучей солнца.

Перенесли эмблематику и орнаментику своих  
восточных врагов на свои щиты, а затем и на  
одежду, тем самым положили начало  
ГЕРАЛЬДИКИ











Готическая мода изменила привычную форму туникообразного костюма. Новый тип сложного кроя позволил костюму выявлять тело не путем скульптурных складок, как было в античности, а облегать фигуру подобно второй коже. Возник новый эстетический облик человека



Рыцарские турниры, латы, штандарты ,гербы,  
попоны лошадей породили  
ГЕРБОВЫЕ КОСТЮМЫ

Основой женского костюма была ТУНИКА:  
ровная и длинная ,свободная с широкими  
рукавами /долматик/- пришло из Византии.

Верхняя туника опоясывалась на талии и  
бедрах,  
была украшена вышивкой и металлическими  
украшениями.

Пояс- прилегание одежды и место крепления  
кошелька и ножен кинжала/ полагался и  
женщинам/



# Девушки прикрывали волосы частично, а женщины скрывали полностью системой покрывал

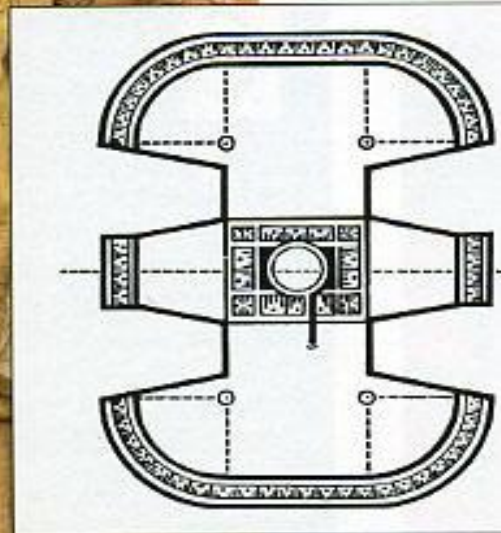
подняли поясами, ожерельями, чётками, нарядными пряжками — аграфами. В костюме отдавали предпочтение красному, все оттенки которого выражали

*Статуя Клементины. Собор в Сен-Дени. XIII в. Необходимой частью костюма замужней женщины оставался головной убор в виде вуали или двойного покрывала из плотной либо тончайшей льняной, хлопчатобумажной, шёлковой ткани. Некоторые благочестивые дамы носили строгие головные уборы — манишки, закрывавшие часть лба, подбородок и шею. (Позднее такие манишки носили уже только монахини и вдовы, и в XVIII в. женщину в глубоком трауре по привычке называли «дама в манишке».) Поверх любых покрывал надевали вызолоченные диадемы, цветочные венки, гирлянды из золотых и серебряных листьев и желудей, жемчужные повязки с височными подвесками, обручи с вставками из самоцветов и стекловидной пасты.*









ражей в тол  
ленькие от  
кладку.

Парадн  
ры, плащи  
полняли п  
чётками,  
пряжками  
В costume  
почтение к  
тенки кот

*Статуи коськи портала Шартрского собора. Около 1145—1170 гг.  
Лягье блио XI—XII вв. состояло из двух частей: плотно облегающего лифа  
и юбки в мелкую складку. Лиф с заниженной талией инуровали на спине или  
по бокам. Длинный пояс служил знаком семейственности и добродетели. Им  
несколько раз обвивали талию, затем спускали его на бёдра и завязывали  
уголок под мивотом. Подобный наряд мы видим на королеве в скульптурной  
группе.*

С  
Необход  
замужн  
головно  
двойного покр

# КОТАРДИ- платье принцесс





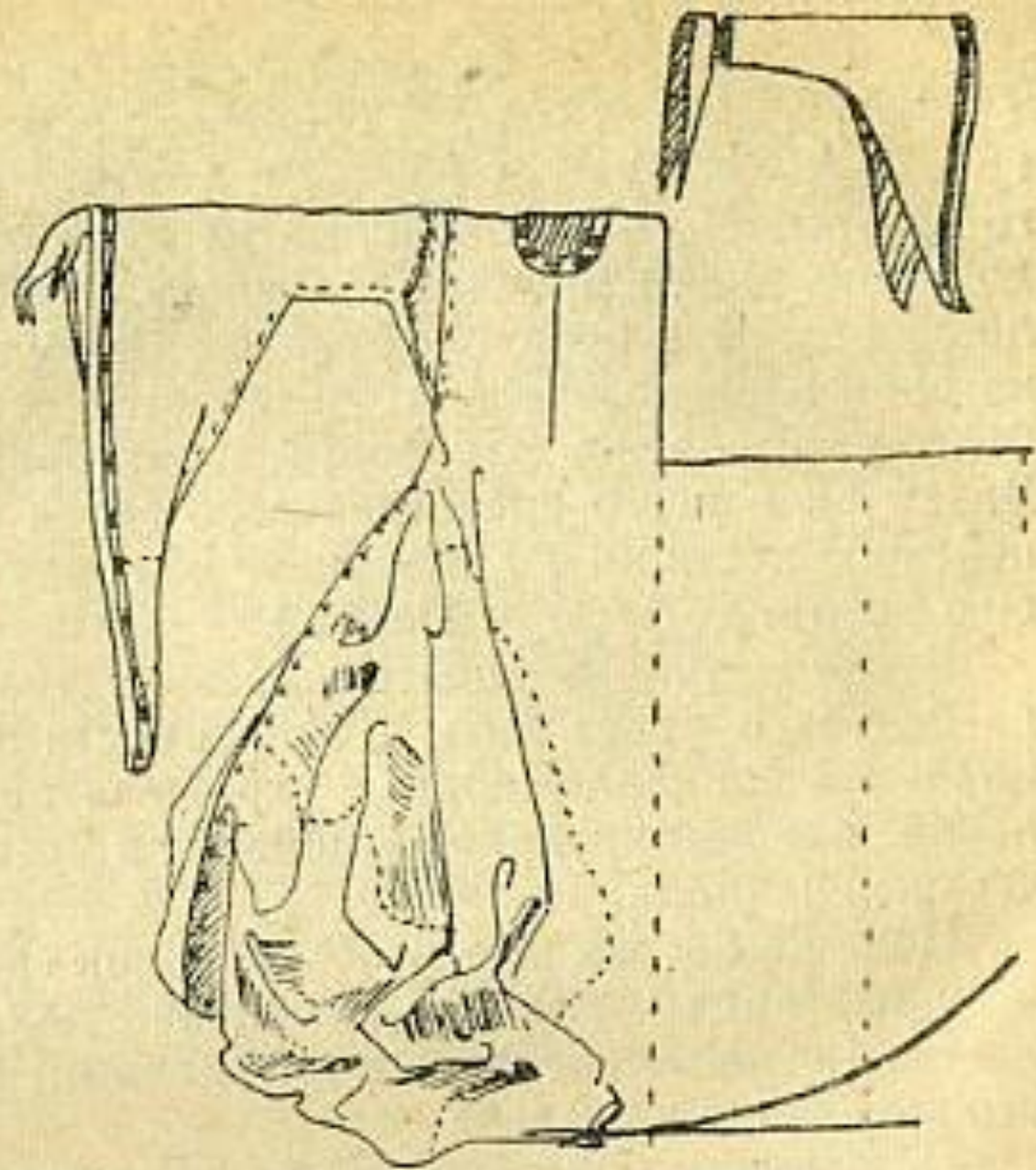
# Гупелянд, котарди, сюркот



С 13 века появляется одежда:  
-нижнее платье сшитое по бокам и стягивалось  
шнуровкой по бокам- КОТ  
- и второе одетое на него- СЮРКОТ, пока  
шнуровка не преобразовалась в ВЫТАЧКИ-  
аналог платья «*принцесс*»  
в терминологии  
КОТАРДИ

Рукава





В 13 веке платья стали очень узкие- появились воздушные петли- на передне платья и рукавах.

Платье разделилось на две части- лиф и юбку.

ПЛАТЬЕ-

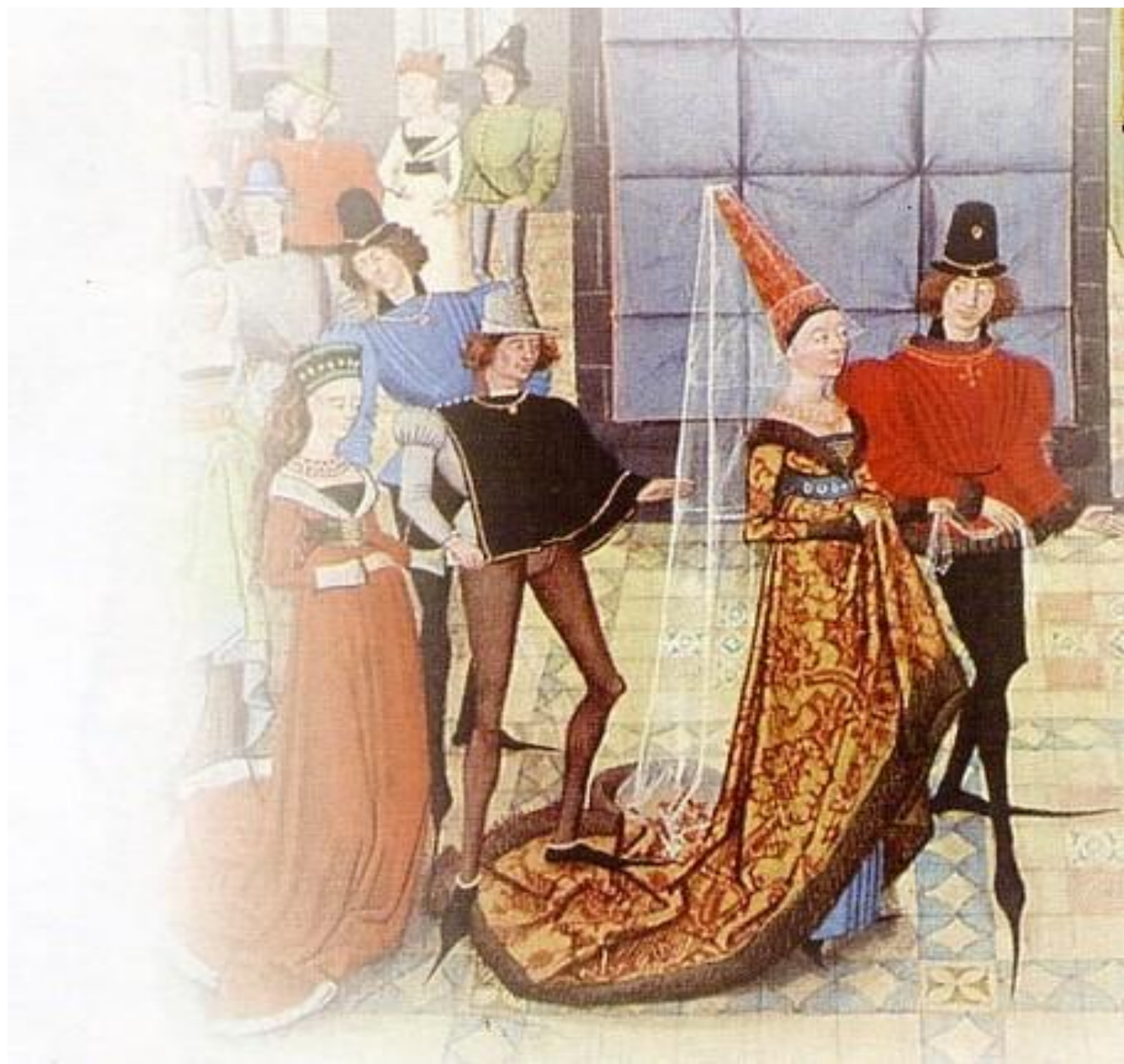
РОБ

узкий лиф и широкая складчатая юбка с большим шлейфом.

Рукава- узкие или широкие с раструбом, украшенные мехом, аппликацией, изрезанные в форме рисунка











Неизвестный художник. Сад любви. Охота за воробьями при дворе Филиппа Доброго. 1415 г. Версаль.

«Сад любви», где богоравные по красоте любовники пребывают в райской гармонии с природой, — вечная тема европейского искусства. Изображённый на картине праздник при дворе Филиппа Доброго демонстрирует моду одного дня, когда все по договорённости или, как здесь, по мысли герцога, обыгрывали определённые формы, цвет, отделки. В данном случае — белый цвет и зубцы-закревиссы.

# СЮРКОТ





# Роб, гупелянд



# Пурпуэн- дублет, камзол





# Гупелянд- плащ накидка до пят ,

## до колен, « МИНИ» -одевается

### через голову



ский слай с...  
пыт г...  
мент, сравнив её кудри с золотым руном  
:воей учтивости, остроумии, учёности, а за-

к го-  
эн-

ой-  
й

бежде-  
ре-  
пола-

*Длина  
остроносых  
башмаков  
доходила до  
80 см.  
Для удобства их  
кончики иногда  
крепили  
у щиколотки,  
колена или у пояса,  
но они всё равно  
порождали  
особую походку.*

ч  
эра  
го она





# Головной убор-ЭННИН

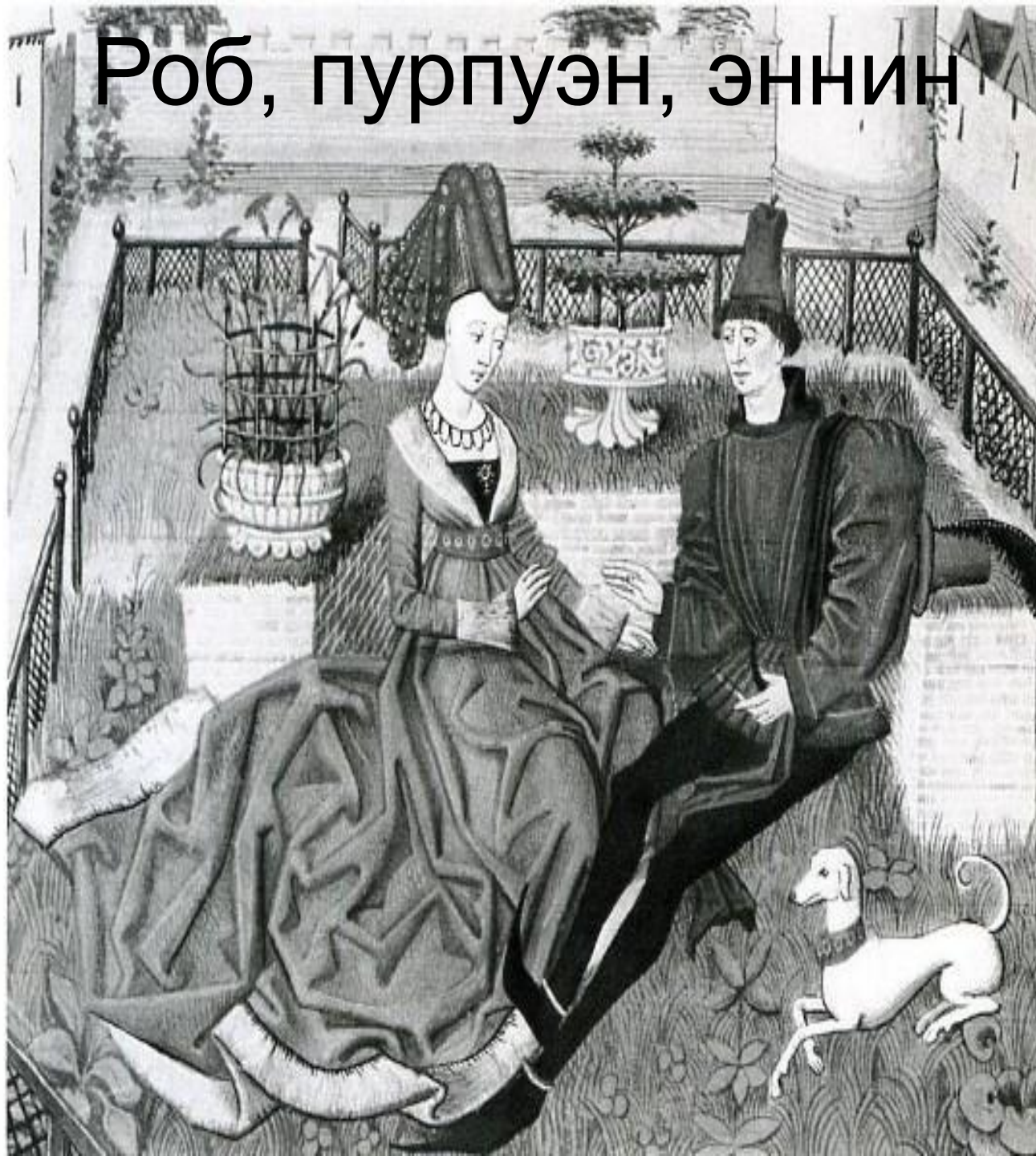








# Роб, пурпуэн, эннин

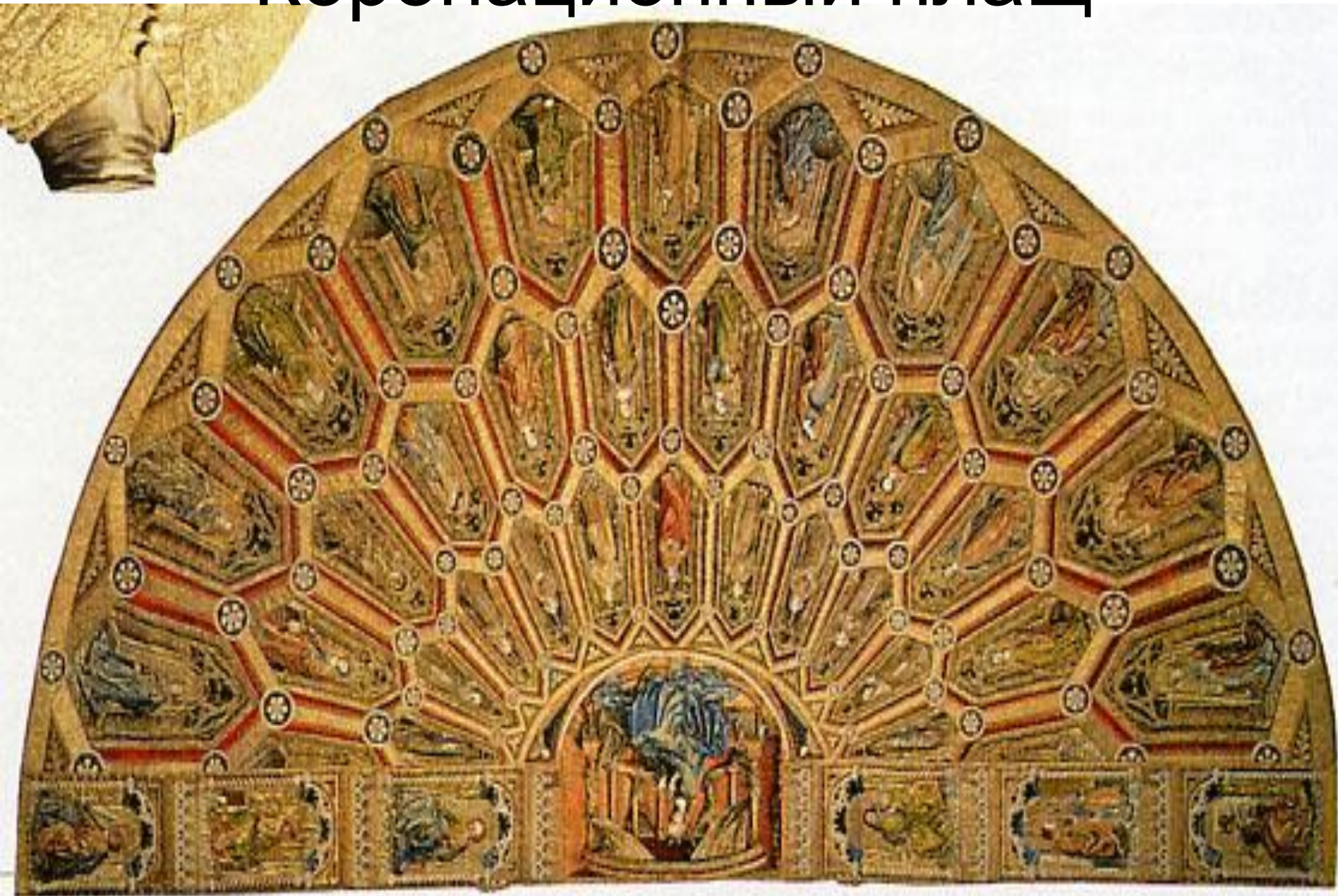






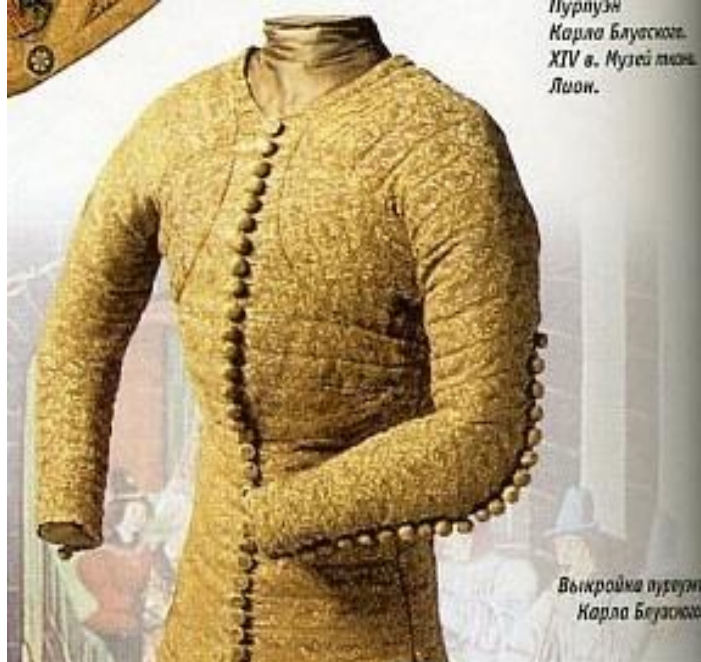


# Коронационный плащ

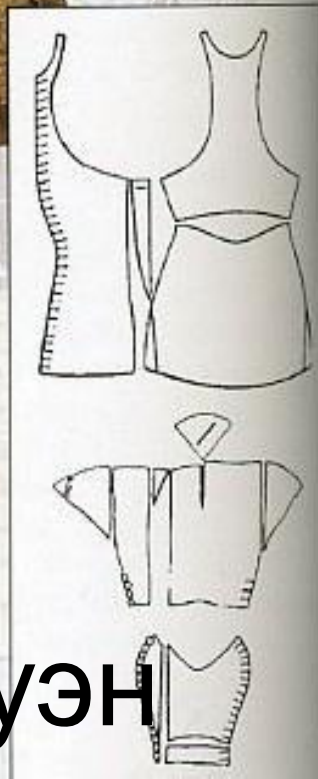




Пурпуэн  
Карла Блуаского.  
XIV в. Музей моды.  
Лион.



Выкройка пурпуэна  
Карла Блуаского.



пурпуэн

ский случай с совсем другой дамой. Эта не-  
опыт герцогского коня золото своих пре-  
мент, сравнив её кудри с золотым руном  
своей утки, отпустила, не в силах, з

# ■ гупелянд

к го-  
эн-

ой-  
й

бежде-  
ре-  
пола-



*Длина  
остроносых  
башмаков  
доходила до  
80 см.  
Для удобства их  
кончики иногда  
крепили  
у щиколотки,  
колена или у пояса,  
но они всё равно  
порождали  
особую походку.*

ч  
ра  
то она









гупелянд









