

# Опыт реновации жилищного фонда на примере зарубежного опыта

Выполнил ст. Гошева Д.М

Здание в  
Восточной  
Германии в  
городе  
Галле  
реконструкцией  
здания  
занимался  
архитектор  
Штефан  
Форстер





Значительно  
изменился вход в  
подъезды.  
Были добавлены  
крытые площадки  
для бытовых нужд и  
место для клумб.  
В соответствии с  
принципами  
барьерной среды  
установили пандусы





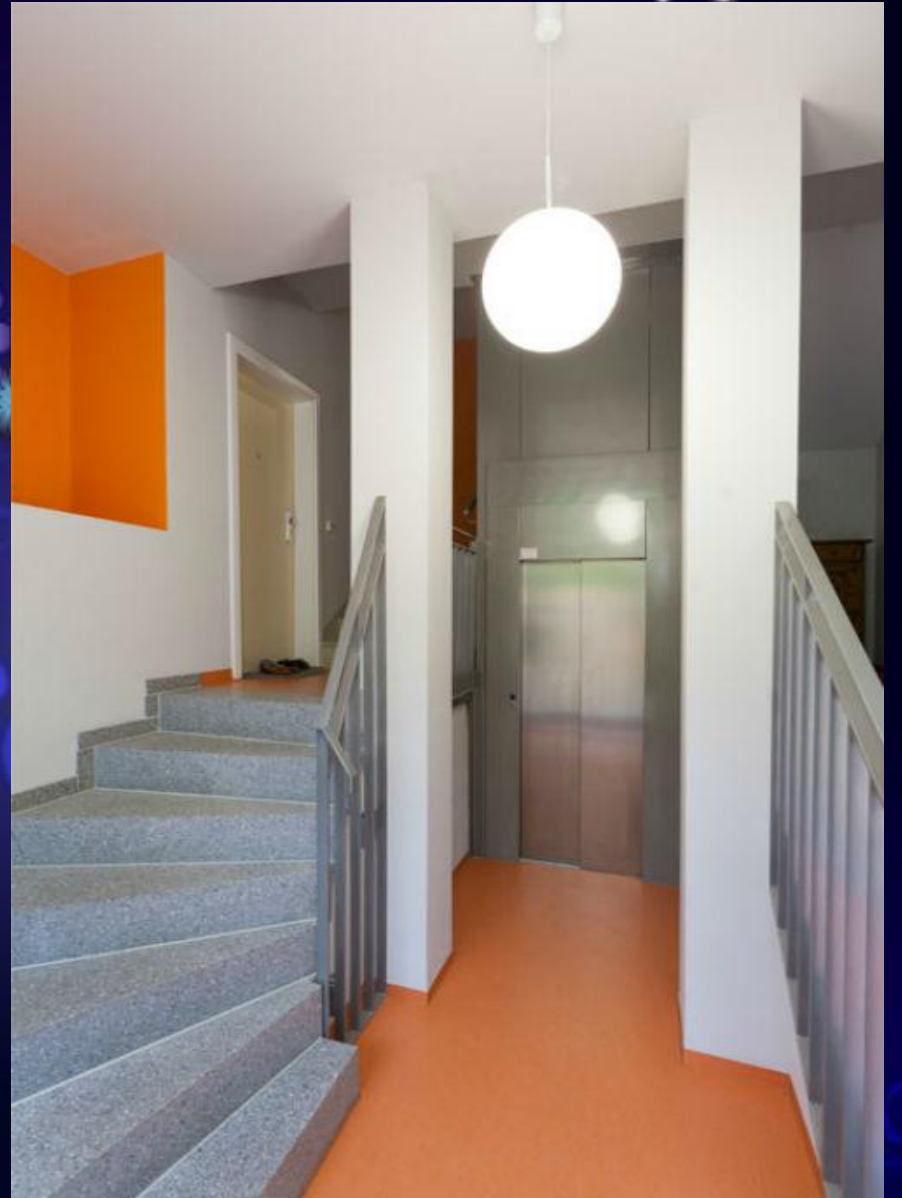
На фасаде применялось  
плакирование с  
изменением цвета.

Заднюю часть дома тоже  
дополнили участками палисадов .  
Интересное решение переделки  
задних балконов-архитектор  
выдвинул их вперед  
непрерывными линиями , углубив  
основные объемы здания.





Внутри архитектор  
разнообразил  
стандартизированные  
квартиры в 18 вариантах,  
добавив в том числе двух  
этажные апартаменты .  
Соответственно ,изменился  
и подъезд



## Реновация панельной застройки в Лайнефельде



Группа зданий подверглась значительной переделке. Здесь уже не только убрали этажи, а вырезали целые сегменты здания, тем самым сменив продукт строительство на архитектурное произведение.



# Панельная застройка в Лайнедельфе





Сразу бросается в глаза , как изменилось динамическое композиция здания : на смену монолитной 180м «коробке» пришел ряд многоквартирных вилл . Все они стильно оформлены группами асимметричных балконов,



С выкрашенными в бледно-желтый и серый цвет фасадами . Вокруг дома организовали пешеходные дорожки , парковку





Глядя на этот аккуратный и уютный жилой комплекс, трудно вообразить, что когда-то это была привычная нам серая «хрущевка» в этом здании Форстер убрал два этажа и центральный сегмент, тем самым разделив его на два корпуса



# До и после реновации







Северный торец выделен линией сплошного балкона , разделенного ненавязчивыми прозрачными перегородками . Он же продолжается вдоль всей задней части здания . На нижнем этаже здесь есть выход из квартиры прямо к собственному палисаду .





От проезжей части дом отделяет высокий забор из красного кирпича , который создает мягкий контраст голубому колориту главного фасада и вторит терракотовой окраске заднего фасада. Эти три примера показывают , как можно воскресить без сноса и тотального разрушения , казалось бы, безнадежное жилое здание.





Два корпуса бывшей сельскохозяйственной фермы в польском городе Лешно - известная картина обветшалых и полузаброшенных зданий где-нибудь на окраине старого города. Усилиями архитекторов из бюро NA NO WO Architekci « морально устаревшая» территория ожила теперь здесь современный центр для пожилых людей , включающий апартаменты , ресторан , реабилитационный и медицинский центр с сопутствующей инфраструктурой



Проект курировался архитекторами от концепции до сдачи объекта в эксплуатацию. Помимо восстановленных исторических зданий, построенных в разное время, в комплекс было включено еще два корпуса. Весь ансамбль пришлось стилистически связать, что архитекторы сделали при помощи дизайнерских перфорированных стальных пистов Cor-Ten.







Ржавый цвет пластин  
создает эффект  
«налета старины», как  
бы уравнивая  
историческое и  
современное,  
перекликаясь по  
колориту с  
центральным корпусом  
из красного кирпича









Исторически сложившееся пространство было существенно расширено. Во внутреннем дворе организовали фонтан и рекреационный сад с зелеными участками для отдыха и досуга