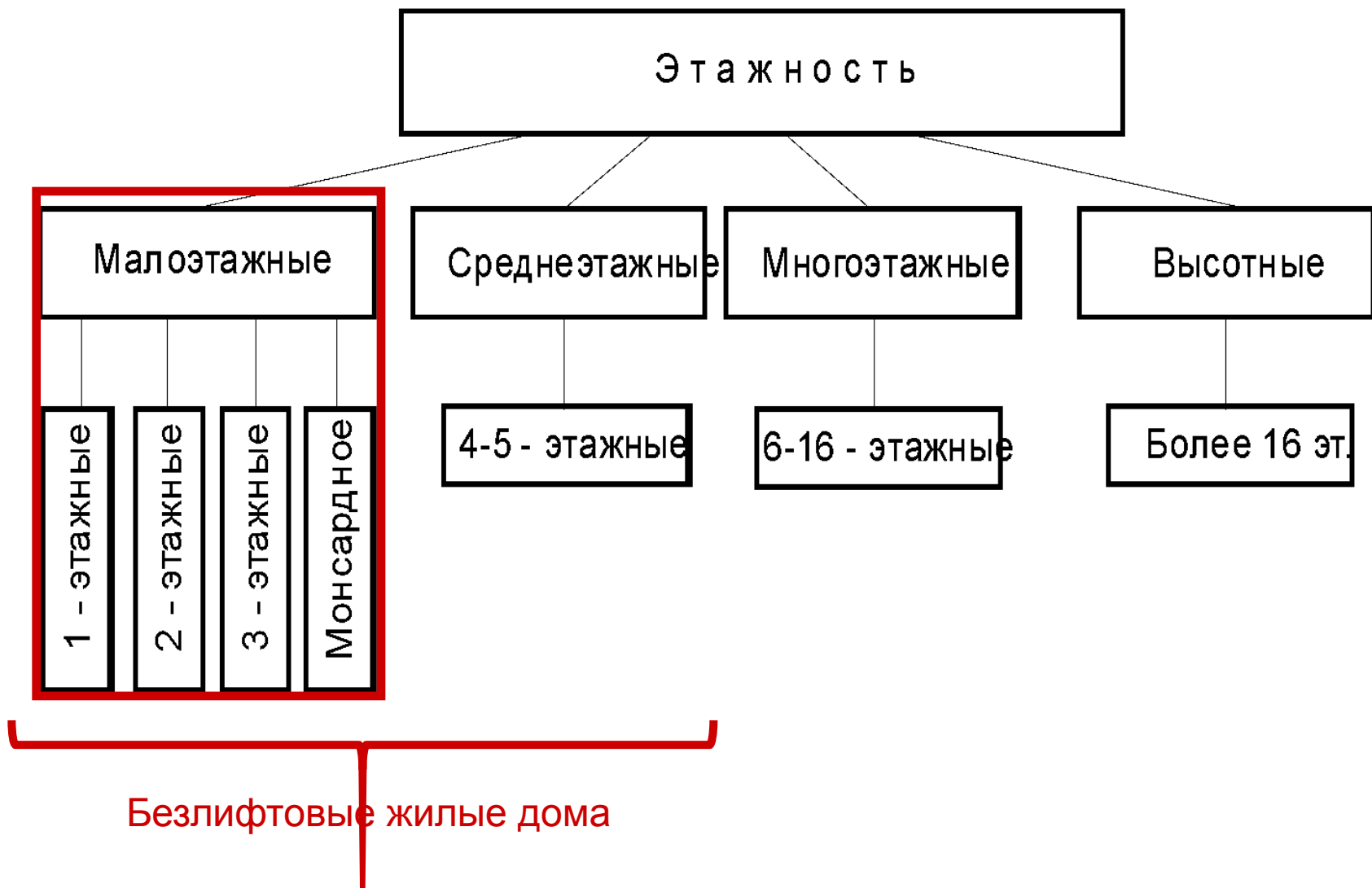




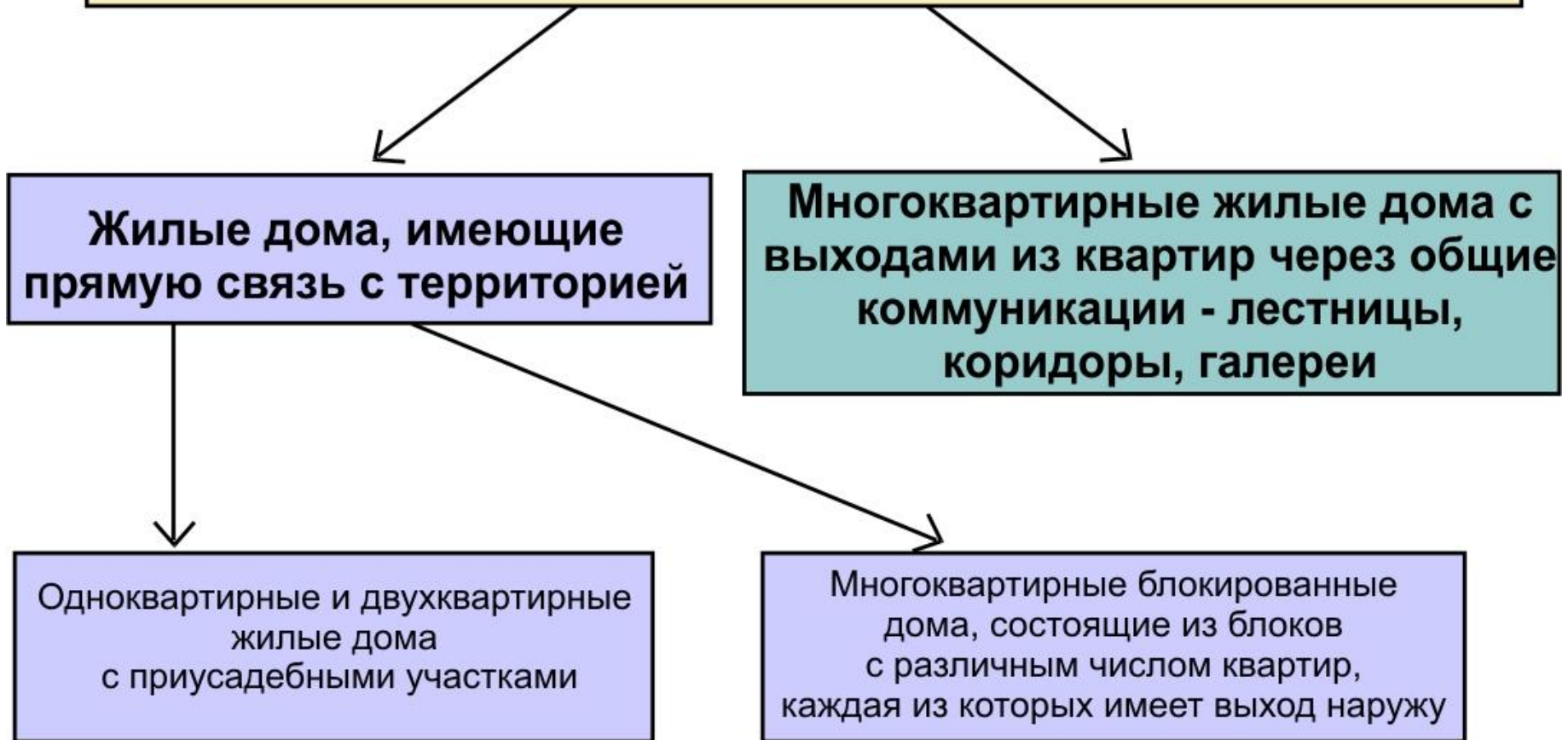
*Безлифтовые квартирные дома*

# Классификация жилья





# Безлифтовые квартирные дома





# Жилые дома, имеющие непосредственную связь с территорией



## ***Преимущества малоэтажного жилья:***

- непосредственная связь с природным окружением;
- организация здорового микроклимата в жилище;
- возможность организации отдыха взрослых и детей на свежем воздухе;
- благоприятные условия для социальных контактов при хорошей изоляции жилища;
- индивидуальные входы в квартиры с уровня земли;
- наличие дополнительных помещений (мастерская, гараж и др.)
- организация приквартирных участков;
- более простые методы возведения зданий;
- применение более дешевых облегченных конструкций и местных строительных материалов;
- применение упрощенных систем инженерного оборудования.

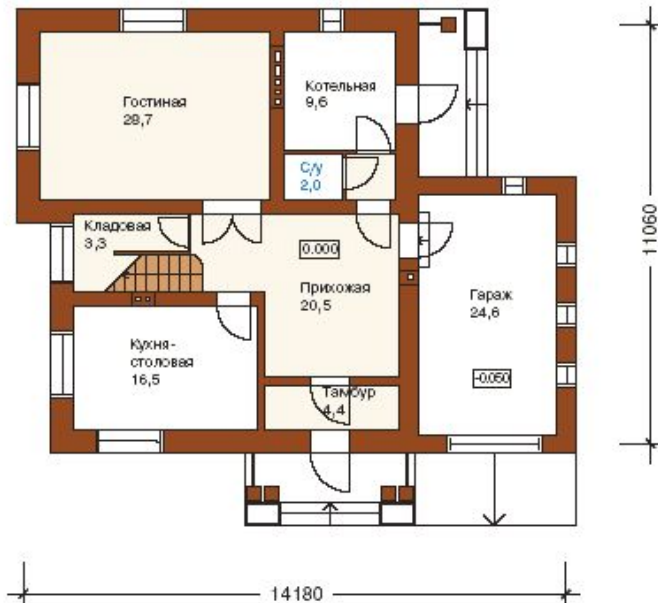




## *Усадебные дома*

— малоэтажные жилые дома со вспомогательными хозяйственными постройками, со входом в дом с индивидуального участка, предназначенные для проживания семьи и ведения семьей приусадебного хозяйства

# Одноквартирные дома

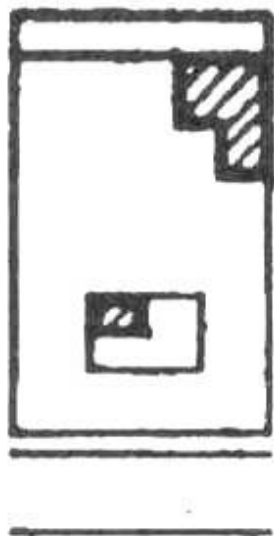


# Двухквартирные дома



# Типы усадеб

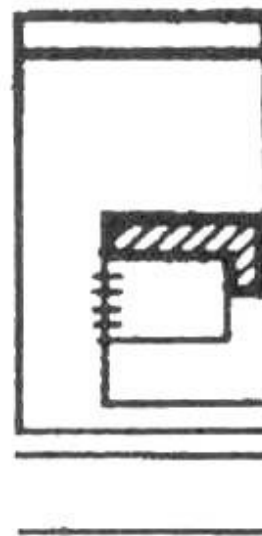
1



2



3



1

жилые помещения

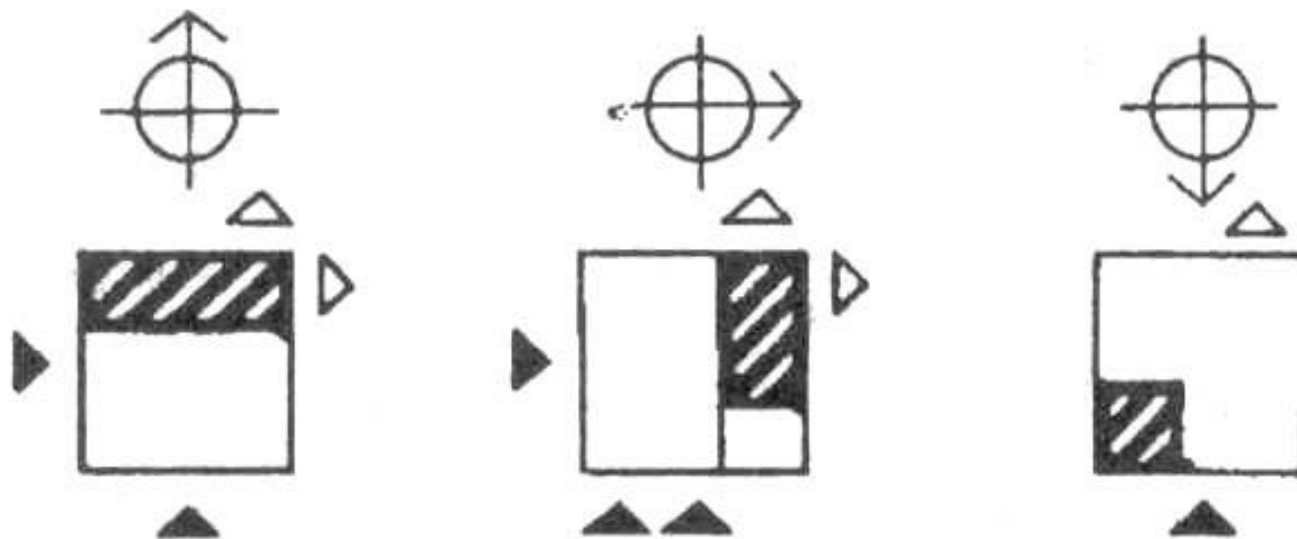


2

хозяйственные помещения;



# Схемы зонирования усадебного дома



1



2



3



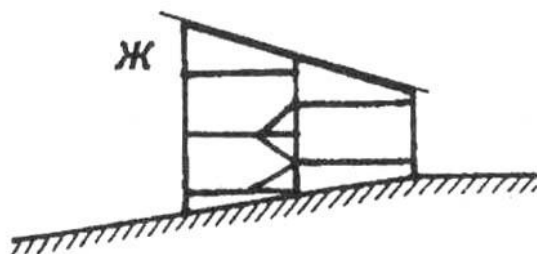
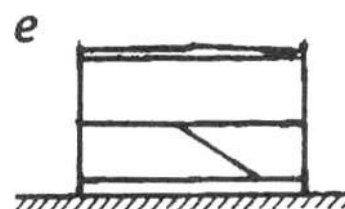
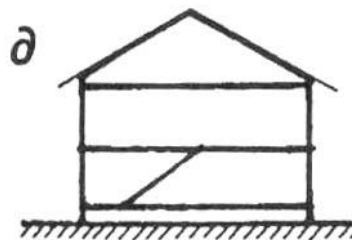
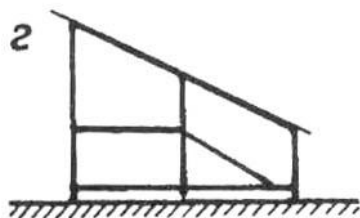
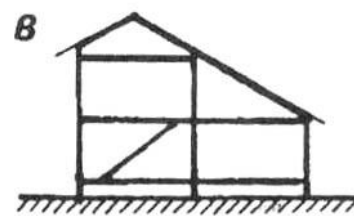
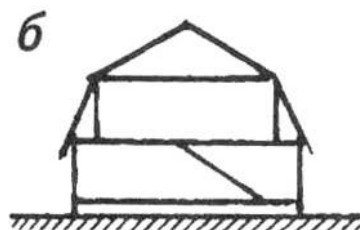
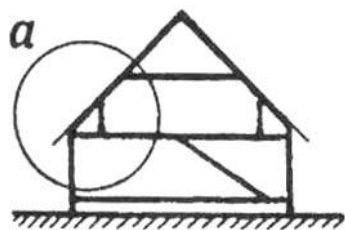
4

хозяйственная зона;

жилая зона;

входы в дом;

выходы на участок



- а) с мансардой без излома крыши;
- б) с мансардой с изломом крыши;
- в) часть квартиры в двух уровнях, часть в одном с чердаком;
- г) часть квартиры в двух уровнях, часть в одном без чердака;
- д) двухэтажная квартира с чердаком;
- е) двухэтажная квартира без чердака;
- ж) с перепадом уровня на пол-этажа

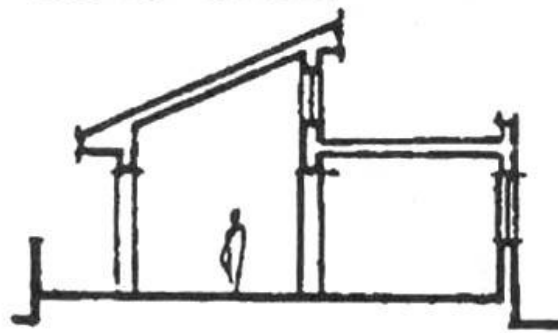
## Приемы решения двухэтажных домов



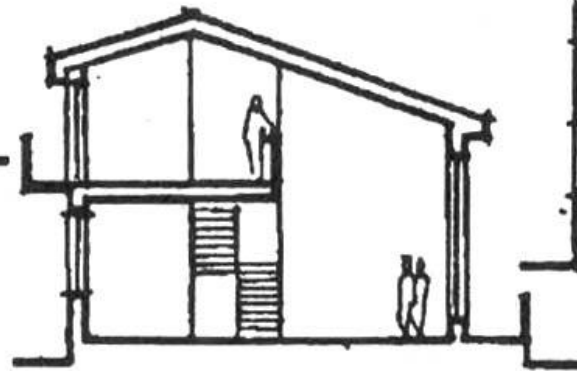
ТРАДИЦИОННОЕ ПОСТРОЕНИЕ ПРОСТРАНСТВА С ПОМЕЩЕНИЯМИ  
РАВНОЙ ВЫСОТЫ



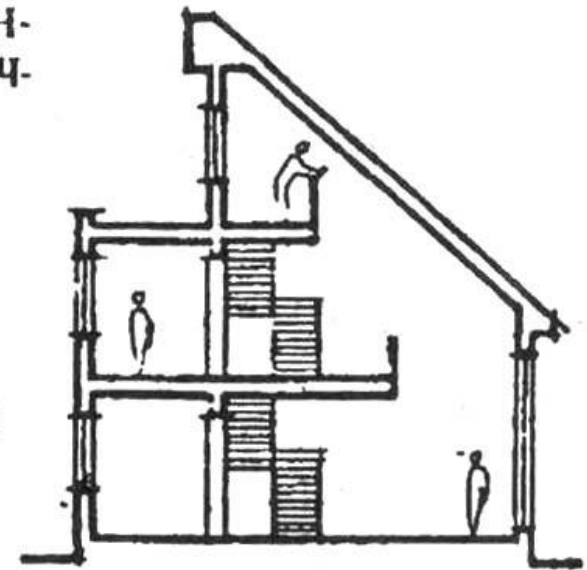
**УВЕЛИЧЕНИЕ ВЫСОТЫ ГЛАВНОГО ПРОСТРАНСТВА ЗА СЧЕТ ИСПОЛЬЗОВАНИЯ БЕСЧЕРДАЧНЫХ КРОВЕЛЬ**



**Повышение одного из объемов дома в одном уровне**



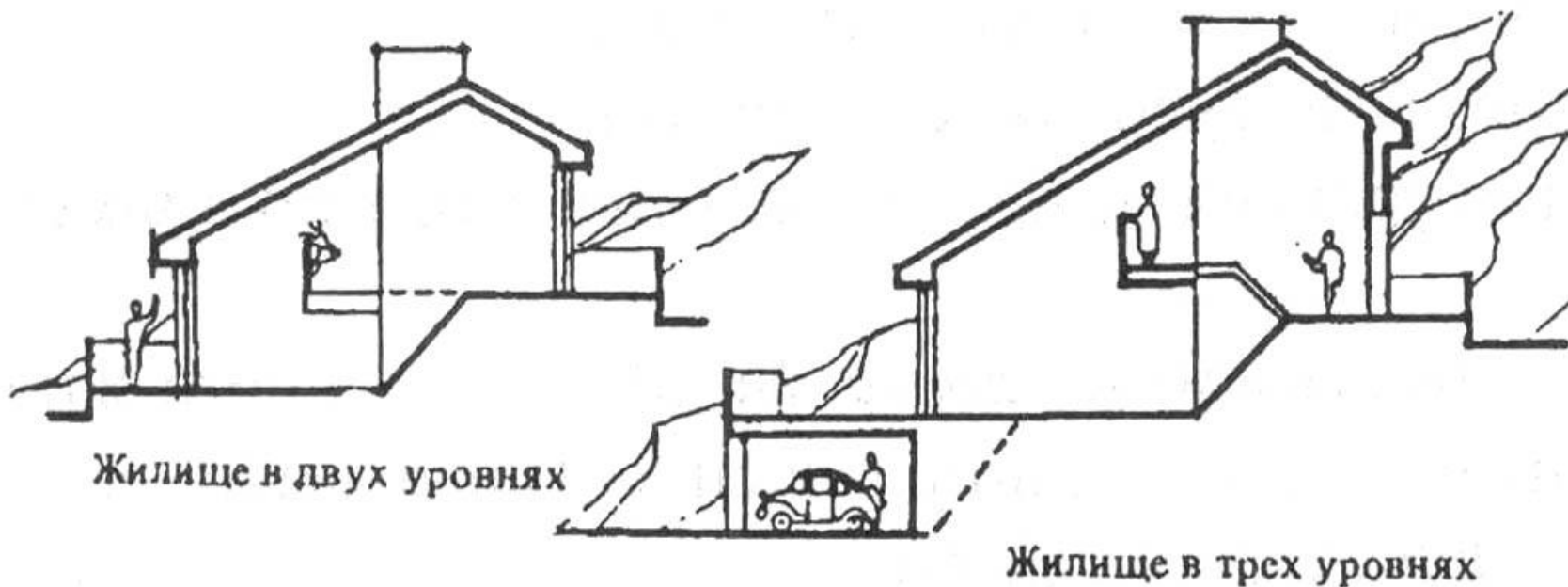
**Полуторасветное пространство мансардного дома**



**Многосветное пространство дома**



# ИСПОЛЬЗОВАНИЕ РЕЛЬЕФА В ОРГАНИЗАЦИИ ВНУТРЕННЕГО ПРОСТРАНСТВА МАЛОЭТАЖНОГО ЖИЛОГО ДОМА



# Классификация усадебных домов по уровню дохода и в связи с этим по величине и материалам строительства:

- **Коттеджи** — малые дома площадью до 100 кв.м для малообеспеченных семей с применением недорогих конструкций на основе типовых планировочных схем;
- **Особняки** — средние дома площадью 120—300 кв. м для средне- и высокообеспеченных семей из натуральных долговечных строительных материалов по индивидуальным (эталонным) проектам;
- **Виллы** — большие дома площадью более 400 кв. м для очень богатых заказчиков с повышенными требованиями к архитектурно-художественному решению, интерьеру, качеству отделки, из природных материалов, по индивидуальным высококачественным проектам. Вилла имеет развитый состав помещений, включает в себя общую комнату, приемную, залы, зимний сад, комнату для занятий музыкой, кабинет, библиотеку, комнату хозяйки дома, комнату домашней работницы, детскую комнату и др.



## Литература:

**Лисициан М.В.** Архитектурное проектирование жилых зданий: Учеб. для вузов.-М.Стройиздат, 1990.  
гл. 8 (п.1).

**Молчанов В.М.** Теоретические основы проектирования жилых зданий: Учеб. пособие.-Ростов н/Д: Феникс, 2003. гл. 4.