

Министерство образования и науки Республики Казахстан  
Международная Образовательная Корпорация  
КАЗАХСКАЯ ГОЛОВНАЯ АРХИТЕКТУРНО - СТРОИТЕЛЬНАЯ АКАДЕМИЯ

**Тема:**  
**«Проектирование  
досугового центра»**

Выполнила: Жайсанбаева Меруерт

Алматы 2016

Досуговыми центрами называют учреждения для проведения досуга людей, объединяемых общими любительскими интересами.

- СБОР МАТЕРИАЛА
- ИСТОРИЧЕСКИЙ АНАЛИЗ АРХИТЕКТУРЫ ШКОЛ
- ИЗУЧЕНИЕ МИРОВЫХ И ОТЕЧЕСТВЕННЫХ АНАЛОГОВ
- ЭСКИЗ – КЛАУЗУРА
- ПРОЕКТ



## Состав проекта:

1. Генеральный план в масштабе с показом благоустройства, подходов, подъездов, ограждения и наружного освещения, а также окружающей застройки, оказавшей влияние на формирование объемно-планировочного решения здания школы и ее генерального плана.
2. Планы этажей в масштабе.
3. Разрезы в масштабе в количестве, объясняющем объемно-пространственное решение.
4. Фасады в масштабе главный и остальные с показом цветового решения.
5. Перспективное изображение, поясняющее объемно-пространственное решение здания и его место в средовой ситуации.
6. Развертка в масштабе, показывающая проектируемую школу в окружающей застройке и природном окружении.
7. Аннотация

В основе разработки архитектурного сооружения лежит комплексный метод проектирования, предполагающий одновременное решение градостроительных, функциональных, конструктивных, инженерно-технических, экономических и архитектурно-художественных задач.

Досуговые клубы – это либо малые клубы с универсальным пространством, либо крупные центры досуга. Досуговые клубы разделяются на три типа: - малый клуб с универсальной гостиной вместимостью от 50 до 250 чел. - клуб с универсальным залом (250 – 1500 чел.) - клуб с универсальной рекреацией (250 – 1000 чел.) - физкультурно-развлекательные клубы и иные комплексы клубного досуга.



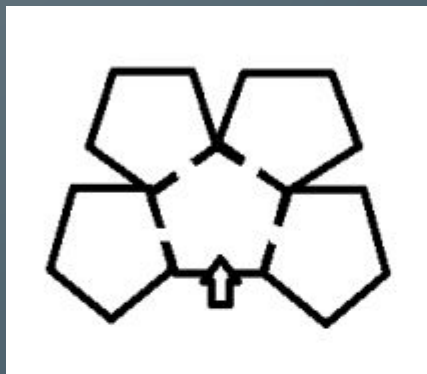
Типы досуговых центров:

1. общего профиля;
2. любительские центры самодеятельного творчества;
3. центры активного отдыха;
4. центры коллекционеров и знатоков;
5. центры ремесел и техники.

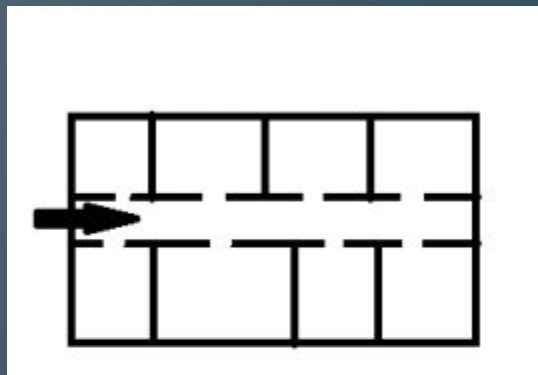
Клубы общего профиля и основные требования к помещениям Клубы общего профиля, как правило, проектируются в следующем составе: - зрелищная часть - клубная часть - служебно-бытовые помещения Клубную часть рекомендуется принимать в составе следующих групп помещений: - отдыха и развлечений - лекционно-информационных - студийно-кружковых



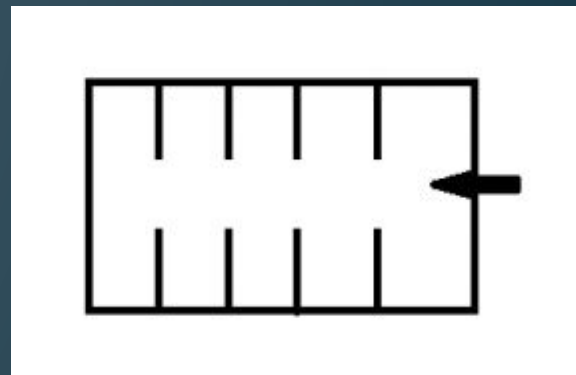
# Основные схемы группировки функциональных зон, блоков или помещений



Ячейковая схема



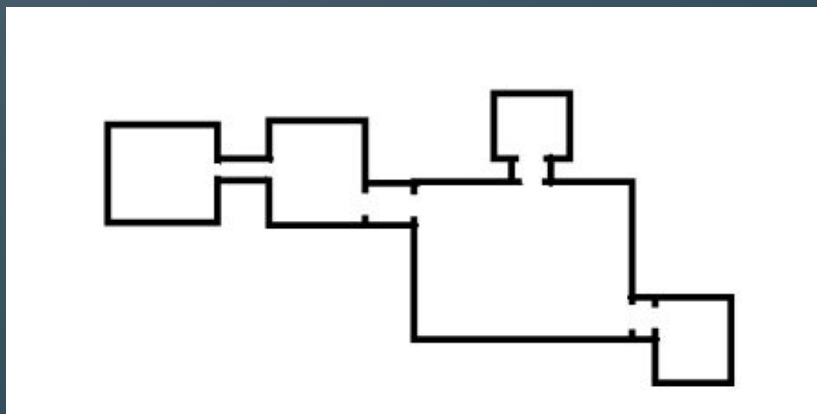
Коридорная схема



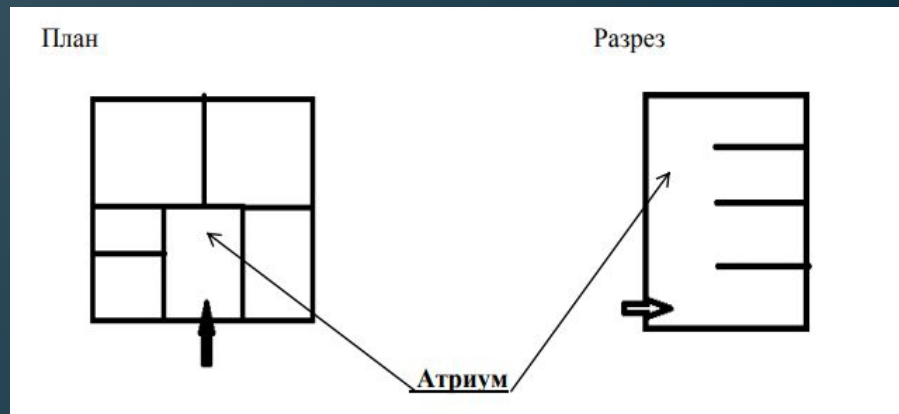
Анфиладная

схема

группировки помещений.



Павильонная схема



Атриумная схема

Досуговые центры следует проектировать в составе помещений универсального назначения, специализированных помещений, служебно-бытовых помещений. Центры общего профиля следует проектировать в составе:

- 1) зрелищной части;
- 2) клубной части;
- 3) служебно-бытовых помещений для обеих частей.

Клубную часть рекомендуется принимать в составе групп помещений:

- 1) отдыха и развлечений;
- 2) лекционно-информационных;
- 3) студийно-кружковых.

При проектировании профильных центров рекомендуется предусматривать следующие варианты состава групп помещений:

- 1) зрелищную часть и группу отдыха и развлечений;
- 2) группу отдыха и развлечений и лекционно-информационную группу.

Типологическими особенностями архитектуры досуговых центров являются:

- 1) многофункциональность;
- 2) ярко выраженная двухчастность (наличие зрелищной и досуговой частей);
- 3) гибкая планировка;
- 4) обязательная возможность отдельного функционирования обеих частей.

Исходные данные для проектирования

1. Топоосновы участков для проектирования;
2. Площадь земельного участка – 3.000.м<sup>2</sup> .

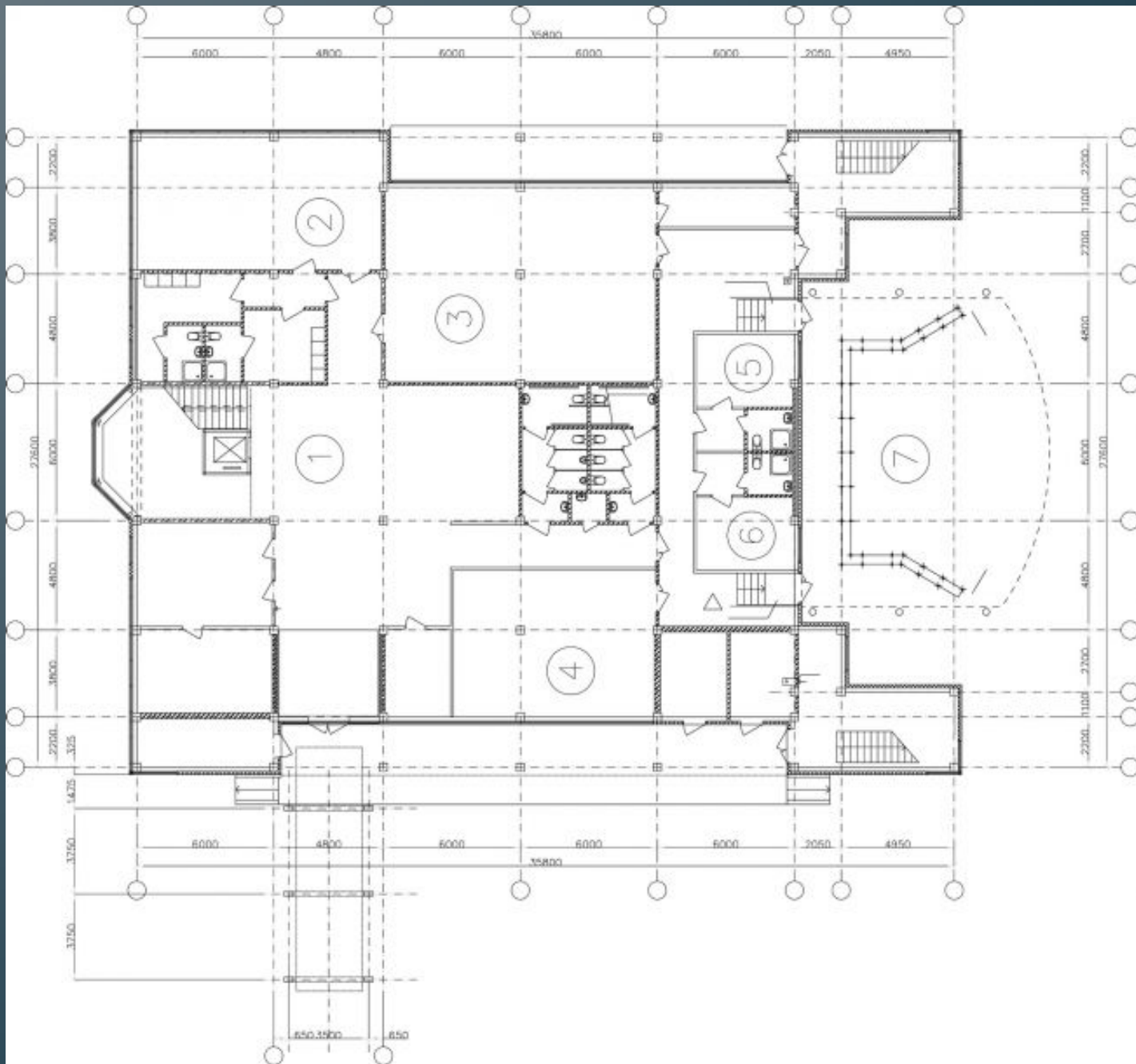
На земельном участке досугового центра проектом должны быть предусмотрены следующие зоны:

- 1) общественная или представительная (площадки перед входами) – 100 м<sup>2</sup> );
  - 2) зрелищная (рекламная и киноконцертная площадки, танцевальная площадка, открытая эстрада) – 100 м<sup>2</sup> ;
  - 3) спортивная (комбинированная площадка для волейбола и баскетбола, другие площадки) – 100 м<sup>2</sup> ;
  - 4) зона отдыха (павильон для чтения и настольных игр, площадка для аттракционов, детские площадки) – 150 м<sup>2</sup> .
  - 5) хозяйственная (площадка для транспортных средств, хозяйственный склад, навес для тары, мусоросборник), с обеспечением подъезда автотранспорта.
  - 6) Наличие стояночных мест, парковки.
- Участок должен быть озеленён и благоустроен.

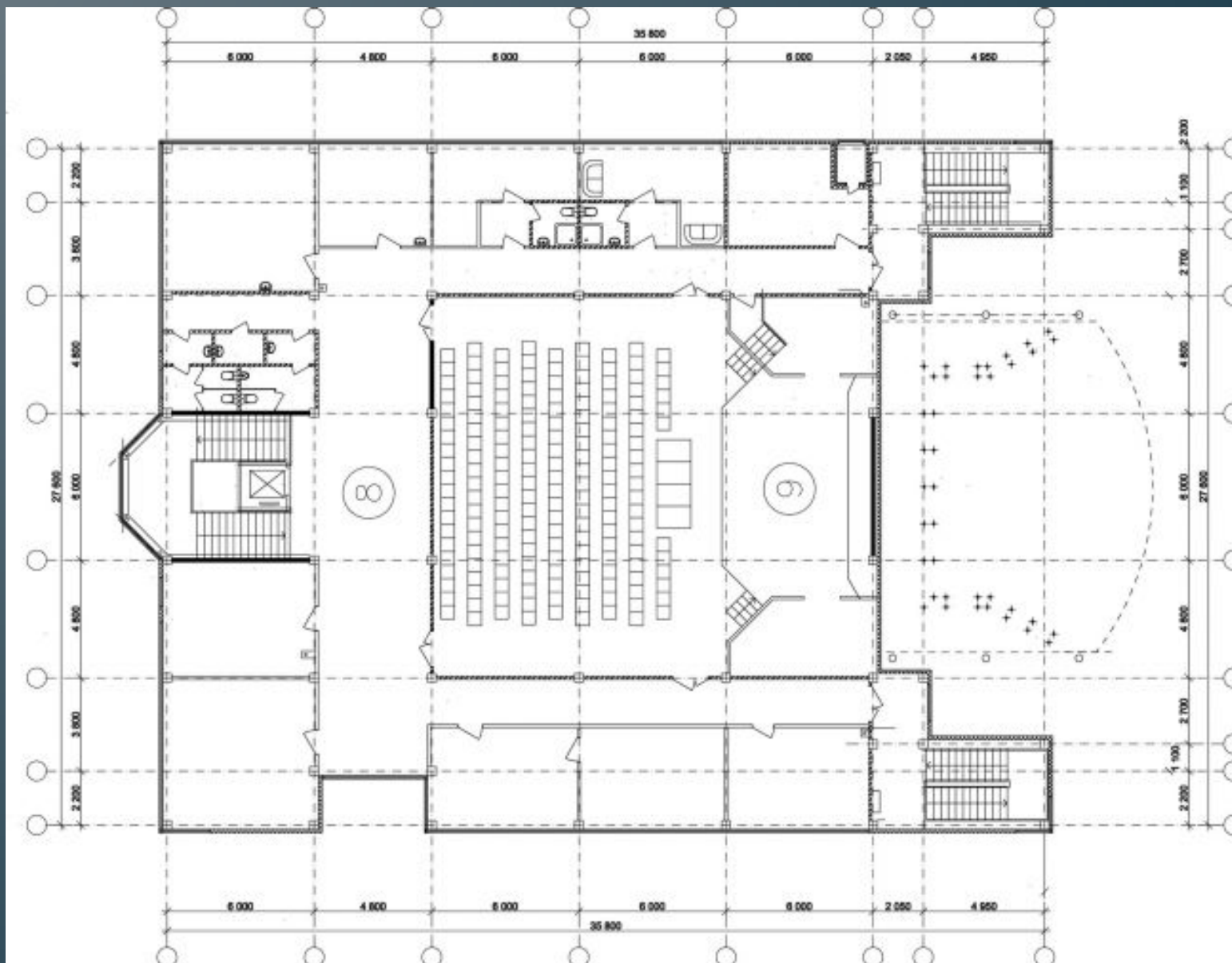


*Молодёжный досуговый центр. Сцена. Постройка, 2014 ©  
Архитектурная мастерская А.А. Столярчука*





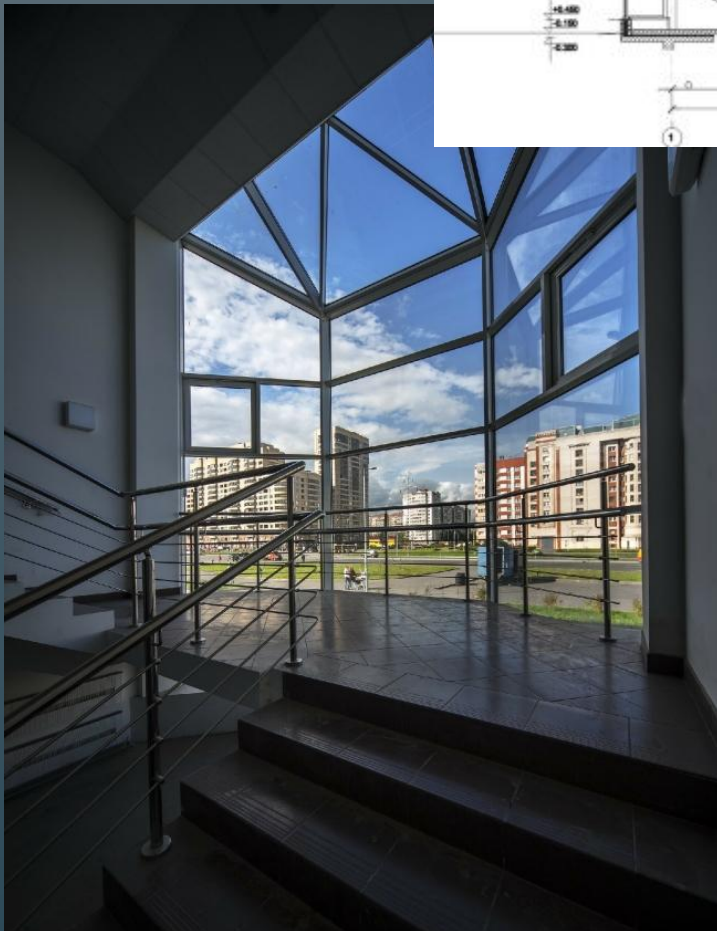
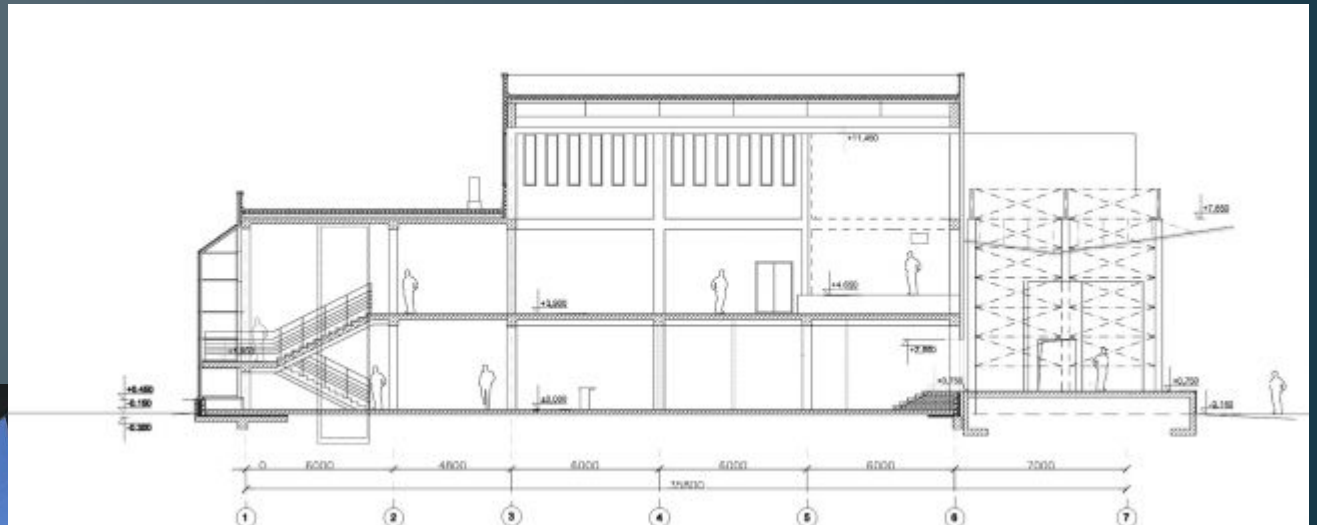
план  
первог  
о  
этажа



план  
второго  
этажа

Разре

3



Фонарь со стороны Богатырского проспекта.



Детская библиотека  
Niños Conarte  
в Монтеррее,  
Мексика. [ANAGRAMA](#),  
2013

Это один из ключевых  
объектов нового  
городского парка  
Монтеррея, созданного  
на месте бывшего  
металлургического  
завода.



Вытянутый ангар разделен  
на несколько  
функциональных зон:  
помимо собственно  
библиотеки, здесь есть  
«Комната искусств  
и ремесел», театральная  
студия, выставочное  
пространство  
и образовательный центр  
для взрослых.



**Многофункциональный образовательный комплекс в Париже, Франция. [ATELIER PHILÉAS](#), 2013**

Образовательный комплекс включает в себя детский сад, школу и студенческое общежитие. Архитекторы стремились максимально наполнить дневным светом все пространства, а близость парка использовали для того, чтобы сделать архитектуру школы не только абсолютно экологичной, но и визуально интегрированной в новый зеленый городской ландшафт.









Школьный и досуговый центр в Париже, Франция. [MIKOU DESIGN STUDIO](#), 2012

В состав центра входят детский сад, начальная школа, досуговый комплекс и библиотека. С географией, правда, ему повезло куда меньше, чем с функциональной программой: участок со всех сторон окружен автомобильными магистралями, что, собственно, и вынудило архитекторов решить здание общей площадью 5000 кв. м в виде неправильного треугольника, внутри которого «вырезан» школьный двор.





Образованные за счет такой композиции террасы озеленены, а фасады облицованы расположенными в мозаичном порядке панелями из массива древесины различных оттенков, что сделало новый образовательный центр заметным ориентиром в панораме района. Крыша здания также превращена в газон, и школа смотрится настоящим зеленым оазисом посреди индустриального города.



Детский культурный центр «Амар»  
в Копенгагене, Дания. [DOR](#)  
[ARKITEKTER](#), 2013

Центр рассчитан на посетителей в возрасте от 0 до 18 лет. Его необычная форма продиктована близостью к жилым домам: чтобы не затенять окна

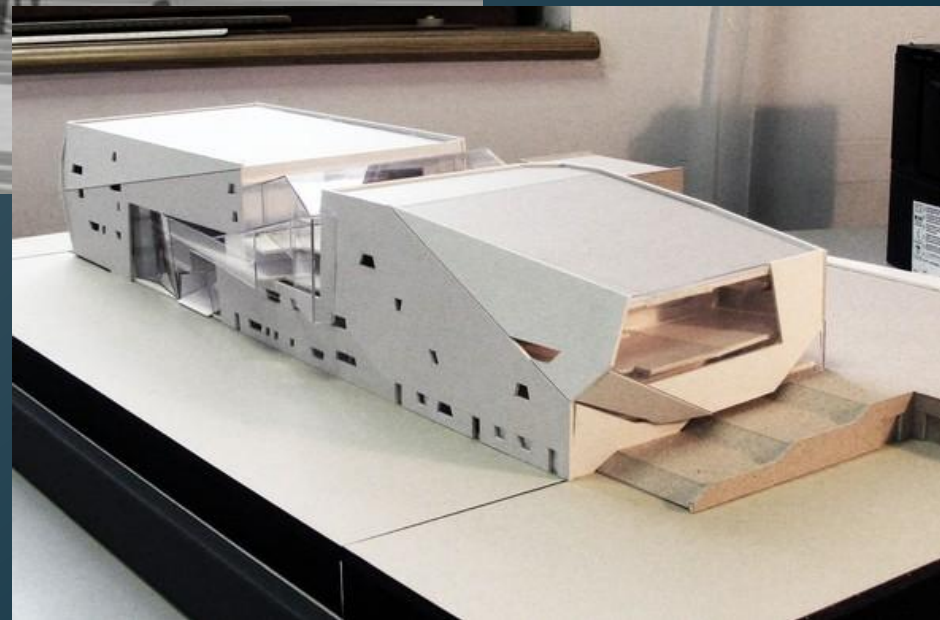






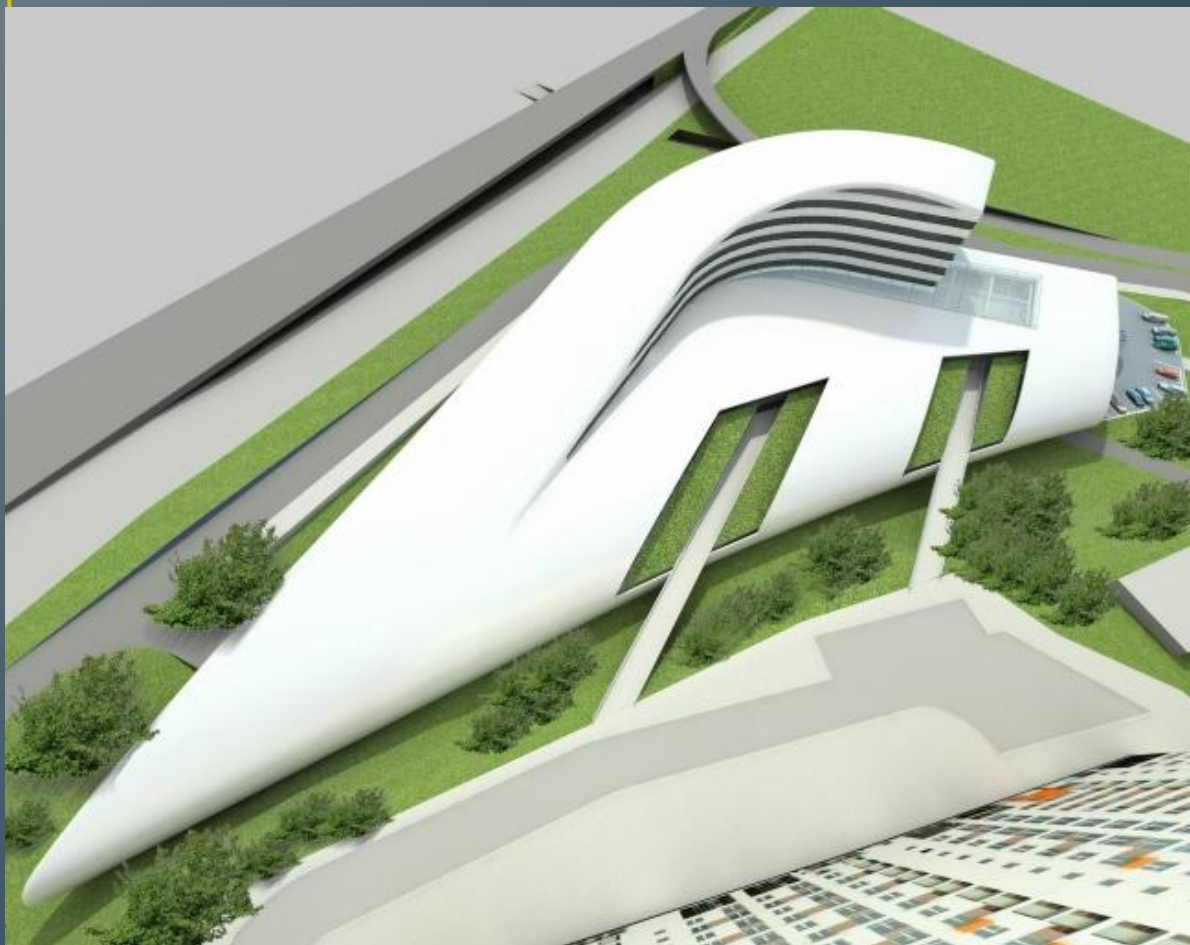


КУЛЬТУРНО-ДОСУГОВЫЙ ЦЕНТР  
"ПРОСТРАНСТВО"  
АРХИТЕКТУРНАЯ МАСТЕРСКАЯ  
СЕРГЕЯ ТКАЧЕНКО





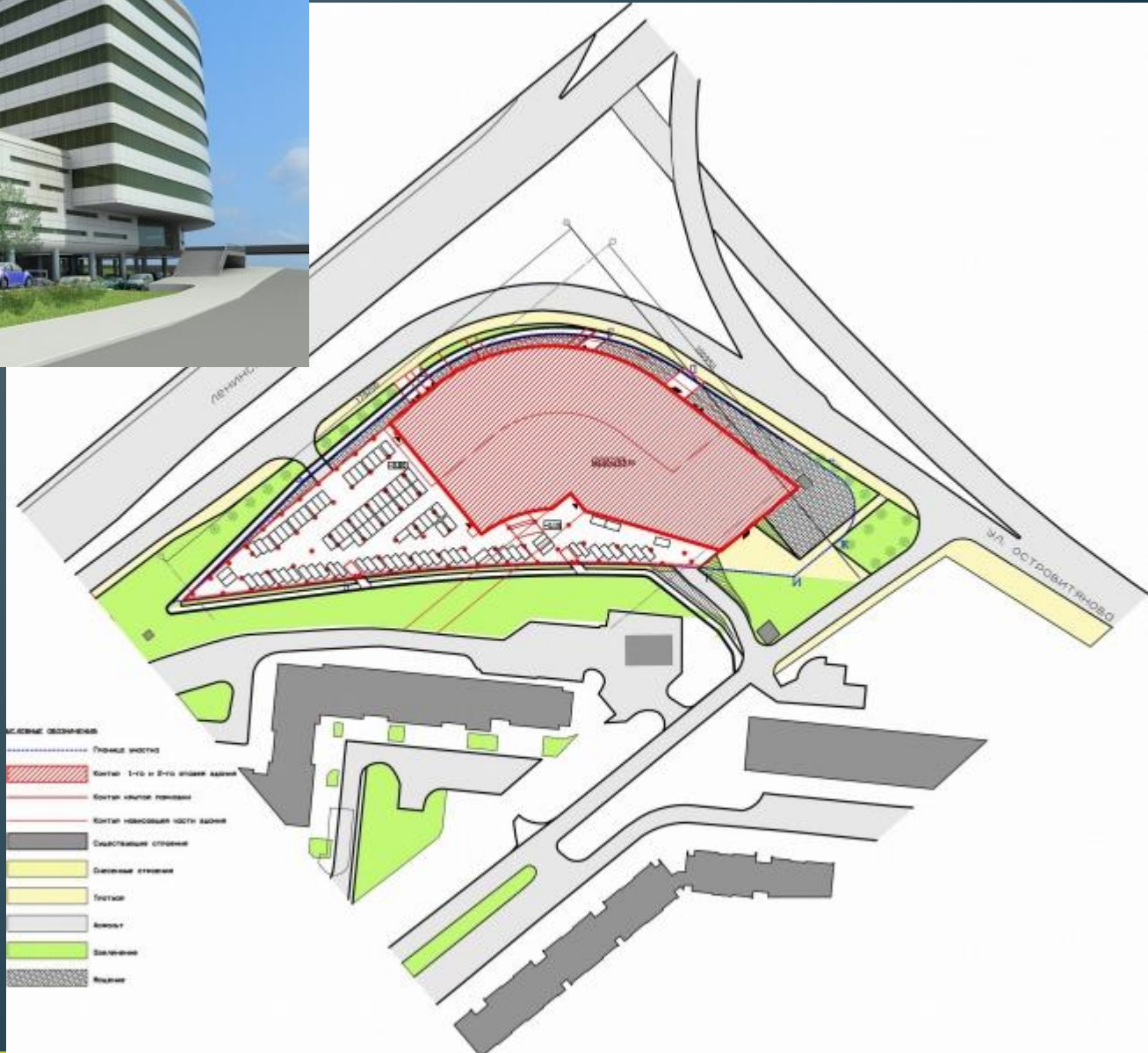




*Торгово-досуговый центр на  
Ленинском проспекте © ABD  
architects*







- УСЛОВНЫЕ ОБОЗНАЧЕНИЯ**
- Граница участка
  - Контур 1-го и 2-го этажей здания
  - Контур крыши здания
  - Контур наземной части здания
  - Существующие строения
  - Садовые участки
  - Террасы
  - Асфальт
  - Зеленонасаждение
  - Места



## **Библиография**

**1) Н.Н. Каганович**

**КЛУБ ПО ИНТЕРЕСАМ – ДОСУГОВЫЙ ЦЕНТР, Екатеринбург**

2007

**2) ДОСУГОВЫЙ ЦЕНТР**

**Методические указания к выполнению курсового проекта**

**«Общественное здание с культурно-развлекательной функцией» ,**

**Хабаровск 2014**

## **Сайты:**

<https://archi.ru/projects/russia/9278/molodozhnyi-dosugovyi-centr>

<http://archspeech.com/article/speechexp2015>

<http://www.sbtkachenko.ru/ru/project/9/>

<https://archi.ru/projects/russia/4662/torgovo-dosugovyi-centr-na-leninskom-pr-te>