

Концепция развития
парка «Новый»
в с. Шаркан
Удмуртской Республики

ООО «Город-Сад»
Ижевск 2017

Современное ситуационное положение.

- Административный центр Шарканского сельского поселения Шарканского района – село Шаркан. В состав поселения входят 11 населенных пунктов.
- Село располагается в 30 км. к северу от г. Воткинска и в 97 км. от столицы Удмуртии – Ижевска. Общая площадь земель населенных пунктов – 1910 га.
- Численность населения с. Шаркан составляет 7 679 человек





- Природный парк Шаркан - это Удмуртия со своей особенной областью, называемой Удмуртской Швейцарией, Флора природного парка представлена 507 видов высших растений, что составляет около половины всего видового состава флоры УР. Из них 6 видов растений Красной книги УР (лилия кудреватая, пион уклоняющийся, дремлик темно-красный и др.) и 1 представитель Красной книги РСФСР - пыльцеголовник красный.



Согласно монографии 2016 года В. А. Шадрин «РАСТИТЕЛЬНЫЙ ПОКРОВ ПРИРОДНОГО ПАРКА «ШАРКАН»: ОСОБЕННОСТИ И УНИКАЛЬНОСТЬ, АНАЛИЗ И ХАРАКТЕРИСТИКА», зональные особенности развития растительного покрова, выражаются в том, что здесь прослеживается взаимодействие двух подзональных природных сред – южно-таёжных и хвойно-широколиственных лесов, индуцирующих экотонный эффект.

Общие положения развития парка

Концепция парка в п. Новый предусматривает создание интеллектуального дендропарка, а также комфортных и безопасных условий для индивидуального и массового отдыха на открытом воздухе с реализацией различных мероприятий.

Направление деятельности досуга населения



*Расширение
кругозора
посетителей
, увеличение
флористичес-
ких познаний*



*мероприятия
для ветеранов
и пенсионеров,
маломобильных
групп
населения*



*культурно-
массовые и
спортивные
мероприятия;
игровые и
развлекатель-
ные программы
для детей*



*Проведение
лекториев,
конференци-
й и других
корпоратив-
ных
мероприят-
ий в новом
формате*



*Проведение
свадебных
церемоний и
семейных
праздников на
открытом
пространстве*

Ресурсы развития



- Площадь парка 3,8 га
- Относительно ровный, но выразительный ландшафт
- Отсутствие ненужных сооружений и старых насаждений
- Транспортная и пешеходная доступность
- Окружение новостройками с молодыми семьями с детьми

Критерии разработки

- интересы посетителей;
- эффективное использование территории;
- сбалансированная инфраструктура парка;
- наполнение парка яркими событиями и праздниками;
- заинтересованность представителей бизнеса



План развития парка

- Формирование особенного архитектурно-художественного образа дендропарка парка в природном стиле;
- Информативность об уникальности и многогранности флоры в видовом и селекционном виде.
- Комплексный подход к организации территории и раскрытие ее потенциала;
- Функциональное насыщение и оптимальное зонирование для комфортного отдыха, обучения, прогулок, развлечений и занятий спортом;
- Составление круглогодичной событийной программы и организация различных сценариев социальной активности;
- Использование современных приемов благоустройства территории;
- Эффективное освещение территории;
- Формирование безбарьерной среды;

Целевая аудитория

- все категории граждан, как потенциальные потребители;
- инвесторы



Финансовое обеспечение

- Федеральный бюджет (обеспечение по гранту; федеральная программа по благоустройству сельских поселений)
- Региональный бюджет
- Инвестиции коммерческих и некоммерческих организаций
- Собственные средства МО «Шарканское»
- Спонсорство



АСПЕКТЫ КОНЦЕПЦИИ

Социальный аспект

1. Учёт интересов различных категорий населения, включая маломобильные группы;



2. Реализация разнообразных мероприятий:

- проведение календарных праздников (новый год, масленица, День Шаркана, День защиты детей и др.
- экскурсии и выставки, лекций и творческие встречи, концерты, сельские ярмарки.
- для расширения аудитории возможно проведение мероприятий специального формата — детских утренников, обучающих программ, фестивалей и конкурсов, а также встреч для пожилых людей, организация танцплощадки по возрастным группам.





3. создание условий по привлечению социально-ориентированного бизнеса к развитию индустрии отдыха и туризма

4. предоставление
площадей для
проведения
свадебных
церемоний, деловых
мероприятий и
организация
выставок.



Экологический аспект

- Создаваемые озелененные пространства будут отличаться эстетичностью и декоративностью и призваны стать визитной карточкой парка.

- Посадка деревьев преимущественно первой величины по периметру парка создадут кулисы и ветрозащитные полосы



- Для улучшения санитарно-гигиенических показателей территории композиция насаждений построена на чередовании открытых и закрытых пространств с учетом основных нормативных показателей по балансам.



Эффекты паркового строительства

Социальный эффект

- Всесезонное привлечение посетителей различных социальных и возрастных групп для культурного и интеллектуального досуга и отдыха
- Повышение культуры населения и привлекательности проживания в селе.
- Формирование устойчивых социальных групп в рамках клубной работы



Экономический эффект

- Привлекательность проживания в с. Шаркан, привлечение и удержание молодежи, молодых специалистов узкого и широкого профиля.
- Ежегодное увеличение доходов парка, и как следствие, получение дополнительных внебюджетных средств на развитие парка;
- Создание дополнительных рабочих мест, связанных с расширением сферы услуг



Обеспечение безопасности

- ограждение по периметру парка;
- обеспечение пожарной безопасности
- оборудование пунктов экстренной связи



Схема условного зонирования парка

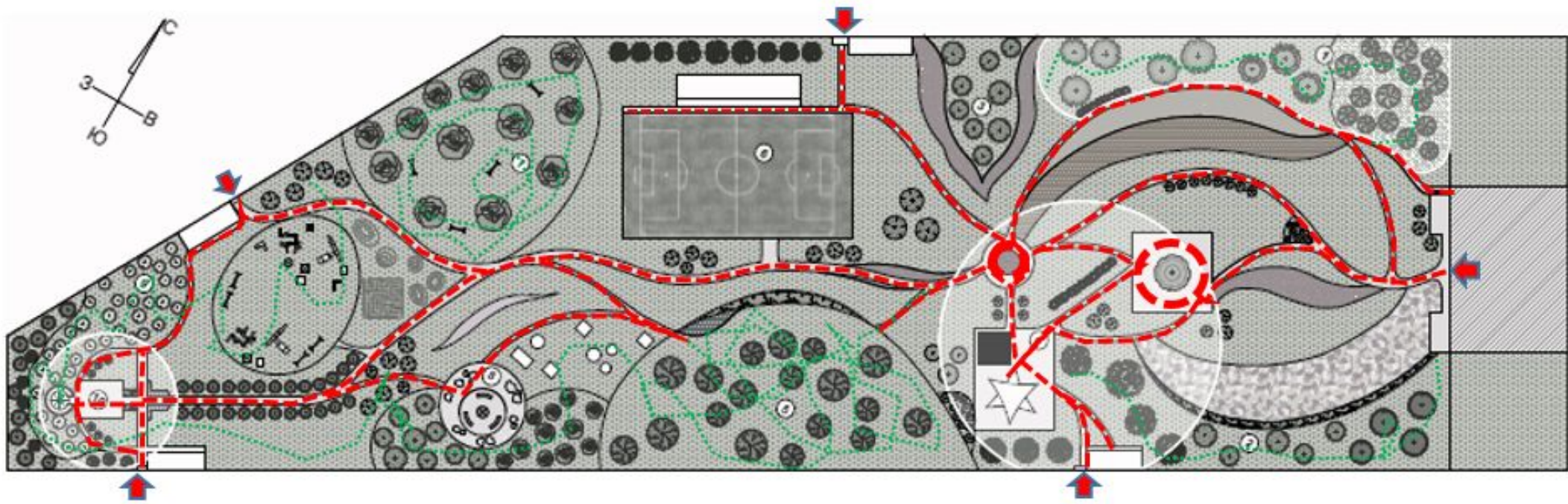


№ п/п	Усл. обозначения	Наименование
1		Строящаяся детская площадка
2		Центральная ель
3		Натяжной тент
4		Мощение в виде шахматной доски
5		Кострище
6		Цветники
7		Травяные холмы
8		Лабиринт




Схема функционального зонирования

№ п/п	Наименование
1	Зона берёзово-ивовая
2	Зона липово-каштановая
3	Зона тополиная
4	Зона интеллектуально-развлекательная
5	Зона сосновая
6	Зона спортивно-игровая
7	Зона дубовая
8	Зона костровая
9	Зона сиреневая
10	Зона церемониально-концертная

Схема пешеходных маршрутов



Условные обозначения

-  Проектируемые входы в парк
-  Пешеходные маршруты мощеных дорожек
-  Условные лесные прогулочные маршруты

Берёзовая роща





ИВЫ



Зона липово-каштановая



Зона Тополиная



Зона интеллектуально-развл



Выставка-продажа картин в Курортном парке
© Анна Мартынова / Фотобанк Лори



Виды тентов



Сосновый бор



Зона спортивно-игровая



Зона дубовой рощи



Качели в лесу



Зона костровая



Малые архитектурные формы и скульптуры



Лабиринты и зеленые холмы

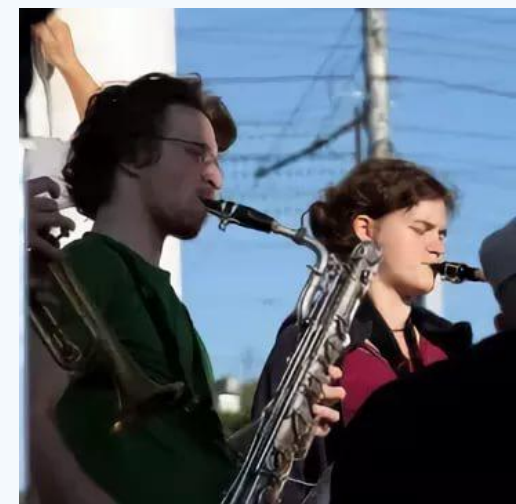


Зона сиреневая



<http://w-belle.turbina>

Зона церемоний и концертов



Точки питания, пункты проката, биотуалеты



Цветники



Благодарю за внимание

