

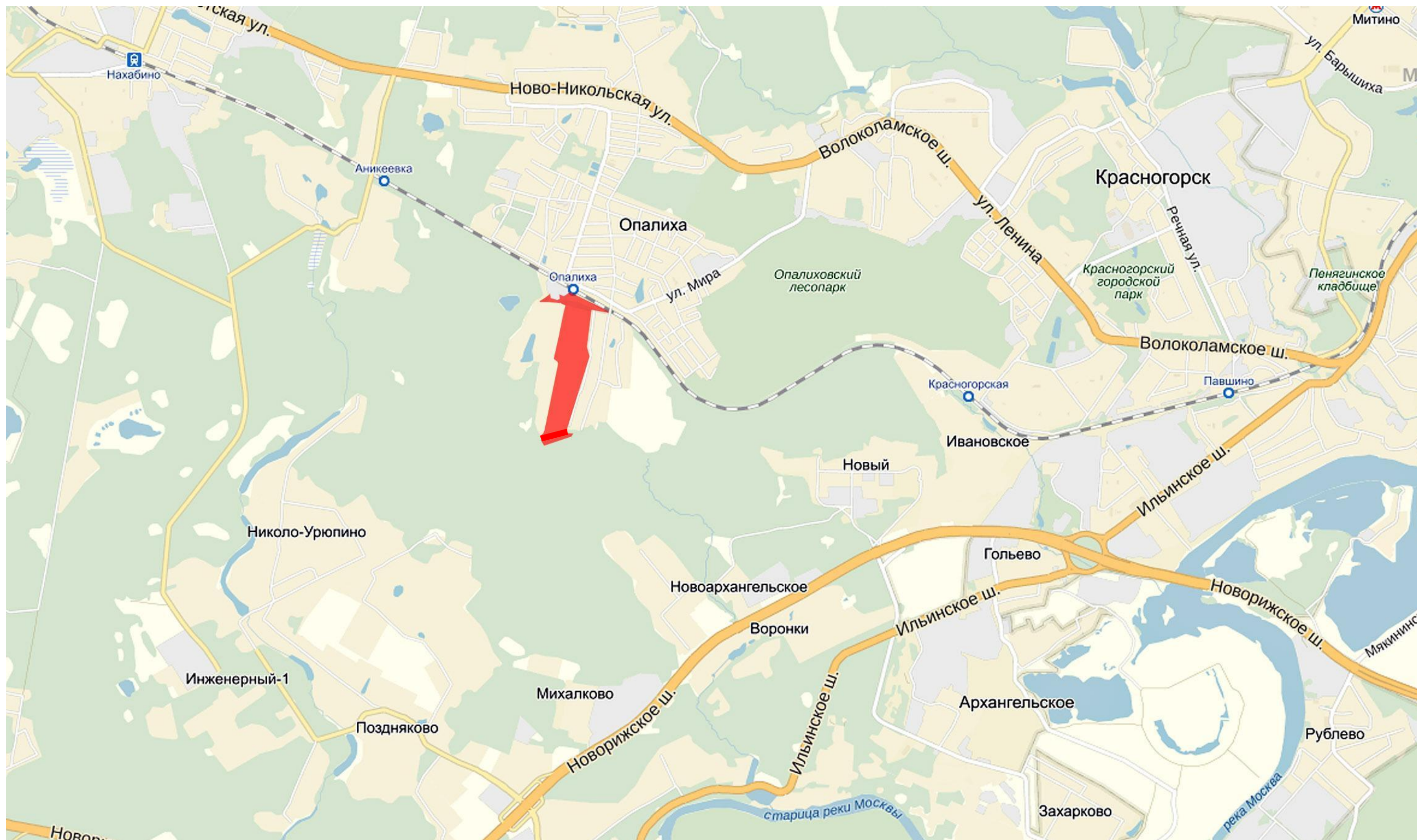
**ЖИЛОЙ КОМПЛЕКС,
РАСПОЛОЖЕННЫЙ ПО АДРЕСУ:**

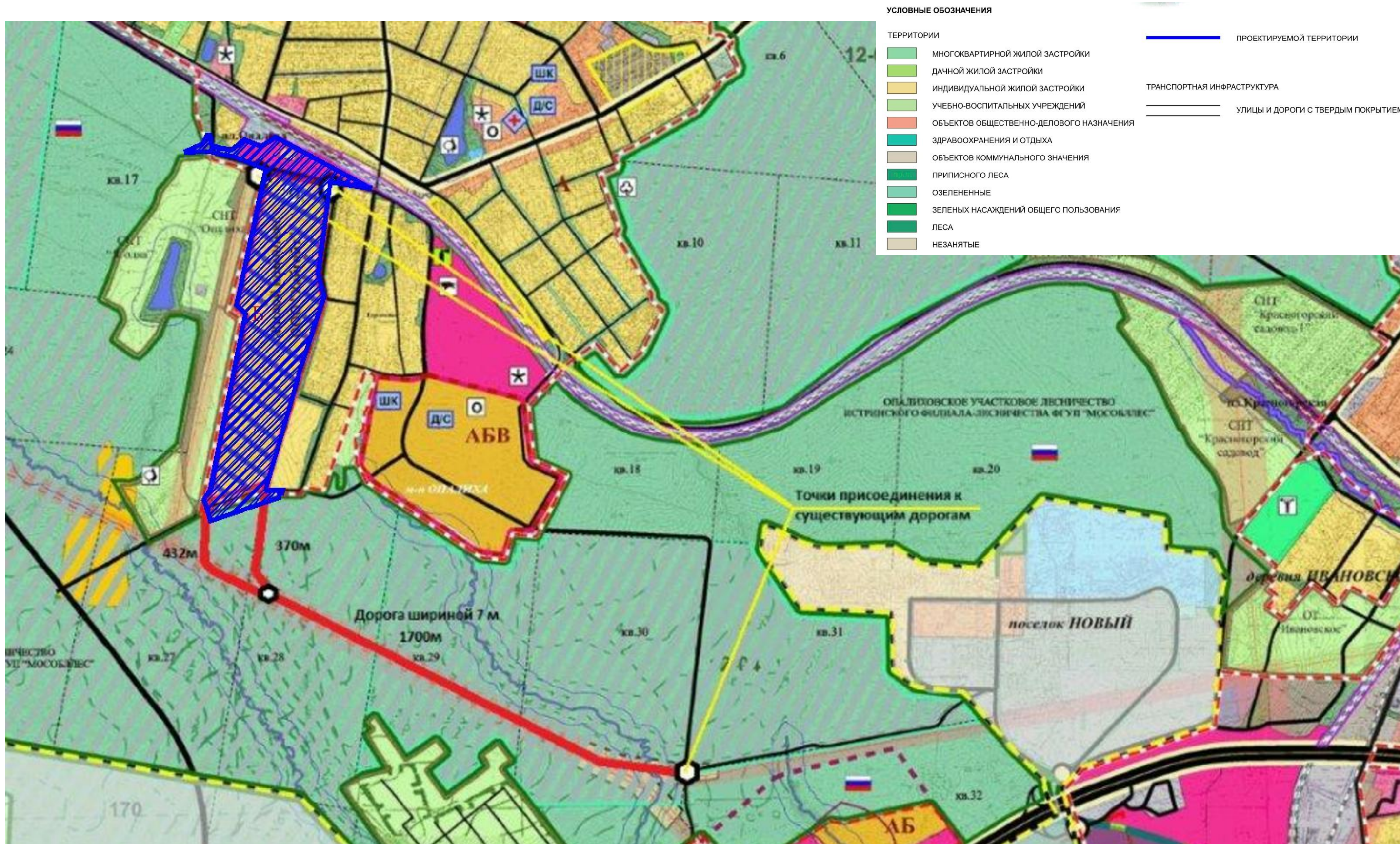
**МОСКОВСКАЯ ОБЛАСТЬ,
Красногорский район,
вблизи города Красногорска**

Москва, 2014

1. Титульный лист
2. Содержание
3. Схема расположения объекта
4. Схема расположения объекта в Московской области
5. Ситуационный план
6. Технико-экономические показатели
7. Расчет рабочих мест
8. Нагрузка
9. Социальная инфраструктура
10. Парковочные места
11. Схема генплана в районе транспортно-пересадочного узла
12. Пешеходный мост транспортно-пересадочного узла
13. Транспортная схема
14. Схема организации улично-дорожной сети и движения автотранспорта
15. Схема размещения инженерных сетей и сооружений
16. Жилой комплекс в существующем окружении
17. Фасады жилого комплекса
18. Визуализация жилого комплекса







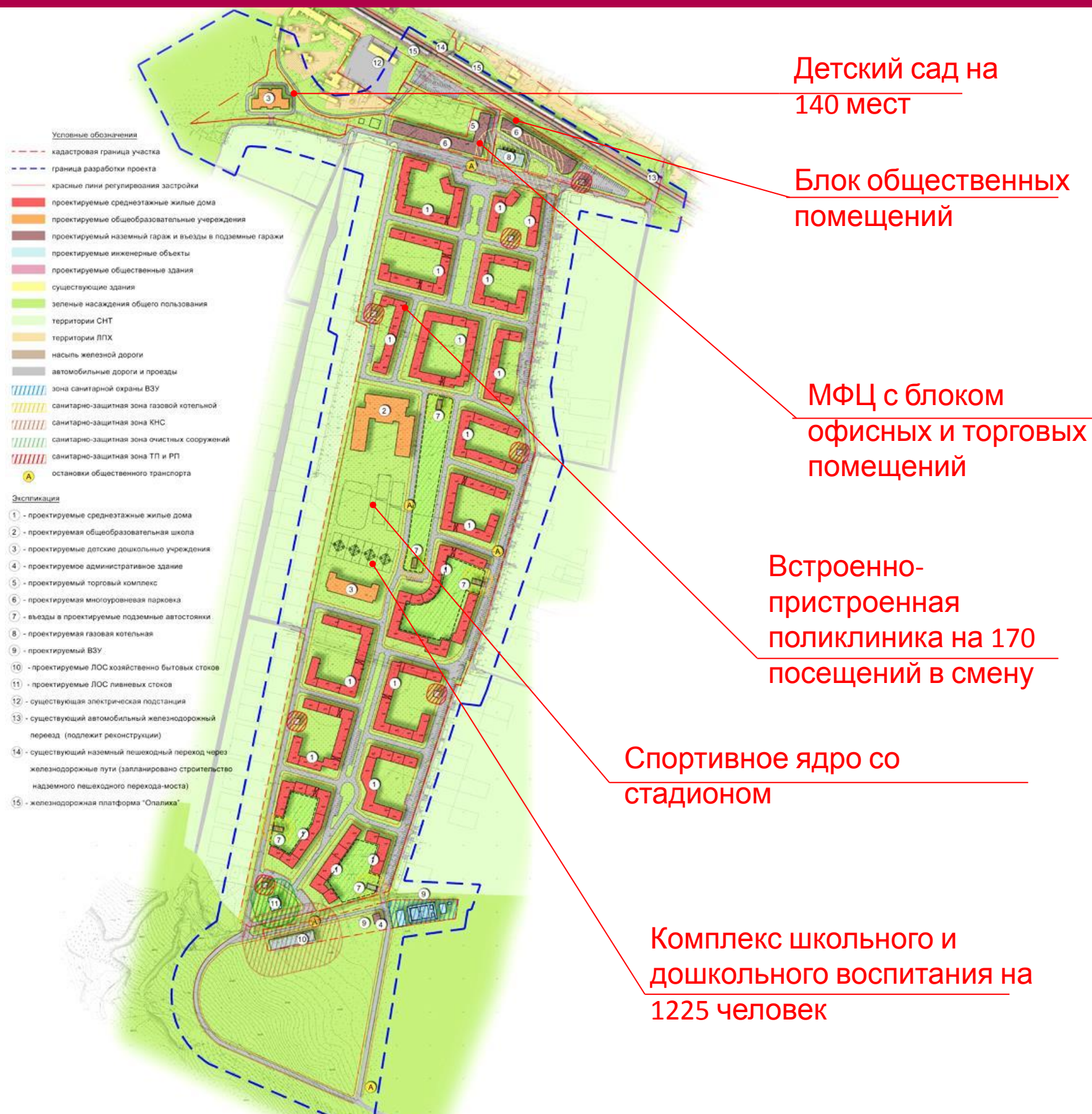
| Показатели | Ед. изм. | Проектные предложения |
|---|--------------|---------------------------------------|
| Территория в границах проекта, | га | 33,01 |
| Жилищный фонд | | |
| Жилая застройка: | | |
| 4-8-и этажные дома | ШТ | 18 |
| Общая площадь жилищного фонда, всего: | | |
| - многоквартирный фонд | тыс. кв.м. | 225 820 |
| Средняя плотность жилой застройки | кв.м./га | 6 840 |
| Обеспеченность жилым фондом | | |
| - многоквартирный фонд | кв.м./чел | 30 |
| Население | | |
| Численность постоянного населения, всего: | чел. | |
| - в многоквартирном фонде | чел. | 7 527 |
| Плотность населения | чел./га | 228 |
| Учреждения и предприятия сферы обслуживания | | |
| Общеобразовательная школа | мест | 875 |
| Детские дошкольные учреждения | мест | 490 |
| МФЦ с блоком офисных, торговых помещений и наземно-подземной автостоянкой | кв.м. | 29 500 |
| Встроенные в ж/дома магазины и предприятия услуг | кв.м. | Площадь уточняется на стадии «Проект» |
| Поликлиника | посещ./смену | 170 |
| Легковой автомобильный транспорт | | |
| Наземно-подземные стоянки автомобилей | м/м | 1 000 |
| Подземные стоянки автомобилей | м/м | 1 845 |
| Гостевые автостоянки | м/м | 509 |



| № | Арендаторы | Площадь, м2 | Расчет персонала | | Итого по Арендатору |
|----------|---|---------------------------------------|--------------------------|--|---------------------|
| | | | Расчет, м2 на сотрудника | Штатная численность работников | |
| 1 | МФЦ с наземно-подземной автостоянкой, в т.ч: | | | | |
| | Торговые помещения | 1 500,0 | | <u>Административные работники:</u> Директора, бухгалтера, кассиры, зав. складами, товароведы. <u>Торговые работники:</u> Менеджеры, работники занимающиеся подготовкой товаров к продаже, продавцы, кассиры. <u>Технические работники:</u> Уборщицы, рабочие, грузчики, электрики, охрана. | 205 |
| | Офисные помещения | 12 000 | 9,0 | | 1 333 |
| 2 | Встроенные в жилые дома магазины и предприятия бытового обслуживания | Площадь уточняется на стадии «Проект» | | <u>Административные работники:</u> Директора, бухгалтера, кассиры, зав. складами, товароведы. <u>Торговые работники:</u> Менеджеры, работники занимающиеся подготовкой товаров к продаже, продавцы, кассиры. <u>Технические работники:</u> Уборщицы, рабочие, грузчики, электрики, охрана. | 278 |
| 3 | Общеобразовательные учреждения, в т.ч: | | | | |
| | Общеобразовательная школа на 875 учащихся | 10 164,0 | | | 130 |
| | Детские дошкольные учреждения на 490 мест | 10 780,0 | | | 270 |
| 4 | Объекты коммунального назначения, в т.ч: | | | | |
| | Наземные и подземные автостоянки (6 объектов) | | | <u>Административные работники:</u> Директора, бухгалтера, кассиры. <u>Технические работники:</u> Уборщики, электрики, охрана. | 60 |

- Выделение 2 500 кв.м. для расселения из ветхого жилого фонда.
- Транспортно-пересадочный узел на ж.д. станции «Опалиха».
- Подъездная дорога от ЖК до Новорижского шоссе.
- Строительство Специализированного спортивного сооружения для жителей м-на Опалиха.
- Реконструкция железнодорожного переезда.



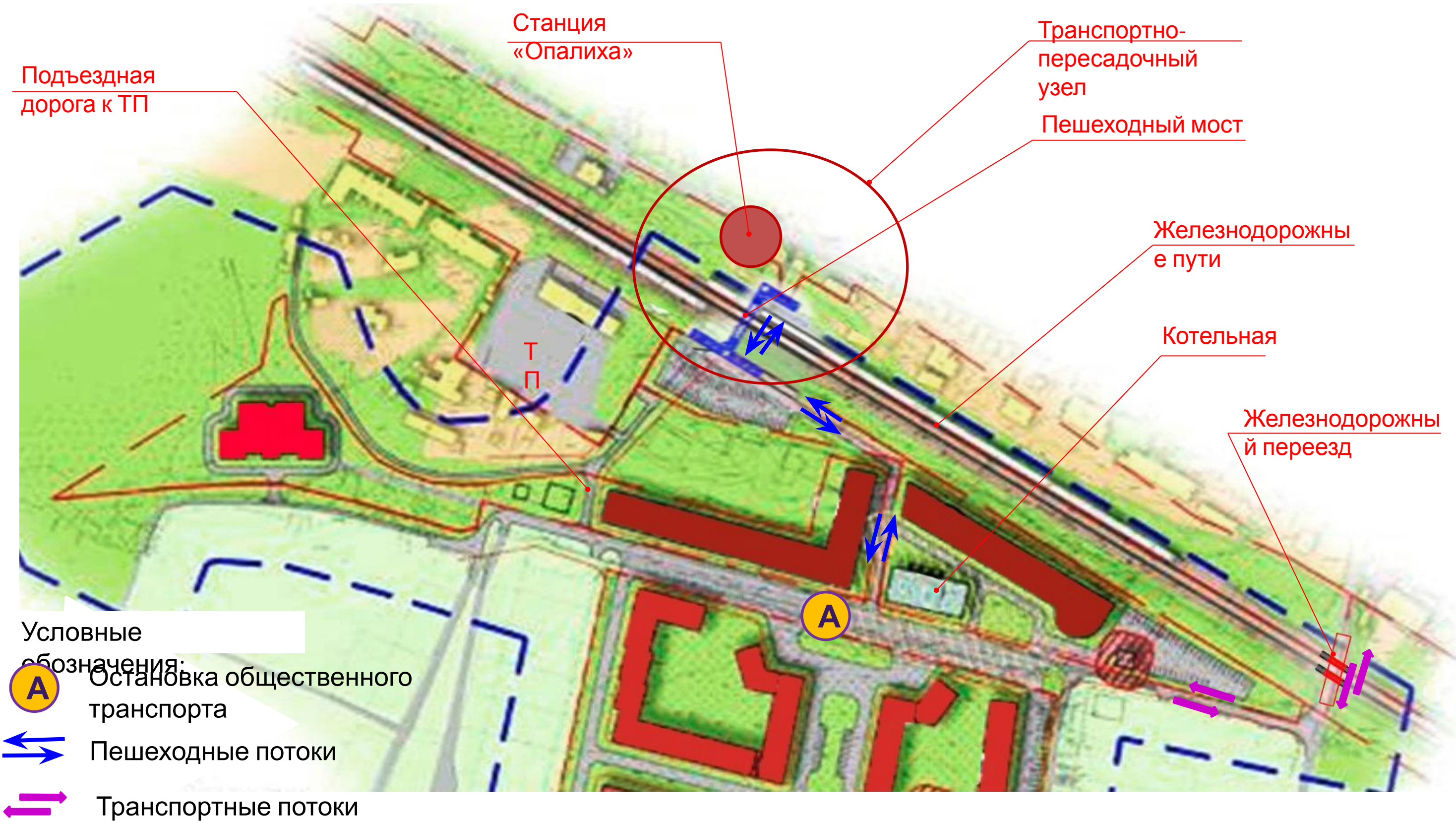


- На участке будут размещены:**
- Комплекс школьного и дошкольного воспитания на 1225 человек, включающий общеобразовательную школу на 875 учащихся и дошкольное образовательное учреждение общей вместимостью 350 мест, на территории комплекса будет размещено спортивное ядро со стадионом.
 - Отдельно стоящее образовательное учреждение на 140 мест.
 - Встроенные в жилые дома помещения общественного назначения: предприятия бытового обслуживания, магазины продовольственных и непродовольственных товаров, коммерческий банк, салон красоты, кафе.
 - Встроенно-пристроенная поликлиника на 170 посещений в смену.
 - МФЦ с блоком офисных и торговых помещений.
 - Помимо спортивного ядра на территории жилого комплекса будет предусмотрена сеть велосипедных дорожек.

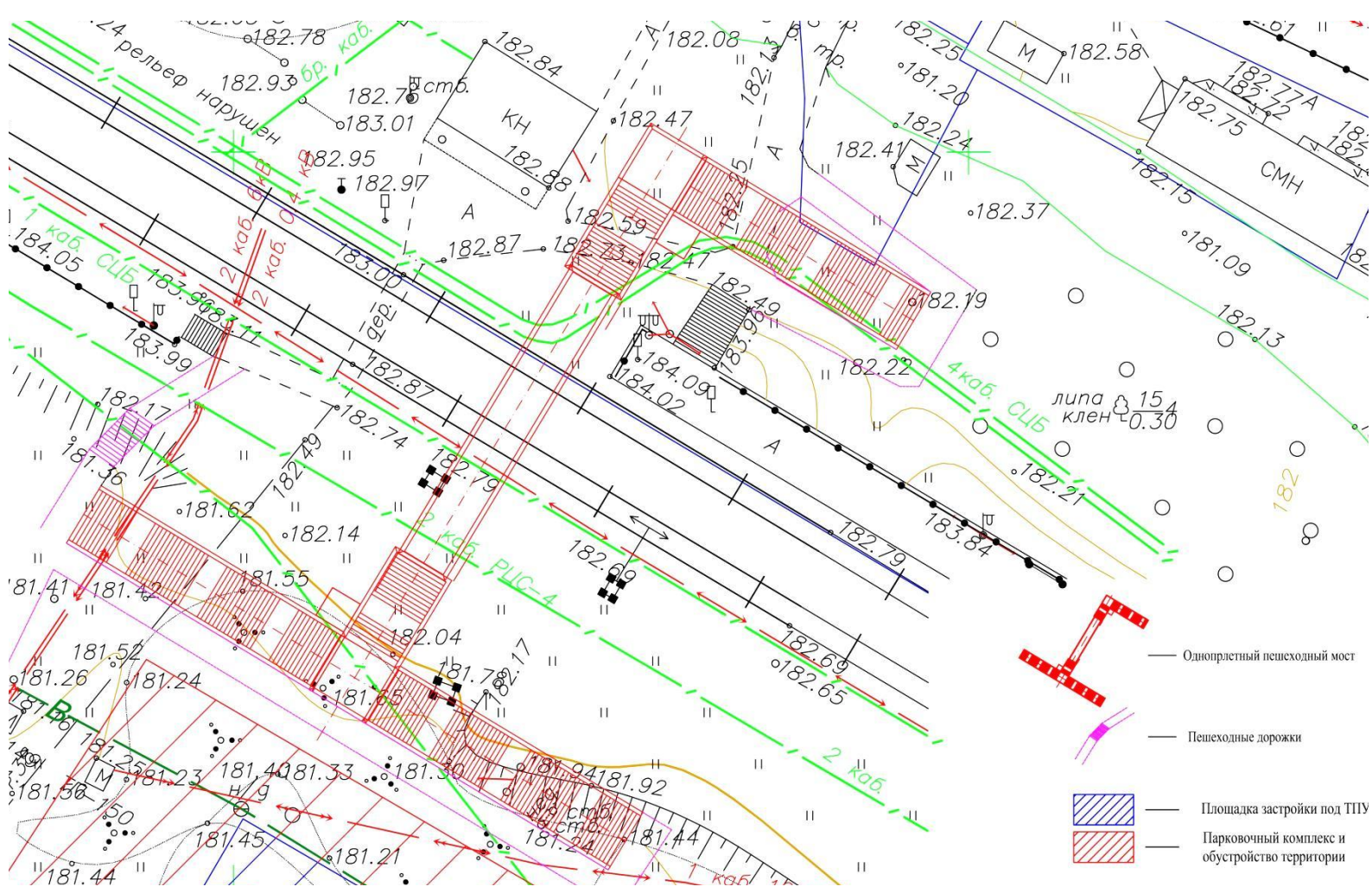


Для постоянного и временного хранения легковых автомобилей населения на территории проектируемой застройки предусмотрено размещение 3354 м/мест:

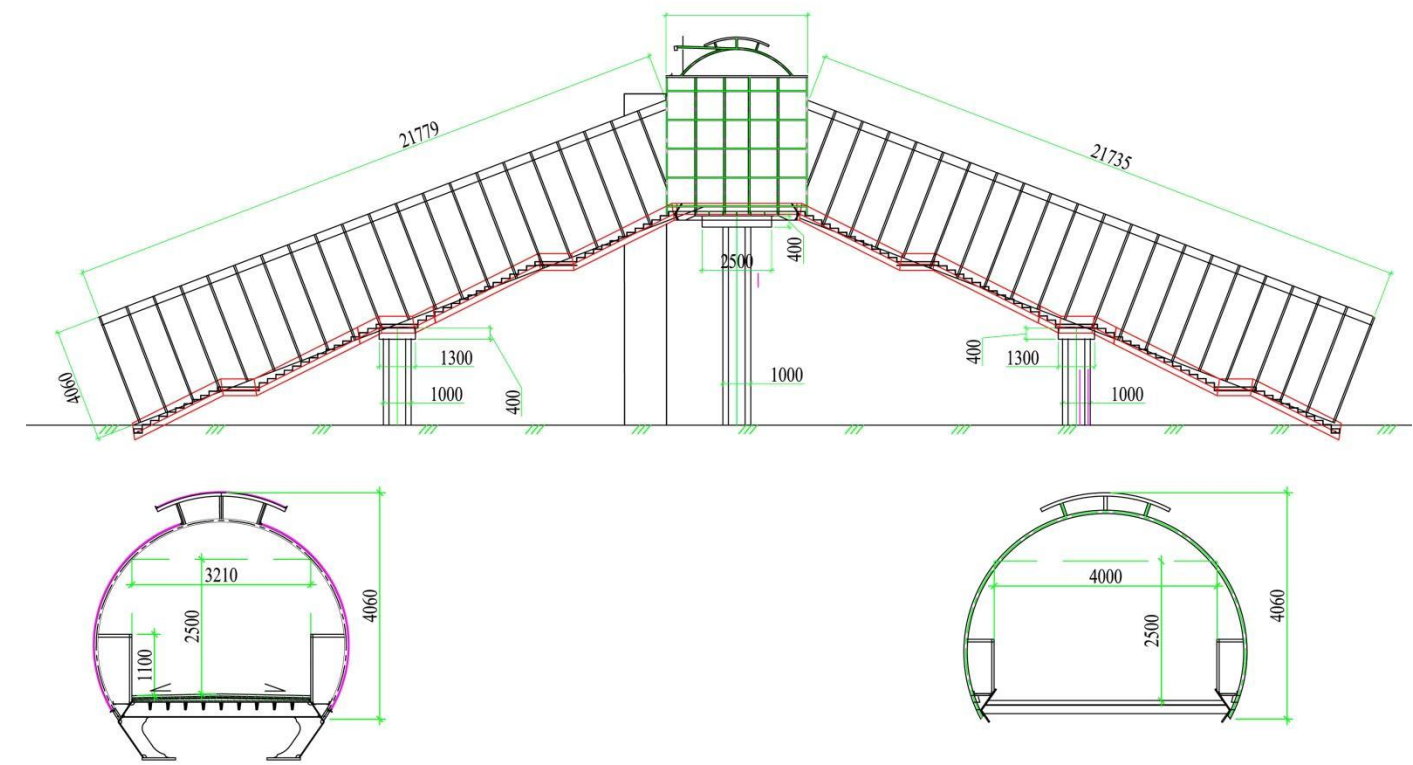
- 1000 машино-мест в наземно-подземных автостоянках
- 1875 машино-мест в подземных автостоянках
- 509 машино-мест гостевые автостоянки



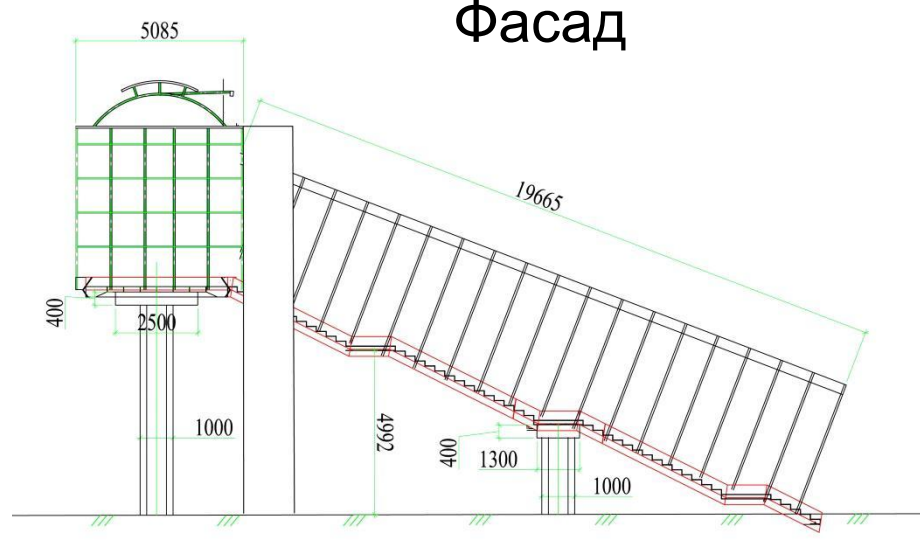
План



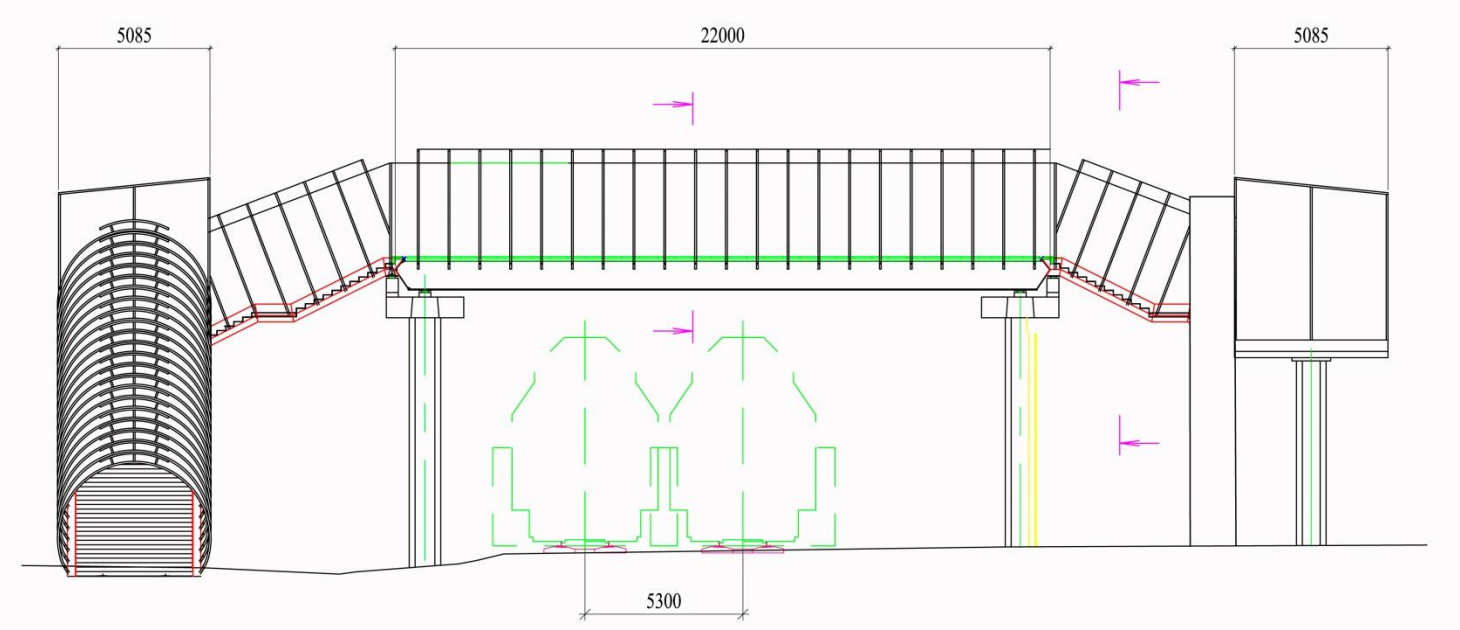
Фасад

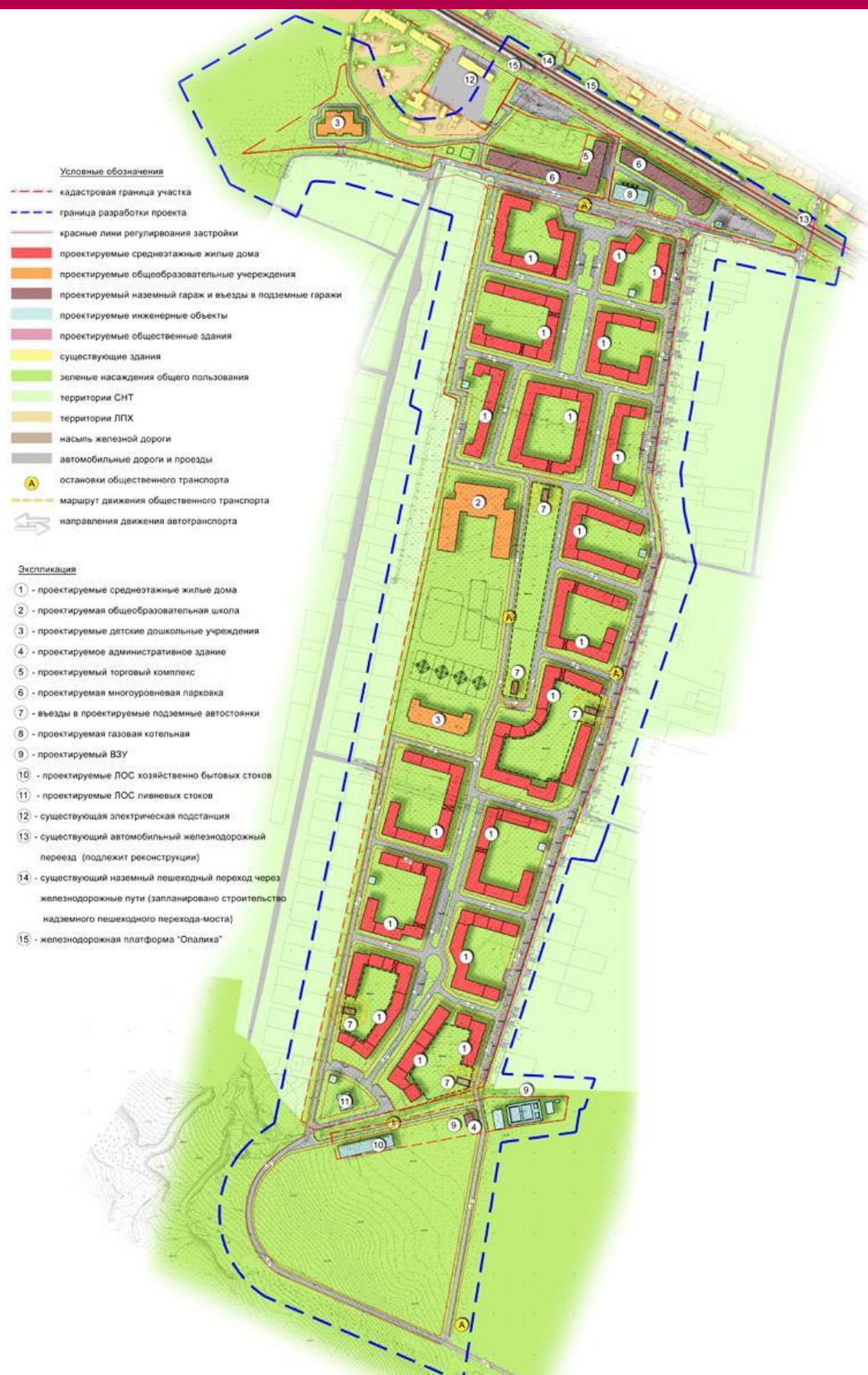


Фасад



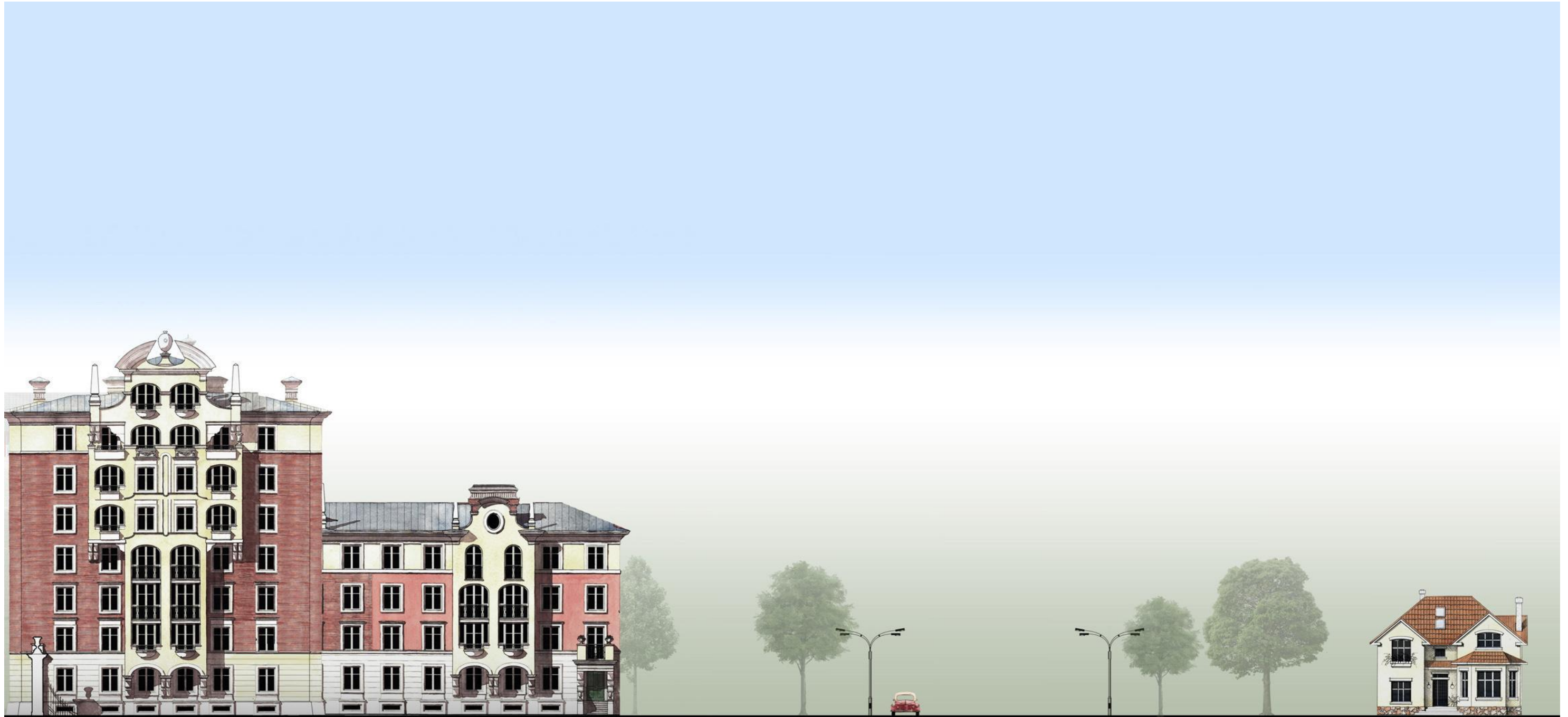
Фасад







Перед компанией стояла задача органично вписать жилой комплекс в уже существующее окружение, ведь рядом большой лесной массив и невысокая частная застройка. Для этого применен принцип понижения этажности: здания, строящиеся ближе к коттеджам и лесу, постепенно снижаются до четырех этажей.













**СПАСИБО
ЗА ВНИМАНИЕ!**