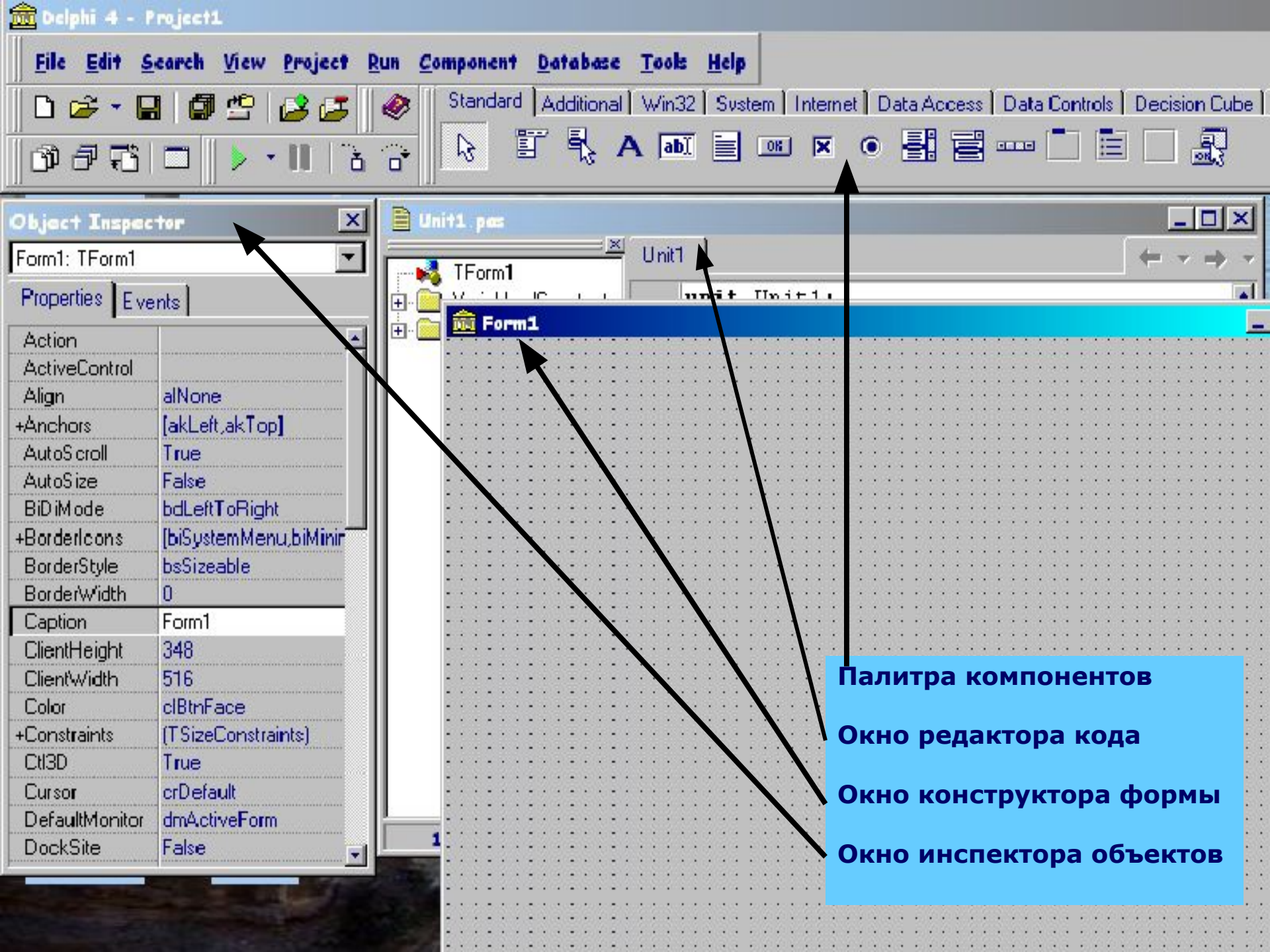




**Delphi**



File Edit Search View Project Run Component Database Tools Help

Standard Additional Win32 System Internet Data Access Data Controls Decision Cube

Object Inspector

Form1: TForm1

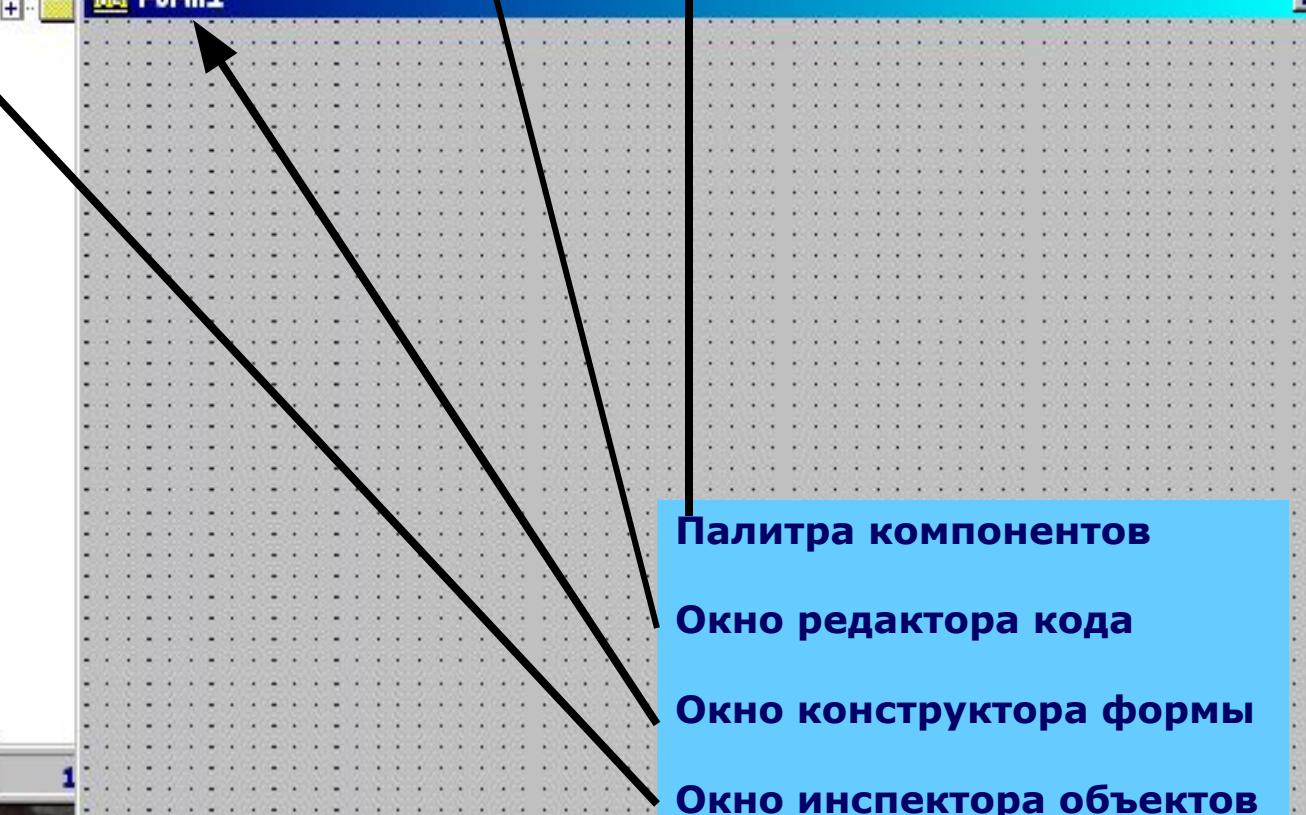
Properties Events

Action	
ActiveControl	
Align	alNone
+Anchors	[akLeft,akTop]
AutoScroll	True
AutoSize	False
BiDiMode	bdLeftToRight
+BorderIcons	[biSystemMenu,biMinimize]
BorderStyle	bsSizeable
BorderWidth	0
Caption	Form1
ClientHeight	348
ClientWidth	516
Color	clBtnFace
+Constraints	[TSizeConstraints]
Ctl3D	True
Cursor	crDefault
DefaultMonitor	dm ActiveForm
DockSite	False

Unit1.pas

Unit1

TForm1



- Палитра компонентов
- Окно редактора кода
- Окно конструктора формы
- Окно инспектора объектов

## Окно редактора кода

Окно редактора кода (**Unit1.pas**) создает исходный текст модуля разрабатываемого приложения. Каждый редактируемый файл находится на отдельной странице, доступ к которой можно получить, щелкнув на ее ярлычке.

## Окно конструктора формы

Окно конструктора формы (**Form1**) в нем выполняется проектирование формы. Для чего на форму из Палитры компонентов помещаются необходимые элементы.

## Окно инспектора объектов

Окно инспектора объектов отображает свойства и события объектов для текущей формы **Form1**. Его можно отобразить с помощью команды **View / Object Inspector** или нажатия клавиши **<F11>**. Окно инспектора объектов имеет 2 вкладки **Properties** (Свойства) и **Events** (События).

# Расширения файлов

- .Dpr**      **Основной файл проекта!!**
- .Dfm**      **Файл формы !!**
- .Pas**      **Файл модуля Паскаля !!**
- .Res**      **Файлы ресурсов !(создается  
при первом сохранении)**

Обязательные  
файлы  
для работы  
приложения

- .Opt**      **Файл параметров проекта**
- .~\***      **Резервные копии файлов**
- .Dcr**      **Delphi Component Resource !**
- .Dcu**      **Скомпилированный файл модуля**
- .Dsm**      **Промежуточный код**
- .Dll**      **Файлы динамических библиотек**
- .Dsk**      **Конфигурация рабочей области**
- .Exe**      **Исполняемые файлы**

# Пример простого приложения

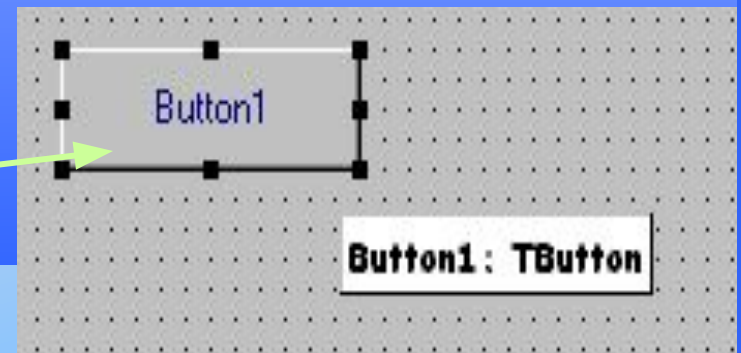
Создание нового приложения начинается с того, что Delphi автоматически предлагает пустое окно - форму **Form1**.

Интерфейс приложения составляют компоненты, которые можно выбирать из **Палитры компонентов**, размещать их на форме и изменять их свойства.

Выбор компонента в Палитре выполняется щелчком мыши на нужном компоненте, например, кнопке **Button** и после этого щелкнуть на форме. На ней появится выбранный компонент. После размещения компонента на форме Delphi автоматически вносит изменения в файл модуля, т.е. добавляется строка **<Название компонента>:<Тип компонента>**

```
TForm1 = class(TForm)
  Button1: TButton;
```

Внешний вид компонента определяют его свойства, которые доступны в окне **Инспектора объектов**, когда компонент на форме выделен.



# Обзор свойств формы

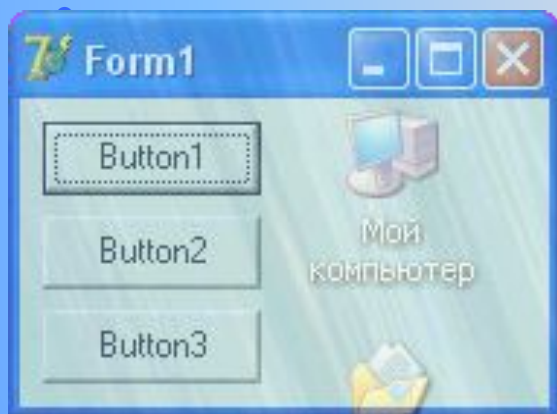


**TForm** - базовый элемент любого оконного приложения - форма.

**Action** - определяет объект *TAction*. Это объект служит для быстрой привязки действий к компонентам, в особенности - к пунктам меню и панелям инструментов. Но может быть привязан и к форме. Для управления *TAction* служат редакторы *TActionList* со страницы *Standard* и *TActionManager* со страницы *Additional*.

- **ActiveControl** - определяет элемент, который имеет в данный момент фокус ввода. Если выбрать какой-либо объект во время разработки (design-time), то при запуске приложения этот объект и будет иметь фокус ввода. Также свойство может быть полезно и во время выполнения (run-time) - можно узнать, какой объект "держит" фокус в данный момент, а также можно переместить фокус на любой из объектов. Пример: разместим на форме 2 кнопки - Button1 и Button2, а также *TTimer* (страница *System*). Выбрав элемент Timer1, дважды щёлкнем в Инспекторе объектов напротив надписи OnTimer на вкладке Events, т.е. создадим обработчик события и напишем следующее: *ActiveControl:=Button2*; Теперь, запустив программу, каждую секунду фокус будет перемещаться на Button2.
- **Align** - определяет выравнивание формы на экране. Свойство принимает одно из следующих значений:
  - alBottom - по нижнему краю;
  - alClient - вся пользовательская (клиентская) область;
  - alCustom - выравнивание определяется вызовом методом объекта-родителя;
  - alLeft - по левому краю;
  - alNone - без выравнивания;
  - alRight - по правому краю;
  - alTop - по верхнему краю.

- **AlphaBlend** - включает/выключает прозрачность формы.
- **AlphaBlendValue** - задаёт степень непрозрачности формы: 0 - форма полностью невидима, 255 - полностью видима. Прозрачность активируется только при установке свойства AlphaBlend в True.
- **Anchor** - определяет направления, по которым компоненты "привязываются" к форме. Пример: если установить у формы значения `akLeft` и `akRight` этого свойства в True, и точно также сделать у кнопки, то при изменении ширины формы размер кнопки (ширина) также будет изменяться.
- **AutoScroll** - включает автоматическое появление полос прокрутки (Scroll bars) на форме, когда размеров формы недостаточно для отображения всех элементов.



**AutoSize** - включает автоматическое изменение размеров формы согласно позициям размещённых на ней элементов.

**BiDiMode** - определяет двунаправленное отображение элемента. В некоторых языках письмо осуществляется не слево-направо, а наоборот. Это свойство создано как раз для этой цели.

*AlphaBlend = True*



- **BorderIcons** - определяет множество кнопок, которые отображаются в заголовке окна:
  - ❖ `biSystemMenu` - единственный элемент, который не является кнопкой - отвечает за системное меню окна, которое вызывается комбинацией клавиш [Alt]+[Пробел].
  - ❖ `biMinimize` - кнопка сворачивания (минимизации) окна;
  - ❖ `biMaximize` - кнопка разворачивания окна;
  - ❖ `biHelp` - кнопка справки.
  - ❖ Если хотя бы одна из кнопок сворачивания и разворачивания включена, то независимо от состояния другой, отображаются обе (но вторая естественно неактивна). Если выключены обе, они не отображаются вообще. Это не зависит от Delphi - так устроена ОС Windows.
- **BorderStyle** - определяет поведение границ окна и общий тип окна:
  - ❖ `bsDialog` - диалоговое окно (из кнопок - только "Заккрыть", иконки в заголовке окна нет);
  - ❖ `bsNone` - "чистый лист" (отсутствие у окна границ и заголовка) - применяется обычно для создания заставок во время запуска программы;
  - ❖ `bsSingle` - обычное окно, но с запретом изменения размеров;
  - ❖ `bsSizeable` - обычное окно (по умолчанию) - размеры формы можно изменять;
  - ❖ `bsSizeToolWin` - упрощённое окно с уменьшенным заголовком;
  - ❖ `bsToolWindow` - упрощённое окно с уменьшенным заголовком без возможности изменения размеров.

- **BorderWidth** - ширина границы окна в пикселах. Граница является невидимой и расположена в пользовательской части формы.
- **Caption** - текст заголовка формы.
- **ClientHeight, ClientWidth** - размер клиентской (пользовательской) части формы, т.е. той, на которой располагаются компоненты.
- **Color** - цвет формы.
- **Constraints** - определяет минимальные и максимальные размеры высоты и ширины формы в пикселах. 0 - любое значение, т.е. без ограничений.
- **Ctl3D** - свойство определяет 3D-вид формы. При выключенном - "плоское" изображение.
- **Cursor** - курсор мыши в тот момент, когда он находится над формой.
- **DefaultMonitor** - определяет, на каком мониторе появится форма. Имеет смысл применять это свойство только при наличии более, чем одного монитора (например, если несколько экранов).
- **DockSite, DragKing** и **DragMode** - определяют поведение формы при осуществлении операций Drag&Drop.
- **Enabled** - отвечает за общую активность формы. Если установлено в False, форма недоступна.
- **Font** - шрифт, используемый на форме.

- **FormStyle** - стиль формы или её поведение в MDI-приложении (многооконное приложение, где дополнительные формы располагаются "внутри" основной формы). Значения:
  - ❖ fsNormal - обычная форма (значение по умолчанию);
  - ❖ fsMDIChild - дочерняя (подчинённая) форма MDI-приложения;
  - ❖ fsMDIForm - главная форма MDI-приложения;
  - ❖ fsStayOnTop - форма находится поверх всех окон на экране.
  - ❖ **Height** - высота формы в пикселах. В отличие от ClientWidth является высотой с учётом заголовка и границ формы.
- **HelpContext, HelpFile, HelpKeyword, HelpType** - свойства для связи формы с файлом справки в формате \*.hlp.