

# СОВОКУПНЫЙ СПРОС И СОВОКУПНОЕ ПРЕДЛОЖЕНИЕ

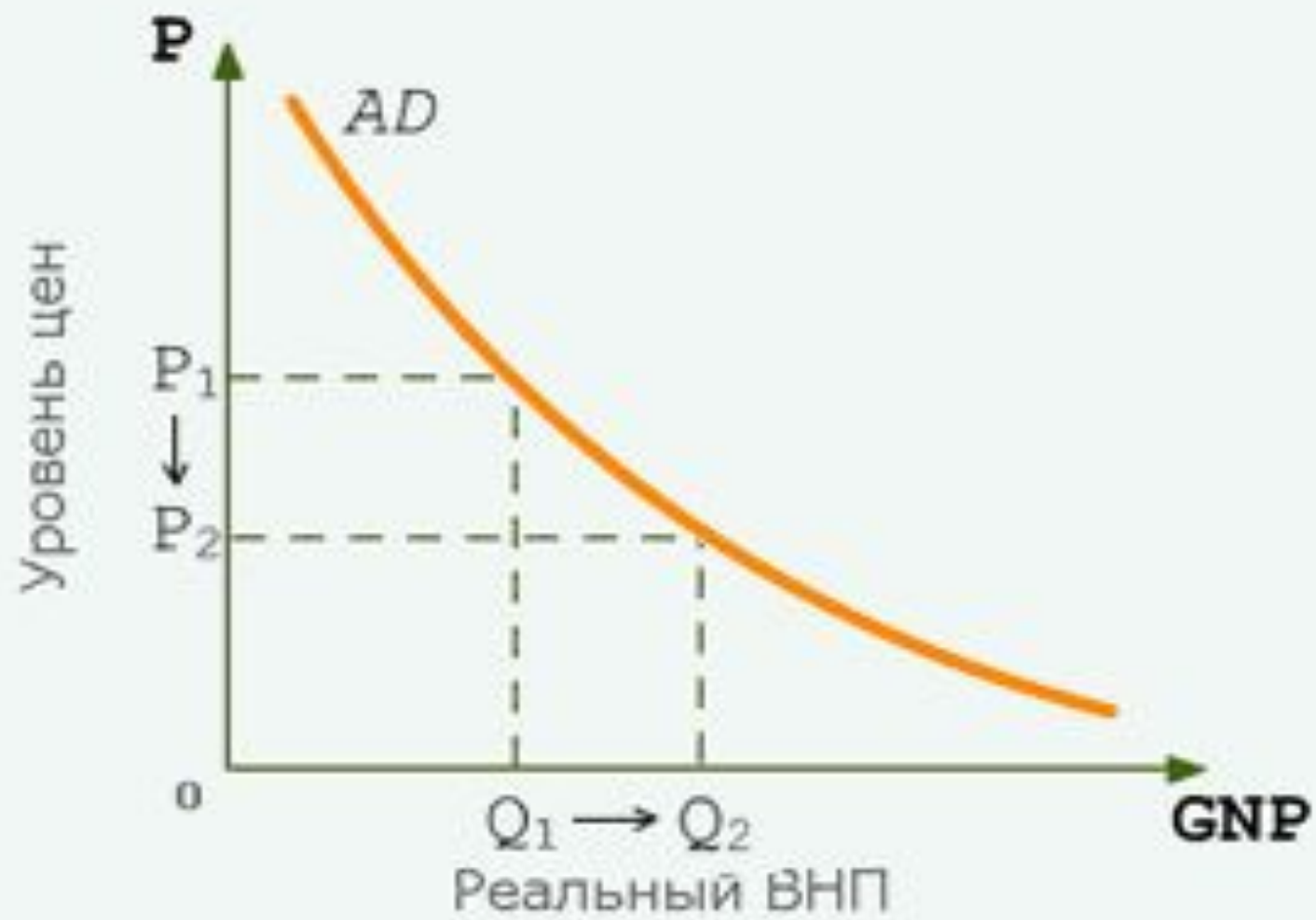
**сущность,  
ценовые и неценовые факторы**

- **Совокупный спрос (AD – aggregate demand ) – это сумма всех видов спроса или суммарный спрос на всю конечную продукцию и услуги, произведенные в обществе.**

В структуре совокупного спроса выделяют:

- спрос на потребительские товары и услуги (C);
- спрос на инвестиционные товары ( I );
- спрос на товары и услуги со стороны государства ( G );
- чистый экспорт – разница между экспортом и импортом ( $X_n$ ).

$$AD = C + I + G + X_n.$$

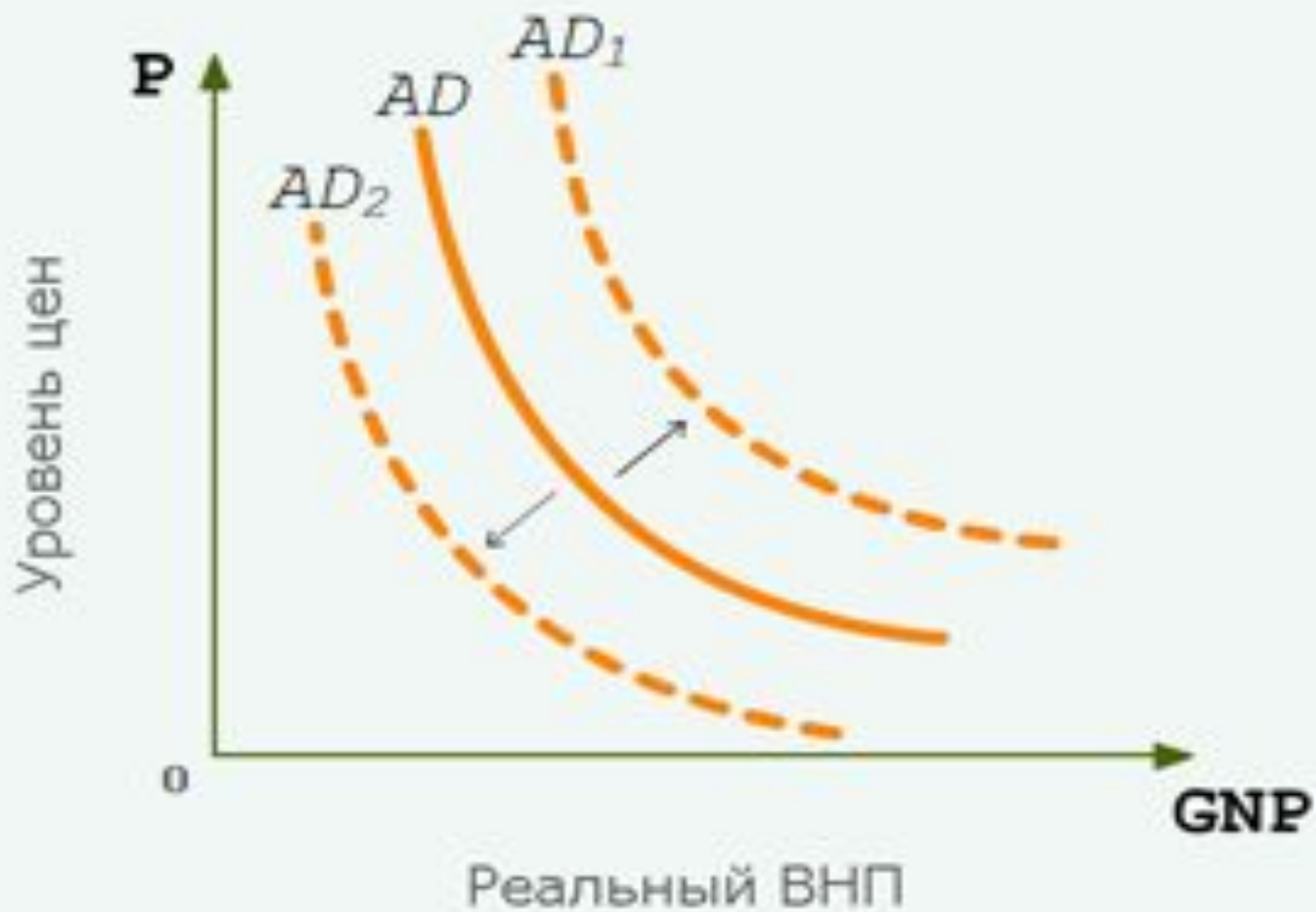


# Обратная зависимость между величиной совокупного спроса и уровнем цен объясняется :

- **эффектом процентной ставки** (эффектом Кейнса) – с ростом цен увеличивается спрос на деньги. При неизменном предложении денег растет ставка процента, а в результате сокращается спрос со стороны экономических агентов, пользующихся кредитами, снижается совокупный спрос;
- **эффектом богатства** (эффектом Пигу) – рост цен снижает реальную покупательную способность накопленных финансовых активов, делает их владельцев беднее, в результате чего снижается объем импортных закупок, потребление и совокупный спрос;
- **эффект импортных закупок** – рост цен внутри страны при неизменных ценах на импорт перекладывает часть спроса на импортные товары, в результате чего сокращается экспорт и снижается совокупный спрос в стране.

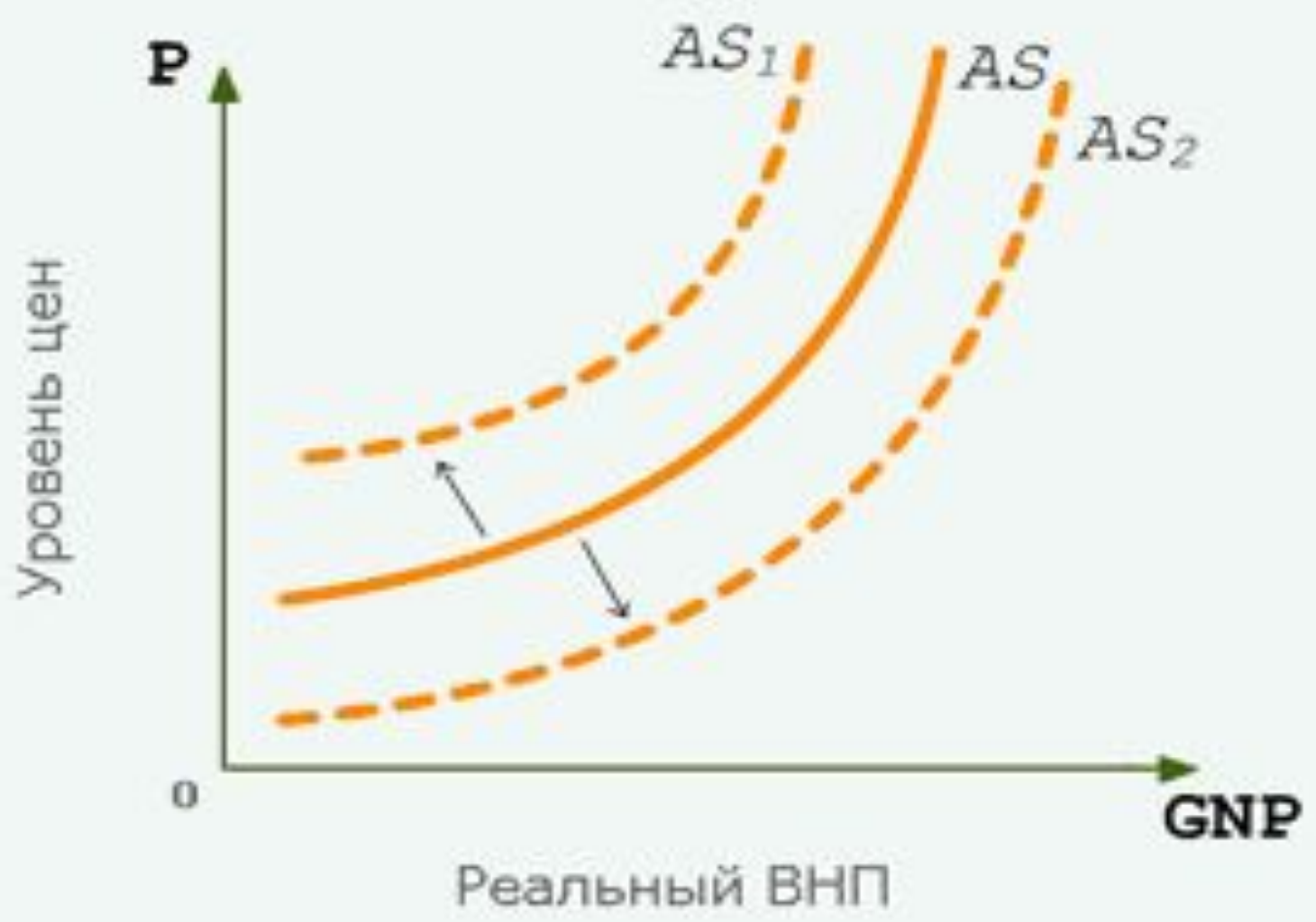
К неценовым факторам совокупного спроса относятся:

- предложение денег  $M$  и скорость их обращения  $V$  (что следует из уравнения количественной теории денег);
- факторы, влияющие на *потребительские расходы домохозяйств*: благосостояние потребителей, налоги, ожидания;
- факторы, воздействующие на *инвестиционные расходы фирм*: процентные ставки, льготное кредитование, возможности получения субсидий;
- государственная политика, определяющая *государственные расходы*;
- условия на внешних рынках, влияющие на *чистый экспорт*: колебания курсов валют, цен на мировом рынке.



**Совокупное предложение ( AS – aggregate supply ) – вся конечная продукция (в стоимостном выражении) произведенная (предложенная) в обществе.**





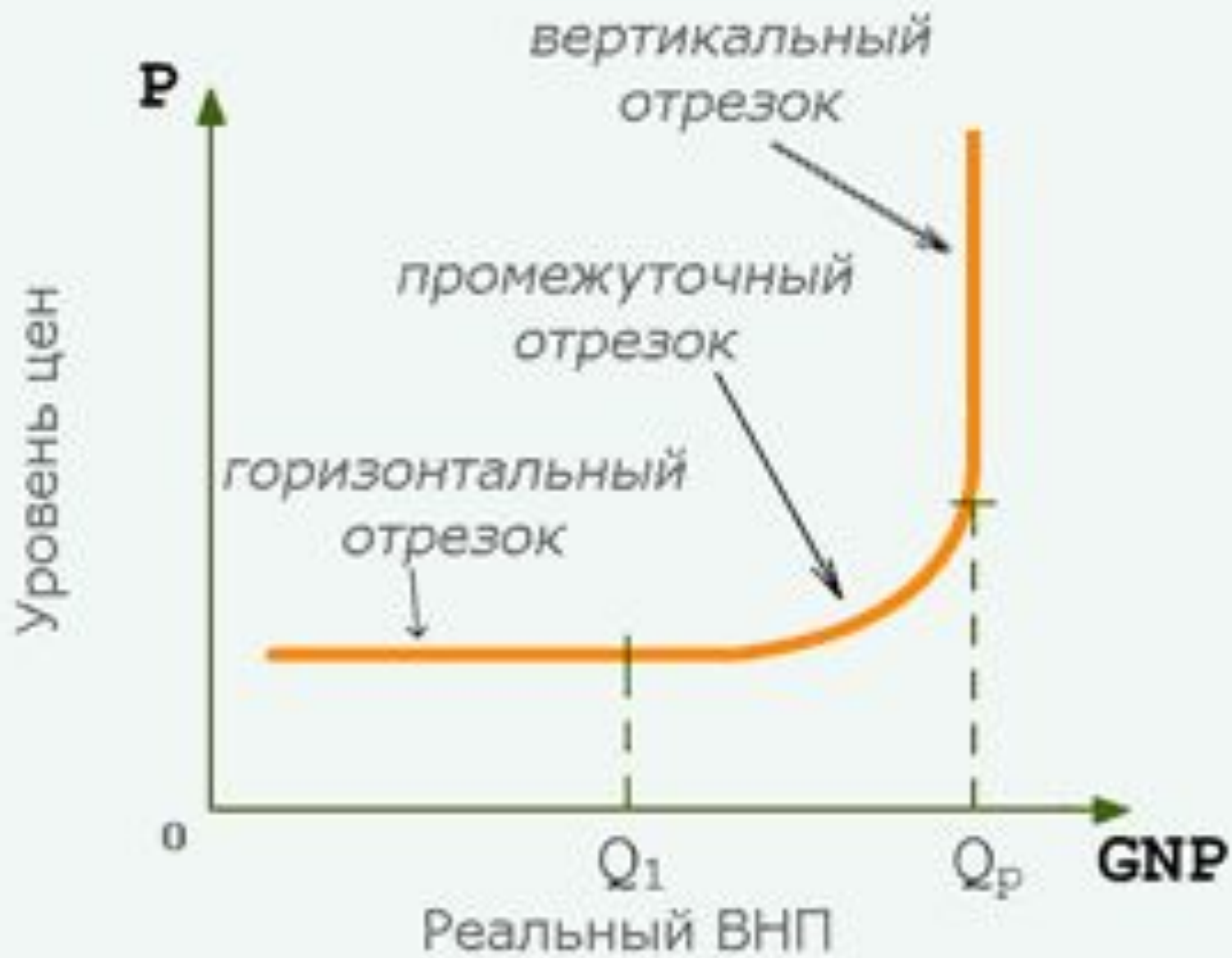
Неценовые факторы совокупного предложения:

1. Изменение цен на ресурсы

2. Изменение в производительности

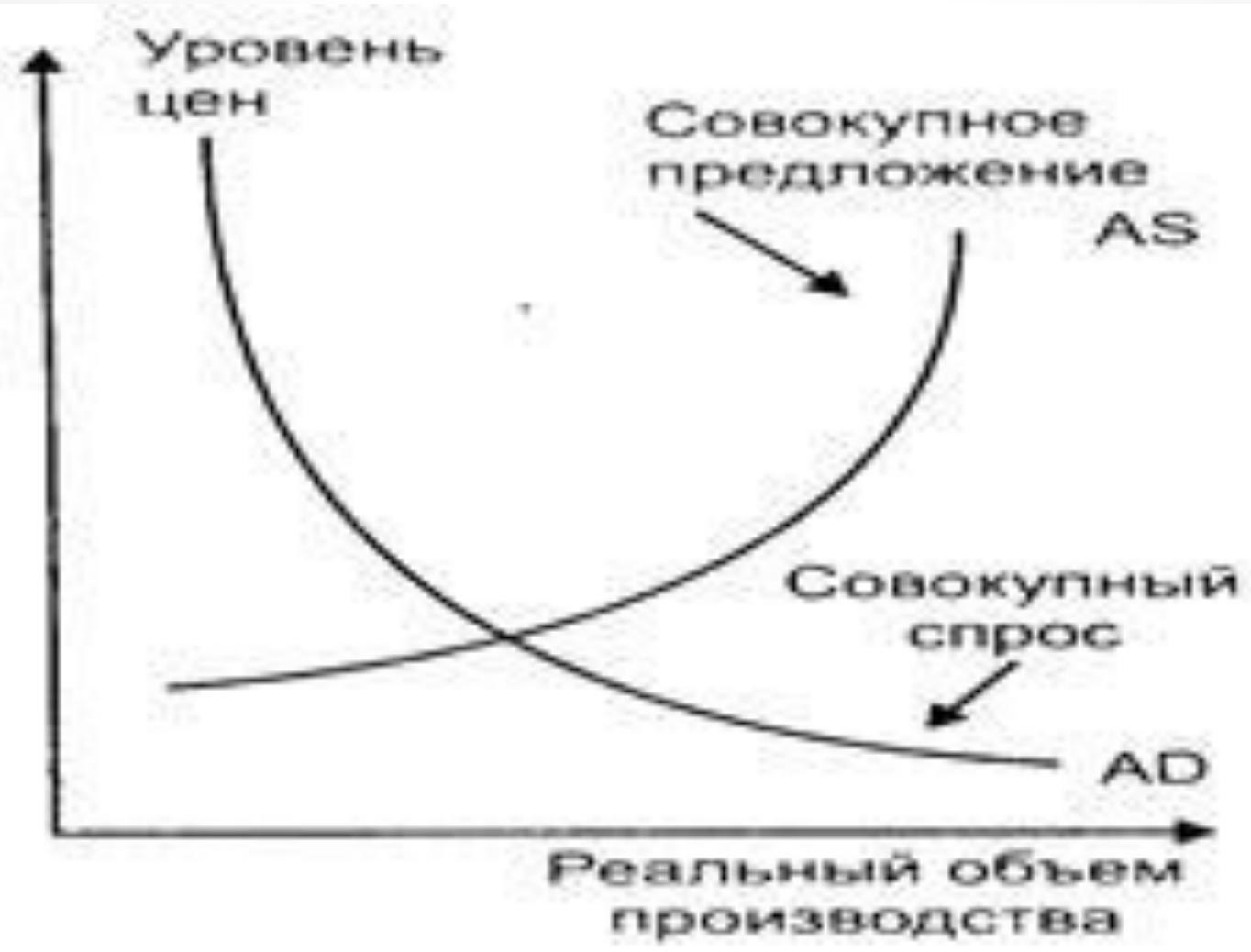
3. Изменение правовых норм

Отрезки кривой AS	Характеристика
Кейнсианский	<p>Кейнсианство доказывает, что кривая AS горизонтальна. Это соответствует экономике в период спада и недоиспользования факторов производства. В такой ситуации повышение реального объема производства желательно, т. к. оно не сопровождается повышением уровня цен.</p>
Восходящий	<p>Предполагается, что промежуточный отрезок кривой AS описывает экономику, когда в результате неравномерного развития отдельных отраслей происходит увеличение реального объема национального производства на фоне повышения общего уровня цен.</p>
Классический	<p>Классическая школа утверждает, что кривая AS является вертикальной, т. к. экономика работает на полную мощность и при полной занятости населения. В этих условиях за короткий период времени увеличение реального объема производства невозможно.</p>



**Равновесный уровень цен** - это уровень, определяемый взаимодействием совокупного спроса и совокупного предложения, когда величина совокупного спроса равна величине совокупного предложения.

**Равновесный объем производства** представляет собой такой объем ВВП, при котором произведенный продукт равен объему потребленных товаров и услуг, то есть совокупным расходам.



**СПАСИБО ЗА ВНИМАНИЕ!**