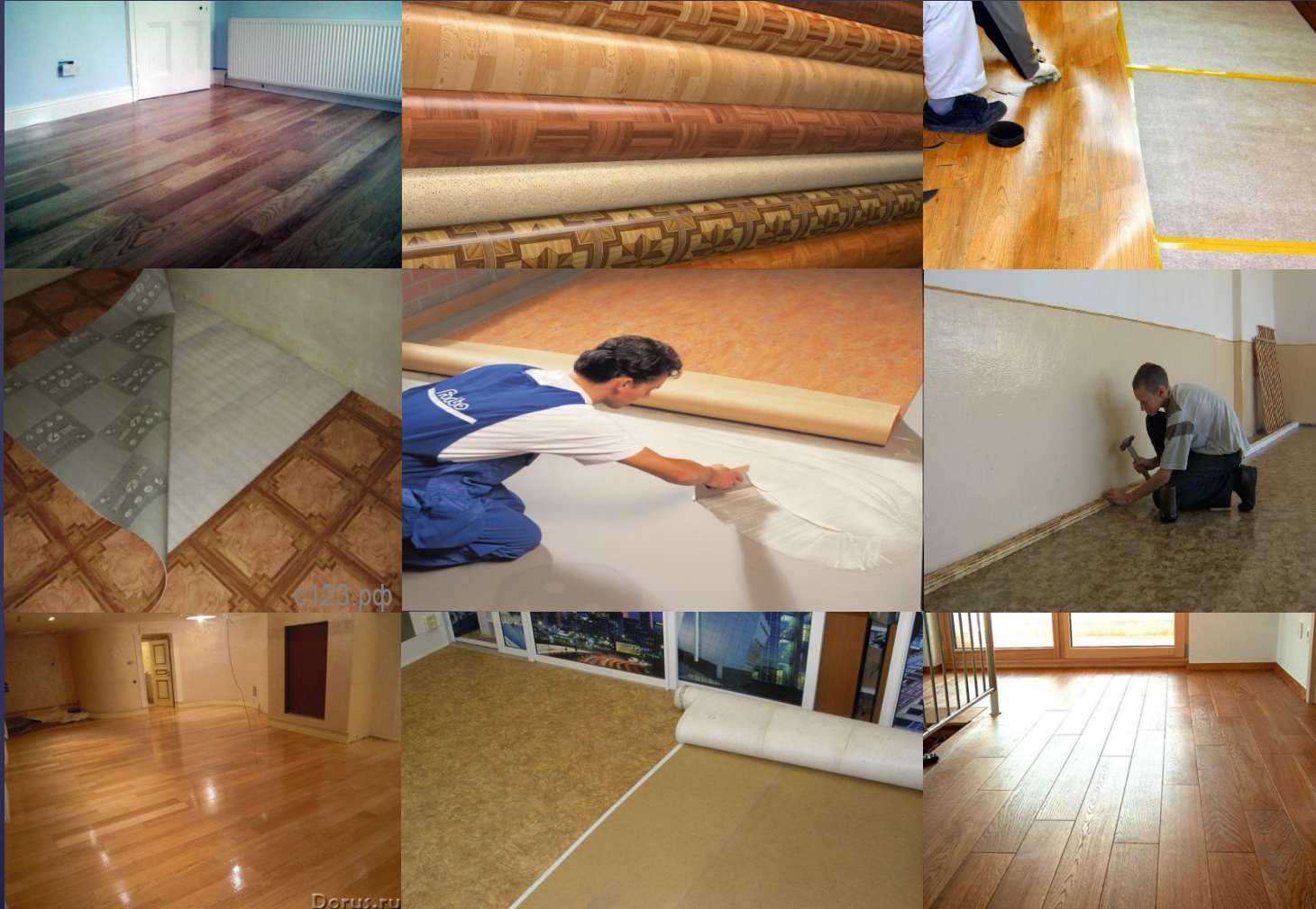


*Презентація з технології
На тему: Настилання підлоги ліноліумом
Учня 121 групи
Котова Дмитра*



- Незважаючи на той варіант лінолеуму, який ви будете використовувати для покриття підлоги, вам у будь-якому випадку знадобиться організувати під нього рівне і правильне підставу, так як даний матеріал є порівняно тонкий, мають товщину від 1,5 до 5 мм Зовнішній вид підсумкового покриття буде залежати не тільки від дизайну самого лінолеуму, але і від того, наскільки добре підготовлений і вирівняти підлогу. Хоча порівняно недавно стали з'являтися варіанти спеціальних наливних, самостійно вирівнюючихся моделей, що серйозно полегшує робочий процес, такі способи призначені для вирівнювання не дуже великих дефектів підстави – виїмок або горбків, розміри яких досягають 1 див. Більш того, вони будуть абсолютно марними, якщо, наприклад, настил лінолеуму організується на дерев'яні підлоги або інший тип недостатньо стійких підстав.

Підготовка: Заливання бетонної поверхні самовирівнювальною сумішшю



- До початку роботи лінолеум розкроюють. Для підготовки і розкрою лінолеуму в будинку, що споруджується, вибирають велике приміщення, заносять у нього рулони лінолеуму і розкатують їх. У зимовий період рулони розкатують через 2—3 доби після витримання в теплому приміщенні, температура якого має бути не менше 15 °С.
- Витриманий лінолеум розкроюють за потрібними розмірами приміщень, маркують і складають у розгорнутому стані одне полотнище на друге, щоб вони відлежалися. При цьому заготовлені полотнища розкладають окремо для кожного приміщення і залишають у такому положенні на декілька днів.



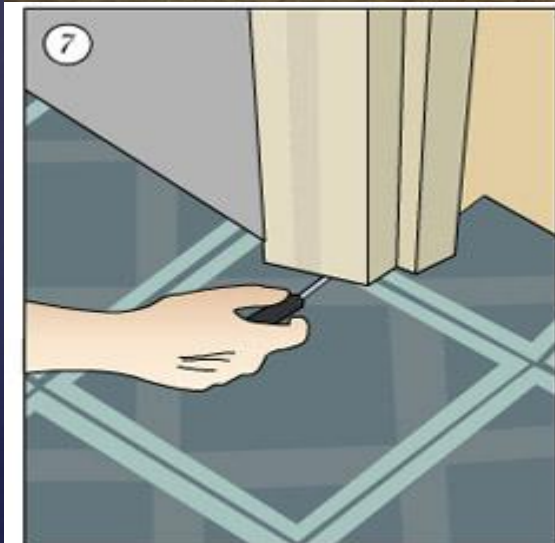
- Мастику з відра розливають на основу послідовно смугами, трохи меншими за ширину полотнища і розрівнюють великим зубчастим шпателем. Щоб захистити кромки лінолеуму від приклеювання і для зручності відрізування їх ножом, на місця майбутніх стиків лінолеуму після розрівнювання мастики накладають сталеві стрічки завширшки 8—10 см. Після часткового висихання мастики лінолеум приклеюють. З цією метою полотнища послідовно розкручують і притискують до основи. Щоб лінолеум краще приклеївся, нижню сторону полотнищ під час розкручування вкривають тонким шаром тієї ж мастики, наносячи її щіткою. Мастику наносять так, щоб по краях залишилась суха смуга завширшки 8—10 см. Приклеєні полотнища розгладжують ручним або механізованим котком.



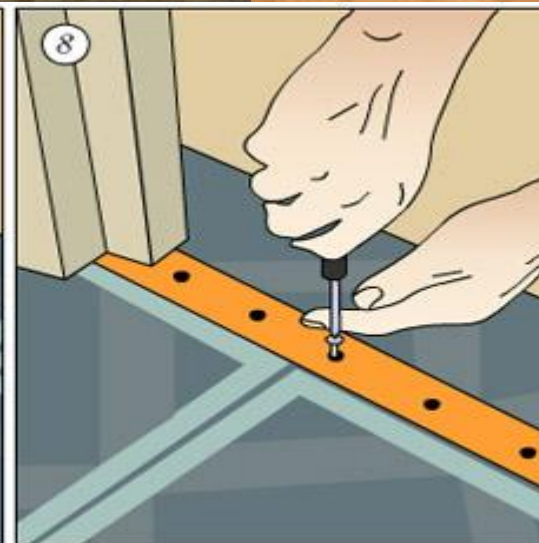
- Настилання лінолеуму на клеючі матеріали вважається самою міцною і надійною. Перед нанесенням мастики поверхню обов'язково очищають від бруду і пилу. Тильну сторону лінолеуму перед наклейкою прогрунтовують за добу до початку роботи.



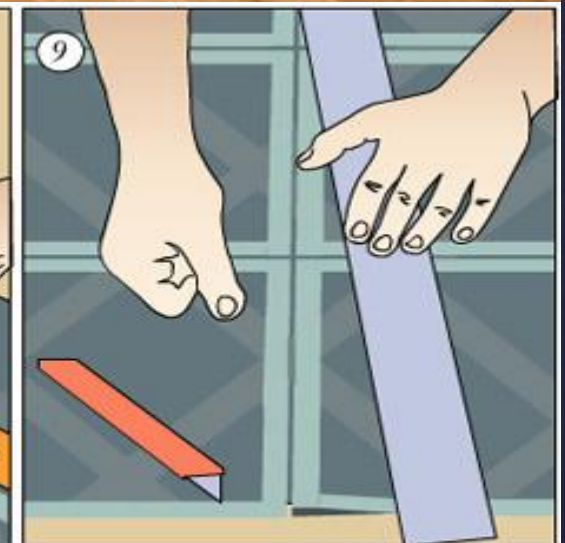
- Плінтуси відривають, підстава (підлогу) ремонтують або застеляють деревинно-волокнистими плитами, потім ґрунтують (те ж рекомендується зробити й з тильною стороною лінолеуму). Перше полотнище наклеюють у стіни так, щоб з тієї сторони, яка буде примикати до другого полотнища, залишалася неприклеєна крайка шириною 200-250 мм.



В дверных проемах подсунуть линолеум под наличник и косяк



Привернуть порог



При необходимости прирезать швы

Заливка підлоги

- ▣ Щоб вирівняти підлогу більш простим способом, застосовується суміш. Такі суміші для дерев'яної підлоги можна придбати в будівельних магазинах. За їх допомогою вирівнюються перепади до 2 див. Однак слід пам'ятати, що суміш достатньо рідка, тому при попередній обробці потрібно добре зашпаклювати усі щілини, забезпечуючи герметичність.



УКЛАДАННЯ НА ДЕРЕВ'ЯНУ ПІДЛОГУ



- Перед укладанням поверхню потрібно обробити ґрунтовкою, яку готують із клею, розбавляючи його розчинником. Для просихання складу знадобиться доба.
- Найбільш небезпечні дефекти в дощатій підлозі – глибокі тріщини і щілини між дошками. Їх закладають шпаклівкою.
- Якщо на дошках видно сильні перепади, їх прибирають шліфувальною машиною.
- При сильно нерівній поверхні шпаклівка навряд чи допоможе. В цьому випадку доведеться укласти фанеру, яка кріпиться до основи паркетним клеєм і по периметру пробивається цвяхами. Після цього стики і сліди від цвяхів необхідно закрити шпаклівкою, а самі листи обробити оліфою.
- Якщо якість дерев'яної підлоги незадовільний, видно сліди гниття або грибка, то його краще замінити, інакше покриття довго не протримається.

Настил ліноліуму на підлогу



Предварительная обрезка
линолеума вдоль стен



Обрезка линолеума на
внешних углах



Обрезка линолеума на
внутренних углах



Окончательно (по линейке)
прирезать полотнище



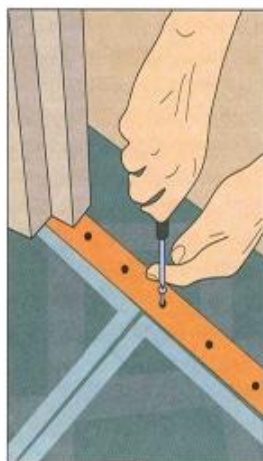
Отогнуть линолеум и
наклеить скотч



или нанести клей



В дверных проемах подсунуть
линолеум под наличник и косяк



Привернуть порог



При необходимости
прирезать швы

Кінець

