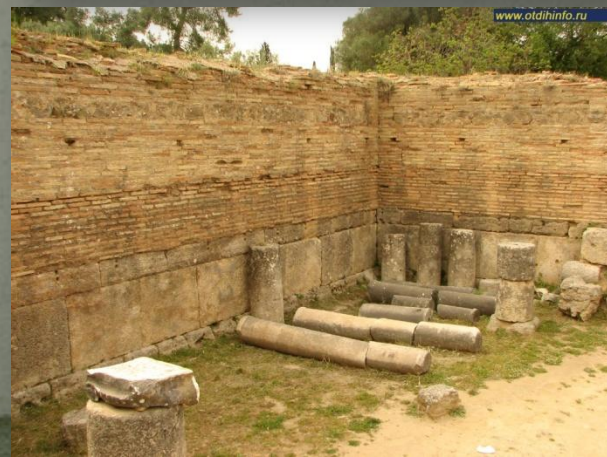
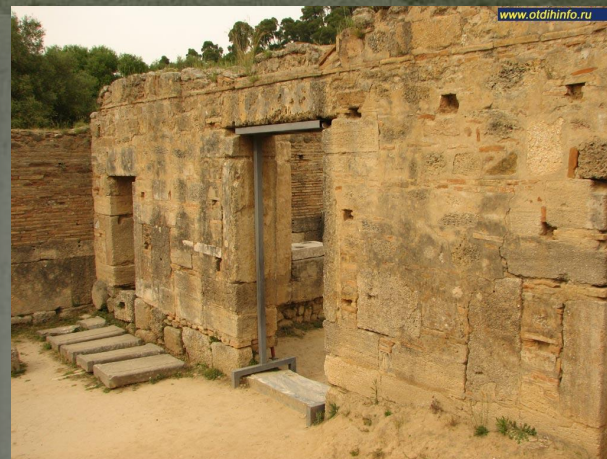
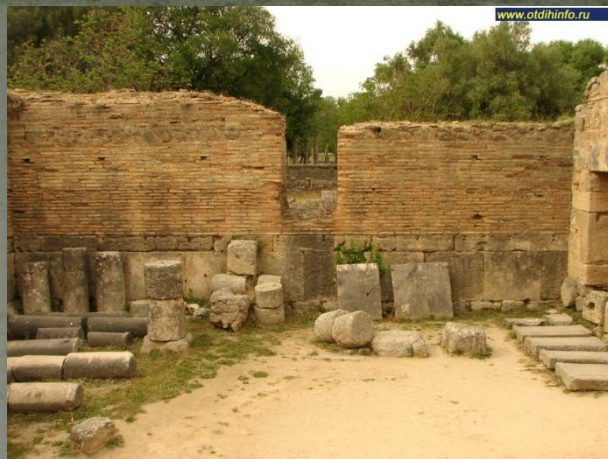


# Греческое искусство высокой классики.

---

Фидий (Phidias), 490-431 г.г. Афины.

Мастерская Фидия.  
раннехристианская церковь  
Элиды (Олимпия)



Анадумен.

Британский музей.





Поликлет.



Анадумен. Фидий.

# Аполлон Кассельский

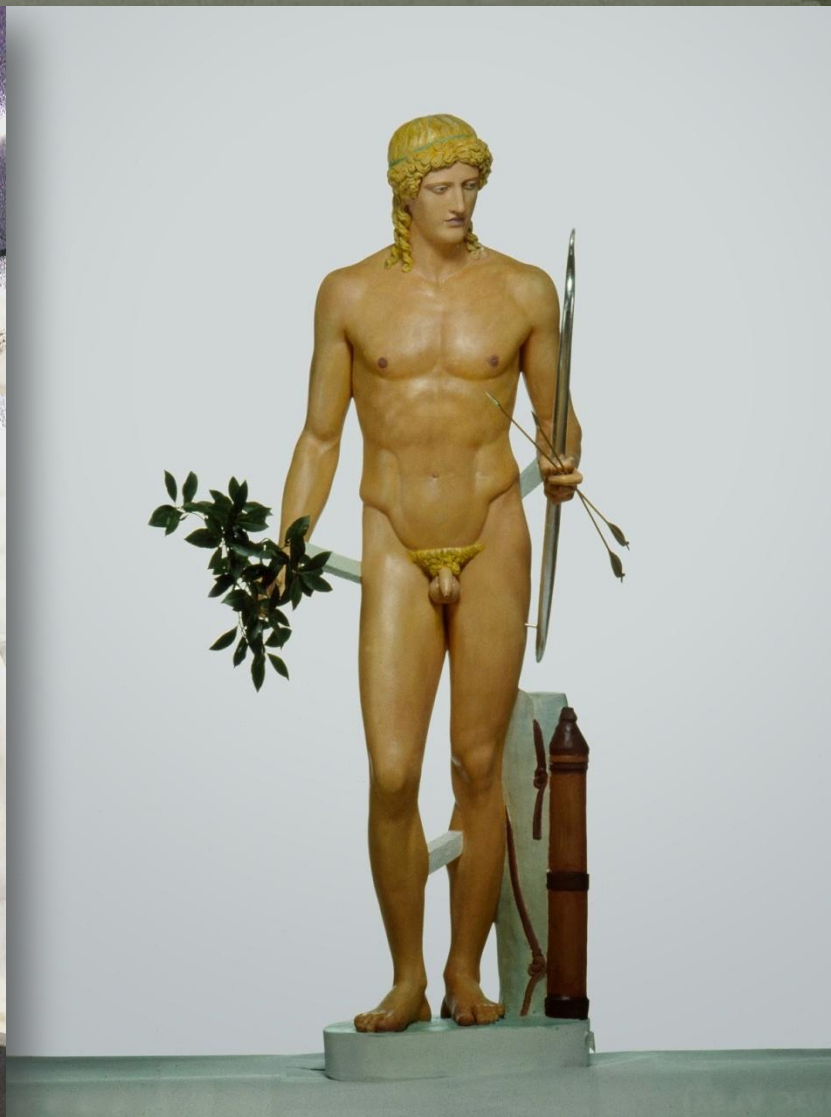
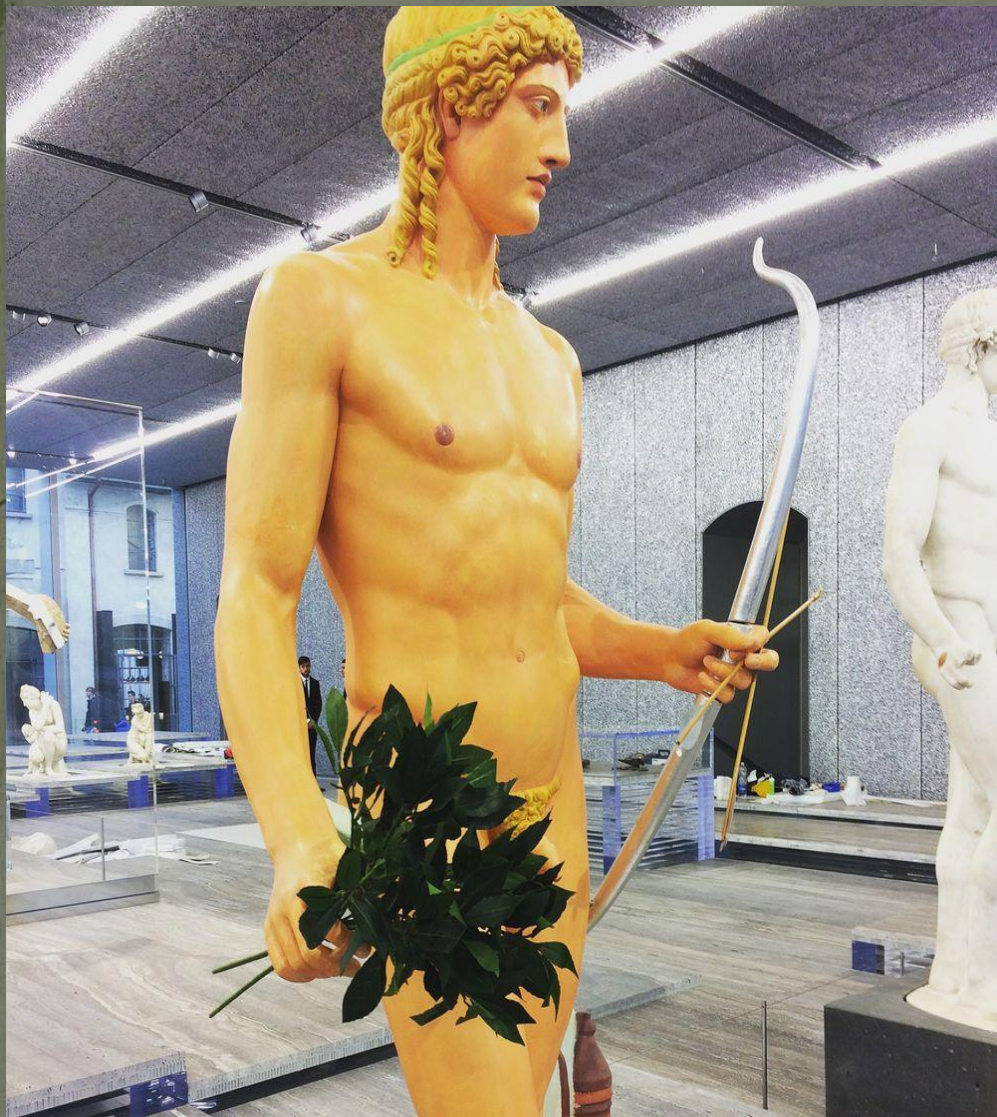
Кассельский музей.  
Германия.



# Реконструкции







Аполлон в цвете. Гипсовый слепок.

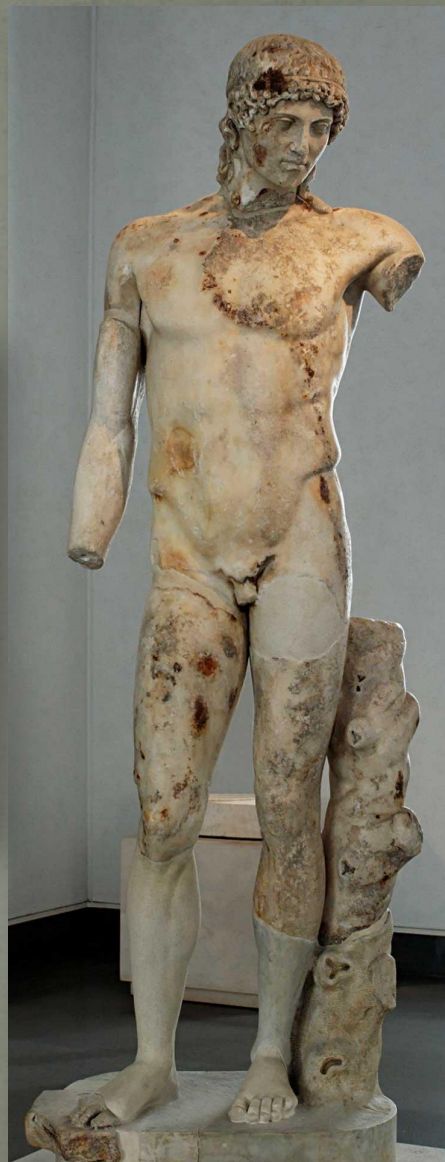


# Аполлон Парнопия



Гостинне, Чехия.

# Тибрский Аполлон



# Монументы в Дельфах





Афина Лемния.  
450—440 гг. до н. э.

Государственный музей,  
Дрезден.



Реконструкция. Афина  
Лемния.



Дворец Вильгельмскхёэ.  
Кассель.

# Реконструкция в цвете Афина Лемния.



Музей Ватикана.

Афина Лемния.



Копенгагенский  
Ботанический сад.





Афина Лемния.



Гостинне, Чехия.

# Афина Лемния

Гипсовый слепок.  
Пушкинский музей,  
Москва







# Копия Афины Промахос



Национальный археологический музей в Неаполе.

# Афина Промахос

Копия Афины Промахос,  
438-432, Мадрид, Музей  
Прадо.



# Афина Промахос

ГМИИ. Уменьшенная  
римская копия статуи  
работы Фидия третьей  
четверти V в. до н.э.





# Афина Урания

Статуя так называемой "Афродиты на черепахе", 430-420 гг. до н. э., Афины.



# Афина Парфенос.

Мрамор.  
Национальный  
Археологический музей  
в Афинах.



# Афина Парфенос





- «Медуза Ронданини», копия головы, Мюнхенская глиптотека.

# Статуя Афины Варвакион.





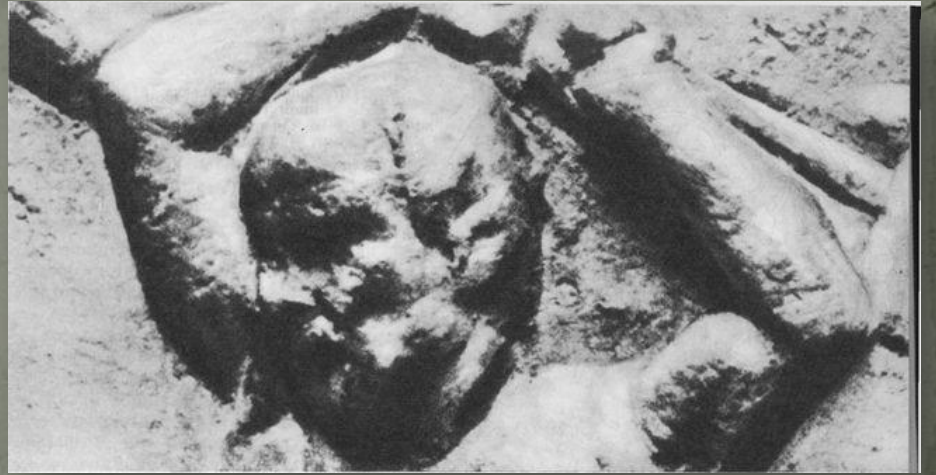






Копия щита с изображением битвы, «Щит Странгфорда». Британский музей.





# Афина Парфенос.

Гипсовый слепок.  
Реконструкция по римской  
Копии.



# Афина Паллада

Австрия, Вена, Здание  
Австрийского  
Парламента





# Зевс Олимпийский



Мраморная римская копия, Эрмитаж.



Монета из Эфеса.  
Статуя Зевса Олимпийско  
го.



- Рим, II в. до н.э. Лондон, Британский музей



# Храм Зевса.



Зевс Олимпийский.

Ватикан. Дворец  
Веросоппи.



# Раненая Амазонка.

Римская копия. Капитолийский музей.



Амазонка Матей.



Музей Ватикана .

# Раненая Амазонка.



Россия. Санкт-Петербург.



Verwandte Statuen

Die drei Statuen sind Kopien von der berühmten Originalstatue der Aphrodite von Knidos, die im 4. Jahrhundert v. Chr. von Praxiteles geschaffen wurde. Sie zeigen die Göttin in verschiedenen Posen, die die Schönheit und Anmut der Göttin betonen. Die Statuen sind aus Marmor gefertigt und stehen auf verschiedenen Basen.



Западный фронтон, Спор Афины с Посейдоном за покровительство над Афинами. Британский музей.



Восточный фронто́н, Рождения  
Афины из головы Зевса. Британский  
музей.





Западный фронто́н, Афина и Посейдон  
(рядом маслина Афины и соленый  
источник Посейдона). Британский музей.





представлены Зевс на троне и Афина в полном вооружении, которая только что выпрыгнула из головы Зевса. Британский музей.



Восточный фронто́н, Справа от нее Гефест, разрубивший по преданию голову Зевса секирой, чтобы Афина смогла появиться на свет.



Восточный фронто́н, Слева въезжает колесница, управляемая, вероятно, Гелиосом. Перед ним сидит Дионис, затем — Деметра и Персефона. За ними стоит ещё одна богиня, возможно, Артемида.



Восточный фронтон, Справа от Гефеста Посейдон.  
Далее, возможно, Аполлон и его сестра Диана.  
Завершает композицию справа Селена на своей  
колеснице, въезжающая в море.



Восточный фронтон, Дионис, Деметра,  
Персефона и Артемида

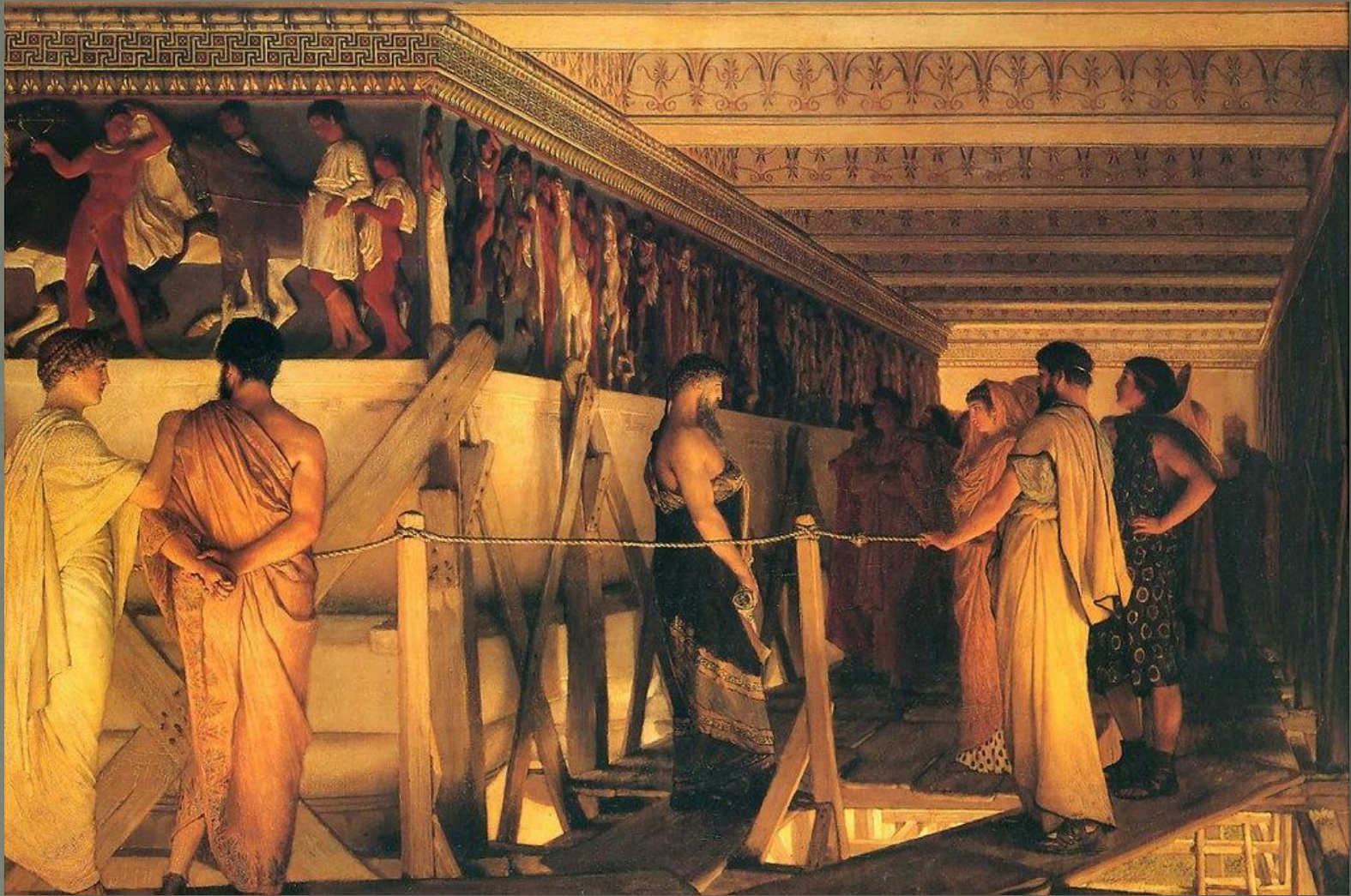


Восточный фронто́н, фрагмент



# Метопы Парфенона:





*«Фидий, показывающий фриз Парфенона друзьям», картина работы Лоуренса Альма-Тадемы, 1868.*

# Фриз Парфенона, Панафинейская процессия:



