

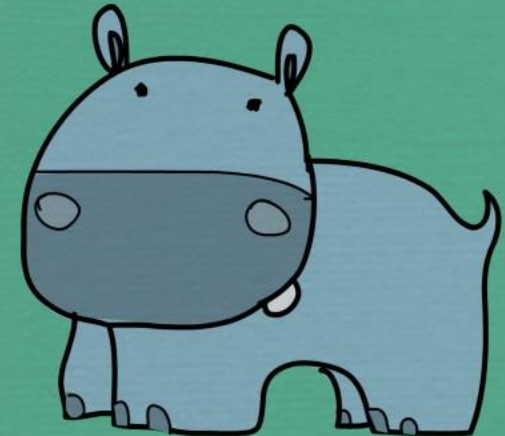
Общая психология

ощущение,
восприятие,
память

Занятие 12

"Память об обидах долговечнее,
нежели память о благодеяниях"

Буаст П.



(Органические ощущения)

1. Локализация:

- неоднородны по своему строению и функциональному назначению;
- интероцепторы: 1) хеморецепторы; 2) терморецепторы; 3) ноцицепторы; 4) механорецепторы: барорецепторы, тактильные рецепторы;
- расположены в тканях внутренних органов.

Органические ощущения

2. Характер физической стимуляции:

- хеморецепторы: сдвиги в обмене веществ самих тканей организма (избыток углекислоты, недостаток кислорода и т.д.), а также некоторые яды;
- терморецепторы: температура органа;
- ноцицепторы: чрезмерная стимуляция различных модальностей (температура, давление, вещества);
- барорецепторы: изменение давления (н-р: в сосудах кровеносной системы);
- тактильные рецепторы: прикосновение (н-р: кашель при раздражении верхних дыхательных путей).

Органические ощущения

3. Сенсорные качества:

-голод, жажда, спазм сосудов, поиск пищи и питья определённого состава и т.д.

Органические ощущения

4. Функциональное назначение:

осознание внутренней среды тела – общее самочувствие человека.

Органические ощущения

5. Связь с другими сенсорными системами:

-с тактильной, проприоцептивной, температурной, болевой и вкусовой: интерорецепторы представляют аналоги указанных чувствительностей во внутренней среде организма.

Органические ощущения

6. Адаптация:

чаще всего не требуется, поскольку органические ощущения осознаются только при резком изменении текущего состояния организма;

при возникновении потребности адаптация возникает медленно.

Классификация ощущений по модальностям (Гусев А.Н.):

- зрительные;

- слуховые;

- вкусовые;

- обонятельные;

- тактильные;

- болевые;

- температурные;

- проприоцептивные;

- (кинестетические);

- (органические);

- (вибрационные);

- вестибулярные.

Общий анализ сенсорных систем

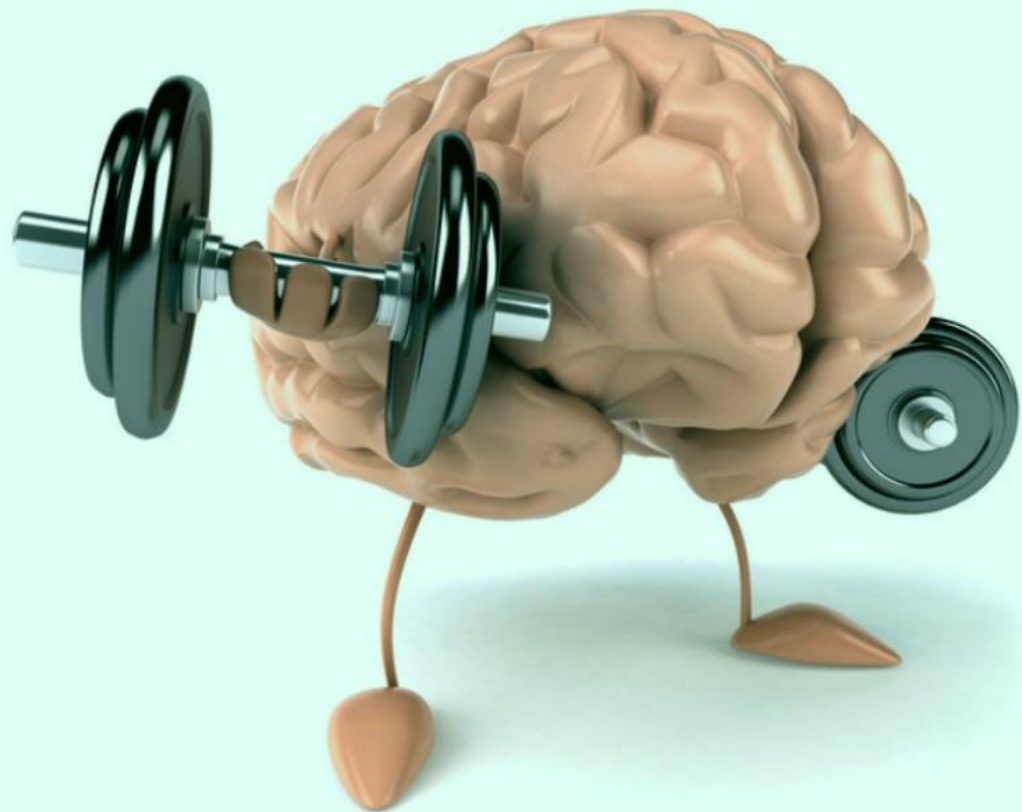
1. Локализация (где и как расположены рецепторы).
2. Характер физической стимуляции (н-р: свет, звук, давление).
3. Сенсорные качества (н-р: интенсивность – яркость, длина волны – цвет; амплитуда звука – громкость, частота звука – высота тона).
4. Функциональное назначение.
5. Связь с другими сенсорными системами.
6. Адаптация.

Образ

- чувственная форма психического явления с различным содержанием.

Виды образных явлений:

- образ восприятия (перцептивный образ);
 - схема тела (образ тела);
 - последовательный образ;
 - эйдетический образ;
 - образ памяти (представление памяти);
 - образ воображения (представление воображения);
 - образ мышления (представление мышления?).
- фосфены;
 - синестезии;
 - фантомы;
 - галлюцинации;



память

Память

это психический процесс, с помощью которого происходит закрепление, сохранение и последующее воспроизведение прошлого опыта.

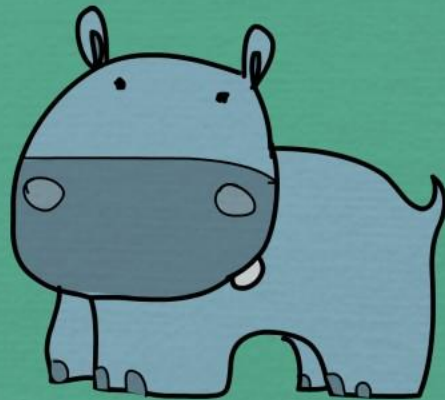
Виды памяти

• По уровню регуляции:

-произвольная

- произвольная

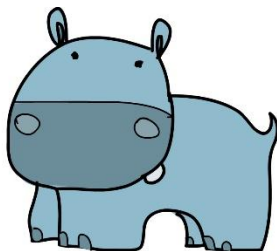
Когда лучше запоминается -
когда стараешься или когда "само"?



Важность установки на запоминание

«Намерение запомнить надо считать одним из главных условий успешности запоминания»

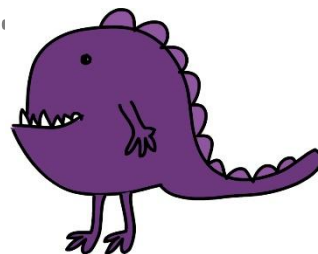
Смирнов А.А.



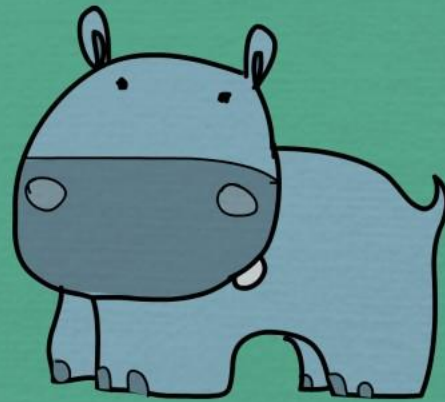
Сравнение произвольного и непроизвольного запоминания

«Исследования П.И. Зинченко в этом плане убедительно показали, что установка на запоминание, делающая запоминание прямой целью действия субъекта, не является сама по себе решающей для эффективного запоминания; непроизвольное запоминание может оказаться эффективнее произвольного»

Рубинштейн С.Л.



Почему после сессии у студентов
"счётчик обнуляется"?

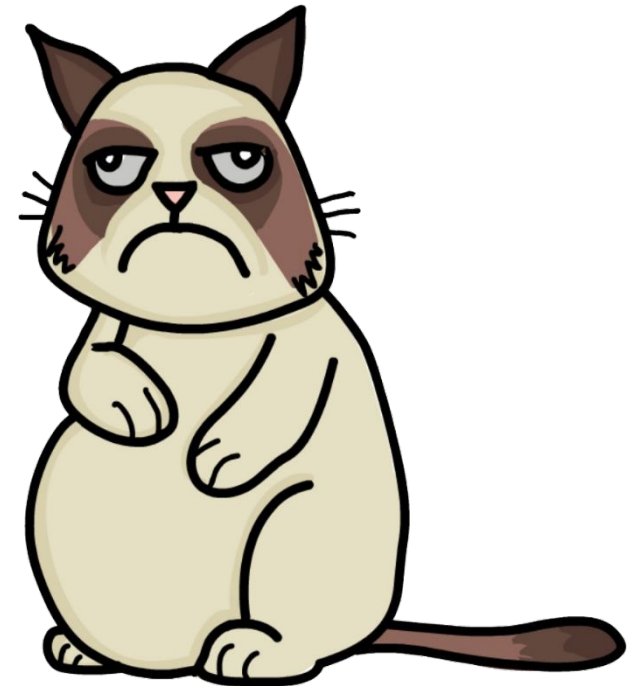


Установки, влияющие на запоминание:

- сплошное/выборочное запоминание;
- точность запоминания (наизусть/«своими словами»);
- запоминание точной последовательности / переорганизация последовательности для лучшего запоминания;
- установка на длительное запоминание/запоминание на определённый период;
- установка на воспроизведение в определённой ситуации;

Установки, которые чаще всего нужны:

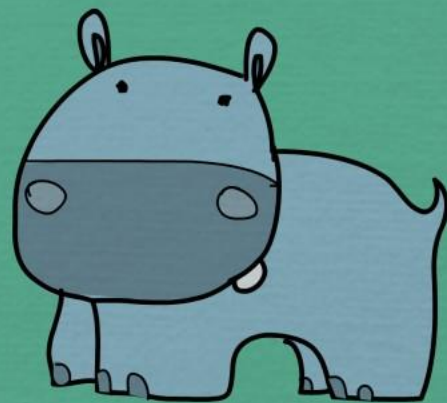
- запоминать выборочно – только основное;
- своими словами – можно сразу же попробовать пересказать;
- менять последовательность на более логичную;
- запоминать надолго.



Непроизвольное запоминание направлено на:

- выполняемую в текущий момент деятельность;
- трудности, связанные с этой деятельностью.

Я помню, как задал ему вопрос,
но не помню, что он мне ответил...



Использование непроизвольного запоминания

«В педагогическом плане встаёт, таким образом, важнейшая задача – организовать учебную деятельность так, чтобы существенный материал запоминался учащимся и тогда, когда он работает с этим, а не только его запоминает»

Рубинштейн С.Л.

Виды памяти

- По содержанию:

- двигательная

- образная

- эмоциональная

- вербальная

Виды памяти

- По временному интервалу:

- сенсорная

- кратковременная

- долговременная

Модель Р. Аткинсона и Р. Шиффрина:



Сенсорная память

- иконическая;
- эхоическая.

Bell Labs



Эксперимент Джорджа Сперлинга:

Г

Б

Ж

Щ

К

П

Н

Т

З

Х

Р

Д

Ц

С

Л

Ч

М

В

Ф

К

Ш

Б

Г

Н

Модель Р. Аткинсона и Р. Шиффрина:

	сенсорная	кратковременная	долговременная
форма репрезентации	перцептивная	вербально-акустическая	семантическая
продолжительность	0,3 с	30 с	годы
объём	20 элементов	7 ± 2 элемента	огромен

Спасибо за внимание

