



Методы



социометрии

Метод социометрии применяется для диагностики межличностных взаимоотношений в малых контактных группах, существующих не менее 6 месяцев.

Он позволяет выявить:

- особенности систем неформальных отношений в группе;
- степень психологической совместимости конкретных людей;
- внутригрупповые статусы группы в целом;
- качество психологической атмосферы группы в целом.



Социометрия

□ - метод сочетания опросной методики и алгоритмов специальной обработки первичных измерений, который сводится к исчислению разнообразных персональных и групповых индексов. Основная заслуга в создании определенной методологии социометрических исследований, совокупности измерительных процедур и математических методов обработки первичной информации принадлежит американскому социопсихологу Джекобу Морено.



Методика социометрии

- **В соответствии с социометрической методикой всем членам изучаемой группы задается один или два вопроса. Например: “С кем из членов вашей группы Вы посоветовались бы по интимному вопросу?”. При этом предлагается сделать один или несколько выборов в порядке предпочтения. Затем исследователем фиксируется структура межличностных отношений и строятся социограммы. В зависимости от целей исследования может быть измерена и сплоченность группы. Для этого определяется индекс сплоченности по формуле:**



$$C_n = \frac{\sum X_{ij}}{\sum X_{ij\max}}$$

где $\sum X_{ij}$ - общая сумма взаимных выборов, сделанных членами группы;

$\sum X_{ij\max}$ - максимально возможное число взаимных выборов, которое вычисляется по формуле:

$$\sum X_{ij\max} = \frac{n(n-1)}{2}$$

где n - число членов в изучаемой группе.



Критерии подразделяются на официальные и неофициальные

Первые - измеряют межличностные отношения на уровне формальной структуры группы, производственных отношений, сугубо служебных обязанностей.

Вторые - приоткрывают перед исследователем “вход” в сферу неформальных отношений. Вместе с тем существуют отрицательные критерии, фиксирующие негативное отношение одного человека к другому, отверженцу.



Часто используют дихотомический критерий. Он позволяет более точно определить взаимоотношения в малой группе. Вот образец коммуникативного официального дихотомического критерия: “Кого из членов Вашей бригады Вы хотели бы видеть в качестве бригадира?” (положительная часть критерия), “Кого из членов Вашей бригады Вы не хотели бы видеть в качестве бригадира?” (отрицательная часть критерия).

Укажем еще одну разновидность социометрических вопросов: критерии ранжирования. Они создают возможность для ранжирования субъектом своих отношений к членам группы. Например, “Укажите по порядку, с кем бы Вы хотели совместно создать малую предпринимательскую группу (в первую очередь, во вторую очередь, в третью очередь)” и т. д.



Легко понять, что на основе одного социометрического критерия невозможно дать обоснованную картину межличностных отношений в группе.

С другой стороны, большое число критериев способно утомить отвечающего, внести различные “шумы” в первичную информацию. Поэтому среди других аспектов важен и вопрос о числе социометрических критериев.

Практика социометрических опросов выработала следующие рекомендации:

-чем меньше организованы взаимоотношения в группе, тем меньше должно быть предъявлено критериев, особенно это касается изучения групп с серьезными межличностными конфликтами;

-число применяемых критериев зависит от того, насколько давно члены группы знают друг друга, от опыта общения.



-
- Данный метод занимает особое место при оценке статуса ребенка с нарушением речи, поскольку речь выполняет важнейшую и первичную для полноценного развития ребенка функцию — коммуникативную.
-



-
- Качество речи и отношение к ней ребенка в значительной мере социально обусловлены. Так называемый страх речи по существу является страхом перед партнером общения, который с точки зрения ребенка может отвергнуть его из-за имеющегося дефекта.



Основными социальными группами, влияющими на речевое поведение ребенка, являются семья (если она есть), детское учреждение, в котором он воспитывается, и группа, в которой осуществляется коррекция речи.





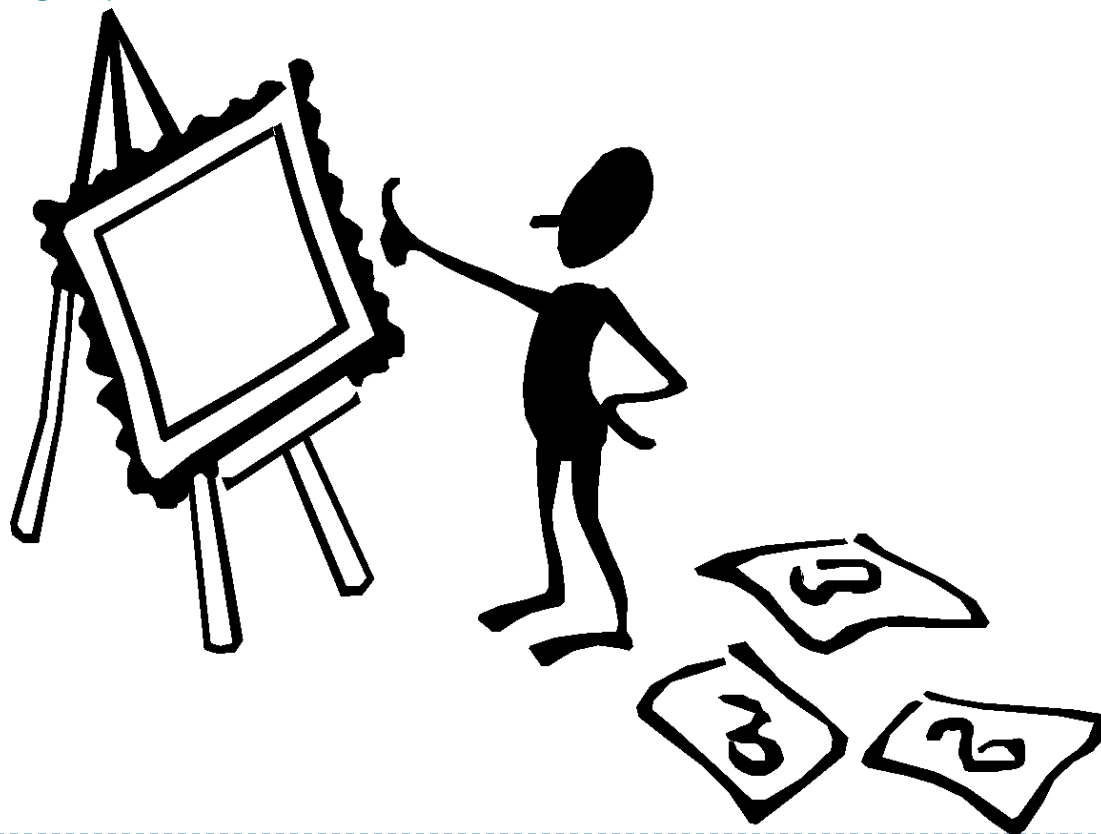
- Логопеда интересует прежде всего качество речевой среды в таких группах, психолога же — характер отношений членов этой группы и место, занимаемое обследуемым ребенком в каждой из них.

□ В отношении детей школьного возраста и старше применяется **классическая социометрическая методика**

□ В отношении дошкольников более приемлема **объективная методика картирования**



Результаты социометрии полезны не только специалистам (психологу и педагогу), но и могут быть использованы для консультирования родителей, воспитателей, учителей.



Использованная литература:

- Калягин В.А., Овчинникова Т.С. Психология лиц с нарушениями речи. – СПб.: КАРО, 2007. С. 240-295.

