

A man and a woman are standing in a lush green field. The man, on the left, has a beard and is wearing a white long-sleeved shirt with a colorful embroidered yoke and a light-colored vest. The woman, on the right, is wearing a white blouse with red accents on the sleeves and a red apron. They are both looking towards the camera. The background shows a rolling green landscape under a clear sky.

# *Как сохранить народный костюм Смоленщины*

*Смоленщина уникальна тем, что на ее примере можно рассматривать глубинные корни объединения разных народов для служения России. И как нельзя лучше это прослеживается в идеопластике народного костюма, вбирающего великорусские, белорусские и малорусские начала. Как донести до потомков знаки и символы, моральные и эстетические идеалы русского крестьянства, заключенные в народном костюме? Как сохранить народный костюм Смоленского края для России?*





*Можно ли через такой подход сохранить народный костюм?*



*А вот такой подход был в одном из дореволюционных музеев!  
В каком? Это был лишь всего один музей в России?*





*Из каких смоленских музеев эти костюмы?*





*В этом музее представлен смоленский костюм в теме экспозиции «Свадьба». Что это за музей? Как попал туда Смоленский костюм?*





Козменко, С. С. 2011



ПЕТРОВСКИЕ

Какой из двух путей показа русского костюма выберет ныне общество?

kuzmenko.pik.abu.ru





*Раньше в 5 лет пастушок, а теперь в 25 – нахлебничек.  
Как сохранить подлинную русскость и в костюме, и в душе?*





*На этом слайде и следующих - несколько образцов оживления лучших качеств старины средствами современного музея.*

*На Смоленщине тоже есть хранители и воссоздатели народного костюма и традиционного фольклора.*

*Как их показать и объединить?*









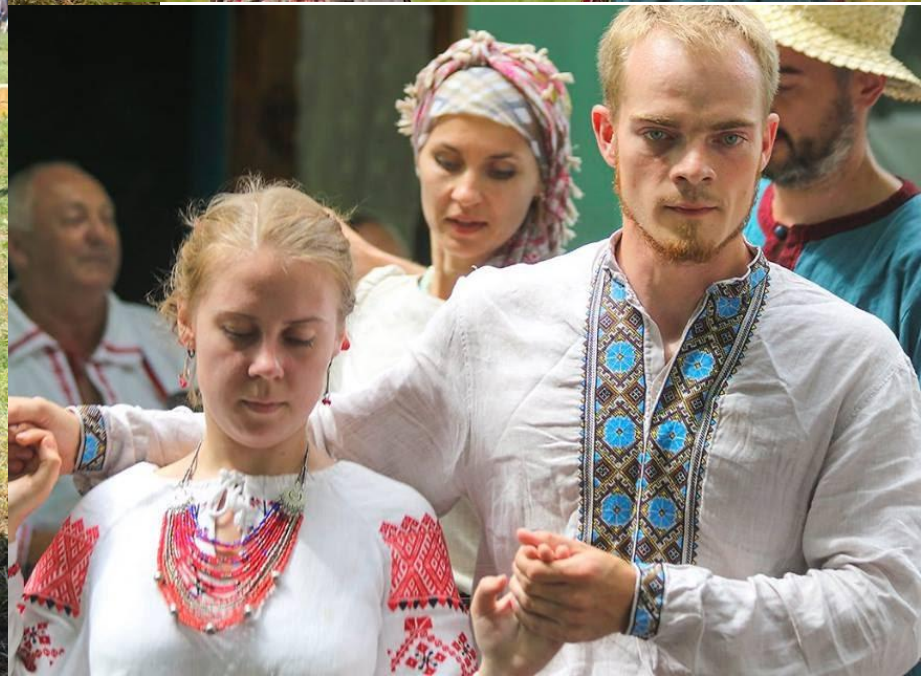


















*Путь «выхода» красоты подлинного русского народного костюма из музеев на улицы городов показывают «Русские начала» при поддержке РВИО через общественную инициативу «Надень народное на День России».*





*Возможно ли в Смоленске продолжить данную историю?*







## **Картинки из прошлого**

*Кто они наши хранители?  
Давайте поможем им  
поведать о себе, обсудим  
и создадим программу  
сохранения народного  
костюма Смоленщины*





Фольклорные ансамбли  
из Стадолица (80-е)  
и из Шумячей (00-е)

Подлинность,  
искони,  
**народный дух!!!**





*А как вы озаглавите эти слайды?*





Кого вы узнаете здесь?

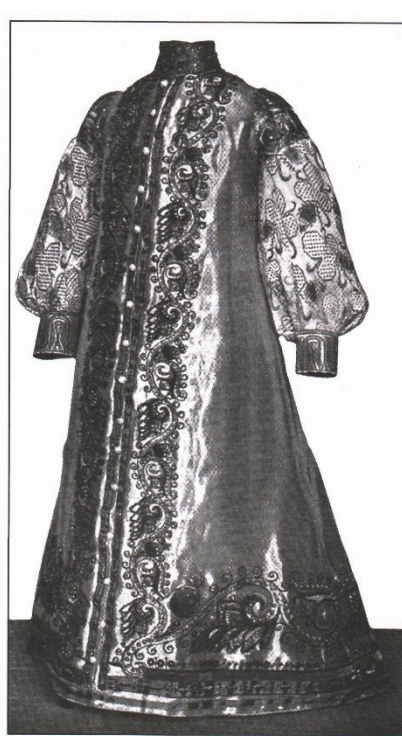




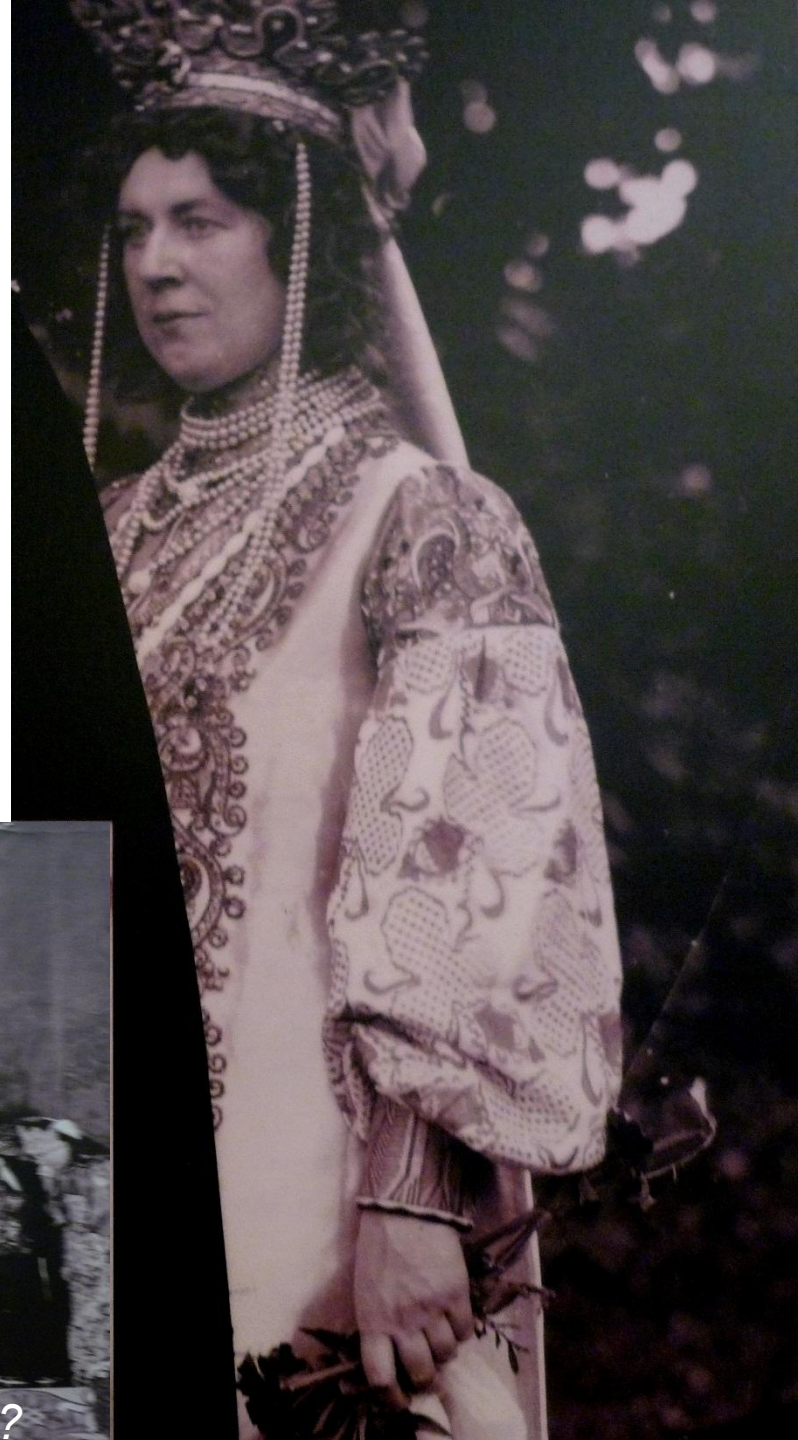


*А такое где, когда и зачем могло происходить?*





*М. К. Тенишева. Театральное платье из парчи для оперы «Сказка о мертвой царевне» в Галашкинском театре.*



Кто это? Какую «идею» на себе показывает?



*Наш знаменитый фольклорный ансамбль в «смоленских народных костюмах» представляет сегодня Смоленщину на местной и общероссийской сцене.*

*Спасибо огромное участникам ансамбля за вокальное мастерство!*

*Но ваши «народные» костюмы очень далеки от подлинных, они стилизованные. Желаем, чтобы вам были пошиты в дополнение к данным сценическим костюмам - реплики местного костюма.*





*А теперь определите:  
-Чей костюм?  
-Правильна или нет  
его демонстрация?*











*В каком уезде Смоленской губернии носили такой костюм?*





*А далее на слайдах, каких*



*уездов костюмы?*











*Правильно или нет?*

































Автор презентации – Эрдман Ольга Эдуардовна

«Придите и владейте, мудрые», - завещала М.К. Тенишева, передавая содеянное ею на Смоленщине всей России.

Замечательные участники данной презентации, вспомните события, запечатленные на фотографиях, и выскажите свое отношение в виде предложений, дополнений к презентации.

Давайте умножим нами содеянное

