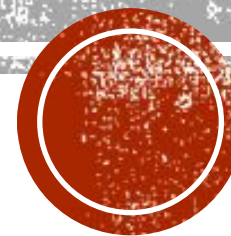


**СПЕЦИФИКА ПРОФЕССИОНАЛЬНОЙ
ПСИХОЛОГИЧЕСКОЙ КОНСУЛЬТАЦИИ.
ОСОБЕННОСТИ СОДЕРЖАНИЯ
ГРУППОВОЙ И ИНДИВИДУАЛЬНОЙ
ПРОФКОНСУЛЬТАЦИИ.**



ПСИХОЛОГИЧЕСКОЕ ПРОФЕССИОНАЛЬНОЕ КОНСУЛЬТИРОВАНИЕ

Профессиональная консультация — это метод психологической помощи людям в профессиональном самоопределении, планировании профессиональной карьеры, а также преодолении трудностей профессиональной жизни.

- Профессиональная консультация проводится с учетом :
 - ✓ физических и психологических индивидуальных особенностей клиента
 - ✓ его общих и профессиональных интересов, склонностей и способностей
 - ✓ общего и специального образования и подготовки

При проведении консультации учитывают также :

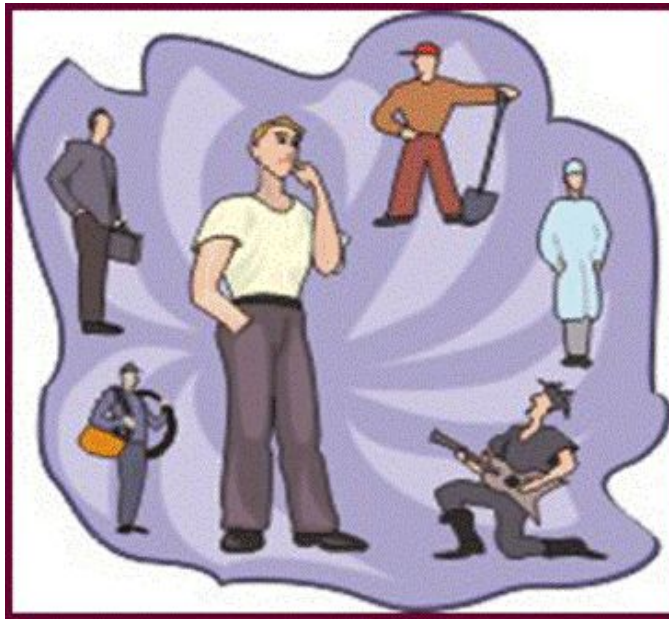
- ✓ потребности рынка труда
- ✓ возможности трудоустройства
- ✓ профессионального роста
- ✓ условия труда и т.п.



КАКИЕ ПРОБЛЕМЫ ВСТАЮТ ПРИ ВЗАИМОДЕЙСТВИИ ЧЕЛОВЕКА С МИРОМ ПРОФЕССИЙ, В ПРОЦЕССЕ ВЫПОЛНЕНИЯ ПРОФЕССИОНАЛЬНОЙ ДЕЯТЕЛЬНОСТИ?

- Психологический смысл консультации состоит в том, чтобы помочь человеку самому решить возникшие проблемы.

1. Прежде всего это определение своего места в мире профессий, нахождение личностью смысла в выполнении конкретной профессиональной деятельности. Помощь в профессиональном самоопределении является одной из задач профконсультации.



2. При выборе профессии, выполнении профессиональной деятельности возникает проблема пригодности профессии для человека. Особо подчеркнем, что речь идет не о пригодности человека для профессии, определение которой — прерогатива профессионального подбора.

3. При вхождении в профессию, выполнении профессиональной деятельности, освоении новой профессиональной роли и новой системы профессиональных отношений возникают проблемы профессиональной адаптации работника.

Стартовая психическая напряженность, неуверенность свидетельствуют о необходимости психологического обеспечения адаптации.



4. Одна из важных проблем профконсультации — оказание помощи работнику в нахождении личностного смысла в профессиональном труде, возможности самоудовлетворения, «выполнения» себя. Одной из потребностей личности является реализация ее профессионально-психологического потенциала в сфере труда. Ситуация на производстве, рынке труда не всегда благоприятна для удовлетворения этой потребности.



5. Проблемы повышения квалификации, профессионального роста, карьеры возникают перед личностью уже на этапе выбора профессии, но актуальными они становятся после периода адаптации. Прогноз профессионального успеха — область профконсультации. При составлении этого прогноза необходимо соотнести цель личности, ее ценности с квалификационными уровнями, профессиональными категориями и степенями карьеры.

6. Любая профессиональная деятельность характеризуется стагнацией, кризисами, конфликтами. В эти периоды нарушается психологическое благополучие личности. Она становится уязвимой, неустойчивой



7. Частичная потеря трудоспособности вследствие перенесенных заболеваний, травм, приведших к инвалидности.

office-life.ru



ПСИХОЛОГИЧЕСКАЯ ПРОФКОНСУЛЬТАЦИЯ СТРОИТСЯ НА ОСНОВЕ СЛЕДУЮЩИХ ПОЛОЖЕНИЙ:

1. Принцип активности субъекта профессиональной деятельности.

2. Принцип комплексного подхода к субъекту профессионального становления.

3. Принцип добровольности участия в консультировании.

4. Принцип индивидуального подхода.

5. Принцип персональной ответственности.



ГРУППОВОЕ ПРОФКОНСУЛЬТИРОВАНИЕ

Групповой профконсультацией является любая форма по оказанию профориентационной помощи в условиях взаимодействия профконсультанта с группой.

Такие консультации традиционно используются в профориентации школьников. групповая консультация может стать перспективным направлением работы с молодежью.

▪ Имеет следующие преимущества:

- ✓ позволяет сэкономить время консультанта в тех видах деятельности, которые не требуют обязательной индивидуальной работы (сбор отдельных данных о консультируемых);
- ✓ является эффективным способом профессионального просвещения и информирования, повышения уровня психологической компетентности в вопросах выбора профессии и поиска работы.



▪ Вместе с тем групповая форма консультации предъявляет определенные требования к консультанту:

- ✓ он должен иметь навыки работы с группой,
- ✓ ораторские способности,
- ✓ уметь донести информацию.



Традиционно в практике профориентации в ходе групповых консультаций клиенты получают информацию по следующим темам:

- ✓ **"Мир профессий"** (многообразие профессий),
- ✓ **"Человек и профессия"** (понятия "профессия", "специальность", "должность"),
- ✓ **"Здоровье и выбор профессий"** и др.



- При подготовке информационной консультации надо учитывать, что информация воспринимается наиболее продуктивно первые 10 - 15 минут (оптимальная продолжительность - 45 минут).
- Поэтому наиболее важные, ключевые понятия, сведения установочного характера следует давать в начале консультации.
- Затем желательно использовать более активные формы подачи информации: работу с раздаточным материалом (таблицами, графиками); решение проблемных ситуаций
- На заключительном этапе информационной консультации необходимо предоставить слушателям возможность задать интересующие их вопросы.



ДИАГНОСТИЧЕСКАЯ ГРУППОВАЯ КОНСУЛЬТАЦИЯ

▪ Наиболее подходит для выполнения следующих задач:

- ✓ определения сформированности профессиональных планов клиента;
- ✓ выявления уровня информированности в профессиональной сфере;
- ✓ изучения потребностно-мотивационной сферы консультируемых, их интересов.

при проведении групповой диагностики особенно важно следовать принципу компетентности:

- ✓ использовать только апробированные методы, отвечающие требованию надежности и рекомендованные для работы.
- ✓ Вопросы и задания должны быть понятными для консультируемых, инструкции - четкими, не допускающими разночтений.
- ✓ Желательно, чтобы продолжительность собственно диагностики не превышала 20



- При организации групповой диагностической консультации следует:
- ✓ обеспечить необходимые санитарно-гигиенические условия (предварительно проветренное помещение, достаточную освещенность и т.п.).
- Численность группы зависит от сложности диагностической процедуры.
- ✓ Оптимальное количество консультируемых 12 - 15 человек.



ГРУППОВАЯ ДИАГНОСТИЧЕСКАЯ КОНСУЛЬТАЦИЯ ВКЛЮЧАЕТ ТРИ ЭТАПА.

1. Профконсультант объясняет цель консультации, гарантирует неразглашение сведений, которые будут получены в ее процессе, излагает необходимый теоретический материал.

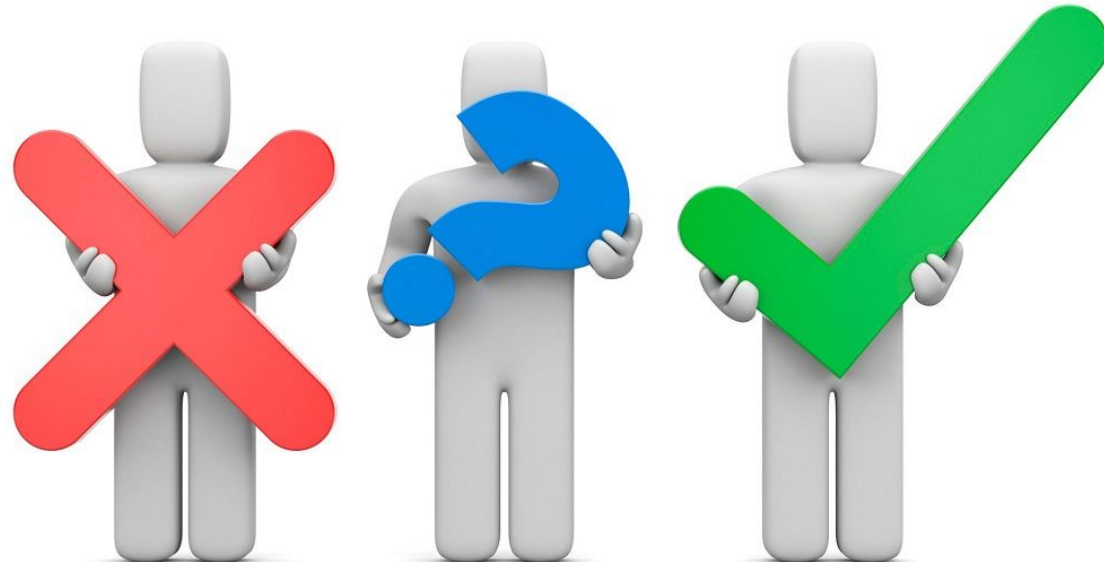
2. Проведение собственно диагностической процедуры. Консультируемым объясняют правила заполнения анкет относительно выполнения психодиагностических методик и инструктируют

3. Полученные результаты интерпретируются с позиции успешности учебной и профессионально деятельности. По мере возможности даются рекомендации общего плана.



▪ Для выявления уровня информированности клиента о профессиональной сфере можно использовать также анкетирование или опрос, включающие следующие вопросы:

- ✓ Какие профессии Вы знаете?
- ✓ В каких учебных заведениях их можно получить?
- ✓ Какие требования предъявляет профессия к человеку?3.
- ✓ Что такое профессиональный план и какие факторы необходимо учитывать при его построении?
- ✓ Знаете ли Вы классификацию прс



ИНДИВИДУАЛЬНОЕ ПРОФЕССИОНАЛЬНОЕ КОНСУЛЬТИРОВАНИЕ

Главная задача педагога(психолога)-профконсультанта при проведении — помочь учащемуся сориентироваться и найти выход из проблемной ситуации, связанной с выбором профессии.

- Для этого в практике широко используются бланковые материалы, которые содержат:
 - ✓ информацию об особенностях профессий (профессиокарты),
 - ✓ учебных заведениях,
 - ✓ вакансиях,
 - ✓ условиях поступления на работу и т.д.,
 - ✓ а также компьютерные программы.
- Однако основным методом индивидуальной профессиональной консультации остается профориентационная беседа, целью которой является принятие учащимся решения о выборе



ОСНОВНЫЕ ЭТАПЫ ИНДИВИДУАЛЬНОГО ПРОФЕССИОНАЛЬНОГО КОНСУЛЬТИРОВАНИЯ (БЕСЕДЫ):

**выделение учащимся
собственных возможностей
(профессионального
трудоого потенциала,
общих и специальных
знаний, умений, навыков,
возможного
профессионального опыта);**

**определение учащимся
собственных
ограничений
(психологических,
медицинских и т.п.);**

**подбор профессии в
соответствии с
профессиональными
склонностями, сложившимися
способностями,
приобретенными умениями,
знаниями, навыками, но и
ограничениями
(заболеваниями).**



В ХОДЕ ИНДИВИДУАЛЬНОГО ПРОФЕССИОНАЛЬНОГО КОНСУЛЬТИРОВАНИЯ ВЫДЕЛЯЮТСЯ СЛЕДУЮЩИЕ ЭТАПЫ.

Этап 1. Знакомство. Этот этап во многом определяет успешность всей последующей работы. Основная цель — создание атмосферы доверия и взаимопонимания между консультантом и учащимся. Необходимо снять то нервное и физическое напряжение.

Этап 2. Вступление (ввод в профессиональное общение). Цель — выработка договоренности о продолжительности консультации и ожидаемых профконсультантом и учащимся результатов. Следует максимально четко определить принцип общения «на равных»; объяснить учащемуся, что выбор окончательного решения зависит только от него, а консультант лишь помогает сориентироваться в его проблемах и возможностях их решения.

Этап 3. Выявление потребностей и запросов консультируемого. В ходе беседы необходимо уточнить конкретные обстоятельства жизни и определить, в чем заключаются проблемы учащегося. Для этого можно использовать вопросы, начинающиеся со слов «Кто?», «Когда?», «Где?», «Как часто?», «По какой причине», а также уточняющие вопросы типа «Что вы имеете в виду...?», «Когда это произошло?», «Пожалуйста, приведите мне пример...», «Было ли в подобных случаях по-другому?», «Что является причиной вашего...?» и т.д. Цель вопросов — уточнение изложения проблемы консультируемого. Профконсультант должен понимать, что для профессионально грамотной работы следует ориентироваться в реальных фактах, а не в их интерпретации.

- Для выявления запроса необходимо не только знать конкретную ситуацию, но и определить ее мотивы и ценностные ориентации учащегося.
- Выяснить это можно непосредственно в ходе беседы, задавая вопросы типа:
 - ✓ «Почему это так для вас значимо?»,
 - ✓ «Почему вы этого хотите?»,
 - ✓ «Почему для вас важно, чтобы получилось (произошло)...?» и т.п.



- При выявлении запроса следует понимать, что любое обращение к профконсультанту, как правило, имеет две стороны.
- Одна, «внешняя», сторона отражает формулирование проблемы самим человеком и его ожидания от консультации.
- Другая, «внутренняя», сторона воспроизводит психологическое содержание, стоящее за обращением к профконсультанту. При этом «внутренняя» сторона запроса может не осознаваться самим консультируемым, и выявление ее — задача консультанта.
- Игнорирование такой ситуации приводит к непониманию профконсультантом консультируемого, а это, в свою очередь, может провоцировать у последнего агрессивные реакции и вызвать чувство неудовлетворенности консультацией, что часто выражается в формулировании отношения к профконсультанту как к «плохому специалисту».



«ВНЕШНЯЯ» СТОРОНА ЗАПРОСА МОЖЕТ ФОРМУЛИРОВАТЬСЯ В ВИДЕ МОТИВОВ:

**получения
профессии;**

**профессионального
самоопределения;**

**выбора направления
обучения;**

**получения
конкретной помощи
в реализации
профессиональных
планов и
преодолении
затруднений.**

**«Внутренняя» же сторона запроса может выражаться в
виде:**

**эмоциональной
поддержки и
сочувствия;**

**способа
справиться с
повышенной
тревожностью;**

**подтверждения
своей правоты в
сложной
жизненной
позиции;**

**совета в
ситуации выбора
и т.д.**

Как видно, «внутренний» запрос консультируемого часто может служить основанием для оказания ему психологической поддержки.

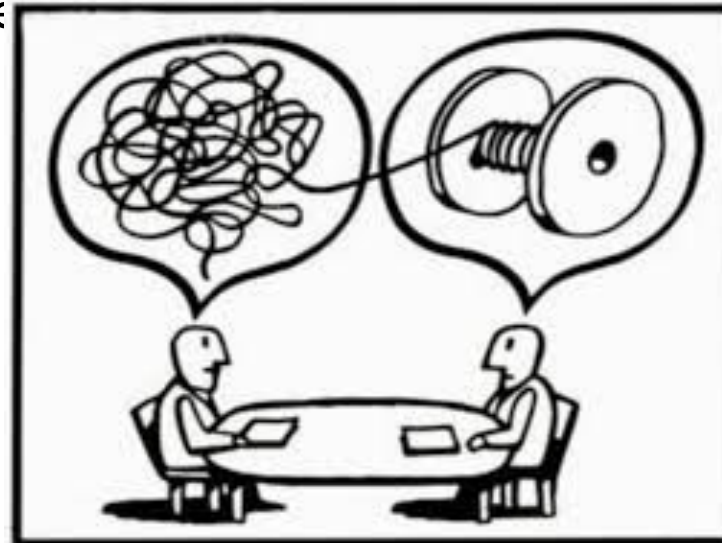


Этап 4. Диагностика интеллектуальных и личностных особенностей консультируемого. В ряде случаев (сложность выбора профессии, незнание своих склонностей и способностей, невыраженность профессиональных интересов и др.) возможно проведение психодиагностики. Цель — определение уровня интеллектуального развития консультируемого, его специальных способностей, свойств характера, темперамента, особенностей эмоционально-волевой и интеллектуальной сфер.

Этап 5. Выход из контакта. Цель — осуществление выхода из контакта. На этом этапе необходимо закрепить положительный эффект от консультации. Для этого рекомендуется еще раз проговорить основные выводы, к которым консультант и консультируемый пришли в результате беседы.



- Окончание консультации нужно построить таким образом, чтобы у учащегося не осталось чувства потраченного попусту времени;
- он должен ощущать, что разговор с профконсультантом дал ему что-то новое в понимании своей проблемы и возможных путей ее решения, в представлении своей дальнейшей жизненной перспективы и привел к уменьшению внутренней тревоги.
- Рекомендуется заканчивать консультацию лично ориентированными фразами, демонстрирующими консультируемому доброжелательность и заинтересованность в его проблемах: «Же»



**СПАСИБО ЗА
ВНИМАНИЕ!!!!**

