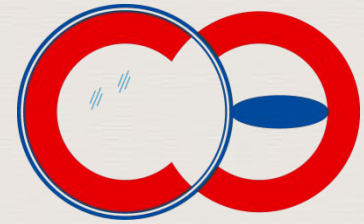




**КАФЕДРА СУДЕБНОЙ
ЮРИДИЧЕСКОЙ ЭКСПЕРТИЗЫ**



Тема 3. Понятие и структура общей теории судебной экспертизы.

Колбунова Татьяна гр. 11-38 СЭ

*Научный руководитель: зав. кафедрой судебной
экспертизы к.ю.н. Юматов В. А.*



План лекции:

- 1) Концепция структуры общей теории судебной экспертизы
- 2) Природа общей теории судебной экспертизы и ее место в системе научного знания
- 3) Предмет и объекты судебной экспертизы
- 4) Методология науки судебной экспертизы
- 5) Современные тенденции развития методов экспертного исследования
- 6) Функции общей теории судебной экспертизы
- 7) Язык общей теории судебной экспертизы
- 8) Литература



Концепция структуры общей теории судебной экспертизы.

Конец 1980х гг. – 1990 гг. – время, когда многими отечественными учеными была предпринята попытки формулирования концепции науки о судебной экспертизе, формирования ее структуры, конструирования понятия общей теории судебной экспертизы (ОТСЭ).





Так как теория судебной экспертизы является наукой близкой к криминалистике, стоит рассмотреть определение общей теории криминалистике, предложенное **Р.С.Белкиным** :

«Общая теория советской криминалистики – это система ее мировоззренческих принципов, теоретических концепций, категорий и понятий, методов и связей, определений и терминов, научное отражение всего предмета криминалистики».



НО в данном определении речь идет об общей теории науки, когда общую теорию судебной экспертизы стоит определять как одну из разновидностей практической деятельности.

И.А. Алиев: «Общая теория судебной экспертизы (ОТСЭ) представляет собой систему мировоззренческих принципов, научно обоснованных концепций, категориальных понятий, методов, связей, отношений, способных отразить в полной мере предмет научного познания и обобщения».

Недостатки определения:

- Оно обезличено (не названы объекты ОТСЭ);
- Не отражает праксеологической направленности теории и не раскрывает предмет ее познания.



С.Ф. Бычкова: «ОТСЭ – система теоретического знания, отражающая на метапредметном уровне наиболее общие закономерности развития научных основ судебных экспертиз и экспертной деятельности, либо как система теоретического знания, являющаяся методологической основой судебно-экспертных отраслей знания».

Достоинства определения: отражена праксеологическая направленность теории.

Недостатки определения: определение обезличено.



Ф.М. Джавадов: «Предмет **ОТСЭ** –

закономерности экспертной деятельности, закономерности формирования и развития отдельных родов и видов судебных экспертиз, закономерности методов экспертного исследования.»



НО Закономерности формирования и развития отдельных родов и видов судебных экспертиз – предмет не общей, а частных теорий экспертизы.

Закономерности методов экспертного исследования следует дополнить закономерностями методов развития теории.



А.М. Зинин и Н.П. Майлис: «Предметом науки о судебной экспертизе являются закономерности формирования свойств объектов и их изменения в связи с совершением преступления.»



НО! Предметом ОТСЭ являются объективные закономерности самой этой деятельности, а не формирование свойств объектов и их изменения.

Эксперт не формирует и не изменяет свойства объекта. Он исследует те свойства, формирование и изменение которых произошло в связи с происшедшим событием преступления.

А.А. Шнайдер: «Предмет ОТСЭ составляет группа объективных закономерностей, проявляющихся в экспертной практике и управляющих этой деятельностью и экспертным познанием, а также влияющих на сферу профессиональной подготовки экспертных кадров.»

Достоинства определения: отмечена праксеологическая направленность теории.

Недостатки определения: не названы объекты теории.

Т.В. Аверьянова: «ОТСЭ – это система мировоззренческих и праксеологических принципов как самой теории, так и ее объекта – экспертной деятельности, частных теоретических построений в этой области научного знания, методов развития теории и осуществления экспертных исследований, процессов и отношений – комплексное научное отражение судебно-экспертной деятельности как единого целого».




Структура ОТСЭ

- I. Концептуальные основы общей теории судебной экспертизы.
- II. Учение о судебной экспертизе как разновидности практической деятельности.
- III. Учение о закономерностях формирования и развития судебной экспертизы.
- IV. Учение о предмете и задачах судебной экспертизы.
- V. Учение об объектах судебной экспертизы, их свойствах и признаках.
- VI. Учение о субъекте судебной экспертизы.
- VII. Теория процессов, отношений и целей экспертной деятельности.
- VIII. Учение о методах общей теории судебной экспертизы и экспертного исследования.
- IX. Учение о средствах и формах коммуникативной деятельности при производстве судебных экспертиз и информационных процессах.
- X. Заключение эксперта в системе процессуального доказывания.
- XI. Теория экспертного прогнозирования.



Природа общей теории судебной экспертизы и ее место в системе научного знания

- 1956 г. **А.И. Винберг** в монографии «Криминалистическая экспертиза в советском уголовном процессе» Отвел рассмотрению данной проблемы параграф, назвав его «Юридическая природа экспертизы».
- 1979 г. **А.И. Винберг, Н.Т. Малаховская** «Судебная экспертология». По их определению, общая теория судебной экспертизы – «отрасль советской юридической науки».
- 1962 г. **А.Р. Шляхов**: общая теория судебной экспертизы не является ни юридической (прикладной) наукой,  технической, а должна стоять на границе между ними, быть «смешанной наукой»

Обоснование юридической природы криминалистики (Р.С. Белкин):

- 1) Предмет и объекты познания криминалистики лежат в сфере правовых явлений.
- 2) Служебная функция, решаемые задачи криминалистики относятся к правовой сфере деятельности государственных органов, к правовым процессам.
- 3) Разрабатываемые рекомендации для практики носят строго выраженный правовой характер, основаны на законе, соответствуют его духу и букве.
- 4) Юридический характер криминалистики проявляется в нормативно-юридической функции, под воздействием которой многие научные рекомендации криминалистики вводятся в содержание правовых норм.

- 5) Криминалистические рекомендации носят нормативный характер.
- 6) Право, правовые науки – «питательная среда» криминалистики. Исторически криминалистика зародилась в рамках правовой – уголовно-процессуальной науки.



Не весь предмет и не все объекты познания криминалистики лежат в сфере правовых явлений

Криминалистика

Не все закономерности механизма преступления и возникновения информации о преступлении и его участниках лежат в сфере правовых явлений. Большая часть из них – общие закономерности всякой человеческой деятельности, закономерности процесса отражения, не приобретающие особенностей и не зависящие от сферы их действия, проявления.

Общая теория судебной экспертизы

Предмет СЭ – установление фактов, суждений о факте, имеющих значение для дела, путем исследования объектов экспертизы. Объекты, представленные на экспертное исследование отличаются от других аналогичных объектов, не представленных эксперту, лишь набором индивидуальных признаков.



Можно ли считать криминалистику правовой наукой в силу того, что ее служебная функция и решаемые ею задачи относятся к правовой сфере деятельности гос. органов?

Криминалистика	Общая теория судебной экспертизы
<p>Служебная криминалистики <u>функция</u> заключается в разработке методов и средств предупреждения, раскрытия и расследования преступлений, способствовании внедрению в судопроизводство достижений иных наук.</p>	<p>Служебная <u>функция</u> теории судебной экспертизы заключается в решении идентификационных, диагностических, классификационных задач путем применения специальных знаний.</p>

Функции науки не свидетельствуют однозначно о ее природе. В силу процессов интеграции научного знания одна и та же функция может быть присуща разным наукам.



Все ли рекомендации, разрабатываемые криминалистикой для практики, носят правовой характер, основаны на законе?

Криминалистика

Общая теория судебной экспертизы

В одних случаях эти рекомендации носят чисто технический или технологический характер, в других – психологический или логический. Подавляющее большинство из них вообще не упоминается в законе и никак им не регламентируется.

Справедливее говорить о непротиворечивости этих рекомендаций закону.

Закону соответствуют лишь внешние атрибуты экспертной деятельности:

- порядок ее назначения;
- форма заключения эксперта;
- процедура участия эксперта в расследовании и судебном разбирательстве.



Действительно ли связь криминалистики с неправовыми науками носит «частный» характер, а право – ее «питательная среда»?

Криминалистика

Все разделы криминалистической науки, за исключением теоретических основ, насыщены знаниями, полученных из различных областей неправовых наук, ставшими органическими составляющими криминалистики.

Общая теория судебной экспертизы

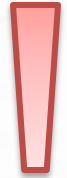
«Питательной средой» теории судебной экспертизы являются именно иные, неправовые науки, а из юридических – только один единственный раздел криминалистики – криминалистическая техника.

В зарождении экспертизы право играло роль побудительного мотива ее формирования, а научные истоки – в медицине, химии, физике и других науках.



Можно ли считать, что криминалистика обладает нормативно-юридической функцией только потому, что некоторые ее рекомендации стали нормой закона?

Криминалистика	Общая теория судебной экспертизы
<p>1) Криминалистические рекомендации не являются обязательным элементом системы источников информации.</p> <p>2) Использование некоторых рекомендаций криминалистики в нормативных актах – не функция разработавших их науки.</p>	<p>Рекомендации, разрабатываемые как общей, так и частными теориями судебной экспертизы и относящиеся к технологии исследований, не носят правового характера. Никакие подобные (не организационные или управленческие) рекомендации не вводятся в содержание правовых норм.</p>



Долгое время среди ученых стоял вопрос к какому классу наук отнести теорию судебной экспертизы: к общественным, естественным или техническим?

Анализируя влияние научно-технического процесса на природу современных областей научного знания **Ф.В. Лазарев и М.К. Трифонов**, отступив от традиционной классификации наук, называю новые типы наук: синтетические, интегративные и комплексные.



Синтетические науки появляются на стыке двух или нескольких областей знания, в том числе и в результате переноса методов и идей одной науки в рамки другой. Такие науки могут быть образованы в рамках одного из классов наук, а также из наук, принадлежащих к разным классам.

Интегральные науки представляют новый, ранее неизвестный тип абстракций, где формируются научные абстракции, справедливые для процессов любой материальной природы, независимо от сферы их протекания.

Комплексные науки являются результатом сближения областей знания, ранее резко различавшихся и по содержанию, и по используемым методам исследования.

Общественные (гуманитарные) науки	Естественные науки	Технические науки	Гибридные науки
Социология	Физика	Теория механизмов и машин	Синтетические науки
Правовые науки	Химия	Электротехника	Интегральные науки
Экономические науки	Биология	Синтетические науки	Комплексные науки
Синтетические науки	Синтетические науки		



Теория судебной экспертизы может быть отнесена к наукам нового класса. Она формируется на стыке наук трех традиционных классов.



Предмет и объекты судебной экспертизы

В специальной литературе понятию предмета экспертизы уделено достаточно большое внимание, однако разными авторами оно трактуется по-разному.

Большинство авторов считают, что предметом экспертизы являются факты, обстоятельства (фактические данные), устанавливаемые посредством экспертизы.



А.Р. Шляхов: «Предмет экспертизы – фактические данные, которые возможно получить с помощью исследований экспертов».

Е.Р. Россинская: «Предметом являются фактические данные (обстоятельства дела), устанавливаемые на основе специальных научных познаний в области науки, техники, искусства, ремесла и исследования материалов уголовного либо гражданского дела».

Ю.К. Орлов: «Предмет – факты, обстоятельства, устанавливаемые посредством экспертизы».

Н.А. Селиванов: «Предметом судебной экспертизы является тот факт, который реально произошел (мог произойти) в прошлом, существует (мог существовать) в настоящем, а также закономерности, связи и отношения, обуславливающие данный факт».



При решении задачи, поставленной перед экспертом следственными органами, деятельность эксперта направлена на выявление и изучение тех свойств и признаков объектов, поступивших на экспертизу, которые содержат в себе определенную информацию о событии, что и составляет предмет исследования.



Эксперт, обладая специальными знаниями, устанавливает объективный факт или формулирует свои суждения о факте, который в конкретном случае может совпадать с предметом экспертизы.

Исходя из вышеизложенного, можно считать предметом экспертизы установление фактов (фактических данных), суждений о факте, имеющих значение для уголовного, гражданского, арбитражного дела либо дел об административных правонарушениях, путем исследования объектов экспертизы, являющихся материальными носителями информации о происшедшем событии.



Содержание предмета судебной экспертизы необходимо рассматривать с двух позиций - научной и практической

С точки зрения научной отрасли знания	С точки зрения практической деятельности
<p><u>предметом науки о судебной экспертизе</u> являются закономерности формирования свойств объектов и их изменения в связи с совершением преступления.</p>	<p>установление фактов (фактических данных), суждений о факте, имеющих значение для уголовного, гражданского, арбитражного дела либо дел об административных правонарушениях, путем исследования объектов экспертизы, являющихся материальными носителями информации о происшедшем событии.</p>

Применительно к конкретной экспертизе ее предметом является **экспертная задача**, которую предстоит решить эксперту в ходе и по результатам исследования на основе соответствующего объема специальных познаний с использованием находящихся в его распоряжении средств и методов.

Понятие объекта экспертизы также следует рассматривать с точки зрения науки и практики

С точки зрения научной отрасли знания	С точки зрения практической деятельности
<p><u>объект судебной экспертизы</u> - это род (вид) объектов, какой-либо класс, категория предметов, характеризующихся общими свойствами.</p>	<p>это определенный предмет (предметы), поступающий на исследование эксперту. Это, в основном, вещественные доказательства. К ним относятся: отображения людей и животных, предметов, механизмов, агрегатов, части этих предметов, вещества, материалы, изделия, документы и полиграфическая продукция, трупы человека и животных и их части, разнообразные объекты растительного и животного происхождения и др.</p>



Кроме того, к объектам экспертизы относятся события, факты, явления и другие **нематериальные объекты**, необходимость изучения которых в процессе расследования требуют специальных познаний и проведения экспертного исследования.

Однако изучение этих событий, фактов, явлений и других нематериальных объектов осуществляется путем исследования материальных носителей информации о них.

Общий объект судебной экспертизы - материальный носитель информации о фактах, интересующих следствие и суд, исследуемый в рамках экспертизы как средства доказывания.

Родовой (предметный) объект судебной экспертизы - совокупность материальных носителей информации, объединенных общностью свойств (качеств), исследуемая в рамках класса, рода экспертизы.

Специальный объект судебной экспертизы - материальный носитель информации определенной природы, исследуемый в рамках конкретного вида экспертизы.

Конкретный объект судебной экспертизы - индивидуально-определенный объект, представленный для производства экспертизы по конкретному делу.

По виду носителя информации

Объекты-отображения - такие носители информации, в которых отображены данные о другом объекте, возникшие под воздействием механизма следообразования.

Объекты-предметы могут быть как следообразующими, так и несущими информацию о событии самим фактом своего нахождения в определенных месте и времени, имеющих значение для изучения этого события.

В зависимости от места в процессе решения экспертной задачи

Основные

Вспомогательные

В зависимости от объема

Полные

Частичные

По уровню и значению содержащейся информации

Высокоинформативны
е

Малоинформативные

Среднеинформативны
е

Методология науки судебной экспертизы

- Отождествление методологии с системой методов – упрощенный, прагматический подход к пониманию данного понятия.



Учение о методах – часть методологии науки судебной экспертизы.

Методы и методология науки

Методология – это теоретическое знание, определенным образом систематизированное, т.е система идей, а не просто способов исследования.



Понятие метода экспертного исследования

Метод экспертного исследования – система логических и инструментальных операций (способов, приемов) получения данных для решения вопроса, поставленного перед экспертом.

Операции, образующие метод, представляют собой практическое применение знаний закономерностей объективной действительности для получения новых знаний.

Методы науки

Метод обобщения практики производства судебных экспертиз различных классов, родов и видов позволил выделить то общее, что свойственно всем судебным экспертизам. В результате родилась идея создания общей теории судебных экспертиз.

Метод сравнительного анализа неразрывен с методом обобщения. Анализ деятельности экспертов различных специальностей позволяет выявить то общее, что роднит их независимо от специальных знаний, которые они используют. Сопоставление экспертной деятельности с деятельностью иной позволяет определить особенности судебно-экспертной деятельности, выработать правовые и моральные нормы ее реализации, создать профессиограмму судебного эксперта.



Метод абстрагирования органически свойственен каждой теории. Являясь отражением действительности, для обслуживания которой она создана, теория не может не оперировать абстрактными понятиями, являющимися отражением конкретных явлений, процессов, их участников.

Моделирование – исследование объектов познания на их моделях; построение и изучение моделей реально существующих объектов, процессов или явлений с целью получения объяснений этих явлений, а также для предсказания явлений, интересующих исследователя. Иногда теорию называют моделью практики.

Системный анализ – научный метод познания, представляющий собой последовательность действий по установлению структурных связей между переменными или элементами исследуемой системы. Опирается на комплекс общенаучных, экспериментальных, естественнонаучных, статистических, математических методов.



Современные тенденции развития методов экспертного исследования:

- Расширение круга экспертных методов;
- Модифицирование методов исследования;
- Комплексование методов экспертного исследования;
- Повышение разрешающей способности методов;
- Приоритетное развитие неразрушающих методов исследования;
- Математизация методов и расширение практики использования собственно математических методов исследования объектов экспертизы;
- Автоматизация процессов применения экспертных методов.





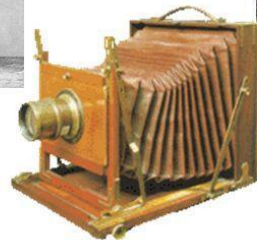
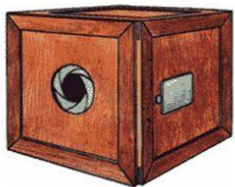
Причины расширения круга экспертных методов:

- 1) Результат действия закона развития науки – интеграция и дифференциация научного знания.
- 2) Расширение круга объектов экспертного исследования.
- 3) Формирование новых видов и родов судебных экспертиз.
- 4) Возникновение новых экспертных задач, требующих для своего решения новых методов.

Модифицирование методов исследования



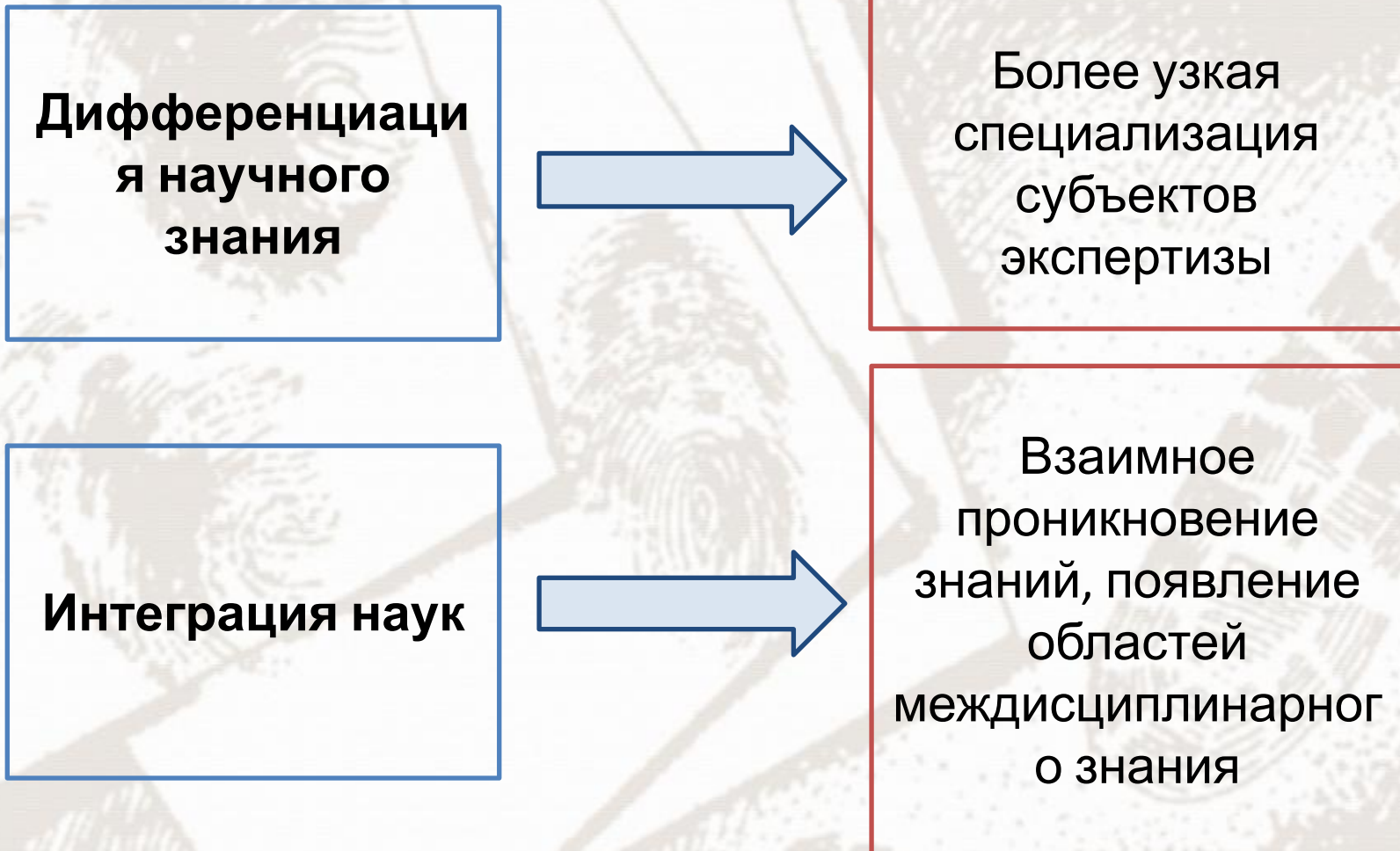
Эволюция фотоаппаратов



MyShared

Тенденция напрямую связана с общей тенденцией развития техники – усложнение технических средств наряду с унификацией их элементов.

Комплексирование методов экспертного исследования



Комплексирование методов экспертного исследования

Б. М. Кедров: “Комплексность в научном исследовании – это не простое сложение методов различных наук вместе, не простое следование синтеза с анализом, а слияние наук воедино при изучении общего для них объекта.”



Причины повышения разрешающей способности
методов:

- 1) Усложнение и комплексирование методов;
- 2) Возникновение новых экспертных задач ;
- 3) Появление новых объектов экспертного исследования;
- 4) Возникновение новых родов и видов судебной экспертизы.



Повышение разрешающей способности метода может быть достигнуто:

- Совершенствование приборной базы метода;
- Совершенствование самого метода путем упорядочения составляющих его содержание процедур, использование новых видов образцов для сравнительного исследования и т.п;
- Разработка новых экспертных методик;
- Более полное использование заложенных в методе возможностей.

Причина приоритетного развития неразрушающих методов исследования:

В практике может возникнуть необходимость проведения повторного осмотра представленных на экспертизу объектов, их предъявления для опознания, их использования при производстве следственного эксперимента, предъявления во время допроса и т.п.



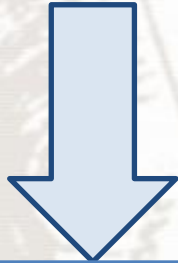
Математизация методов экспертного исследования



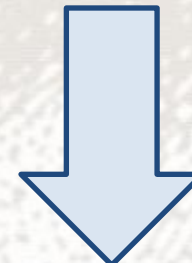
Математические методы используются:

- В почерковедческой экспертизе;
- Экспертизе материалов и веществ;
- Автотехнической экспертизе;
- В физико – химических направлениях судебных экспертиз.

Направления использования математических методов:

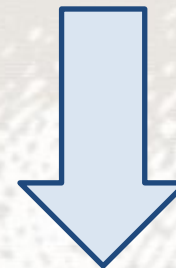


Для обработки информации, получаемой при изучении объектов судебной экспертизы.



Построение математических моделей решения экспертных задач на базе результатов исследования.

Автоматизация процессов применения экспертных методов



Возможность создания алгоритмов и программ в целях автоматизированного решения задач судебной экспертизы.

Разработка различных АИПС по конкретным объектам экспертизы, необходимых для получения справочной информации.



Функции общей теории судебной экспертизы

И.А. Алиев, В.Г. Афанасьев называют следующие функции общей теории судебной экспертизы:

- 1) Методологическая;
- 2) Информационная;
- 3) Объяснительная;
- 4) Синтезирующая;
- 5) Эвристическая;
- 6) Практическая;
- 7) Прогностическая.

Г.В. Прохоров-Лукин и М.Я. Сегай называют еще две функции: адаптационную и учебно-методическую.





С.Ф.Бычкова к функциям общей теории судебной экспертизы относит синтезирующую, объяснительную и прогностическую.

Объяснение – процесс рассуждения или умозаключения, когда из посылок, содержащих определенную информацию, обосновывается факт, гипотеза или закономерность теории. Однако объяснение не сводится лишь к умозаключению. Оно шире, объемнее его.

Объяснение

<p><u>Номологическое</u> – использует для объяснения фактов или эмпирических обобщений хотя бы один научный закон</p>	<p><u>Теоретическое</u> – в качестве способа объяснения использует теорию в целом или ее концептуальное ядро.</p>	<p><u>Гипотетическое</u>, в ходе которого прибегают к гипотезе. Используется на стадии развития теории.</p>
---	---	---

Объяснительная функция позволяет уяснить сущность объектов, охватываемых теорией, их свойства, связи, отношения, закономерности их функционирования и развития, используя разнообразные приемы, такие как аналогия, описание, сравнение, сопоставление модели и т.п.

Прогностическая функция так же важна как и объяснительная. Предсказание состоит в логическом выведении из данной теории следствий, описывающих неизвестные ранее факты (свойства, явления), т.е. события, которые могут быть и должны произойти в будущем, и факты, которые уже существуют, но неизвестны и должны быть открыты в будущем.

Область приложения прогностической функции:

- 1) Прогнозирование расширения и пополнения круга объектов экспертизы;
- 2) Прогнозирование расширения арсенала частнонаучных и специальных экспертных методов.
- 3) Прогнозирование интеграционных процессов в области методов экспертных исследований.
- 4) Прогнозирование путей развития технического арсенала экспертов.
- 5) Прогнозирование развития и совершенствования организационных и методических основ и форм комплексирования методов экспертизы.

Синтезирующая функция призвана синтезировать весь накопленный эмпирический материал, обобщить и систематизировать его, опираясь на основные законы и принципы.

Значение: сведение всей полноты накопленного эмпирического материала и разрозненных теоретических концепций в области судебной экспертизы в систему, базирующуюся на единой идее и комплексе раскрывающих ее принципов, в «минимизации» объема научного знания, сводящегося к числу ограниченного числа закономерностей, а также в том, что через общую теорию данная система связывается с другими областями научного знания и сферами деятельности.



Язык общей теории судебной экспертизы

Естественный язык – тот, на котором говорят и при помощи которого выражают свои мысли в повседневной жизни.

Достоинства: Такой язык универсален, что достигается благодаря огромному запасу слов и такому свойству языка как комбинаторность; может быть очень выразительным.

Недостатки: многозначность слов (полисемия), громоздкость некоторых фразеологических оборотов, нечеткость синтетических и семантических правил.





Язык науки – искусственный язык, создается на основе естественного языка.

Достоинства: Языковые термины обладают большой строгостью и однозначностью.

Недостатки: Не универсальны, не всем доступны к понимаю.

Формализованный язык – ЯЗЫК СИМВОЛОВ.

Тенденции языка теории судебной экспертизы:

- 1) Расширение круга употребляемых терминов;
- 2) Изменение определений (замена одних другими, уточнение определений, терминов, знаков);
- 3) Дифференциация определений (в том числе по признаку подчиненности);
- 4) Унификация терминологии;
- 5) Разработка знаковых систем (как степень высокой формализации).



Экспертное исследование не является научным изысканием, но это исследование, опирающееся на данные науки, использующее научные методы познания. Из этого следует, что эксперт не может не употреблять в описании своих действий примененных методов и средств научного языка.

Адресатом экспертного заключения является следователь, суд. Они должны оценить заключение: его научную обоснованность, полноту, достоверность результатов исследования. А для того чтобы оценить, они должны его понять. Поэтому исследования нужно описывать понятным языком, рассчитанным на лицо, не обладающее специальными знаниями.



Литература:

- 1) Аверьянова Т.В. Экспертные задачи: понятие и классификация // Известия Тульского государственного университета. – Тула, 2001. – Вып. 4. – С. 75-81.
- 2) Белкин Р.С. Криминалистика: В 3 т. – М., 1970. – Т. 3. – 478 с.
- 3) Белкин Р.С. Криминалистика: проблемы сегодняшнего дня. Злободневные вопросы российской криминалистики. – М., 2001. – 240 с.
- 4) Винберг А.И., Малаховская Н.Т. О принципах классификации объектов в судебно-экспертной объектологии // Методология судебной экспертизы: Сборник научных трудов. – М.: ВНИИСЭ МЮ СССР, 1986. – С. 27-40.
- 5) Зинин А.М., Майлис Н.П. Судебная экспертиза. – М., 2002.
- 6) Россинская Е.Р., Галяшина Е.И., Зинин А.М. Теория судебной экспертизы. М. 2011. – 382 с.

