

МОУ Конзаводская средняя общеобразовательная  
школа имени В. К. Блюхера

# СРЕДСТВА ВЫРАЗИТЕЛЬНОСТИ РЕЧИ

Пособие для учащихся

Автор презентации  
Данилова Любовь Аркадьевна,  
учитель русского языка и  
литературы.

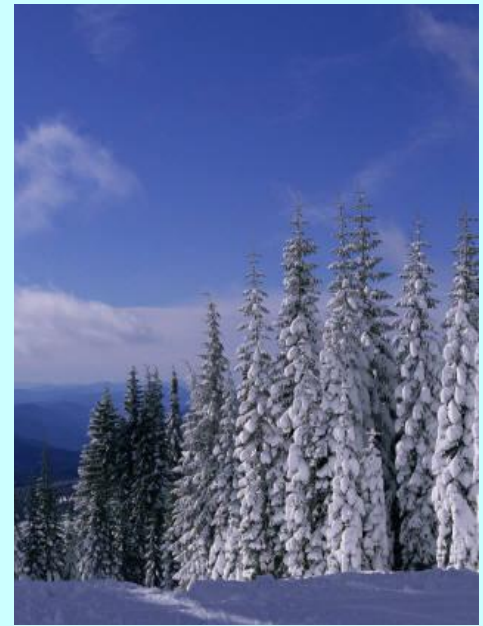


Пермский район, 2008 г.

## Иней.

Леса в жемчужном инее. Морозно.  
Поет из телеграфного столба  
То весело, то жалобно, то грозно  
Звонящим гулом темная судьба.  
Молчит и внемлет белая долина.  
И все победней, ярче и пышней  
Горит, дрожит и блещет хвост павлина  
Стоцветными алмазами на ней.

(И.Бунин).





# Дорогой друг!

Ты задумывался, почему при чтении художественных текстов у тебя перед глазами возникают прекрасные картины?

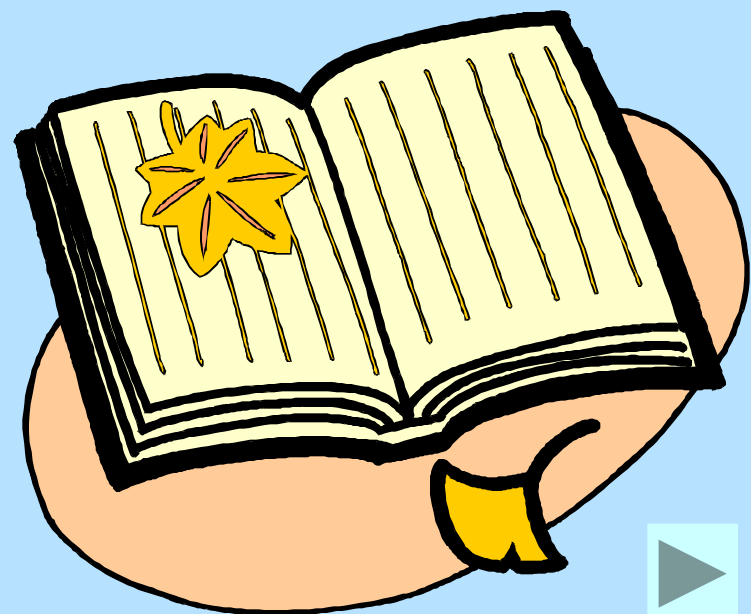
Это происходит потому, что писатели и поэты умело используют средства выразительности речи.

Попробуй и ты научиться этому.

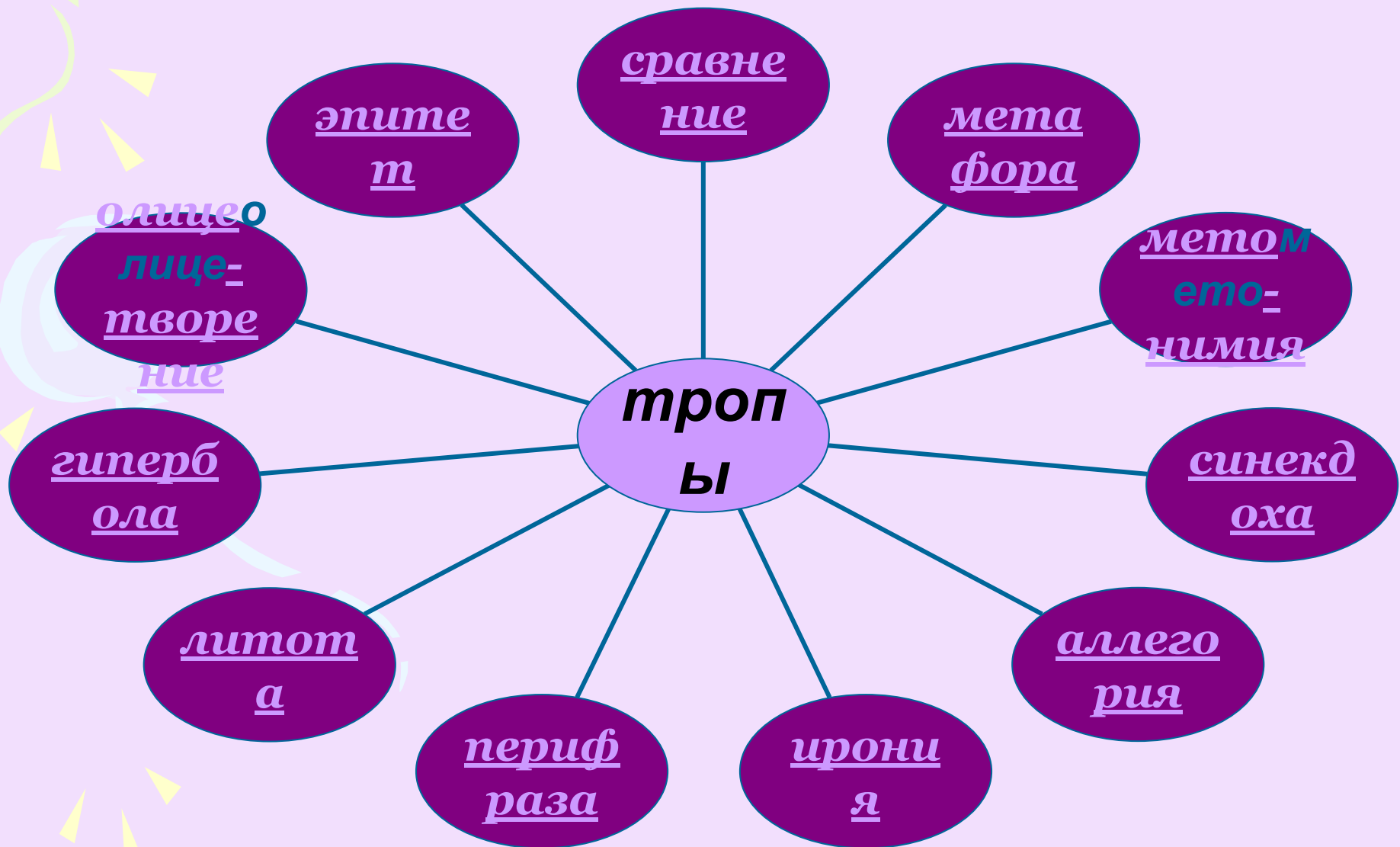
# СРЕДСТВА ВЫРАЗИТЕЛЬНОСТИ РЕЧИ

делятся на три группы:

- ТРОПЫ
- ФИГУРЫ РЕЧИ
- ЗВУКОПИСЬ



ТРОПЫ-обороты речи или слова в переносном  
значении, придающие речи **выразительность** и  
**образность**.



# ЭПИТЕТ

Эпитет - образное определение, передающее чувства автора к изображаемому предмету:

*чистое поле ; острое слово;  
дерзкие глаза.*



# метафора

Метафора-перенос названия с одного предмета на другой по сходству этих предметов; скрытое сравнение:

*наш командир- орел.*



# МЕТОНИМИЯ

Метонимия- перенос наименования предмета на другой предмет по смежности: *город отмечает юбилей; читать Пушкина.*





# гипербола

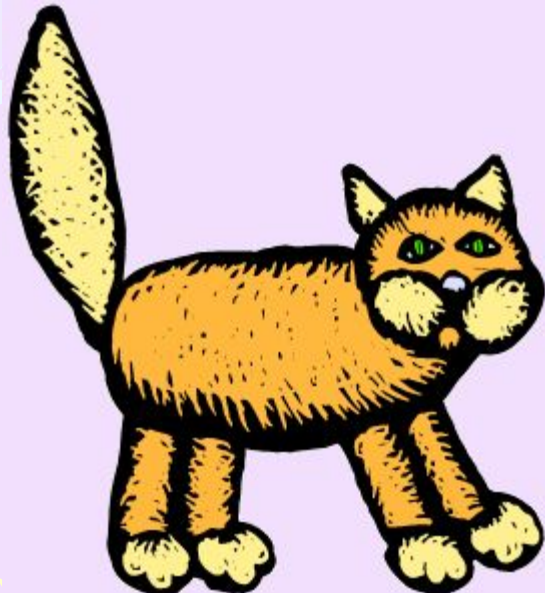
Гипербола - выражение, содержащее непомерное преувеличение:

*тысячу раз* тебе говорил; в доме *кошмарный* беспорядок; напугал *до смерти*.



# ЛИТОТА

Литота - художественное преуменьшение: *лошадь величиной с кошку.*



# перифраза

Перифраза - замена названия предмета описательным оборотом речи:

Из чащи на опушку вышел **лесной великан** (лось).



# ирония

Ирония - употребление слова в смысле, обратном буквальному:

Отколе, **умная**, бредешь ты, голова?  
(И.Крылов)



# Синекдоха

Синекдоха - перенос по  
количественному соотношению,  
употребление единственного числа  
вместо множественного и наоборот:

*И слышно было до рассвета,  
Как ликовал француз;  
Мы все глядим в Наполеоны.*



# аллегория

Аллегория - иносказание, передача отвлеченного понятия через конкретный образ:

*Не должны победить лисы и волки*  
(хитрость, злоба, жадность).



# сравнение

Сравнение - грамматически оформленное сопоставление одного предмета с другим при помощи:

1. Сравнительного оборота (как, словно, будто, точно):  
Внизу, **как зеркало стальное**, синеют озера струи.
2. Сравнительной степени прилагательного или наречия: Под ним струя **светлей** лазури.
3. Формы творительного падежа существительного: Заботы **пчелами** кружились вокруг.



# олицетворение

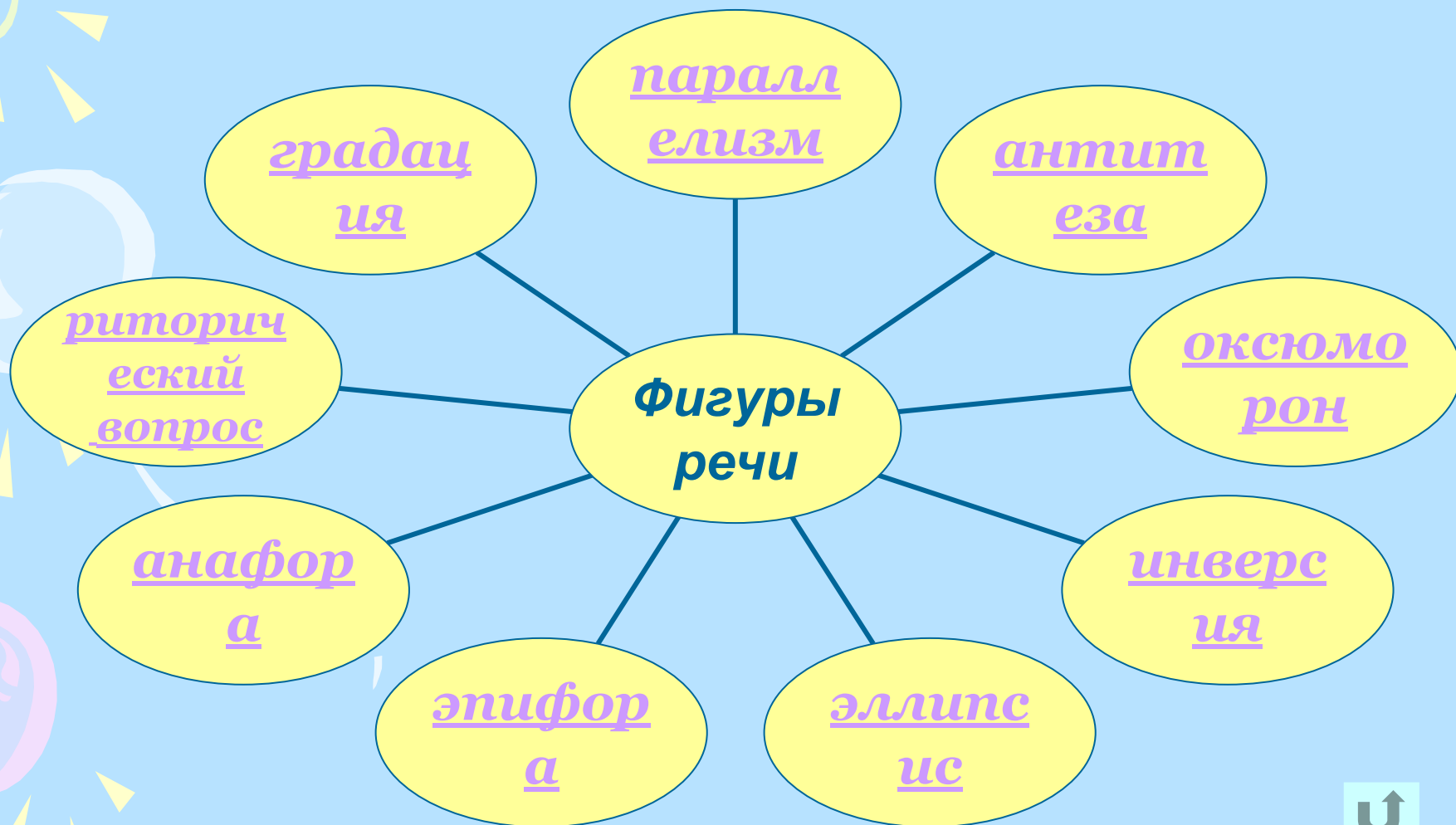
Олицетворение - уподобление  
неживого живому существу:

*Море смеется.*



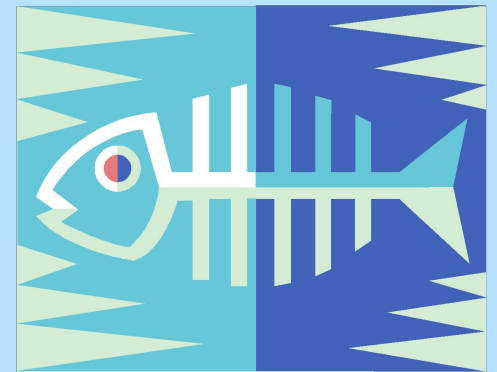


**Фигуры речи** - особые синтаксические построения, усиливающие образно-выразительную функцию речи.



# ОКСЮМОРОН

Оксюморон - соединение несоединимых понятий: *живой труп*.



# антитеза

Антитеза - противопоставление противоположных понятий: А он, мятежный, просит бури, как будто в бурях есть *покой!*

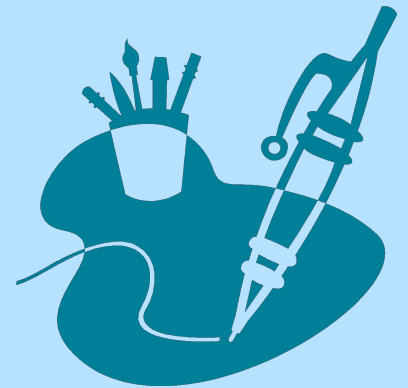


# параллелизм

Параллелизм - одинаковая структура предложений, часто с использованием антитезы:

Что ищет он в стране далекой?

Что кинул он в краю родном?

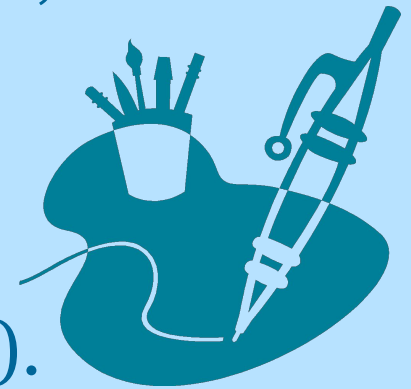


# анафора

Анафора - повтор одинаковых слов в начале предложений или их частей, обычно-при синтаксическом параллелизме:

**Клянусь** я первым днем творенья,  
**Клянусь** его последним днем,  
**Клянусь** позором преступленья  
И вечной правды торжеством.  
**Клянусь** паденья горькой мукой,  
Победы краткою мечтой;  
**Клянусь** свиданием с тобой  
И вновь, грозящею разлукой.

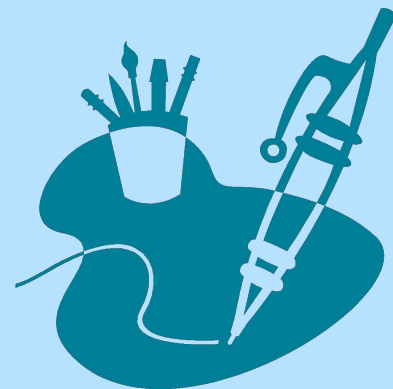
(М. Лермонтов).



# эпифора

Эпифора - повтор слов в конце предложений:

Я всегда это **знала**, и ты тоже **знал**,  
мы оба это **знали**.



# градация

Градация - расположение слов, при котором каждое последующее содержит возрастание или убывание значений:

*Звериный, чужой, неприглядный мир.*

*Я вас прошу, я очень прошу, я вас умоляю.*



# инверсия

Инверсия - стилистически значимое *изменение* обычного порядка слов:

пригово Судьб свершилс!  
р ы я

летни вечер Хорош*и*  
е а





# ЭЛЛИПСИС

Эллипсис - пропуск подразумеваемого члена предложения, придающий речи **динамизм:**

**Татьяна бежит в лес,**

**медведь бежит за нею.**



# риторический вопрос

Риторический вопрос – вопрос, заданный не с целью получить ответ, а с целью привлечь внимание к явлению:

*Иль нам с Европой спорить ново?*

*Иль русский от побед отвык?*



# ЗВУКОПИСЬ



Звукопись - совокупность приемов, способствующих усилению звуковой выразительности текста.

Основные приемы звукописи:

аллитерац  
ия

ассонанс



# аллитерация



Аллитерация - повторение однородных или сходных согласных звуков:

Еще в полях белеет снег,  
А воды уж весной шумят-  
Бегут и будят сонный брег,  
Бегут и блещут и гласят...  
(Ф. Тютчев).





# ассонанс

Ассонанс - повтор гласных звуков:

Мело, мело по всей земле

Во все пределы.

Свеча горела на столе,

Свеча горела...

(Б. Пастернак).





Проверь себя



## Определи виды тропов:



- Под ним Казбек, как грань алмаза, снегами вечными сиял (М. Лермонтов).

сравнение

метафора

эпитет

А волны моря с печальным ревом о камень бились (М. Горький).

эпитет

олицетворение

сравнение

- Тихо дремлет река (С. Есенин).

сравнение

эпитет

олицетворение



- Только слышно, на улице где-то одинокая бродит гармонь (М. Исаковский).



гипербола

олицетворение

синекдоха

- Орлам случается и ниже кур спускаться, но курам никогда до облак не подняться! (И. Крылов)

метафора

гипербола

аллегория

- Воспоминание безмолвно предо мной свой длинный развивает свиток (А.Пушкин ).

перифраза

метафора

гипербола







- Все спит: и человек, и зверь, и птица.  
(Н. Гоголь).

синекдоха  
метафора  
метонимия

- Ай, Моська! Знать, она сильна, коль лает на слона!  
(И. Крылов).

ирония  
метонимия  
сравнение

- Я три тарелки съел (И. Крылов).

метафора  
метонимия  
синекдоха



Молодец!



Ты ошибся.  
Повтори теорию!



## Определи виды стилистических фигур:



1) Богатый и в будни пирует, а бедный и в праздник горюет (пословица).

антитеза

параллелизм

эпифора

2) Лазурь небесная смеется, ночной омытая грозой (Ф. Тютчев).

инверсия

оксюморон

анафора

3) Знаете ли вы украинскую ночь? О, вы не знаете украинской ночи!(Н. Гоголь).

риторический вопрос

эпифора

антитеза



4) Мы любим все- и жар холодных числ, и дар божественных видений (А.Блок).

оксюморон

параллелизм

антитеза



5) Доколе матери тужить? Доколе коршуну кружить? (А.Блок).

анафора

эллипсис

параллелизм

6) Вместо хлеба- камень, вместо поучения- колотушка (М. Салтыков- Щедрин).

эллипсис

анафора

параллелизм

эпифора



7) Осенью ковыльные степи совершенно изменяются и получают свой особенный, самобытный, ни с чем не сходный вид (С. Аксаков).



эпифора

энафора

градация

8) За вздохом утренним мороза, румянец уст приотворя, как странно улыбнулась роза в день быстролетный сентября!(А.. Фет).

параллелизм

оксюморон

инверсия

9) Баржа- поводе, я – по бережку (М. Горький).

параллелизм

эллипсис

антитеза



**Определи, какие приемы звукописи  
использованы в примерах:**

Еще в полях белеет снег,  
А воды уж весной шумят-  
Бегут и будят сонный брег,  
Бегут и блещут и гласят...

ассонанс

аллитерация

Тиха украинская ночь.  
Прозрачно небо. Звезды блещут.  
Своей дремоты превозмочь  
Не хочет воздух...

ассонанс

аллитерация



**Прочитайте стихотворение. Найдите в тексте три метафоры, три эпитета и три олицетворения:**



Отговорила роща золотая  
Березовым, веселым языком,  
И журавли, печально пролетая,  
Уж не жалеют больше ни о ком...  
Не жаль мне лет, растроченных напрасно,  
Не жаль души сиреневую цветь.  
В саду горит костер рябины красной,  
Но никого не может он согреть.  
Не обгорят рябиновые кисти,  
От желтизны не пропадет трава.  
Как дерево роняет тихо листья,  
Так я роняю грустные слова.

С. Есенин.





Прочитайте текст.

Человек средневековья был подавлен вечным страхом перед грозящей ему отовсюду смертью. Извивающаяся в неистовой пляске старуха с косою стала символом этой ненастной поры человечества. Откуда было ждать человеку помощи? Кто поможет ему? Строгий небесный отец, хмуро вззирающий на презренного червя земли? Слепая судьба, которая вяло, без аппетита, будто остывший суп, поедает человеческие жизни? Кто ответит на страстную мольбу одинокого жителя планеты?

(Поярков).

О чем говорится в тексте?

Укажите пример использования :

эпитета

метафоры

сравнения

перифразы

Какие авторские мысли и чувства , благодаря этим художественным приемам, приобретают яркую образность и художественную силу?



Кто хочет иметь дело с людьми, тот необходимо должен мыслить хорошо, но говорить еще лучше.

М.М. Сперанский.

