

СИСТЕМА УПРАВЛЕНИЯ В КРУПНЫХ ГОРОДАХ

Тема 2

**Сложные формы расселения, как объект
управления.**

Содержание

- 1. Основные формы расселения**
- 2. Урбанизация – мировой объективный процесс**
- 3. Городские агломерации**
- 4. От городских агломераций – к мегалополисам**
- 5. Формы расселения в современной России**

1. Основные формы расселения

Пять основных иерархически соподчиненных форм урбанизированного расселения

- **1. Компактный город (в его традиционной форме) – основной элемент расселения на начальных этапах урбанизации страны или района. Согласно «Словарю общегеографических терминов», под городом понимают: «совокупность обитателей, инкорпоративных (т.е. зарегистрированных в качестве учетной единицы) и управляемых мэром или ольдерменом».**

Пять основных иерархически соподчиненных форм урбанизированного расселения

- Город - место компактного проживания людей, удовлетворяющее их потребности в обеспечении жизнедеятельности, безопасности, коммуникации и развитии личности на основе общности культурных, социальных, национальных и прочих интересов.**
- По российскому законодательству город – это населённый пункт, в котором проживает более 12 тыс. жителей и 85 % производства не является сельскохозяйственным.**

Пять основных иерархически соподчиненных форм урбанизированного расселения

- **2.Агломерация – (от лат. agglomerare – присоединяю, накапливаю) элементарная форма развитого группового расселения. Она представляет скопление вокруг центра (большого города) близко расположенных городских и сельских поселений, объединенных интенсивными и устойчивыми связями.**

Пять основных иерархически соподчиненных форм урбанизированного расселения

3. Урбанизированный (метрополитенский) район – под ним подразумевается сравнительно обширный ареал, ядро которого составляют обычно несколько агломераций с их окружением, объединенные общими функциональными и морфологическими признаками.

Эта социально-пространственная форма расселения основана на комплексной планировке обширных территорий, на специализации и четком выделении функциональных зон. Включает в себя собственно агломерацию и территории обширного столичного региона.

Пять основных иерархически соподчиненных форм урбанизированного расселения

- 4. Урбанизированная зона – наиболее крупное звено (объединяющее несколько элементов) в перспективной пространственной структуре расселения страны. Это территория с высокой плотностью городских поселений и большим удельным весом городского населения. Урбанизированная зона выделяется интенсивностью развития городских поселений (а не их количеством).**

Пять основных иерархически соподчиненных форм урбанизированного расселения

- **5. Мегалополис (от греч. megalu – большой, polis – город) – наиболее крупная форма расселения. Это обширные урбанизированные зоны полосовидной конфигурации, которые образуются в результате фактического сращивания многих соседних агломераций разного ранга. Обычно такие урбанизированные полосы протягиваются вдоль важнейших транспортных магистралей как своего рода экономических осей.**

Субурбанизация- закономерный этап развития процесса урбанизации

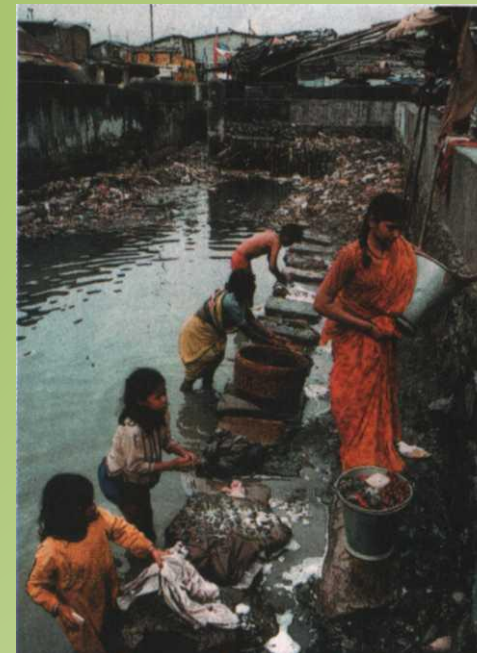
- Субурбанизация (отток населения в пригородные зоны) — стихийный процесс, он способствовал некоторому сокращению населения городских ядер, однако он не ведет к децентрализации населения, а скорее означает «расползающуюся концентрацию».**



Загородная резиденция – типичное явление в окрестностях крупных городов

1. В экономически развитых странах, где высокий уровень урбанизации, доля городского населения растет сравнительно медленно, урбанизация развивается «вглубь». Наблюдается процесс субурбанизации – развитие пригородов.

2. В развивающихся странах, где уровень урбанизации более низкий, урбанизация продолжает расти «вширь», а городское население быстро растет. Это явление получило название «городского взрыва» и принимает черты ложной урбанизации.



Субурбанизация- закономерный этап развития процесса урбанизации

- Субурбанизация обуславливает и социальное расслоение населения. Из центров переселяется значительная часть состоятельных людей, что обостряет проблемы больших городов, так как сужает налоговую, а значит, и финансовую базу для их реконструкции.**

Субурбанизация- закономерный этап развития процесса урбанизации

«Выталкивающие» причины:

- высокая стоимость хорошей недвижимости в городе,**
- перенаселенность и моральный износ жилья в центральных городах,**
- острые экологические проблемы,**
- высокие местные налоги,**
- обострение социальных проблем,**
- развитие транспорта для обеспечения перевозок между местом жительства и местом работы**

Субурбанизация- закономерный этап развития процесса урбанизации

За субурбанизацией населения следует субурбанизация промышленности и других сфер занятости.

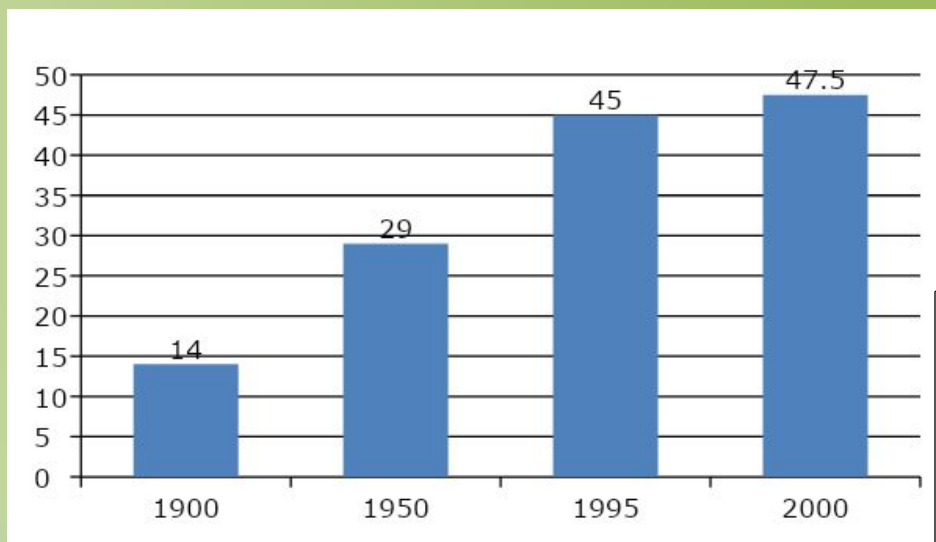
Начинается она с вывода за пределы центральных городов крупных промышленных предприятий, требующих больших площадей и небезопасных в экологическом отношении

Причины субурбанизации промышленности: возрастание спроса предприятий на крупные земельные участки, их переориентацию на автомобильный транспорт, более низкую стоимость земли в пригородах, миграцию квалифицированных работников в пригородную зону и др.

2. Урбанизация – мировой объективный процесс

1. Быстрые темпы роста городского населения, особенно в менее развитых странах.

В среднем городское население мира увеличивается на 60 млн. человек.



2. Концентрация населения и хозяйства в основном в больших городах

- **В начале XX века в мире насчитывалось 360 больших городов**
- **В начале XXI века их число достигло 4 тыс.**
- **Крупнейшие города-миллионеры с населением свыше 1 млн. жителей в начале XX века, их было всего 10, в 1980-х гг. - более 200, в 1995 г. - 325, в 2000 г. - 4000;**
- **в России - 16 городов-миллионеров, в 2018 году в их состав вошёл Краснодар**



3. Городские агломерации.

Городская агломерация

Городская агломерация:

- **компактная и развитая совокупность
взаимодополняющих друг друга городских и сельских
поселений, группирующихся вокруг одного или
нескольких мощных городов-ядер и объединенных
многообразными и интенсивными связями в сложное и
динамическое единство;**

Городская агломерация

- **моноцентрические (одноцентровые) городские агломерации с одним городом-ядром, который подчиняет своему воздействию все остальные поселения, расположенные в его пригородной зоне и намного превосходит их по своему размеру и экономическому потенциалу;**
- **полицентрические (многоцентровые) городские агломерации, имеющие несколько взаимосвязанных городов-центров.**

Городская агломерация

- Пригородная (периферийная) зона городской агломерации служит по отношению к центральному городу-ядру многообразным дополнением и резервом развития (в полицентрической городской агломерации представляет собой совокупность пригородных зон городов-ядер).

Городская агломерация

- **Городские агломерации играют роль ведущих узловых элементов в опорном каркасе расселения и в территориальной структуре хозяйства.**
- **Каждая агломерация, способствуя интеграции самых разных видов деятельности, одновременно исполняет свои вполне определённые, более или менее специализированные общехозяйственные и социальные функции.**

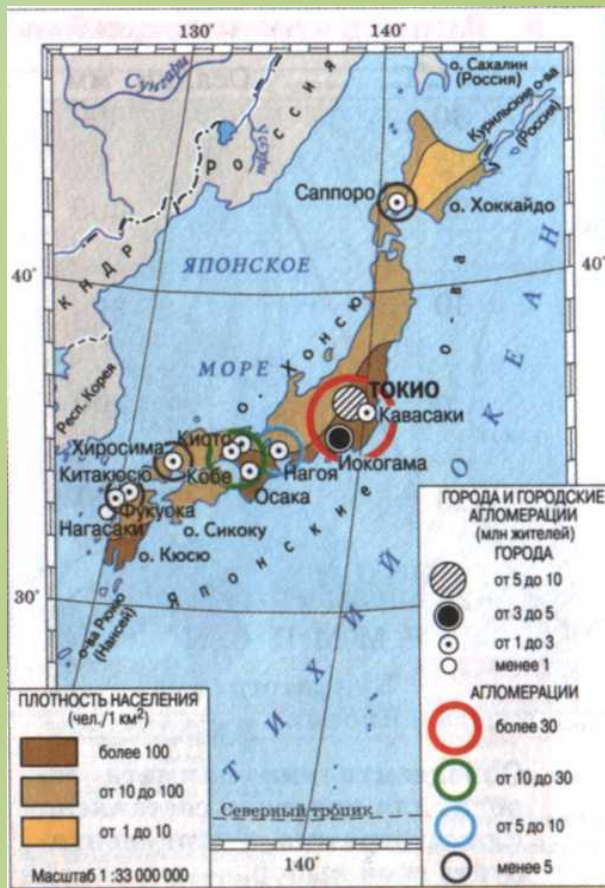
4. От городских агломераций к мегалополисам

Мегалополисы

- **Со сверхкрупными городскими агломерациями связано формирование мегалополисов. Мегалополисы (от греческого "megas" – большой, "polis" – город) – гигантское скопление агломераций и городов, слившихся друг с другом. Так назвал известный географ Жан Готман полосовидные скопления 40 соседних агломераций вдоль транспортных магистралей в северной части Атлантического побережья США (это название стало затем нарицательным, а произошло оно от Мегалополиса в Древней Греции – центра союза аркадских городов, который возник около 370 г. до н.э. в результате слияния более чем 35 поселений.**

Мегалополисы

- Современный мегаполис состоит из переходящих друг в друга агломераций Бостона, Нью-Йорка, Филадельфия, Балтимора, Вашингтона (отсюда его более позднее название Босваш) и некоторых других общей площадью 170 тыс.км². Население этой "главной улицы" страны насчитывает около 50 млн. человек.
- Самый большой на Земле по численности населения мегалополис Токайдо (около 70 млн. человек) сложился на Тихоокеанском побережье Японии (Токио-Осака). В нем сосредоточено почти 60% населения этой страны и 2/3 ее промышленного производства



Первое место по числу жителей занимает мегалополис в Японии - Токкайдо – до 100 млн. чел

Три мегалополиса США – Северо-восточный (Босваш), Приозерный (Чипиттс), Калифорнийский (Сан-Сан).



Мегалополисы в Западной Европе

- В Западной Европе выделяются своими размерами Английский мегаполис (объединяет агломерации Лондона Бирмингема, Манчестера, Ливерпуля и др.) и Рейнский (кольцевая агломерация Рандстад в Нидерландах, Рейн-Рур и Рейн-Майн в ФРГ и др.). Каждый из них включает до 30 агломераций общей площадью около 50 тыс. км² и с населением по 30-35 млн. человек.
- Все отчетливее намечается формирование межгосударственного мегалополиса в Северо-Западной Европе. Он охватывает сопредельные урбанизованные районы пяти стран. Юго-Восточную Англию, Рандстад, Рейн-Рур, Бельгийско-Французский (район Антверпен-Брюссель-Дилль) и Парижский.

5. Формы расселения в современной России

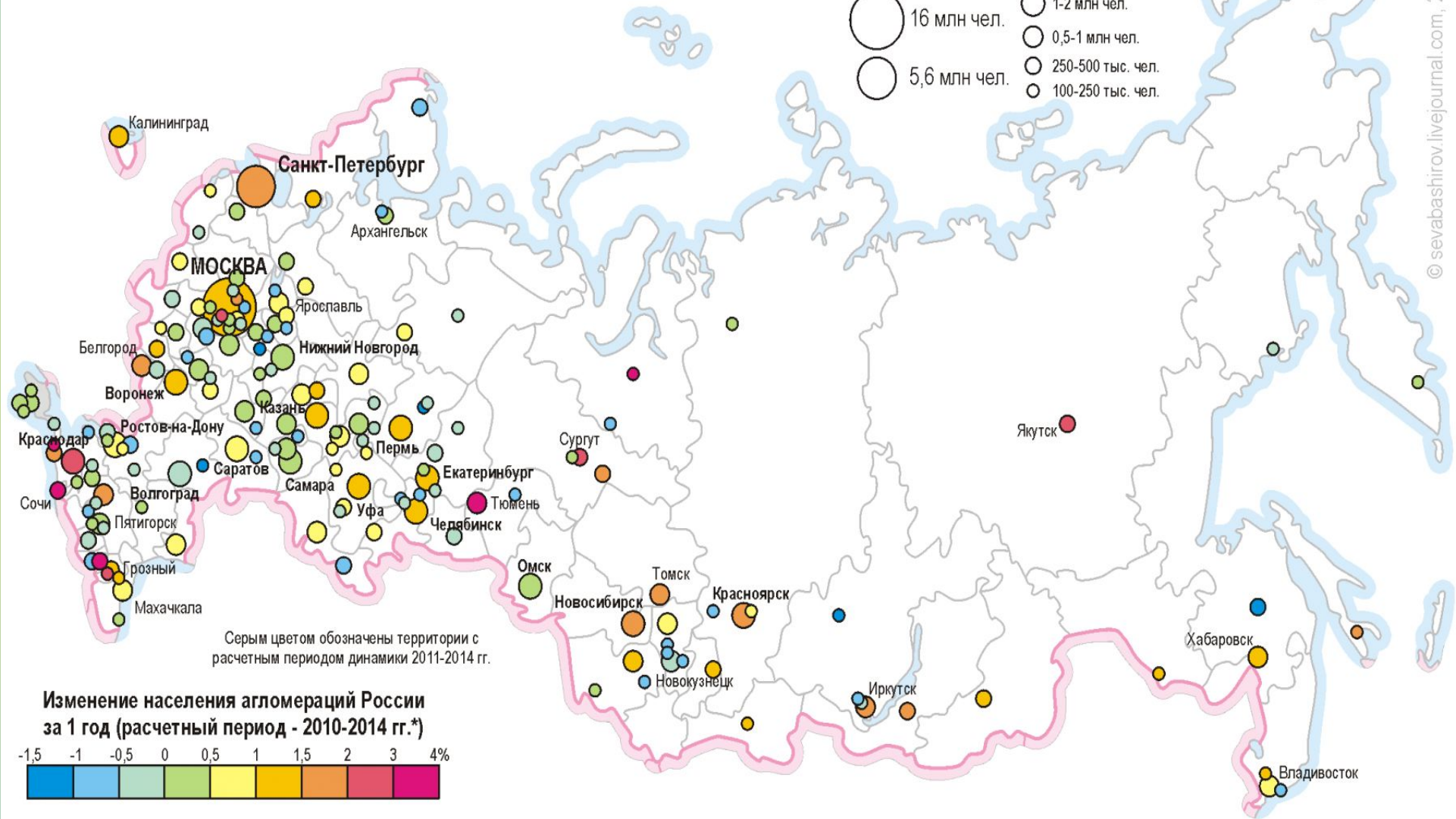
Городские агломерации в России

- **В 2014 году в России насчитывалось 124 сформировавшиеся и формирующиеся агломерации, в которых проживало 85 млн человек, в том числе: 17 агломераций с численностью населения более 1 млн. чел. каждая; 28 агломераций с численностью населения от 500 до 999 тыс. чел.; 45 агломераций имели численность населения от 250 до 499 тыс. чел. каждая; 34 агломерации с численностью населения от 100 до 249 тыс. чел.**

-

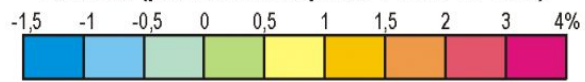
ГОРОДСКИЕ АГЛОМЕРАЦИИ РОССИИ

Население агломераций России (2014 г.)



Серым цветом обозначены территории с расчетным периодом динамики 2011-2014 гг.

Изменение населения агломераций России за 1 год (расчетный период - 2010-2014 гг.)*

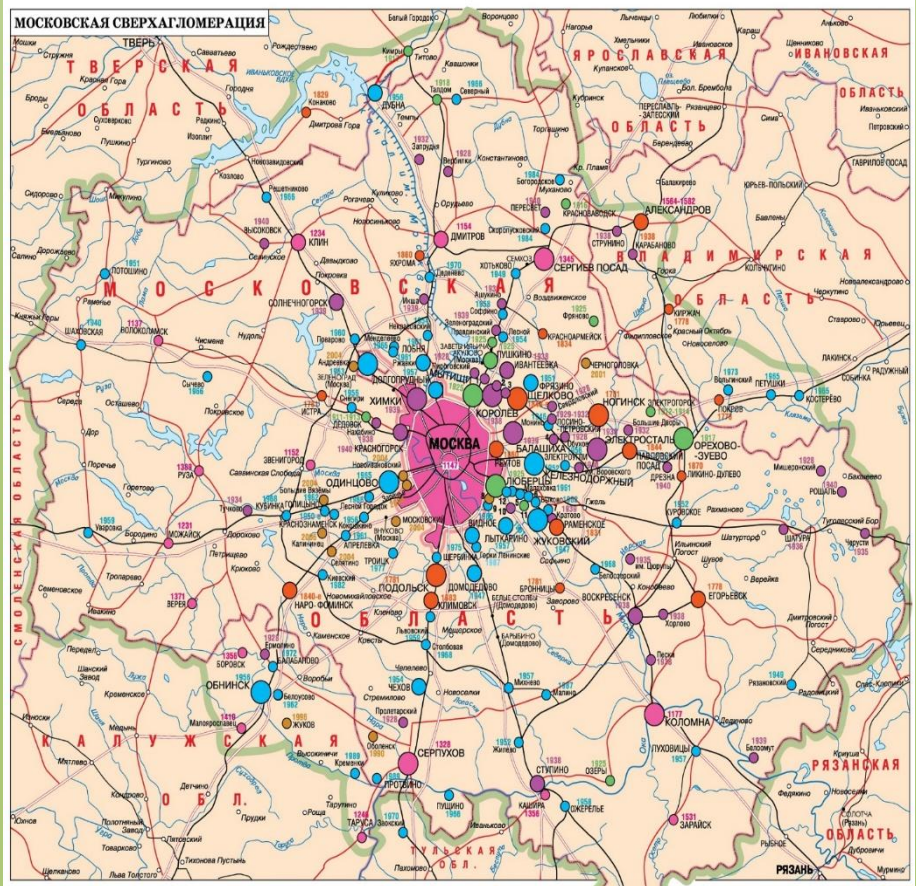


Городские агломерации в России

- Из 52 агломераций России 43, или 83%, находятся в Европейской части России. В районах Сибири и Дальнего Востока расположены оставшиеся девять агломераций, в т. ч. на Дальнем Востоке всего одна — Владивостокская агломерация. Бросается в глаза рост Новосибирской агломерации, что подчеркивает увеличение значимости Новосибирска как столицы Сибири.

Города миллионеры России

№	Город	на 1 января 2018 года	на 1 января 2017 года	Динамика	%	Субъект РФ,
1	г. Москва	12 506 468	12 380 664	125 804	1.02	г.ф.з. Москва
2	г. Санкт-Петербург	5 351 935	5 281 579	70 356	1.33	г.ф.з. Санкт-Петербург
3	г. Новосибирск	1 612 833	1 602 915	9 918	0.62	Новосибирская обл.
4	г. Екатеринбург	1 468 833	1 455 514	13 319	0.92	Свердловская область
5	г. Нижний Новгород	1 259 013	1 261 666	- 2 653	-0.21	Нижегородская обл.
6	г. Казань	1 243 500	1 231 878	11 622	0.94	Республика Татарстан
7	г. Челябинск	1 202 371	1 198 858	3 513	0.29	Челябинская область
8	г. Омск	1 172 070	1 178 391	- 6 321	-0.54	Омская область
9	г. Самара	1 163 399	1 169 719	- 6 320	-0.54	Самарская область
10	г. Ростов-на-Дону	1 130 305	1 125 299	5 006	0.44	Ростовская область
11	г. Уфа	1 120 547	1 115 560	4 987	0.45	Респ. Башкортостан
12	г. Красноярск	1 090 811	1 082 933	7 878	0.73	Красноярский край
13	г. Пермь	1 051 583	1 048 005	3 578	0.34	Пермский край
14	г. Воронеж	1 047 549	1 039 801	7 748	0.75	Воронежская область
15	г. Волгоград	1 013 533	1 015 586	- 2 053	-0.2	Волгоградская область
16	Г. Краснодар	1 000 000	899 541			Краснодарский край



Масштаб 1:1 250 000

УСЛОВНЫЕ ОБОЗНАЧЕНИЯ ДЛЯ КАРТ ГОРОДСКИХ АГЛОМЕРАЦИЙ (стр. 130-135)

- Населенные пункты**
- Более 1 000 000
 - от 500 000 до 1 000 000
 - от 250 000 до 500 000
 - от 100 000 до 250 000
 - от 50 000 до 100 000
 - менее 50 000
 - Удаленные части города
 - Поселки городского типа
 - Сельские населенные пункты
 - Населенные пункты за пределами городской агломерации
- МОСКВА**
САНКТ-ПЕТЕРБУРГ
НОВОКУЗНЕЦК
ВЛАДИМИР
НОГИНСК
КЛИН
ВЗНИЖКИ
БОЛОЖСКОЙ
Старая
Воряки

- Время образования городских поселений**
- IX-XVII вв.
 - XVII-XIX вв.
 - 1900-1926 гг.
 - 1927-1945 гг.
 - 1946-1992 гг.
 - 1993-2006 гг.
 - 1184
 - 1987
 - Даты образования городских поселений

Границы городских агломераций

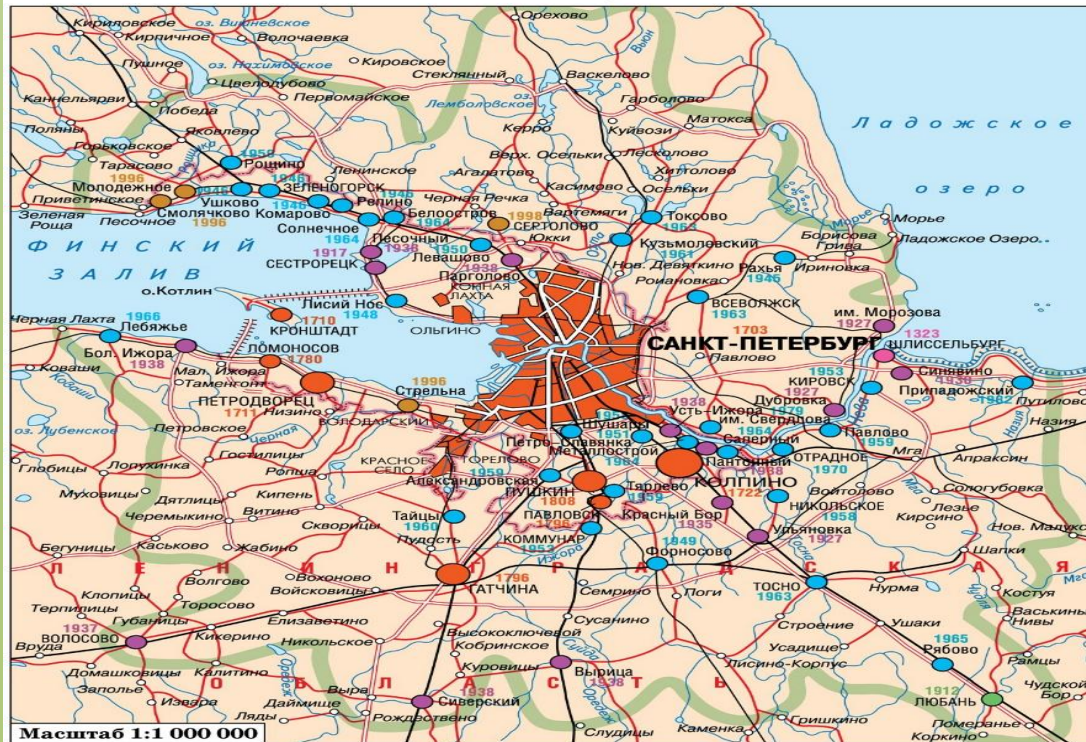
- Пути сообщения**
- Железные дороги
 - Автомобильные дороги:
 - с покрытием
 - без покрытия
 - тропы

- Цифрами на карте обозначены населенные пункты:**
- | | |
|----------------------|---------------------|
| 1 Черновозов 1927 | 2 Ивинский 1975 |
| 3 Юбилейный 1938 | 4 Копельский 2004 |
| 3 Загорский 1939 | 5 Дзержинский 1981 |
| 4 Старая Купава 1931 | 10 Октябрьский 1928 |
| 5 Ядрово 1962 | 11 Ураинь 1924 |
| 6 Ровно 1948 | 12 Точинский 1961 |

Московская агломерация

- Самая крупная и сложная среди агломераций России, не имеющая себе равных по территориальным размерам и численности населения, количеству городов и поселков, многообразию их типов.
- территория составляет не менее 20 тыс. км², а численность населения около 16 млн чел. Московская агломерация насчитывает примерно 100 городов, в том числе полтора десятка в соседних областях.

САНКТ-ПЕТЕРБУРГСКАЯ АГЛОМЕРАЦИЯ



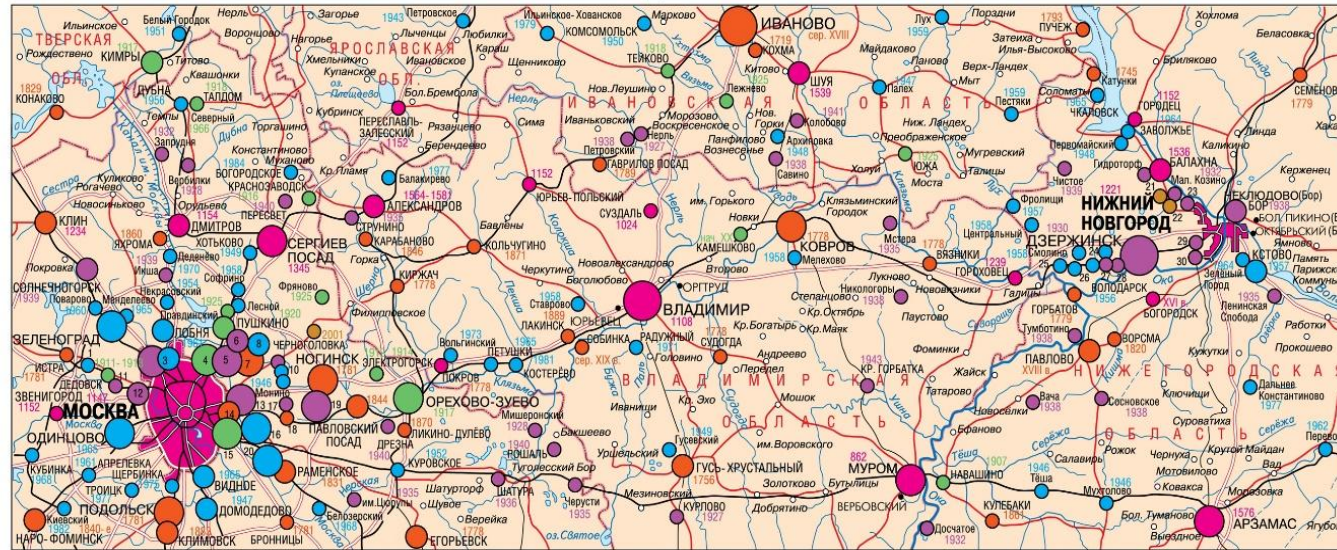
УСЛОВНЫЕ ОБОЗНАЧЕНИЯ ДЛЯ КАРТ ГОРОДСКИХ АГЛОМЕРАЦИЙ (стр. 130-135)



Петербургская агломерация

- **Санкт-Петербург — единственный из российских центров начал свое существование с одновременным созданием в своем окружении поселений-спутников: резиденций правителей, крепостей, промышленных центров, портов. Своеобразие агломерации придает приморское положение.**

УРБАНИЗИРОВАННАЯ ПОЛОСА МОСКВА—НИЖНИЙ НОВГОРОД



Цифрами на карте обозначены городские поселения:

1 Снегирь 1956	6 Ивантеевка 1938	11 Нахабино 1938	16 Железнодорожный 1952	21 Лукино 1994	26 Красная Горка 1942
2 Химки 1939	7 Щёлково 1840-е	12 Красногорск 1940	17 Старая Купавна 1931	22 1-е Мая 1994	27 Решетки 1927
3 Долгопрудный 1957	8 Фрязино 1951	13 Балашиха 1939	18 Электроугли 1899	23 Большое Кожино 1932	28 Желнина 1942
4 Мытищи 1925	9 Свердловский 1928	14 Реутов 1860	19 Электросталь 1938	24 Юганец 1946	29 Горбатовка 1942
5 Королёв 1938	10 Лосино-Петровский 1929-32	15 Люберцы 1925	20 Жуковский 1947	25 Ильингорск 1973	30 Гвариевка 1942

Масштаб 1:2 000 000

УСЛОВНЫЕ ОБОЗНАЧЕНИЯ ДЛЯ КАРТ ГОРОДСКИХ АГЛОМЕРАЦИЙ (стр. 130-135)



Российский мегаполис

В России пока нет условий, благоприятствующих формированию мегалополисов — самых сложных форм городского расселения.

Однако, в срединной части Центральной России складывается своеобразное урбанистическое образование в виде полосы между Москвой и Нижним Новгородом, наполненной значительным количеством городов и поселков.

Российский мегаполис

Эта полоса приближается к состоянию, которое даёт основание называть ее мегаполисом.

Полоса начинается на западе гигантской Московской агломерацией и заканчивается на востоке развитой Нижегородской агломерацией, в которой число жителей превышает 2 млн чел.