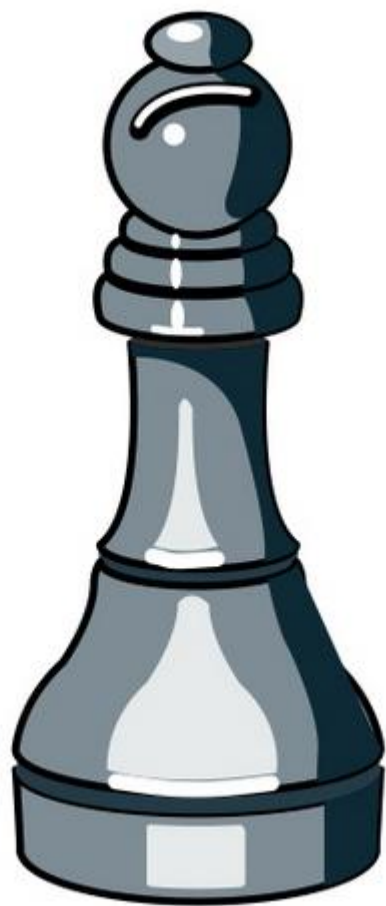


\* **Ценность  
шахматных фигур**



1

единица



3

единицы



3

единицы



5

единиц



9

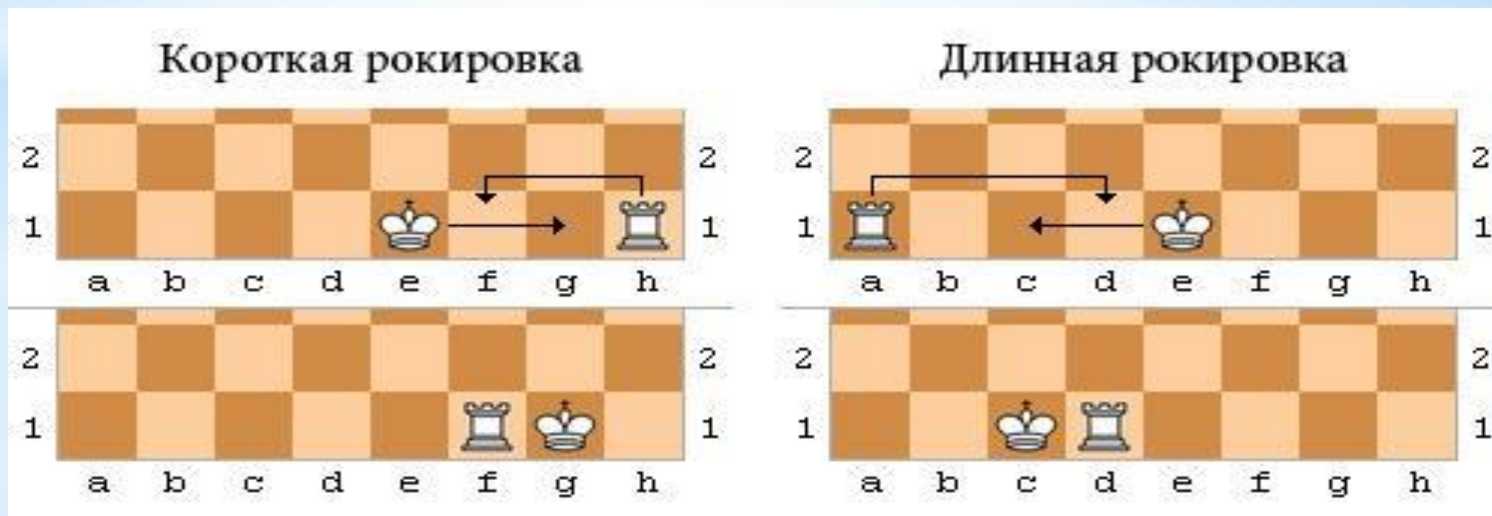
единиц



СКОЛЬКО  
ЕДИНИЦ  
СТОИТ  
КОРОЛЬ?

# \*Рокировка

Рокировка - это одновременный ход королём и ладьёй, при котором ладья придвигается к королю, а король ставится рядом по другую её сторону.





## Вспоминаем

**Для чего делается рокировка?**

Рокировка делается для защиты своего короля **(для его безопасности)**.



В рокировке участвуют одна из ладей и король. Рокировка считается одним ходом.



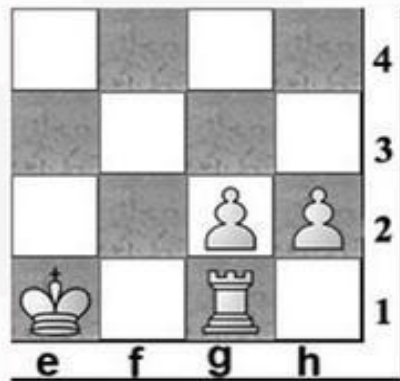
# \* Когда нельзя делать рокировку?

- участвующие в рокировке король и ладья уже ходили в партии;
- королю сделан шах;
- после рокировки король попадет под шах;
- между королем и ладьей располагается фигура;
  - король переходит поле, атакованное вражеской фигурой.



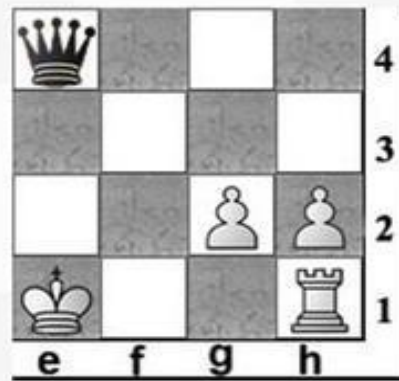
# Можно или нельзя?

Определи, можно или нельзя сделать короткую рокировку.



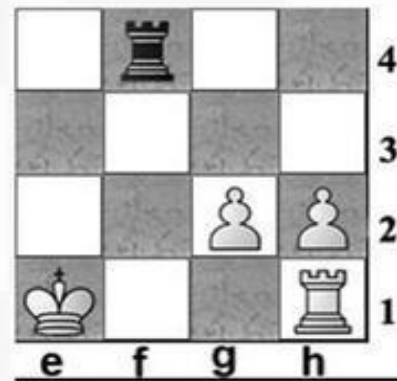
а.

**Нельзя.**  
Ладья h1  
уже сделала  
ход Лh1-g1.



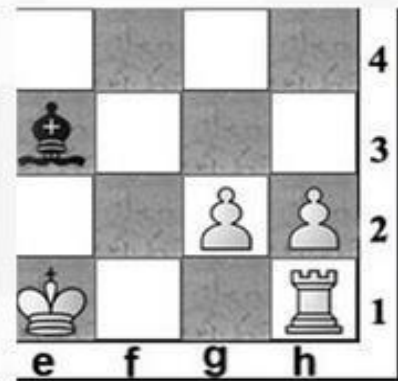
б.

**Нельзя.**  
Король  
находится под  
шахом ферзя е4.



с.

**Нельзя.**  
В процессе  
рокировки король  
пересечет поле f1,  
находящееся под  
боем ладьи f4



д.

**Нельзя.**  
Король после  
завершения  
рокировки  
оказывается под  
шахом слона е3.



## Вывод

Рокировка преследует две **основные цели**:

- Король уводится из середины доски, где он подвергается большей опасности, чем в углу;
- Ладья из угла доски переводится в центр, где она более активна.

**Рокировка не является обязательным ходом.** Но отказываться от нее при отсутствии особых причин все же не следует, так как это очень полезный ход. В большинстве случаев правом на рокировку пользуются оба играющих.

