

Л5. Экономическое районирование Калужской области



ВИДЫ РАЙОНИРОВАНИЯ КАЛУЖСКОЙ ОБЛАСТИ

Природно-географическое районирование (Пашканг К.В., Любушкина С.Г., Рычагов Г.И., Васильева И.В., 1965).

Геоэкологическое районирование территории Калужской области (Пашканг К. В., 1992 г.).

Природно-сельскохозяйственное районирование (Алейников О.И., 1998 г.).

Культурно-ландшафтное районирование (Алейников О.И., 2001 г.).

Геоэкологическое районирование по бассейновому принципу (Алейников О.И., 2003 г.).

Выделение функциональных районов на территории Калужской области (О.И. Алейников 2007)



Природно-географическое районирование Калужской области

В пределах Калужской области обособились три различных по происхождению типа территории, резко отличающиеся друг от друга, прежде всего, по характеру рельефа и геологическому строению:

моренные,

зандровые

эрозионные равнины.

= > в каждой из этих трех типов территории в соответствии с геологическим строением и рельефом по-своему видоизменяются

общие климатические условия,

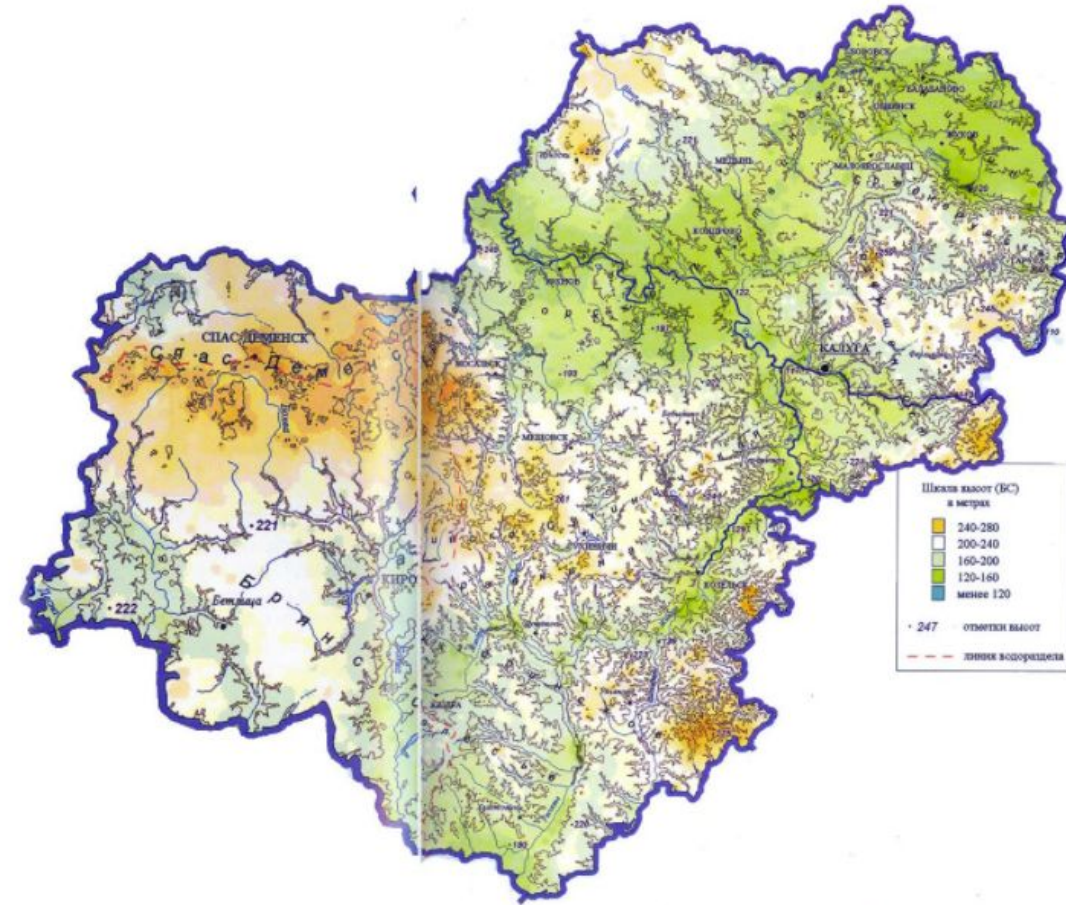
возникают свои местные климаты и микроклиматы,

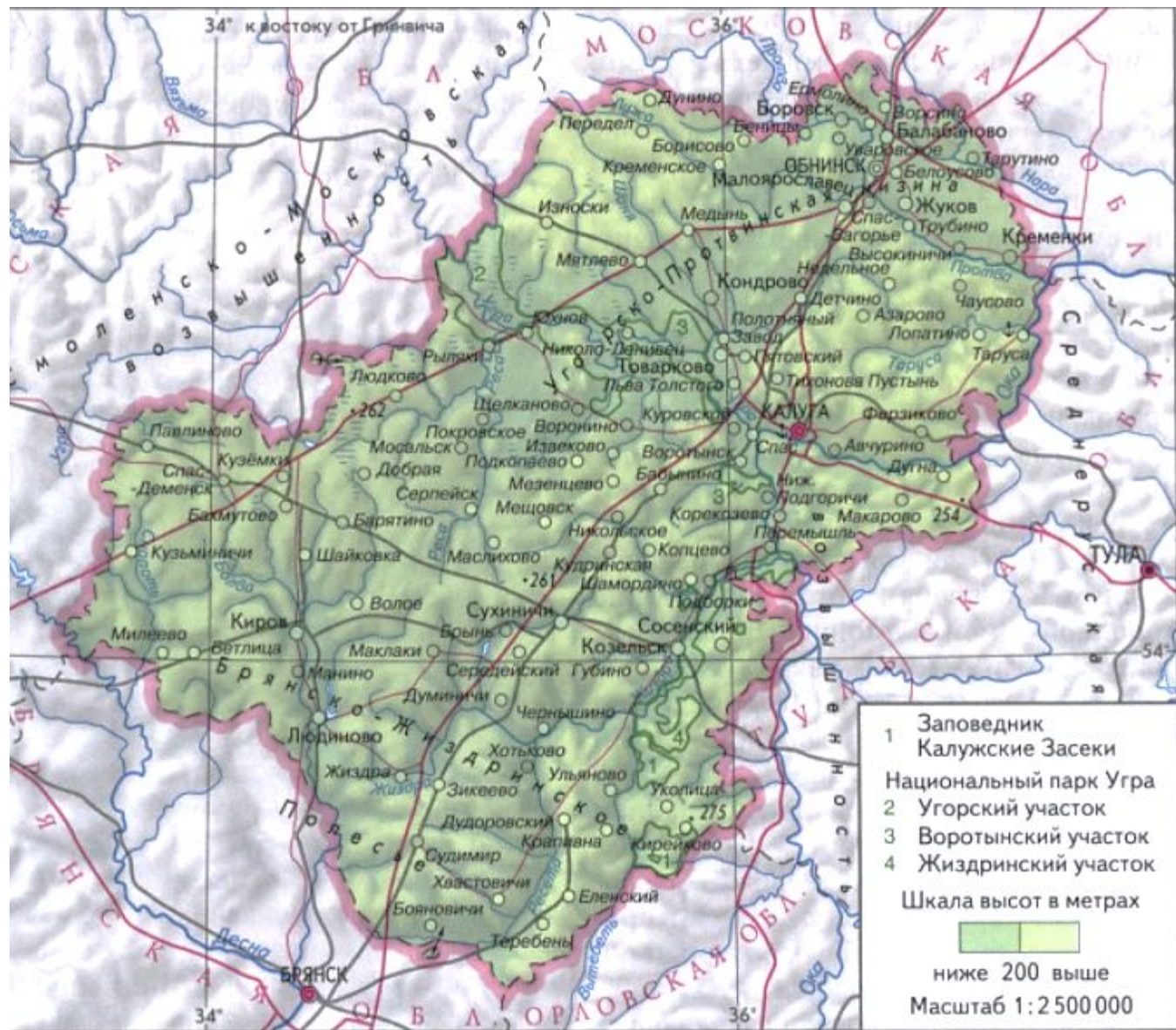
по-своему перераспределяются тепло и влага,

поступающие на земную поверхность. В зависимости от разного соотношения тепла и влаги

в разных местах сформировались свои растительные сообщества и населяющий их мир животных, образовался свой почвенный покров.

!!! геолого-геоморфологический фактор явился главным, ведущим в дифференциации природных условий области.



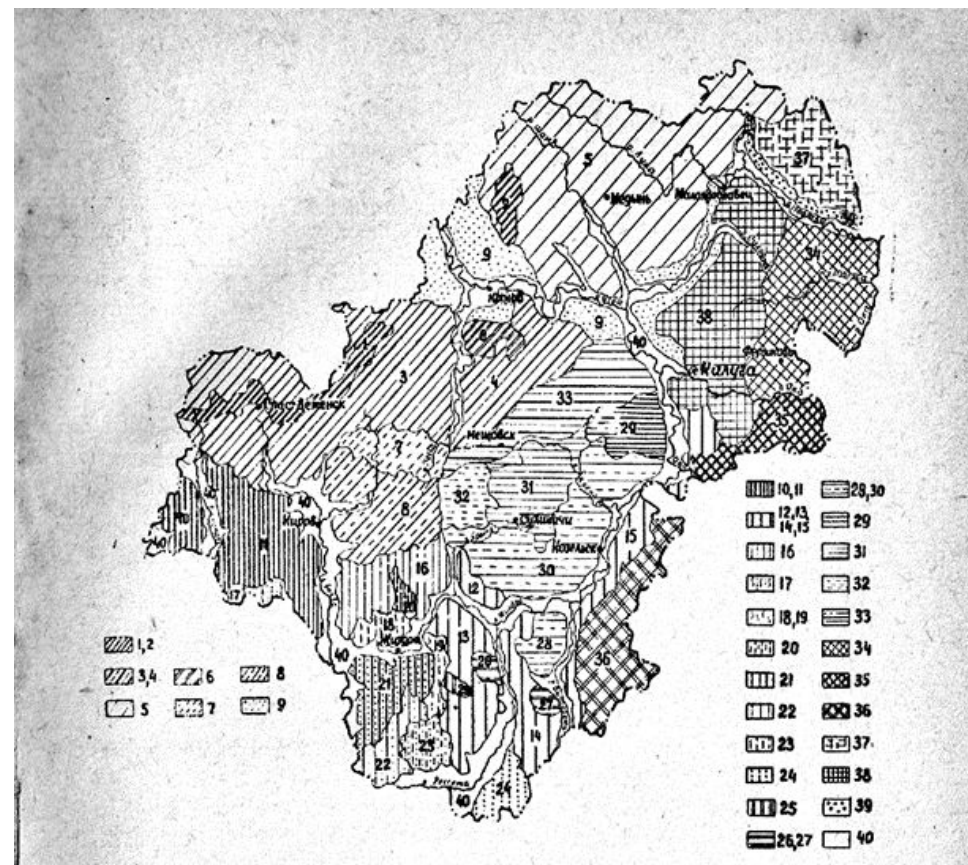


Все эти рассматриваемые типы территорий имеют свое продолжение в соседних областях и являются поэтому частью более крупных физико-географических единиц — провинций.

Моренные равнины московского времени являются частью Смоленско-Московской физико-географической провинции,

зандровые равнины (Брянско-Жиздринское полесье) — частью Днепровско-Деснинской провинции,

эрозионные равнины — частью Среднерусской провинции



Природно-географические районы Калужской области

Геоэкологическое районирование территории Калужской области

В своей работе К.В. Пашканг выделял пять геоэкологических районов Калужской области:

1. Жиздринско-Ульяновский – сложная экологическая ситуация.

Район сельскохозяйственный с невысоким уровнем производства, подвергшийся радиационному загрязнению в связи с аварией на Чернобыльской АЭС.

2. Калужско-Боровский – напряженная экологическая ситуация.

Район с наибольшей плотностью населения, развитой промышленностью и интенсивным сельским хозяйством, густой сетью автодорог, большой площадью земель, отведенных под рекреацию и коллективные сады.

3. Людиново-Кировский – неблагоприятная экологическая ситуация.

Район преимущественно промышленный с невысоким уровнем сельскохозяйственного производства и широким использованием в последние годы химических средств в сельском хозяйстве. Характеризуется сильным атмосферным загрязнением и значительным по объему сбросом загрязненных вод в реки и водоемы.

4. Козельско-Сухиничский – недостаточно благоприятная экологическая ситуация.

Район аграрно-промышленный. Отличается средними по величине показателями атмосферного загрязнения, средним, а местами сильным загрязнением промышленными и сельскохозяйственными стоками рек, водоемов и почв.

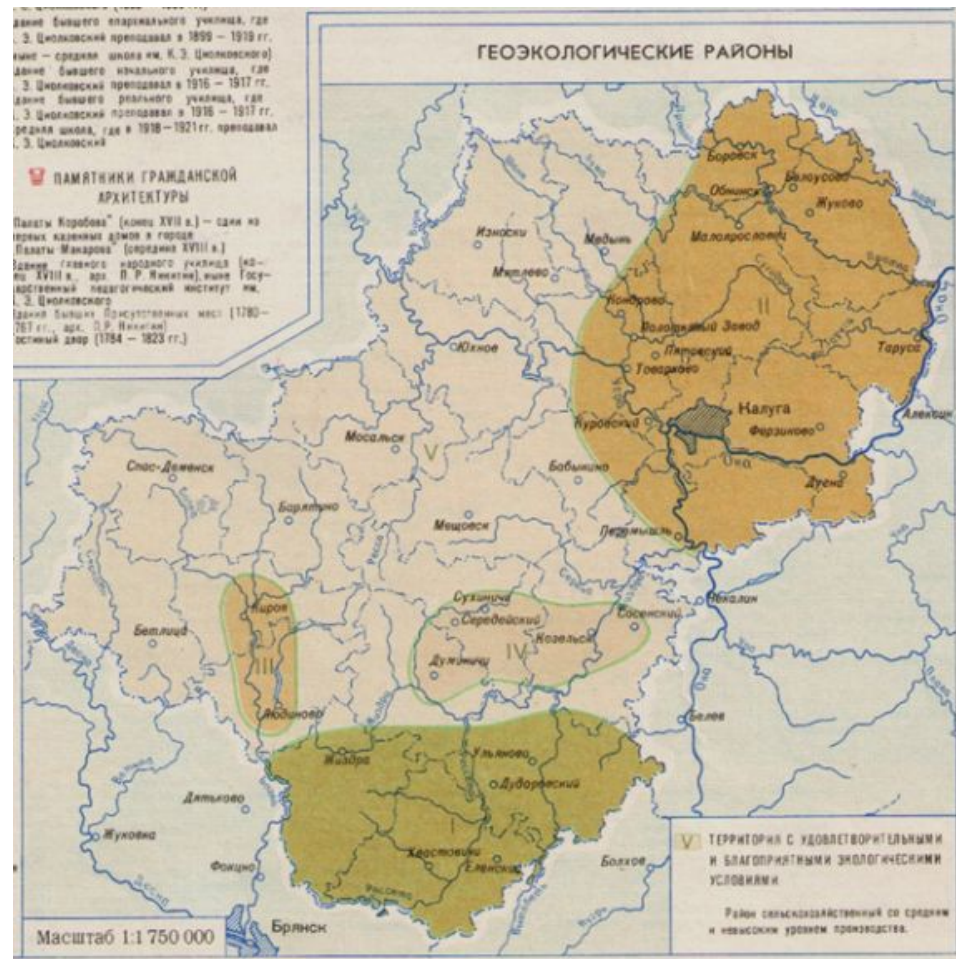
5. Территории с удовлетворительными и благоприятными экологическими условиями.

Сельскохозяйственные территории со средним и невысоким уровнем производства



Константин Васильевич
Пашканг





Геоэкологические районы Калужской области

Природно-сельскохозяйственное районирование Калужской Области

О.И. Алейников

По комплексу природно-экономических факторов развития сельскохозяйственного производства территория Калужской области неоднородна, т.к.

различие в отдельных ее частях климатических условий,

почвенного покрова,

рельефа местности,

структуры и состояния земельного фонда,

плотности населения, специализации

концентрации сельскохозяйственного производства.



1. Северо-Западный район.

Включает в себя 6 административных районов – Брятинский, Износковский, Медынский, Мосальский, Спас-Деменский и Юхновский.

Крупный (1/4 площади области) район с относительно невысокой степенью распаханности (29 %) и относительно невысокой степенью сельскохозяйственной освоенности (44 %). Естественная производительность земель оценивается в 62 балла. В районе самые низкие показатели как плотности населения в целом (8,3 чел/км²), так и плотности сельского населения (5 чел/км²).



2. Южный район.

В его состав входят 7 административных районов – Думиничский, Жиздринский, Кировский, Куйбышевский, Людиновский, Ульяновский и Хвастовичский.

Наиболее крупный по общей площади и наименее освоенный в сельскохозяйственном отношении ПСХР. Южный район расположен в пределах Брянско-Жиздринского полесья. Этим определяется самая высокая степень залесенности по сравнению с другими ПСХР. Здесь же и самые низкие показатели сельскохозяйственной освоенности (40 % территории) и распаханности (26%). Плотность населения также невысока и составляет 17,4 чел/км², плотность сельского населения – 6,7 чел/км². Естественная производительность земель Южного ПСХР самая низкая в области – 51 балл.



3. Центральный район.

Самый маленький по площади (1/6 области) ПСХР.

В его составе только 4 административных района – Бабынинский, Козельский, Мещовский и Сухиничский. Район расположен в пределах, так называемого, Мещовского ополя, почти лишенного лесного покрова. Ополя – достаточно дренированные спокойные равнины. Благодаря плодородным почвам ополя давно и относительно густо заселены, искусственно обезлесены. Средняя плотность населения района составляет 22,1 чел/км². Естественная производительность земель самая высокая в области и колеблется в пределах 90-100 баллов. Благодаря всем этим факторам район имеет самый высокий уровень сельскохозяйственного освоения и распаханности, соответственно 66 % и 48 %.



4. Северо-Восточный район.

По общей площади этот ПСХР немногим уступает южному, вместе с которым занимает около 2/3 территории области. Он включает в свои границы 8 административных образований: Боровский, Дзержинский, Жуковский, Малоярославецкий, Перемышльский, Тарусский, Ферзиковский районы, а также пригородную зону г. Калуги. Это наиболее заселенный (более 69 % населения области) и урбанизированный (около 80 % жителей – горожане) район



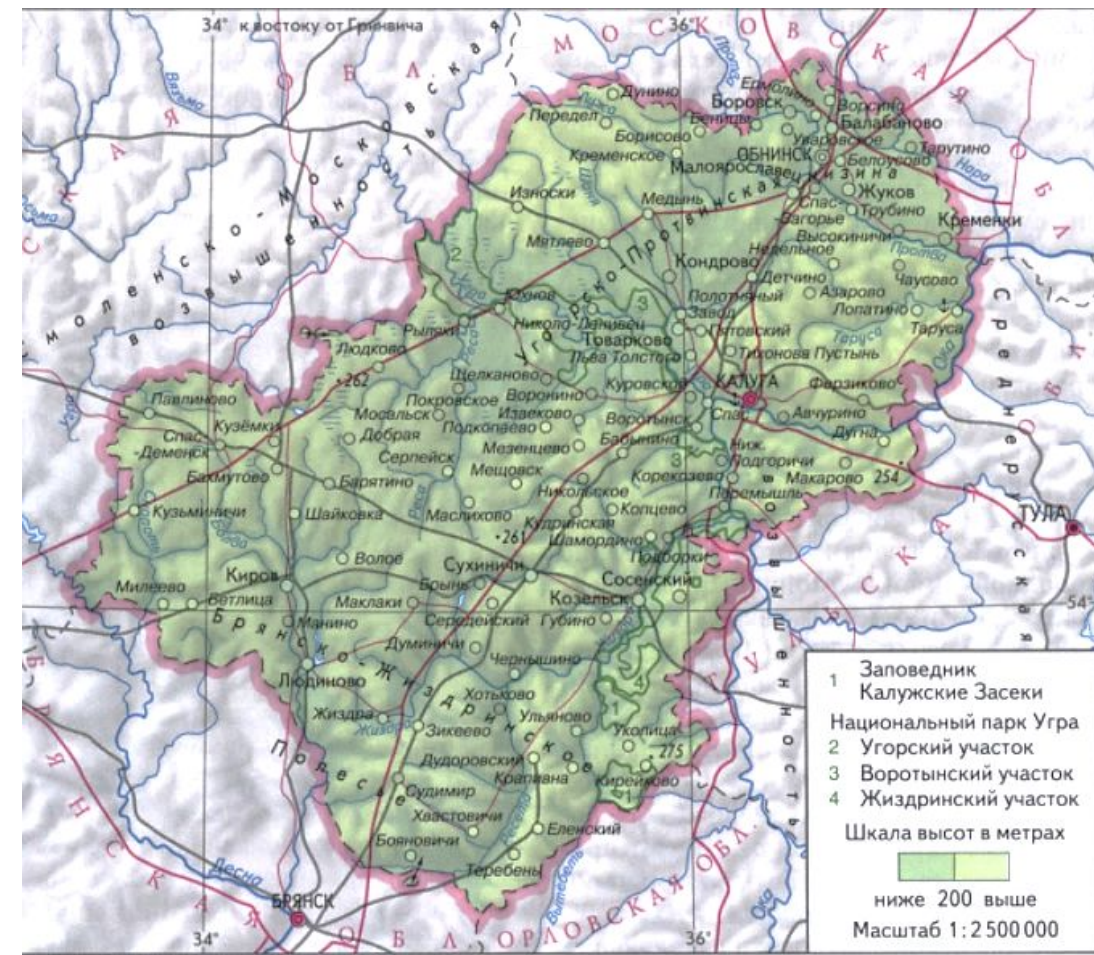
Культурно-ландшафтное районирование

культурно-ландшафтное районирование Калужской области раскрывает многие ее пространственные особенности, которые должны учитываться при разработке перспективных планов социально-экономического развития области, при распространении на уникальные историко-культурные и ландшафтные районы нестандартных систем хозяйствования и охраны памятников культуры и ландшафта, для организации историко-культурных и ландшафтных заповедников и заказников.



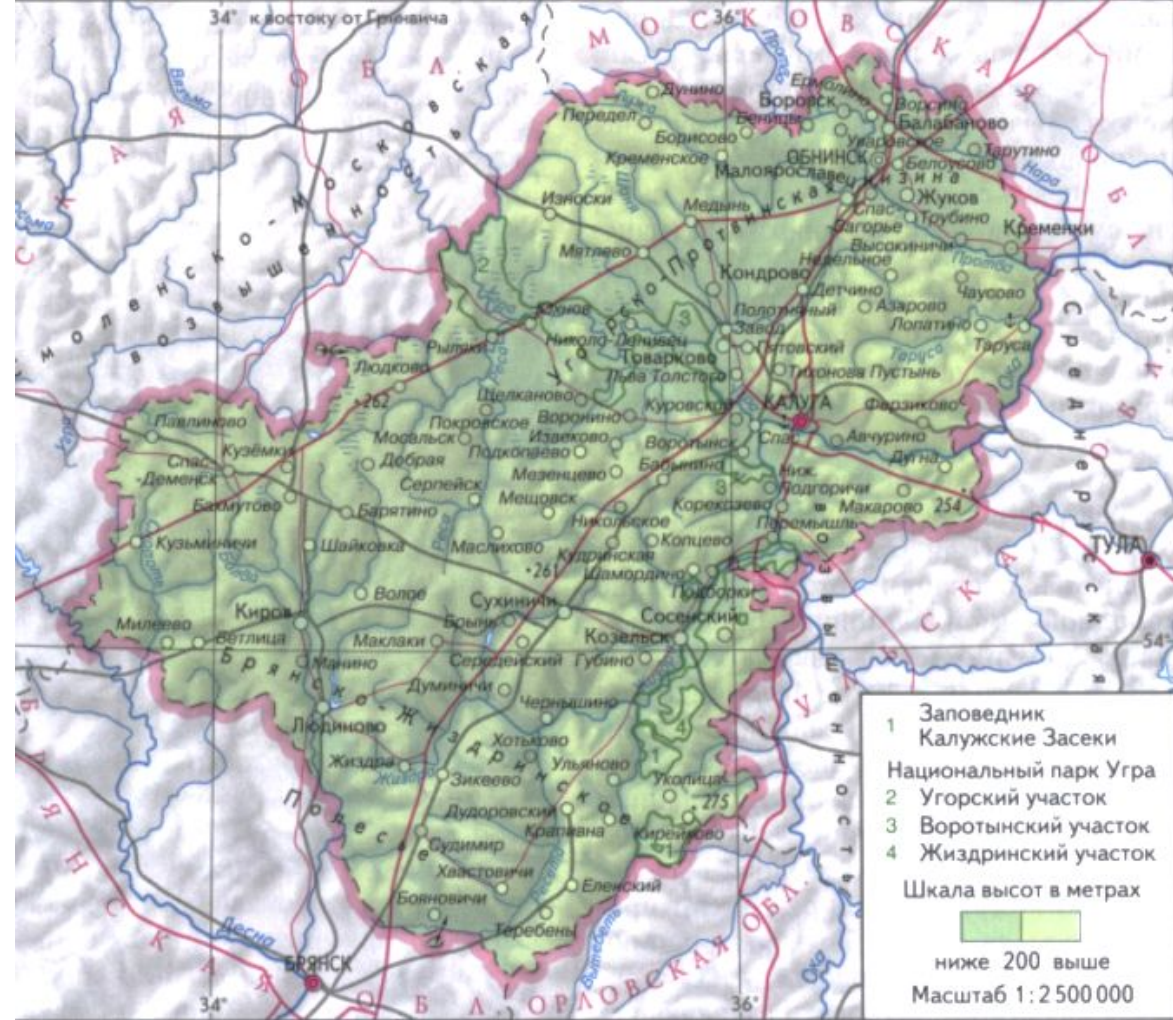
1. Южная культурно-ландшафтная зона.

В её состав входят 18 культурно-ландшафтных районов: Снопотьский, Верхнеболвинско-Песочненский, СреднеБолвинский, Нижнерессетинский, Неполодский, Бетлицкий, Драгожаньский, Верхнежиздринский, Верхнеловатянский, Подбужско-Хвастовичский, Среднехвастовичский, Дубровка-Петровский, Западно-Полесский, Восточно-Полесский, а также города Жиздра, Киров, Людиново и посёлок Думиничи.



2. Северо-западная культурно-ландшафтная зона.

Занимает север и северо-запад области, располагается на южной окраине Смоленско-Московской возвышенности в бассейне р. Угра и ее притоков. Она включает в себя следующие районы: Спас-Деменск, Кудиново-Ильинский район, Дашино-Котовский район, Чумазово-Милотичский район, Восточно-Боровский район, Николо-Ленивецкий район, Ленско-Мощинский район, Верхнеужатский район, Среднересский район, Ужать-Неручский район, Спас-Деменский район, Кременский район, г. Мосальск, г. Юхнов, Болвинский лесной район, г. Медынь, Угорско-Протвинский лесной район.



3. Северо-Восточная культурно-ландшафтная зона.

Располагается на северо-западной окраине Среднерусской возвышенности. На востоке междуречья рек Протва и Ока преобладают средне-, а в приречных полосах сильнорасчлененные эрозионные равнины. Характерная особенность этого участка – наличие плоских, местами заболоченных водоразделов, в большинстве случаев залесенных. Почвы здесь дерново-слабо- и среднеподзолистые суглинистые, формирующиеся на покровных суглинках. По склонам крутых речных долин рек Ока, Таруса и Протва распространены светло-серые лесные почвы. Северо-Восточная зона включает следующие районы: г. Боровск, Центрально-Боровский район, Истья-Нарский район, Протвинский район, Малоярославецкий шоссейный район, Угорско-Суходревский район, Ферзиковский район, Окский район, Правобережносуходревский район, Дугнинский район, Тарусско-Суходревский район, Огубский район, Древневоротынский район, Дубровка-Дольский район, Калужка-Окский район, Тарусский район, Грабцево-Красногородковский район, Авчурино-Ахлебининский район, г. Малоярославец, г. Таруса, г. Калуга, г. Жуков, посёлок Дугна, г. Кондрово, посёлок Полотняный Завод, г. Ермолино, г. Балабаново, г. Обнинск, г. Белоусово, г. Кременки, посёлок Куровской, посёлок Товарково, посёлок Воротынский, Наро-Протвинский лесной район, Окско-Протвинский лесной район, посёлок Пятовский, Правобережноокский лесной район.

4. Центральнo-Калужская культурно-ландшафтная зона.

Занимает центральное и юго-восточное положение в области.

Центральная часть – Мещовское ополье – окаймлена на большом протяжении широкими древними долинами рек Угра, Ока и Жиздра. От соседних природных ландшафтов этот обширный участок отличается возвышенным положением (значение его абсолютной высоты в среднем колеблется около 200-240 м), значительным эрозионным расчленением, распаханностью территории, полого-волнистым рельефом и преобладанием в почвенном покрове светло-серых, а местами и серых лесных почв. Первичный растительный покров, который был представлен широколиственными лесами – дубравами в комплексе с обширными влажнолуговыми полянами, почти полностью уничтожен распашкой. Значительная увлажненность Мещовского ополья в доисторическое время, связанная с высоким уровнем стояния грунтовых вод, и богатство почвообразующих пород элементами питания растений обеспечили сравнительно высокое плодородие почв. Поэтому этот край явился очагом древнего земледельческого освоения.

Центральнo-Калужская культурно-ландшафтная зона включает в свой состав следующие районы: Окско-Жиздринский район, Мещовское ополье, Ульяновское ополье, Левобережновытебетский район, Окско-Вытебетский район, Киреево-Гремяченский район, Гришово-Куракинский район, г. Мещовск, Козельско-Дешовкинский район, г. Козельск, г. Сосенский, посёлок Середейский, Вытебетско-Жиздринский лесной район.

Геоэкологическое районирование по бассейновому принципу

В результате проведённых исследований было установлено, что реки бассейнов Оки и Десны в пределах Калужской области имеют широкий диапазон изменения качества воды. Большинство рек в верхнем течении имеют 2-3 (чистые и умеренно загрязненные) классы качества. В урбанизированных зонах может ухудшаться качество воды до 5-6 классов (грязные и очень грязные). К устью обычно качество воды по сравнению с верхним течением ухудшается.

Анализ условий формирования и изменения качества поверхностного и подземного стока показал, что они находятся в прямой зависимости от степени антропогенной нагрузки на водосборных площадях.

Основываясь на расчетах суммарной антропогенной нагрузки, было подтверждено, что геоэкологические условия бассейнов рек Верхней Оки и Верхней Десны неодинаковы. Наибольшей антропогенной нагрузке подвержены бассейны р. Ока и рр. Протва и Нара. Умеренную антропогенную нагрузку испытывает бассейн р. Десна. Наиболее благоприятная геоэкологическая ситуация складывается в бассейнах р. Угра (95 б) и р. Жиздра.

В результате оценки антропогенной нагрузки на бассейны р.р. Десна, Ока, Жиздра, Угра, Протва и Нара в пределах Калужской области было проведено их геоэкологическое районирование.

Результаты исследований свидетельствуют о необходимости принятия экстренных мер по охране не только рек, но и их водосборов. И прежде всего это должно коснуться урбанизированных территорий, где степень геоэкологической опасности наиболее высокая.

Геоэкологическое районирование и методы оценки геоэкологического состояния водосборных бассейнов могут быть использованы при их мониторинге на территории Калужской области

Выделение функциональных районов на территории Калужской области

На территории Калужской области сложились многочисленные системы расселения разных рангов.

В основе их формирования лежат социальные связи – трудовые, учебные, культурно-бытовые поездки.

Центры этих систем представляют собой сосредоточение учреждений, предоставляющих населению различные услуги (центры обслуживания), производственных предприятий (центры производства) и имеют между собой, а также с окружающей их сельскую местность разнообразные производственные связи. Все крупные населенные пункты, таким образом, являются фокусами социальных и производственных связей.

Территория, тяготеющая к определенному центру, образует зону его влияния и может быть названа узловым районом данного центра или функциональным районом – районом, выделенным в соответствии с реально существующими связями, районом, в котором функционируют различные предприятия сферы обслуживания и производственной инфраструктуры, имеющими местное значение. Узловые районы многоуровенны (иерархичны): районы, возглавляемые небольшими центрами, входят в состав более крупных районов. В самых общих чертах выделяются такие их уровни как низовой (в пределах сельской администрации, крупного сельскохозяйственного предприятия), межхозяйственный, районный, межрайонный (внутриобластной), областной, межобластной, или региональный (в пределах крупного экономического района).

Исходя из сказанного выше, на территории Калужской области было выделено 7 функциональных районов. Но фактическая сформированность, т.е. внутренняя связность, не всех районов одинакова.

Действительно сложившимися можно считать Калужский и Малоярославецкий функциональные районы.



Социально-экономическое районирование Калужской области

Социально-экономические районы Калужской области



Условные знаки

- Жидра - центр социально-экономического района
- Южный - название социально-экономического района

Рис. 11. Социально-Экономический районы Калужской области

Для расчета показателей индикаторов по выделенным социально-экономическим районам применена модернизированная нами формула:

$$I = \frac{X_i - X_{min}}{X_{max} - X_{min}}$$

где I – показатель индикатора, X_i – показатель рассматриваемого со-циально-экономического района, X_{min} – минимальное значение показателя по району, X_{max} – максимальное значение показателя по району.

Шкала оценки социально-экономической ситуации

Значения индикаторов	Социально-экономическая ситуация
0,75 – 1	Весьма благоприятная
0,5 – 0,74	Благоприятная
0,25 – 0,49	Неблагоприятная
0 – 0,24	Кризисная

Социально-экономические районы Калужской области



 Благоприятная социально-экономическая ситуация

 Неблагоприятная социально-экономическая ситуация