

# Картина В.М. Васнецова «Богатыри»: реальность и миф



# Цель проекта:

1. Изучить историю создания картины «Три богатыря»
2. Существовали ли у героев картины реальные прототипы.
3. Соответствует ли изображенные детали реальности.

# Методы исследования:

1. Изучить информацию из различных источников: книги, интернет, библиотека, детские познавательные телепередачи.
2. Рассмотреть изображение богатырей: иллюстрации в книгах, репродукции картин.
3. Проанализировать полученную информацию.



# Виктор Михайлович Васнецов

- Виктор Михайлович Васнецов родился в семье православного священника.
- Учился в духовном училище, затем в Вятской духовной семинарии. С благословения отца оставил семинарию с предпоследнего курса и уехал в Петербург для поступления в Академию художеств. По окончании Академии ездил за границу.









# Набросок картины «Богатыри»



# Картина Васнецова “Три богатыря”



- Картину «Три богатыря» Васнецов написал в 1898 году, над этим поистине исконно русским живописным шедевром он трудился около двадцати лет. Три богатыря гордо стоят на холмистой равнине под хмурым пасмурным небом Отчизны, в любой момент наши богатыри готовы отразить врага и защищать свою любимую Родину -матушку Русь.



# Илья Муромец



## Илья Муромец

- На исполинском вороном коне самый могучий богатырь – Илья Муромец. С удивительной лёгкостью держит он «палицу булатную сорока пудов».
- Илья – самый старший из богатырей, густая седая прядь выбилась у него из-под шлема.
- Илья – крестьянин, на нём простой шлем и обычная кольчуга.
- Конь под стать богатырю, такой же мощный, сильный.



## Виктор Васнецов

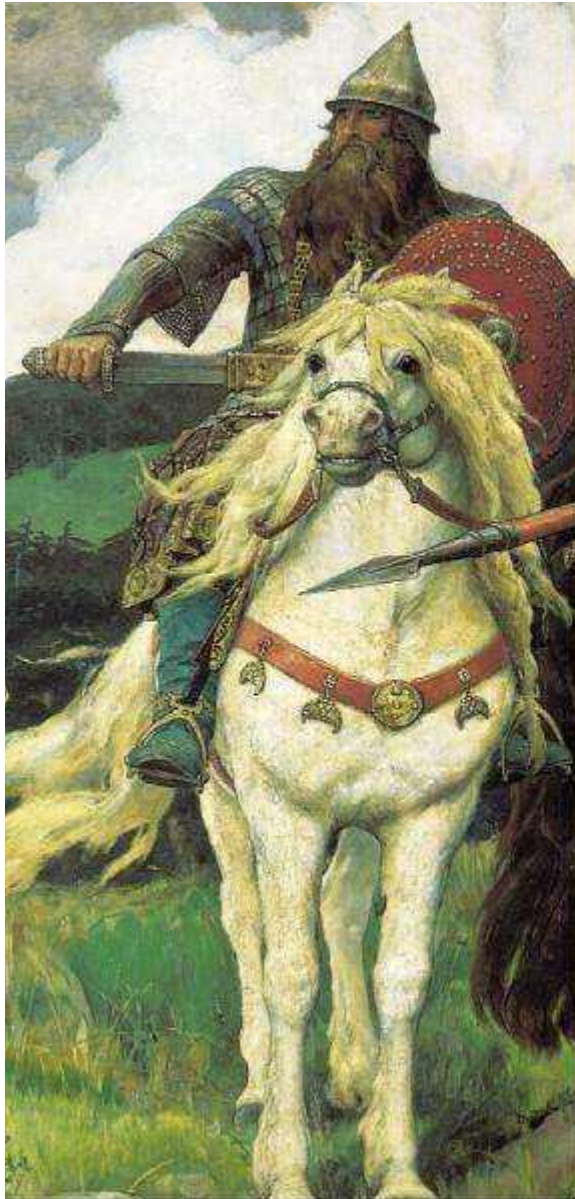
Изображенный здесь крестьянин Иван Петров Владимирской губернии послужил прообразом Ильи Муромца, героя легендарной картины Богатыри. Васнецов сделал этот этюд в 1883 году, а самих богатырей закончил в 1898 году.



«Портрет крестьянина И. Петрова». 1883



# Добрыня Никитич



## Добрыня Никитич

- Былины говорят, Добрыня знатного происхождения, сын рязанского князя.

Он выделяется нарядностью одежды и красотой воинского снаряжения. Сверкает серебром его кольчуга, щит украшен жемчугами.

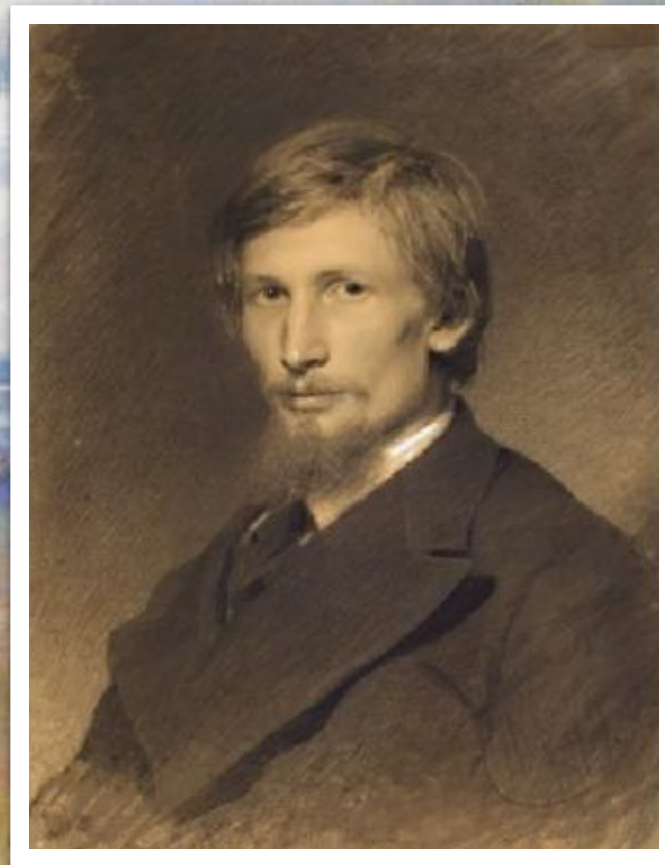
- Красавец белый конь в нарядной сбруе с золотыми украшениями.



Добрыня Никитич



Виктор Михайлович  
Васнецов







# Алëша Попович

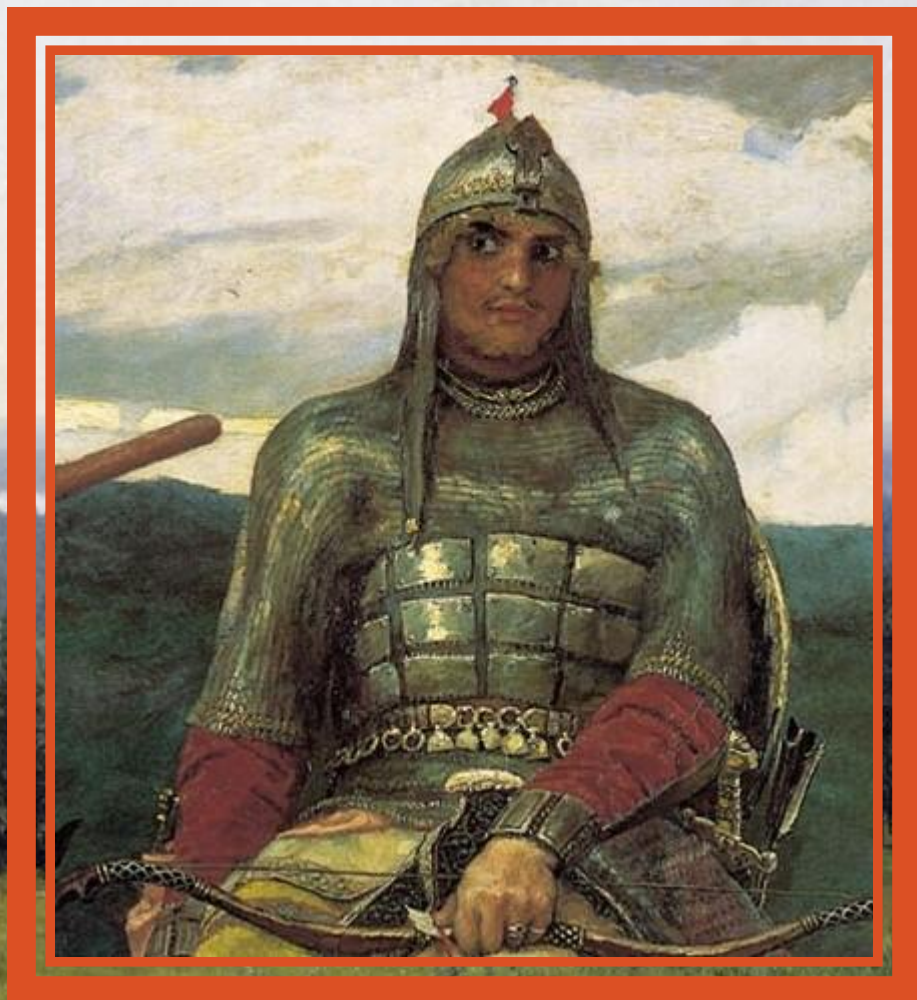
- *Алëша Попович — третий всадник. Ни в чём от своих боевых товарищей не отстаёт. И кольчуга на нём надета, и на коне он ловко сидит, и лук наготове держит. И всё-таки он не такой, как Илья и Добрыня. Не только потому, что молод и строен. Взгляд у Алëши мечтательный, тихий. И поза иная. Голову наклонил, одна рука спокойно свешивается.*
- *А приглядишься — заметишь, что Алëша захватил с собой гусли. Художник, наверное, хотел этим сказать, что любит Алëша песни петь, на гусях звончатых играть. И зритель чувствует — душа у Алëши тонкая, поэтическая. Эти качества русского человека тоже хотел передать Васнецов в «Богатырях».*



Андрей Саввич Мамонтов



Алеша Попович







**Меч**-наступательное оружие .Меч-символ княжеской власти. Меч имеет прямой обоюдоострый клинок.Меч носили в кожаных ножнах на поясе.На мече в языческие времена клялись.

**Шлем**- «шапка ерихонская»,с остроконечным верхом.

**Щиты**-круглые и миндалевидные.Защитное вооружение русского воина.



**Кольчуга**- длинная рубаха ,сплетенная из металлических колец. На одну кольчугу уходило около 20 тысяч колец. Вес ее доходил до 17 кг. Были смешанные кольчатопластинчатые доспехи.

**Булава**- шипованное оружие,вес-200-300 гр. Длина рукояти-50-60 см.,толщина-2-6 см.

**Копье**-длина-2,2 м.Толщина-3 см.Древко изготавливали из дуба, ясеня, клена. Задумайтесь о силе удара воинов, ломавших о противников древки копий. **Шлем**-шишак





**Лук** - метательное оружие. Лук стрелял на 200-300 шагов, а хороший даже на 500 шагов. Хранили лук в особом футляре-налуче. Стрелы- в колчане. Вместе и то, и другое называлось саадачный прибор. Лук склеивали из твердого дерева, роговых пластин, сухожилий животных. Русский стрелок носил лук на левом боку, колчан-на правом. Хороший стрелок делал 12 выстрелов в минуту.

**Шлем** - на Руси несколько видов. У Алеши Поповича-мисюрка с бармицей. Флажок означает, что он не рядовой дружинник.



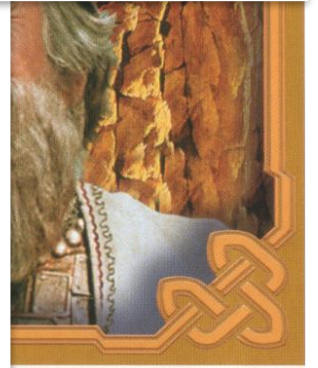








ПО М  
© Союз





**На картине Васнецова,  
В трудный путь разгон беря,  
Вместе вдаль глядят сурово  
Три былых богатыря.**

**А. Безыменский**





# Авторы проекта:

Караваева Алена 8б

Кириллова Виктория 8б

Олейник Лилия 8б

Шкварина Маргарита 8б



# Спасибо за внимание!

