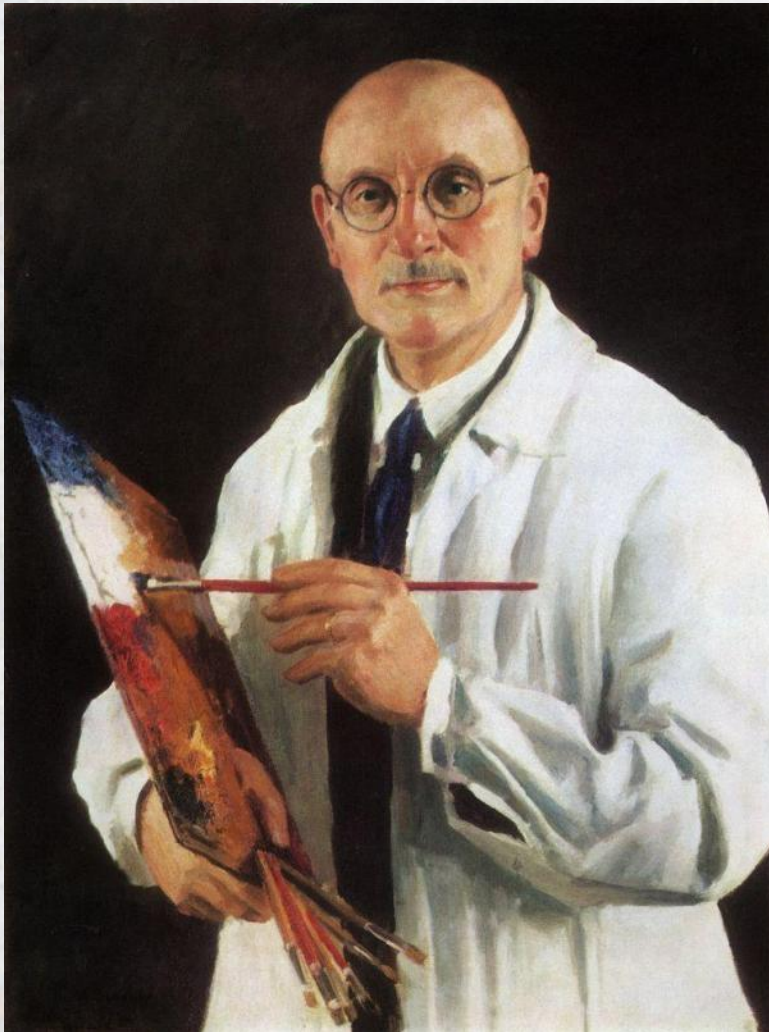


**ПОДГОТОВКА К
СОЧИНЕНИЮ ПО
КАРТИНЕ И.Э. ГРАБАРЯ
«ФЕВРАЛЬСКАЯ
ЛАЗУРЬ»**


Урок развития речи в 5 классе

Игорь Эммануилович Грабарь (1871-1960)



Пейзаж –
изображение
природы в
искусстве

Пейзажист –
художник,
рисующий
пейзажи

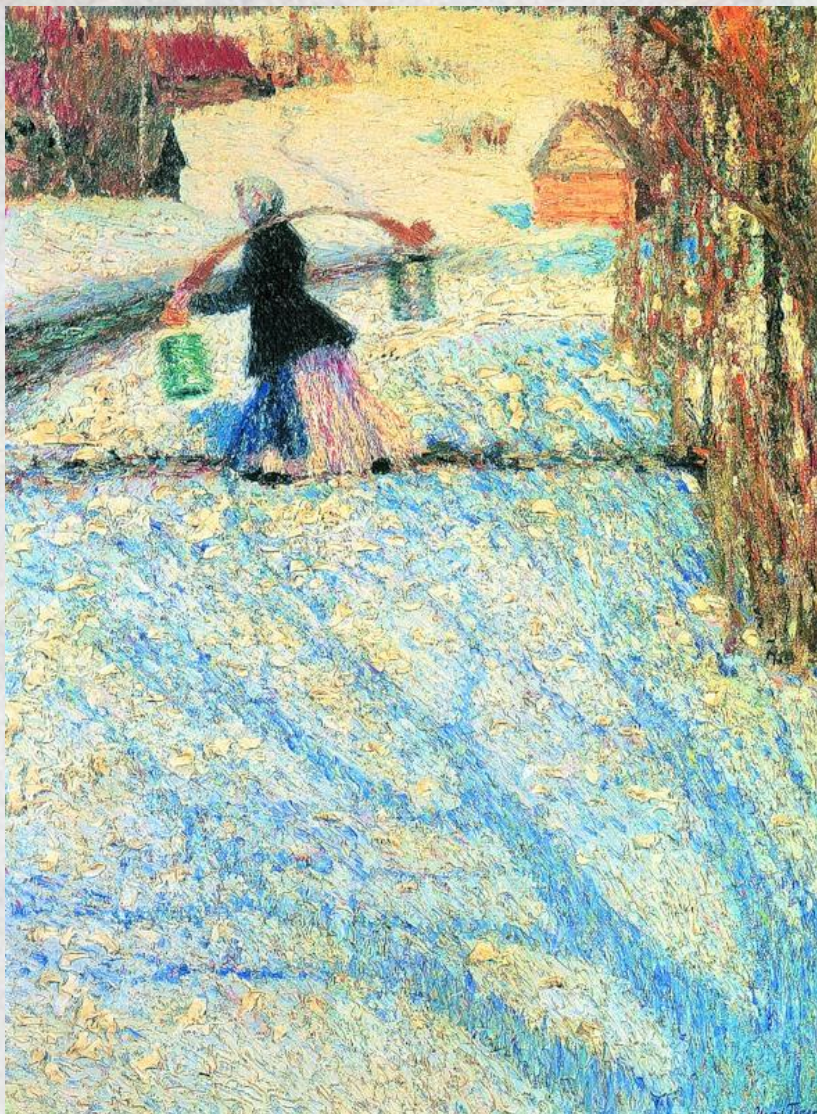


Родился 25 марта 1871 года в Будапеште в семье галицко-русинского общественного деятеля Эммануила Грабаря, избранного в конце 1860-х годов депутатом венгерского парламента. В 1876 году Э.Грабарь переехал в Российскую империю и поселился в Егорьевске Рязанской губернии, где, сдав экзамен на право преподавания французского и немецкого языков, стал работать в местной гимназии под фамилией Храбров[7]. В течение 1879—1880 гг. в Россию переехали его жена с сыновьями. В отличие от старшего брата, Владимира, ставшего известным юристом, Игорь предпочёл карьеру художника. Ещё в Москве он посещал занятия по рисованию Московского общества любителей художеств; с 1892 года начал заниматься в академической мастерской профессора Павла Чистякова, а в 1894 году поступил в Петербургскую академию художеств, где в 1895 году начал заниматься в мастерской И. Е. Репина. В 1896 году он уехал в Европу и в Мюнхене поступил в частную школу-студию Антона Ашбе. К мюнхенскому периоду творчества относятся такие его работы, как «Дама с собакой» (1899) и «Дама у пианино» (1899).

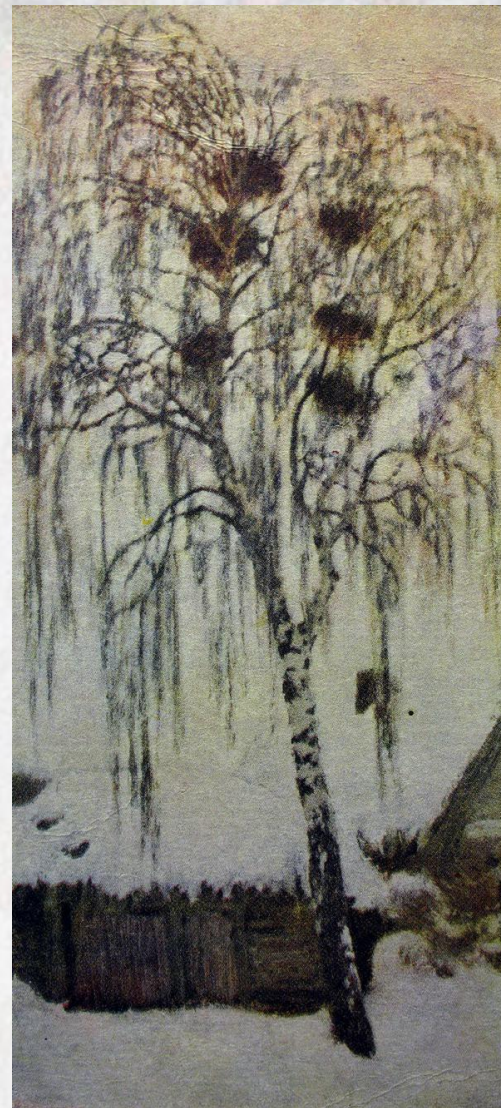
В 1901 году вернулся в Россию; участвовал в работе творческих объединений «Мир искусства» и «Союз русских художников», на выставках которых экспонировались его пейзажи и натюрморты.



«Сентябрьский снег»



«Мартовский
снег»



«Грачиные
гнезда»



«Иней»

«Февральская лазурь»





«Я стоял около дивного экземпляра березы, редкостного по ритмическому строению ветвей. Заглядевшись на нее, я уронил палку и наклонился, чтобы ее поднять. Когда я взглянул на верхушку березы снизу, с поверхности снега, я обомлел от открывшегося передо мной зрелища фантастической красоты: какие-то перезвоны и перекликанье всех цветов радуги, объединенных голубой эмалью неба. "Если бы хоть десятую долю этой красоты передать, то и это будет бесподобно", - подумал я».



«Настали чудесные, солнечные, февральские дни. Утром, как всегда, я вышел побродить вокруг усадьбы и понаблюдать. В природе творилось что-то необычайное. Казалось, она праздновала какой-то небывалый праздник лазоревого неба, жемчужных берёз, коралловых веток и сапфировых теней на сиреновом снегу».



Лазурь – светло-синий цвет.

- Почему так названа картина?
- Какое время года изображено на картине?
- Какое время суток?
- Что мы видим на переднем плане?
- Что мы видим на верхних ветках?
- Что мы видим на заднем плане?
- Какой цвет является основным в картине?
- Какого цвета небо на переднем плане и на дальнем, т.е. на горизонте?
- А снег - какой он на солнце и в тени?
- Где на картине вы видите голубые оттенки?
- Какую задачу ставил перед собой художник в этой картине?
- О чём думаете, когда смотрите на картину?

И. Бунин

Ещё и холоден, и сыр
Февральский воздух, но над садом
Уж смотрит небо ясным взглядом,
И молодеет божий мир.

Прозрачно-бледный, как весной,
Слезится снег недавней стужи,
А с неба на кусты и лужи
Ложится отблеск голубой.

Не налюбуюсь, как сквозят
Деревья в лоне небосклона,
И сладко слушать у балкона
Как снегири в кустах звенят.

Нет, не пейзаж влечёт меня,
Не краски жадный взор подметит,
А то, что в этих красках светит:
Любовь и радость бытия



Снег

Алмазный
Блестящий
Голубеющий
Розовато-голубой
Ленивый
Сверкающий
Сахарный
Запоздалый
Шершавый
Лёгкий
Вязкий
Рассыпчатый
Невинный
Уставший
Тихий
Жемчужный
Коралловый
Белый
Синий
Голубой
Лазурный

Берёза

ветвистая
пушистая
невысокая
тонкая
хилая
стройная
молодая
изящная
печальная
добрая
одинокая

Небо

бездонное
бесконечное
глубокое
грустное
матово-белое
молочное
бесцветное
влажное
свободное
замёрзшее
перламутровое
безоблачное

Описание – тип речи, в котором даются признаки, качества, свойства предмета.

Составьте план сочинения

I. Вступление.

1. Сведения о художнике.
2. Первое впечатление от картины И. Э. Грабаря «Февральская лазурь».

II. Основная часть.

1. Описание деталей картины.
2. Умелое использование красок художником.
3. Настроение, рожденное пейзажем.

III. Заключение.

1. Об отношении автора к своей картине.
2. Мое отношение к произведению.
 - 1) Автор картины.
 - 2) День на картине.
 - 3) Старая береза и ее подруги.
 - 4) Описание снега.
 - 5) Задний план картины.
 - 6) Сине-голубые тени.
 - 7) Настроение от картины

