

Ориентирование в горах

Знаки UIAA

Красота и логика маршрута

Из чего складывается категория
СЛОЖНОСТИ

Ориентирование в горах

Нас никому не сбить с пути, нам пофигу куда
идти

- идем на вершину
- возвращаемся к палаткам
- отклоняться от маршрута опасно
- выбиваться из графика тоже

Так что ориентироваться в горах важно.

Зато просто.

- расстояния, размеры и крутизна искажаются
 - часто плохая видимость
 - компас врет
 - и на gps нельзя положиться



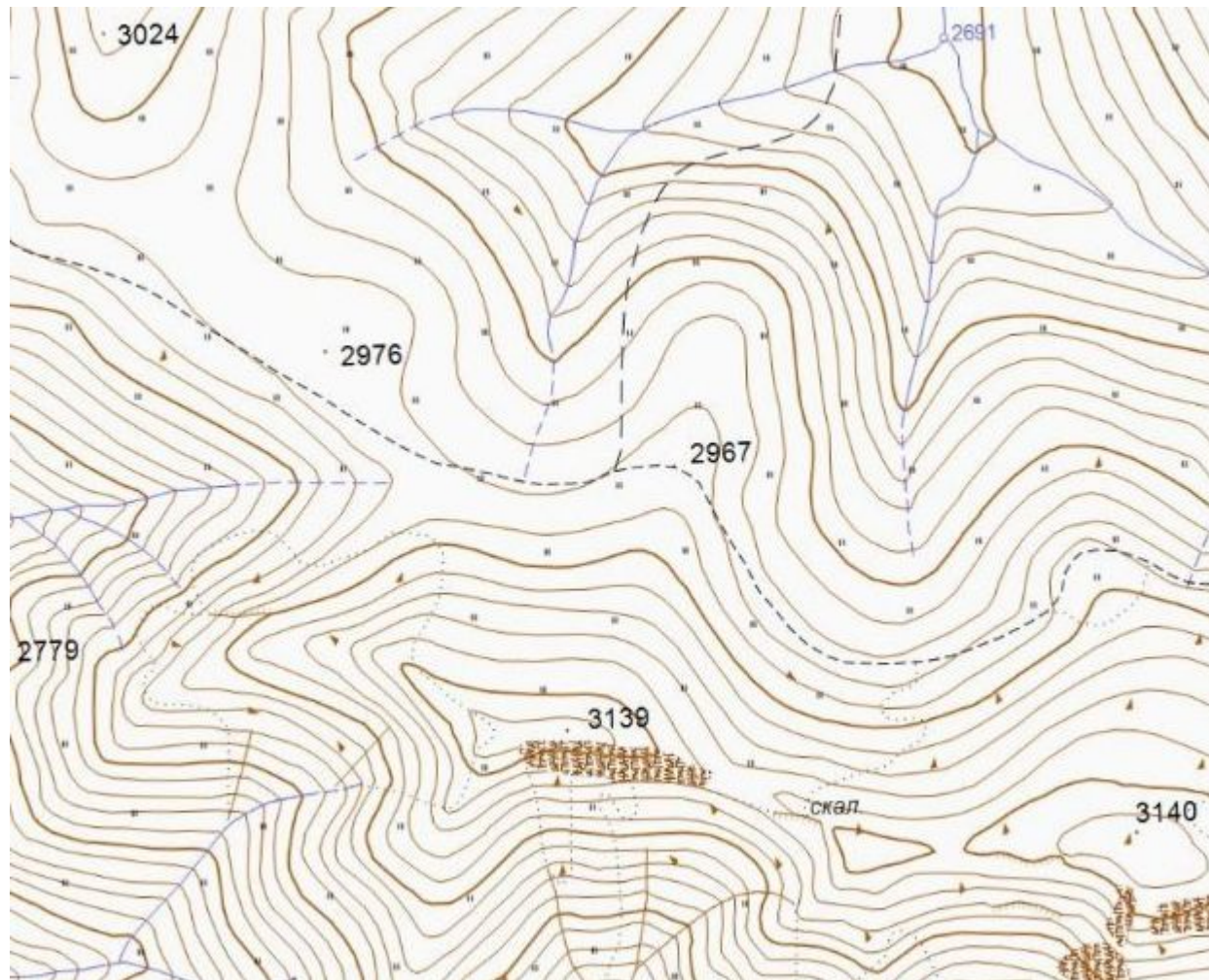
Так что ориентироваться в горах непросто.

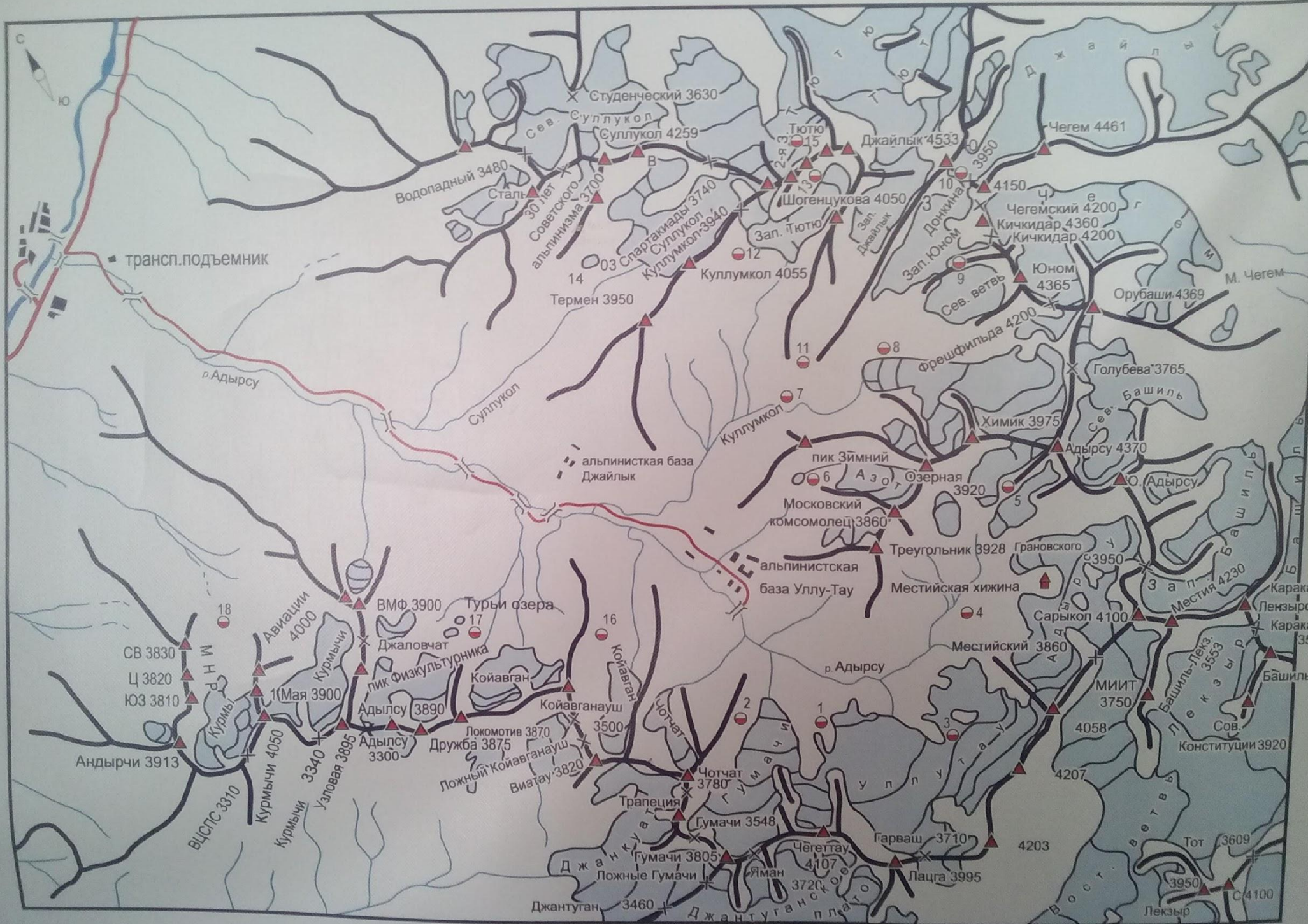
Мы все пропали.

- ориентирование больше практика, чем теория
- тренироваться можно и на равнине
- первые выходы будут с инструктором

Так что всё ок =)

Опережающий азимут





- 1. Чегемские ночевки
- 2. Ночевки Гумачи
- 3. Абалакские ночевки
- 4. Местийские ночевки
- 5. Ночевки под стеной Тютю
- 10. Ночевки "На перевале Донкина"
- 11. "Райские" ночевки
- 12. Верхние Тютюские ночевки
- 13. Ночевки под стеной Тютю



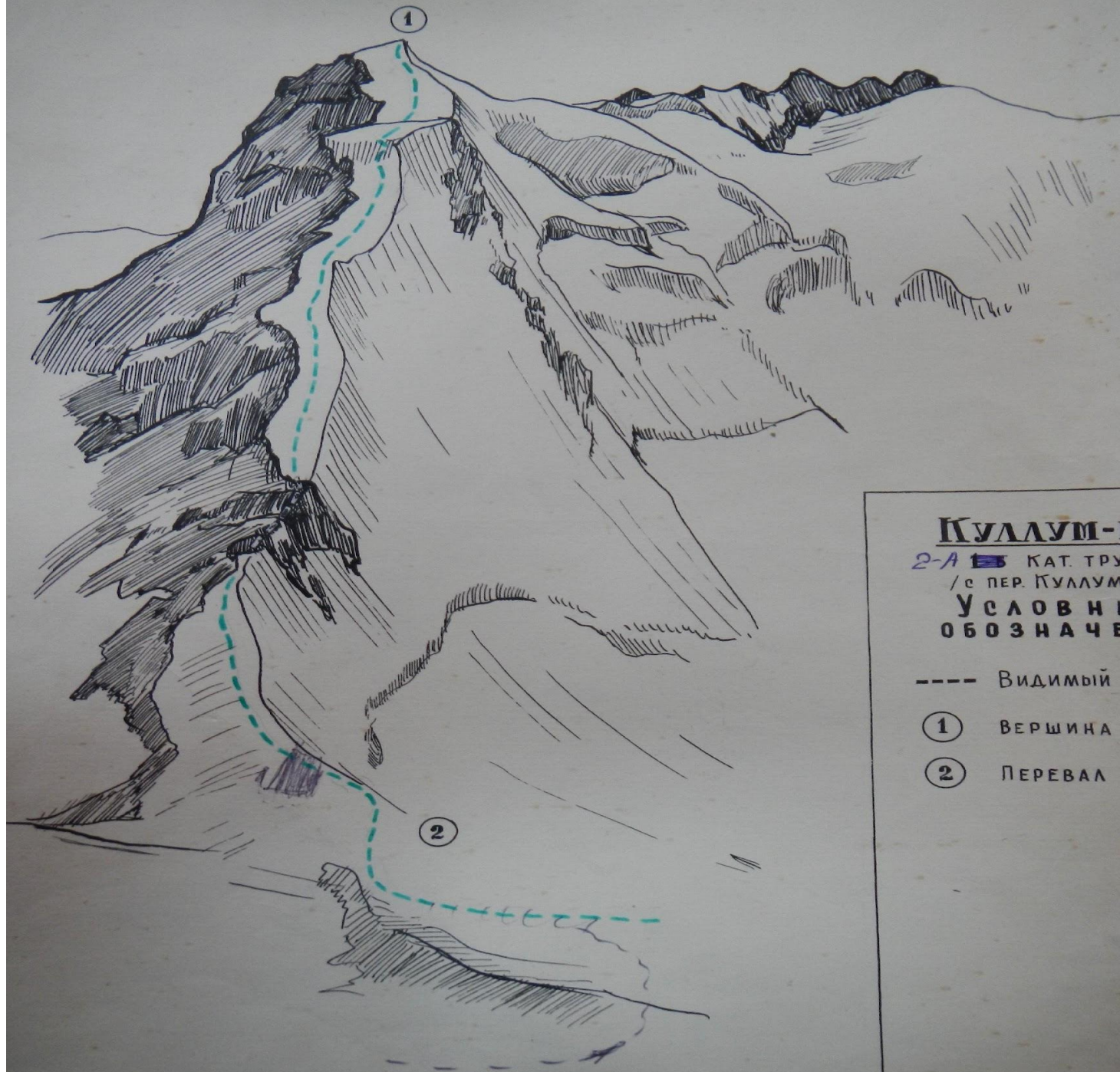
№ п/п	Точки страховки	Описание участка	Протяженность	Крутизна	к/сл	Примечание
R1		Осыпной склон, закрытый ледник	500	15-20	I	
R2		Снежный склон	100-150	20-25	II	
R3		Скальный, простой, разрушенный гребень	300-400	20-30	II	
R4		Широкий, осыпной гребень	250-300	20-25	I	

Описание маршрута


От АУСБ "Улу-тау" по дороге спуститься до Старого Джайлыка. Перейти по мосту на правый берег реки Кулумкол-су и по тропе мимо коша подняться к последней, большой поляне под конечными моренами ледников ущелья. Здесь свернуть влево и по крутой тропе на травянистом склоне, затем осыпям, выйти на Райские ночевки. Исходный бивуак.

R0-R1. От исходного бивуака подниматься по тропе затем по осыпному склону. Далее тропа раздваивается, правая идет на ночевки «У Черных скал», другая резко влево на плечо пика Шогенцукова. С плеча пика Шогенцукова спустится на ледник и пересечь его в направлении перевала Кулумкол.

R1-R2. По широкому снежно-ледовому склону подняться на перевал Кулумкол



Куллум-кол

2-А  КАТ. ТРУДН.
/с пер. Куллумкол/

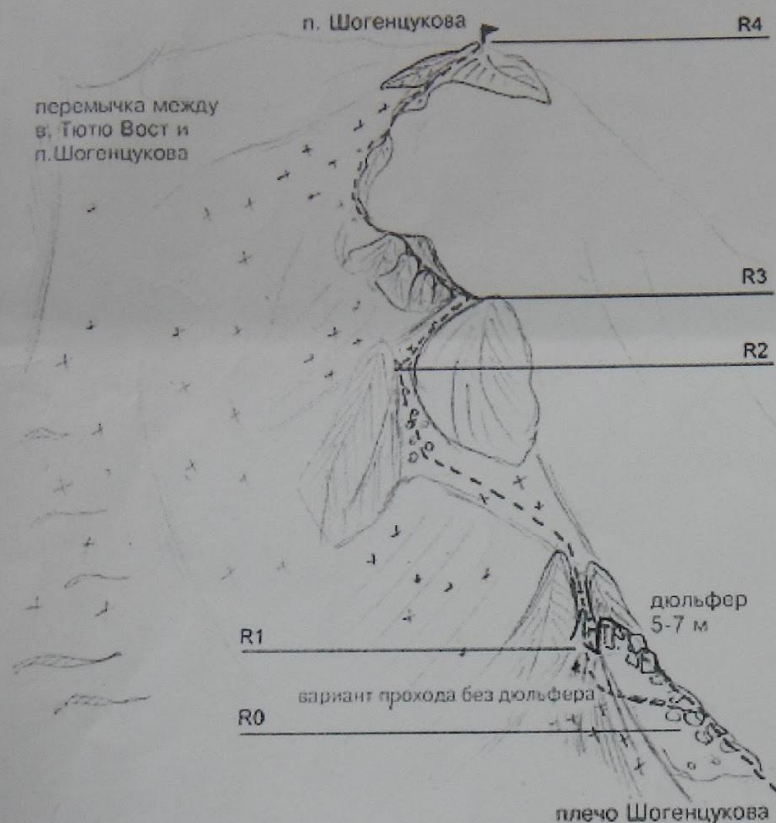
УСЛОВНЫЕ ОБОЗНАЧЕНИЯ:

---- Видимый путь

① ВЕРШИНА 4154

② ПЕРЕВАЛ 3940

Схема УИАА:



Описание маршрута:

R1. От плеча Шогенцукова, не спускаясь на ледник, сворачиваете направо на Южный гребень пика Шогенцукова. По крупной осыпи и скальным блокам доходите до резкого провала в гребне. Здесь короткий 15-20 м. дюльфер на перемычку Ю. гребня (имеются дюльферные петли). Есть второй вариант выхода на перемычку. Не доходя до места дюльфера, можно уйти влево по полкам и траверсировать по крутому ледовому склону 40 м.

R2. Из провала по небольшому 15-20 м кулуару (живые камни) подняться на снежное ровное широкое плато и двигаться по нему прямо и чуть левее в сторону большого осыпного, в начале сезона возможно заснеженного, кулуара. Подъем 70-80 м по кулуару и в конце его свернуть направо на 90°.

R3 - R4. Здесь ключевой участок маршрута - ледовый склон 50-60м 40-45°. Подъем по льду влево-вверх к скалам и, далее двигаясь слева от скал, выход на гребень. На гребне свернуть налево и двигаться вначале придерживаясь левой стороны по монолитным скалам гребня, затем по снежнику. Выйдя на снежный предвершинный взлет, забывая немного вправо, выходите на осыпи, далее повернув направо доходите до вершины. От плеча Шогенцукова 4-6 часов.

Для спуска вернуться немного назад по пути подъема, но не уходя налево на гребень, свернуть направо на уходящий вниз крутой снежный склон. Сначала по крутому, постепенно выполаживающемуся снежному склону спускаетесь на ледник. Внимание! Через весь склон проходит подгорная трещина. От вершины до ледника 20

Знаки UIAA

	Камин
	Пробка
	Кулуар
	Плита/Стена
	Внутренний угол
	Трещина, проходимая свободным лазанием
	Полосы воды
	Склон
	Ребро/Гребень
	Полка
	Гребень
	Скальное нависание
	Снежный карниз
	Потолок
	Ниша/Мульда
	Снег/Фирн/Лед
	Осыпь/Камни
	Трава

	Дерево
	Горная сосна
	«Песочные часы»
	Крюк
	Шлямбур
	Ключевой участок
	Перила (веревочные)
	Место страховки/ Станция
или 	
	Биувак
или 	
(уст.) 	
	Спусковая петля
	Маятник
	Видимая линия маршрута
	Невидимая линия маршрута
	Вариант маршрута

Основные факторы, определяющие категорию трудности маршрутов, следующие: 1) трудность отдельных участков, их протяженность и расположение на маршруте; 2) абсолютная высота вершины, одновременно характеризующая изменение категории участков в зависимости от абсолютной высоты их расположения; 3) собственно протяженность маршрута (без учета подходов и спуска, независимо от их протяженности и трудности, по моренам, ледникам, осыпям и т. п.); 4) средняя крутизна маршрута; 5) время, необходимое для прохождения маршрута, отнесенное к группам, подготовленным к данной категории трудности.

К основным факторам, определяющим категорию участка, относятся: его крутизна, характер рельефа, размер, расположение, форма и количество зацепок, выступов, уступов, трещин, расщелин.

Относительными показателями трудности участка могут служить: способ преодоления при подъеме, возможность прохождения с рюкзаком, наиболее рациональный, безопасный и возможный способ спуска, необходимое специальное снаряжение для прохождения участка и для обеспечения на нем безопасности участников.

Участок нулевой (IA) — очень легкой категории: широкие осыпные, травянистые, снежные, сильно разрушенные скальные гребни и склоны крутизной до 15—20°. Преодолевается одновременным движением всей группы в обычной туристской обуви без использования какого-либо специального снаряжения.

Участок первой (I) — легкой категории: осыпные, ледово-снежные, крутизной 20—30° и некрутые скальные участки. Проходится при подъеме и спуске с использованием рук для поддержания равновесия. При прохождении требуется элементарная альпинистская подготовка. Снаряжение: ботинки, ледоруб, для организации страховки — веревка.

Участок второй (II) — простой категории: снежные, ледово-снежные участки крутизной 25—35° и некрутые скалы. Проходится при подъеме и спуске с использованием рук для создания опор. При прохождении требуется элементарная альпинистская подготовка. Снаряжение: ботинки, ледоруб, возможно, кошки, для организации страховки — веревка.

Участок третьей (III) — средней категории: ледово-снежные участки крутизной 35—45°, проходимые, как правило, в три такта или на кошках, крутые скальные стенки, ребра, внутренние углы, каминь с хорошими многочисленными зацепками, выступами, уступами, расщелинами, позволяющими надежно двигаться, или гладкие, но пологие плиты, ребра, гребни. Подъем по данным участкам требует специальной подготовки, осуществляется свободным лазанием, с помощью рук, с рюкзаком. Спуск в основном спортивным способом или дюльфером, возможен и свободным лазанием, хотя и затруднителен. Снаряжение: специальная обувь, кошки, ледоруб, для организации страховки — крючья, карабины, молотки, расходный репшнур, веревка.

Участок четвертой (IV) — выше средней категории: крутые скальные участки с ограниченным количеством зацепок, требующие напряженного свободного лазания и хорошего владения техникой передвижения по горному рельефу (ледово-снежные склоны крутизной 45—55°, гребни с разнообразными карнизами, прохождение которых осуществляется, как правило, на кошках, иногда рубка ступеней). Прохождение с рюкзаком возможно, но сильно затруднено. Спуск в основном дюльфером, в некоторых случаях спортивным способом. Снаряжение: специальная обувь, кошки, ледоруб, для организации страховки — различные крючья, карабины, молотки, расходный репшнур, веревка.

Участок пятой (V) — трудной категории: крутые скалы разнообразного рельефа с очень ограниченным количеством неудобных зацепок, упоров, выступов, имеющие, однако, достаточное количество трещин для создания искусственных опор (ледово-снежные склоны крутизной более 50° , гребни с разнообразными карнизами, которые проходятся, как правило, с рубкой ступеней и созданием искусственных точек опоры). Для прохождения требуется хорошая физическая, техническая и тактическая подготовка. Движение осуществляется свободным лазанием только попеременно, с возможным применением искусственных точек опоры. Подъем с рюкзаком практически невозможен. Спуск — только дюльфером. Снаряжение: специальная обувь, кошки, ледоруб, набор разнообразных крючьев, карабины, молотки, расходный репшнур, веревка, возможны лесенки. Страховка только крючьева.

Участок шестой (VI) — очень трудной категории: предельно трудные гладкие вертикальные и нависающие скалы с весьма ограниченным количеством неудобных зацепок, выступов, уступов, даже трещин, позволяющих организовать искусственные точки опоры и страховку. Требуется высшая альпинистской подготовки.

Исходя из классифицированных маршрутов, можно привести зависимость изменения категории участка от абсолютной высоты его расположения на маршруте. Участок IA категории на высотах 4500— 5000 м приравнивается к участкам I категории; участки IA и I категории на высотах 5000—6000 м — ко II, а на высотах 6000-6500 м — к III категории (маршрутам 3А к/тр); участки IA—II категории на высотах 6500—7000 м — к IV категории (маршрутам 4А к/тр), а выше 7000 м — к V категории (маршрутам 5А к/тр); участки II категории на высотах 5000—6500 м — к III категории; участки III категории на высотах 5000—7000 м — к IV категории, а выше 7000 м — к V категории; участки IV категории на высотах 5000— 7000 м — к V категории, а выше 7000 м — к VI категории; участки V категории на высотах выше 5000 м приравниваются к VI категории.

Маршруты 1А категории трудности: восхождения на вершины высотой до 4500 м над уровнем моря, проходящие по травянистым, осыпным или сильно разрушенным скалам. Маршруты состоят из участков IA категории, возможны 1—5-метровые участки I категории.

Маршруты 1Б категории трудности: восхождения скального, ледово-снежного и комбинированного характера на вершины высотой 2000—5000 м, протяженность собственно маршрута не менее 500 м. Маршрут в основном состоит из участков IA категории, но должен включать 20—30-метровые участки I категории или иметь несколько коротких участков II категории.

Маршруты 2А категории трудности: восхождения и траверсы скального, ледово-снежного и комбинированного характера на вершины высотой 2000—6000 м; протяженность собственно маршрута не менее 500 м. Маршрут в основном состоит из участков IA, I категорий, но должен включать 5—20-метровые скальные или 80—100-метровые ледово-снежные участки II категории.

Маршруты 2Б категории трудности: восхождения и траверсы скального, ледово-снежного и комбинированного характера на вершины высотой 2000—6000 м, протяженность собственно маршрута 500 м и более. Маршрут в основном состоит из участков IA и I категорий, но должен включать 15—30-метровые (и более) скальные, или 80-метровые (и более) ледово-снежные участки II категории, или 2—3-метровые скальные и 20—30-метровые ледово-снежные участки III категории. При организации страховки возможна забивка 1—2 крючьев.

Маршруты 3А категории трудности: восхождения и траверсы скального, ледово-снежного и комбинированного характера на вершины высотой 2500—6500 м, протяженность собственно маршрута 500—600 м и более. Маршрут в основном состоит из участков I и II категорий, но должен включать не менее чем 10—20-метровые скальные и 100—200-метровые ледово-снежные участки III категории. Продолжительность маршрута 4—6 часов и более (Время указывается для групп, подготовленных к маршрутам данной категории, т. е. для 3А к/тр — участников третьего года обучения, выполнивших нормы III спортивного разряда, и т. д.). При организации страховки возможна забивка 2—5 крючьев.

Маршруты 3Б категории трудности: восхождения и траверсы скального, ледово-снежного и комбинированного характера на вершины высотой 2500—6500 м, протяженность собственно маршрута 600 м и более. Маршрут в основном состоит из участков I и II категорий, но должен включать 20—30-метровые (не менее) скальные и 200—300-метровые ледово-снежные участки III категории; могут встречаться 3—8-метровые скальные и 50—100-метровые ледово-снежные участки IV категории. Продолжительность маршрута 5—6 часов и более. При организации страховки возможна забивка 3—8 крючьев. Траверсы должны включать не менее двух маршрутов 3А к/тр и неограниченное число маршрутов 1—2 к/тр.

Маршруты 4А категории трудности: восхождения и траверсы скального, ледово-снежного и комбинированного характера на вершины высотой 2500—7000 м, протяженность собственно маршрута 600 м и более. Маршрут в основном состоит из участков II и III категорий, но должен включать 20—50-метровые скальные или 200—300-метровые (не менее) ледово-снежные участки IV категории. Продолжительность маршрута 6—8 часов и более. При организации страховки возможна забивка 5—20 крючьев. Траверсы должны включать не менее пяти маршрутов 3А, или не менее трех маршрутов 3Б к/тр, или соответственно при одном 3Б не менее четырех 3А, или при двух 3Б не менее одного 3А к/тр.

Маршруты 4Б категории трудности: восхождения и траверсы скального, ледово-снежного и комбинированного характера на вершины высотой 2500—7000 м, протяженность собственно маршрута 600 м и более. Маршрут в основном состоит из участков II и III категорий, но должен включать 40—80-метровые скальные участки IV категории, или 3—5-метровые участки V категории, или 300—400-метровые (не менее) ледово-снежные участки IV категории. Продолжительность маршрута 8—10 часов и более. При организации страховки необходима забивка 8—10 и более крючьев. Траверсы должны включать не менее двух маршрутов 4А к/тр, один из которых может быть заменен (см. маршруты 4А к/тр).

Маршруты 5А категории трудности: восхождения и траверсы скального, ледово-снежного и комбинированного характера на вершины высотой 3000—7500 м, протяженность собственно маршрута 600 м и более. Маршрут в основном состоит из участков III и IV категорий с немногочисленными участками I, II категории, но должен включать 10—40-метровые скальные участки или 300—400-метровые (не менее) ледово-снежные участки V категории. Продолжительность маршрута 10—15 часов и более. При организации страховки требуется забивка 20—40 крючьев. Траверсы должны включать не менее двух маршрутов 4Б к/тр и одного 4А, который может быть соответственно заменен (см. маршруты 4А к/тр), и неограниченное количество маршрутов 1—3-й к/тр.

Маршруты 5Б категории трудности: восхождения и траверсы скального, ледово-снежного и комбинированного характера на вершины высотой 3000—7500 м, протяженность собственно маршрута 700 м и более. Маршрут в основном состоит из участков III и IV категорий, но должен включать 50-метровые (и более) скальные участки V категории, возможны 2—5-метровые скальные участки VI категории или 600—800-метровые ледовые участки (не менее) V категории. Участки I—II категорий практически отсутствуют. Продолжительность маршрута 15—20 часов и более. При организации страховки требуется забивка 30—50 и более крючьев. Траверсы должны включать не менее двух маршрутов 5А к/тр, один из которых может быть заменен (см. маршруты 5А к/тр).

Маршруты 6-й категории трудности: восхождения и траверсы скального и комбинированного характера на вершины высотой от 3500 м, протяженность собственно маршрута 700—800 м и более. Маршрут в основном состоит из участков IV и V категорий, простые и средней трудности участки практически отсутствуют. Маршрут должен включать 20-метровые (и более) участки VI категории. Продолжительность маршрута 40—50 часов и более. При организации страховки требуется забивка 100—150 и более крючьев. Траверсы должны включать не менее трех маршрутов 5Б к/тр, один из которых должен быть стенным.