



Туристско-рекреационные ресурсы: понятие, структура, оценка

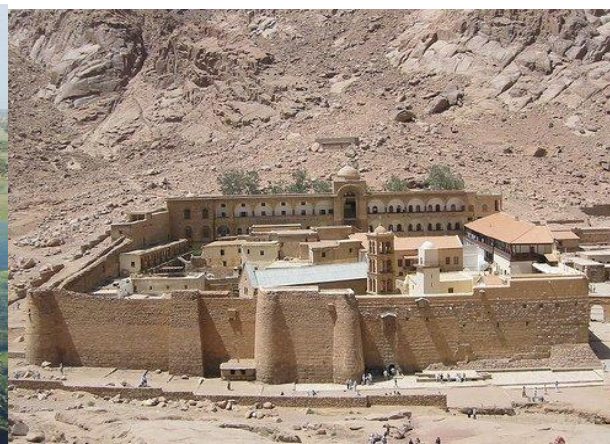
Н.В.ШАБАЛИНА

Зам.декана по дополнительному образованию

к.г.н., доцент кафедры рекреационной географии и туризма

Туристско-рекреационные ресурсы – объекты и явления природного и антропогенного происхождения, которые можно использовать в целях отдыха, туризма и лечения

Туристско-рекреационные ресурсы – природные и антропогенные геосистемы, тела и явления природы, артефакты, которые обладают комфортными свойствами и потребительской стоимостью для рекреационной деятельности и могут быть использованы для организации отдыха и оздоровления определенного контингента людей в фиксированное время с помощью существующей технологии и имеющихся материальных возможностей



Классификация туристско-рекреационных ресурсов

- природные
- культурно-исторические
- социально-экономические
- информационные

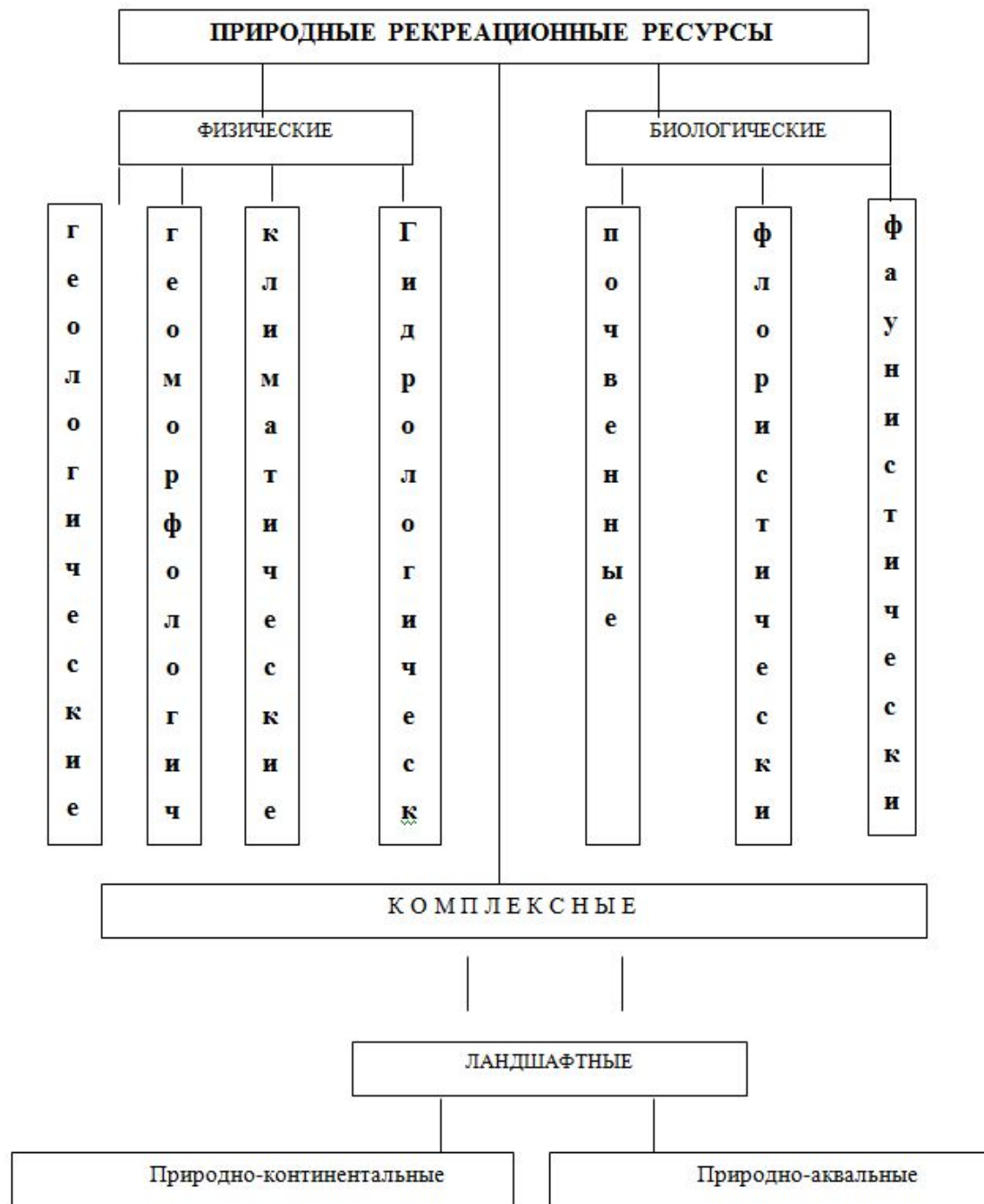


Природные туристско-рекреационные ресурсы - комплекс физических и биологических элементов и сил природы, которые используются в процессе восстановления и развития физических и духовных сил человека, его трудоспособности и здоровья.



Классификация природных туристско-рекреационных ресурсов

- по происхождению;
- по видам рекреационного использования;
- по скорости истощения (быстро истощаемые, медленно истощаемые, неисчерпаемые);
- по возможности самовосстановления и культивирования (возобновимые, относительно возобновимые и невозобновимые);
- по возможности экономического восполнения (восполнимые, невозполнимые);
- по возможности замены одних ресурсов другими.



Каждый тип природных туристско-рекреационных ресурсов обладает собственными, присущими только им признаками и свойствами.

Виды природных туристско-рекреационных ресурсов :

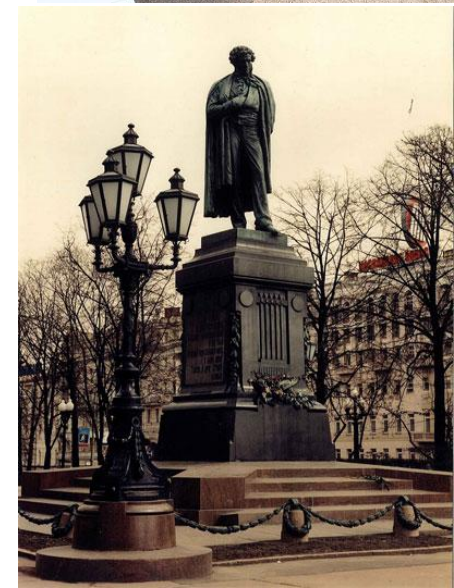
- по возможности использования (прямые и опосредованные);
- по степени аттрактивности;
- по лечебно-оздоровительным свойствам;
- по исторической и эволюционной уникальности (памятники природы, эндемичные и реликтовые формы);
- по экологическим критериям.



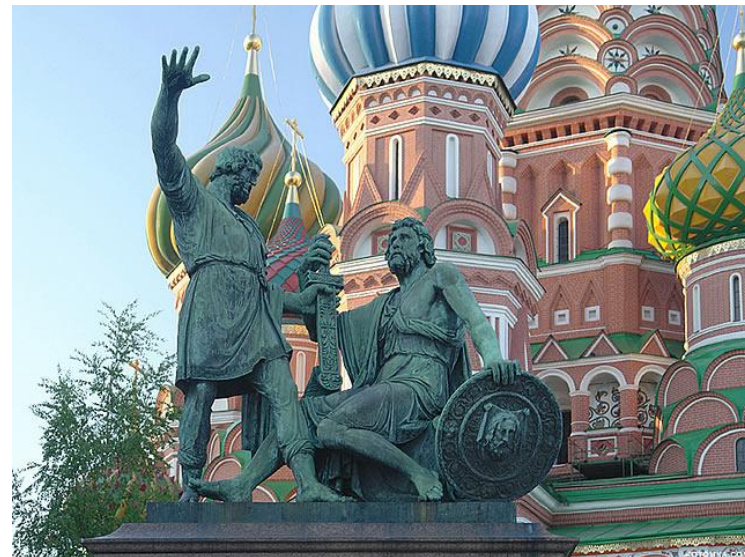
Культурно-исторические туристско–рекреационные ресурсы – объекты и явления социо-культурной среды

5 ОСНОВНЫХ ВИДОВ:

- памятники истории
- археологии,
- градостроительства и архитектуры,
- искусства,
- документальные памятники



Памятники истории - здания, сооружения, памятные места и предметы, связанные с важнейшими культурно-историческими событиями в жизни народа, развитием общества и государства, войнами, международным сотрудничеством, а также с развитием науки и техники, с жизнью выдающихся политических, государственных, военных деятелей, народных героев, деятелей науки, литературы и искусства.



Памятники археологии – это городища, курганы, остатки древних поселений, укреплений, производств, каналов, дорог, древние места захоронений, каменные изваяния, наскальные изображения, старинные предметы, участки культурного исторического слоя древних населенных пунктов.



Памятники градостроительства и архитектуры: архитектурные ансамбли и комплексы, исторические центры, кварталы, площади, улицы, остатки древней планировки и застройки городов и других населенных пунктов; сооружения гражданской, промышленной, военной, культовой архитектуры, народного зодчества, а также связанные с ними произведения монументального, садово-паркового искусства.



К **памятникам искусства** относятся произведения монументального, изобразительного, декоративно-прикладного и иных видов искусства.



Документальные памятники – это акты органов государственной власти и органов государственного управления, другие письменные и графические документы, кино фотодокументы и звукозаписи, а также древние и другие рукописи и архивы, записи фольклора и музыки, редкие печатные издания.



По состоянию на 2016 год в Списке всемирного наследия — **1031** объект, из которых **802** являются культурными, **197** — природными и **32** — смешанными

Лидеры по числу объектов Всемирного наследия:

1. Лидеры по регионам
2. Лидеры по странам
3. Лидеры по объектам культурного наследия
4. Лидеры по объектам природного наследия

Критерии отнесения объектов к объектам всемирного наследия

Изначально (с 1978 г.) существовали только критерии для объектов культурного наследия — этот список насчитывал шесть пунктов.

Затем для восстановления некоего равновесия между различными континентами появились природные объекты и для них список из четырёх пунктов.

И, наконец, в 2005 г., все эти критерии были сведены воедино, и теперь каждый объект Всемирного наследия имеет в своём описании хотя бы один из них.



Культурные критерии

- Объект представляет собой шедевр человеческого созидательного гения.
- Объект свидетельствует о значительном взаимовлиянии человеческих ценностей в данный период времени или в определённом культурном пространстве, в архитектуре или в технологиях, в монументальном искусстве, в планировке городов или создании ландшафтов.
- Объект является уникальным или по крайней мере исключительным для культурной традиции или цивилизации, которая существует до сих пор или уже исчезла.
- Объект является выдающимся примером конструкции, архитектурного или технологического ансамбля или ландшафта, которые иллюстрируют значимый период человеческой истории.
- Объект является выдающимся примером человеческого традиционного сооружения, с традиционным использованием земли или моря, являясь образцом культуры (или культур) или человеческого взаимодействия с окружающей средой, особенно если она становится уязвимой из-за сильного влияния необратимых изменений.
- Объект напрямую или вещественно связан с событиями или существующими традициями, с идеями, верованиями, с художественными или литературными произведениями и имеет исключительную мировую важность. (По мнению комитета ЮНЕСКО этот критерий предпочтительно использовать вместе с каким-либо ещё критерием или критериями).



Природные критерии

- Объект представляет собой природный феномен или пространство исключительной природной красоты и эстетической важности.
- Объект является выдающимся образцом главных этапов истории земли, в том числе памятником прошлого, символом происходящих геологических процессов в развитии рельефа или символом геоморфических или физиографических особенностей.
- Объект является выдающимся образцом происходящих экологических или биологических процессов в эволюции и развитии земных, пресноводных, береговых и морских экосистем и растительных и животных сообществ.
- Объект включает в себя наиболее важную или значительную естественную среду обитания для сохранения в ней биологического многообразия, в том числе исчезающих видов исключительной мировой ценности с точки зрения науки и охраны.

социально-экономические туристско-рекреационные ресурсы



- инфраструктурные ресурсы,
- финансово-инвестиционные ресурсы,
- трудовые ресурсы.



Трудовые ресурсы – представляют собой трудоспособную часть населения страны, которая в силу психофизиологических и интеллектуальных качеств способна производить материальные блага или услуги.

Инфраструктурные ресурсы представляют собой объекты общей и специализированной инфраструктуры, вовлеченные в формирование, продвижение и реализацию туристских продуктов и рекреационных услуг.

Финансово-инвестиционные ресурсы - деньги, пущенные в оборот и приносящие доходы.

Информационные ресурсы - это совокупность данных, организованных для получения достоверной информации в самых разных областях знаний и практической деятельности. Законодательство Российской Федерации под информационными ресурсами подразумевает отдельные документы и отдельные массивы документов в информационных системах.

Виды информационных ресурсов:

- Средства массовой информации
- Электронные библиотеки
- Электронные базы данных
- Сайты и сервисы. Сервисы
- Информационный портал





Туристско-рекреационный потенциал

Совокупность туристско-рекреационных ресурсов, их территориальных сочетаний и условий, способствующих удовлетворению потребностей местного населения и рекреантов в туристско-рекреационной деятельности.



Туристско-рекреационный потенциал территории

Туристско-рекреационные ресурсы:

Природные
туристско-рекреационные
ресурсы

Культурно-исторические
туристско-рекреационные
ресурсы

Социально-экономические
туристско-рекреационные
ресурсы

Информационные
туристско-рекреационные
ресурсы

Условия реализации туристско-рекреационного потенциала

Общественно географическая ситуация:

- а) собственно рекреационно-географическое положение;
- б) доступность территории потребителям туристско-рекреационных услуг;
- в) общий уровень социально-экономического развития территории;
- г) наличие общезыстройственной инфраструктуры, включая социальную;
- д) место туристско-рекреационного комплекса в хозяйственном комплексе территории;
- е) атмосфера гостеприимства.

Геополитическая ситуация:

- а) безопасность территории и отсутствие пограничных конфликтных зон;
- б) экономическая и политическая стабильность;
- в) низкая криминогенность.

Организационно-правовые условия:

- а) государственное регулирование и стимулирование развития туристской отрасли;
- б) разработанность и сопряженность законодательных актов, определяющих туристско-рекреационную деятельность, на региональном и федеральном уровнях;
- в) инвестиционная и предпринимательская привлекательность территории;
- г) экономические механизмы стимулирования туристско-рекреационной деятельности;
- д) упрощение туристских формальностей (паспортно-визовый режим, таможенное законодательство и т.д.);
- е) регулирование конфликтных ситуаций при столкновении интересов различных природопользователей

Экологические условия

- а) экологическая обстановка на территории;
- б) наличие ООПТ

Методические подходы к определению «Туристско-рекреационный потенциал» территории

Основные научные подходы	Содержание понятия
Отождествление понятий	Рекреационный потенциал подменяется понятием рекреационные ресурсы
Ресурсный подход	<p>Рекреационный потенциал – совокупность рекреационных ресурсов территории (природных, культурно-исторических), их территориальных сочетаний и условий, активизирующих или лимитирующих развития рекреации.</p> <p>Туристско-рекреационный потенциал - совокупность туристско-рекреационных ресурсов, их территориальных сочетаний и условий, способствующих удовлетворению потребностей населения в туристской и рекреационной деятельности</p>
Системный подход	Туристско-рекреационный потенциал – совокупность частных потенциалов (природного, культурно-исторического, социально-экономического, информационного), а также других потенциалов, возникающих в результате хозяйственного освоения ресурсов территории и определяющих возможности и условия их туристско-рекреационного использования.

Туристско-рекреационный потенциал территории

включает в себя ряд «частных» потенциалов:

- **Природный потенциал** - определяется как туристско-рекреационными ресурсами природного генезиса, так предельным уровнем посещаемости объекта или территории, превышение которого приводит к неприемлемым экологическим последствиям, нарушением взаимосвязей между компонентами геосистемы либо в результате действий самих туристов, либо вследствие функционирования обслуживающей туризм инфраструктуры.
- **Культурно-исторический потенциал** раскрывает емкость объектов культурно-познавательного туризма, характер их использования, значимость, семантическую ценность и доступность для аудитории.
- **Социально-экономический потенциал** – предполагает анализ уровня посещаемости территории туристами и рекреантами исходя из наличия или проектной мощности инфраструктурных объектов, инвестиционных туристско-рекреационных проектов, кадровой обеспеченности.
- **Информационный потенциал** – складывается из различных видов информации, информационных технологических систем и каналов, специализированный туристских информационных центров и созданных и имеющих коммерческую стоимость брендов.

Процедура оценки туристско-рекреационного потенциала



4 основных типа оценки туристско-рекреационного потенциала территории

- функционально-технологический,
- медико-биологический,
- психолого-эстетический,
- экономический.

Функционально-технологическая оценка отражает взаимодействие человека и природной среды посредством «технологии организации» туристско-рекреационной деятельности в рамках соответствующей отрасли хозяйства.

- Проводится с позиции организаторов рекреации
- Помимо комфортности, аттрактивности, учитываются запасы ресурсов, соответствующие площади их распространения, продолжительный период эксплуатации, технические характеристики эксплуатации
- Используется пофакторная оценка каждой составляющей ландшафта исходя из циклов РЗ

Медико-биологический тип оценки

отражает влияние на человека факторов окружающей среды, прежде всего, природных климатических. Включает также анализ и географию распространения природно-очаговых заболеваний на территории.

Психолого-эстетический подход

- Сложность и необъективность
- Неоднозначность и изменчивость представлений об идеале красоты окружающей человека среды
- Историческая тенденция эстетизации пространства
- Подходы к оценке красоты пейзажей:
 - мнение специалистов-экспертов;
 - мнение туристов (потребителей).
- Объективные основания красоты пейзажей:
 - Пейзаж – зрительный образ ландшафта

Смешанные типы оценок

обычно проводятся по аналогии с субъект-ориентированными оценками на первом этапе, однако на втором этапе с помощью математико-статистических процедур выявляются зависимости между свойствами ландшафта и его компонентов и результатами субъективной оценки.

Экономическая оценка туристско-рекреационного потенциала территории предполагает оценку объекта исходя из эффективности вложения в него капитала, при этом ценность объекта на «выходе» имеет денежное выражение.

Подходы к экономической оценке природных рекреационных ресурсов

- Затратный подход
- Доходный подход
- Сравнительный подход
- Рентный подход
- Вне рыночные подходы

Затратный подход основывается на определении величины понесенных или необходимых затрат факторов производства на воспроизводство/восстановление или замещение туристско-рекреационных ресурсов.

Доходный подход заключается в определении стоимости объекта оценки исходя из ожидаемых от него размеров доходов, времени их поступления и рисков.

Сравнительный подход базируется на сравнении оцениваемого объекта с аналогичными по полезности объектами (уже оцененными, недавно проданными и т.п.) с внесением поправок, учитывающих различия между ними.

Рентный подход к оценке туристско-рекреационных ресурсов и потенциала территории основывается на дифференциальной ренте – это добавочный доход, получаемый предпринимателем сверх определенной прибыли на затраченные факторы производства.

Методы качественной оценки туристско-рекреационного потенциала территории основываются на классификации/типологии оцениваемых объектов по признаку величины их потенциала или отдельных составляющих потенциала, а результаты оценки имеют качественное выражение (измеряются по порядковой шкале).

**Для качественной оценки
используются:**

- экспертные методы,
- кластерный анализ (иерархический и метод «К средних»),
- деревья классификации,
- дискриминантный анализ,
- многомерное масштабирование

Уровень реализации туристской деятельности Туристско-рекреационный потенциал	Высокий	Относительно высокий	Средний	Относительно низкий	Низкий
Высокий					Регион 5
относительно высокий					
Средний			Регион 2 Регион 3		
относительно низкий					
Низкий	Регион 1				

Оценка туристско-рекреационного потенциала регионов Центрального Федерального округа

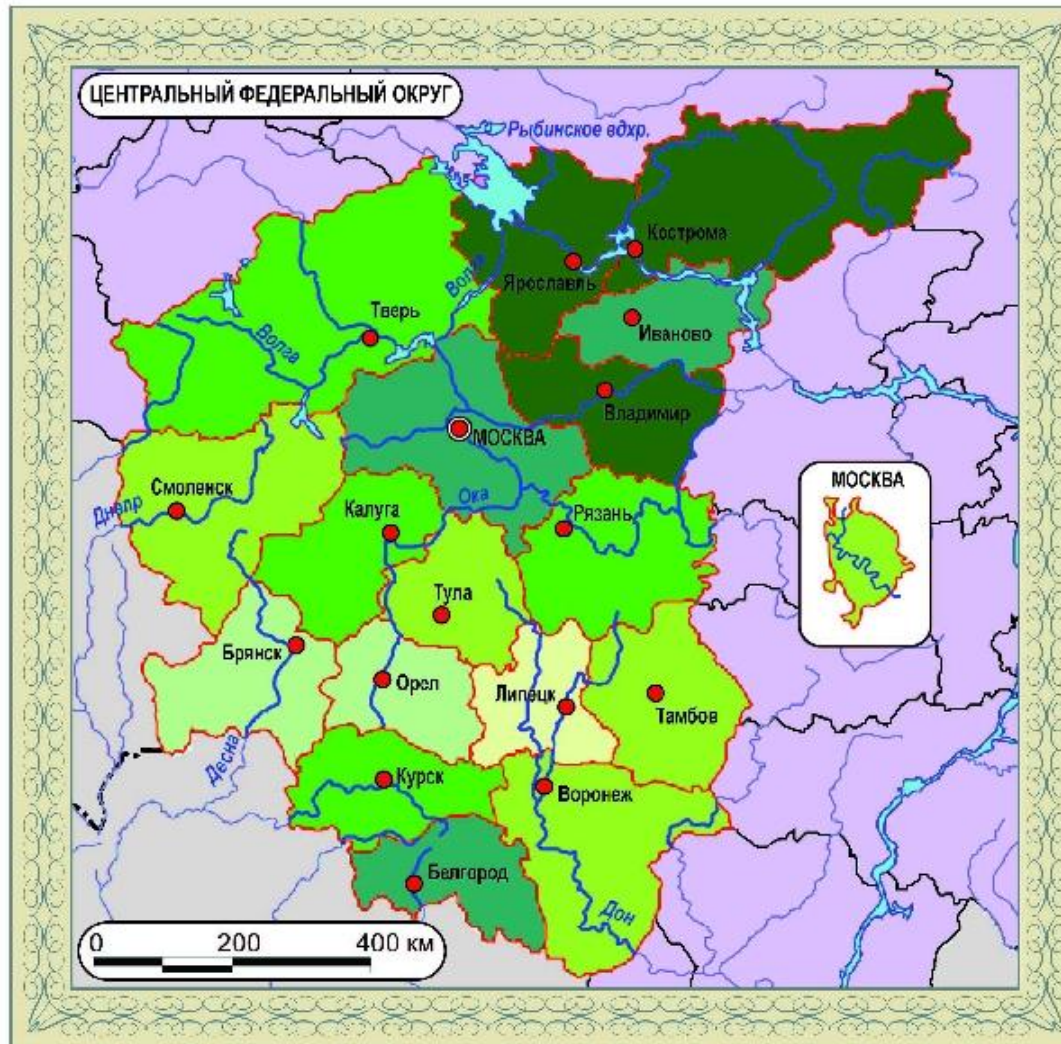
При оценке **природного потенциала ЦФО** использовались следующие показатели:

- глубина расчленения рельефа;
- преобладающие абсолютные высоты;
- площадь поражения опасными экзогенными процессами;
- число часов солнечного сияния за год;
- продолжительность безморозного периода;
- продолжительность залегания устойчивого снежного покрова;
- количество дней с осадками более 0.1 мм;
- густота речной сети;
- наличие судоходных рек и озер;
- периодичность и площадь поражения опасными гидрологическими явлениями;
- лесистость; площади ООПТ;
- ландшафтное разнообразие.

Наихудшие показатели по природному блоку относятся к **Тульской, Костромской, Ивановской областям.** Территории субъектов характеризуются сильной трансформацией природных ландшафтов в результате хозяйственной деятельности, высоким процентом нарушенных земель и низкими показателями экологического благополучия.

Москва, наряду с Московской, Владимирской, Калужской, Рязанской, Курской областями, располагается в середине оценочной таблицы. Как крупный мегаполис г.Москва имеет сильно трансформированные ландшафты, однако наличие в городской черте лесопарковых рекреационных зон, водных объектов пригодных и для купания и для занятий водными видами спорта свидетельствует о значительном весе и природной составляющей в итоговой оценке туристско-рекреационного потенциала субъекта.

ОЦЕНКА ПРИРОДНО-ЭКОЛОГИЧЕСКОГО ПОТЕНЦИАЛА



Интегральный показатель по природно-экологическому блоку:



Оценка **культурно-исторического потенциала регионов ЦФО** проводилась на основе следующих показателей:

- количество музеев и выставочных комплексов;
- средняя посещаемость музеев;
- количество культурно-досуговых предприятий;
- число спортивных сооружений;
- количество памятников истории, культуры, архитектуры;
- количество культовых объектов;
- наличие объектов Всемирного культурного наследия.

В результате проведенной интегральной оценки регионы ЦФО были разделены на **5 групп.**

Высокий уровень культурно-исторического потенциала (0.6-1.0) характерен для одного субъекта – г. Москвы, исторического и культурного центра РФ.

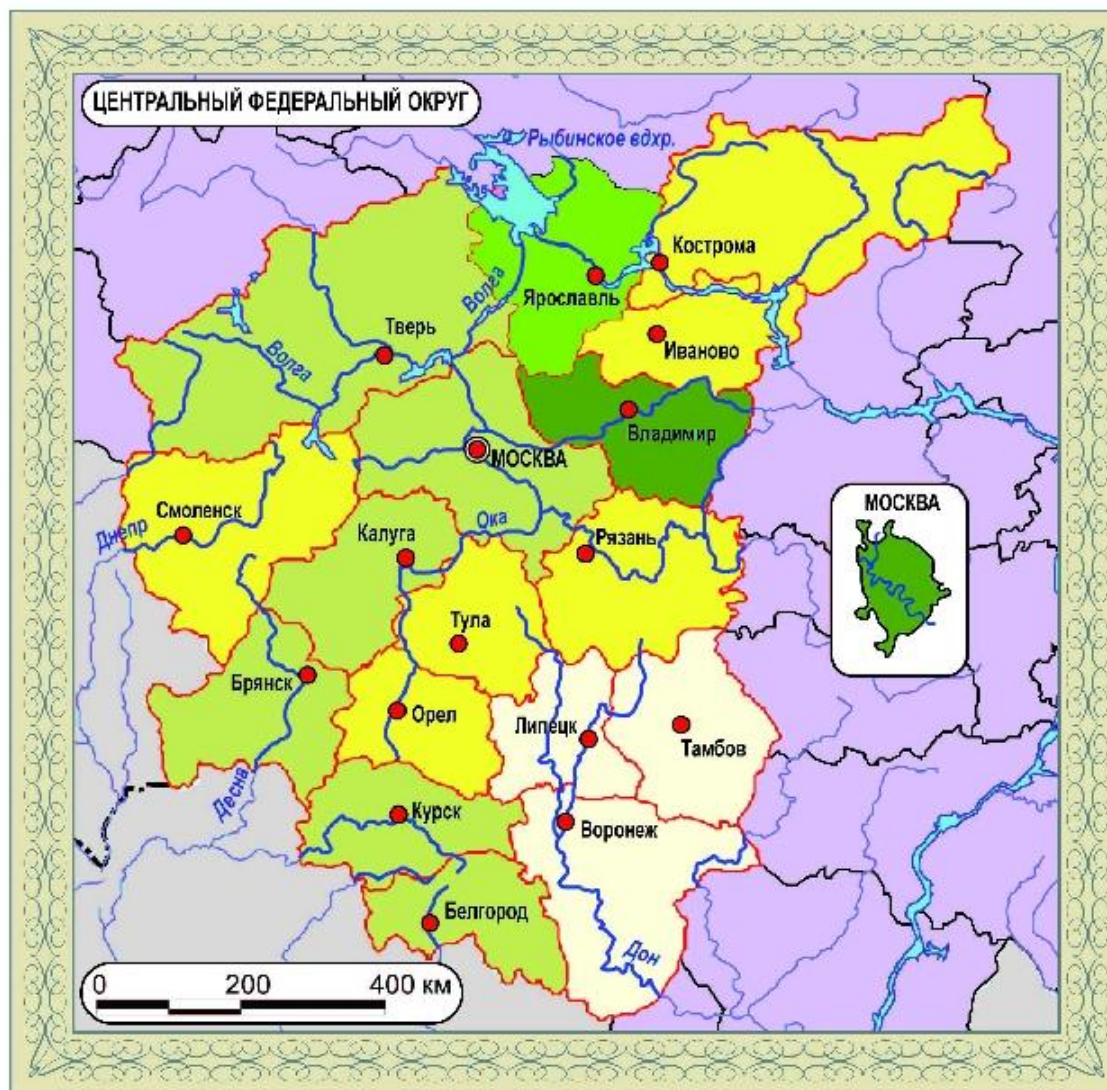
Вторая группа регионов характеризуется **относительно высоким культурно-историческим потенциалом (0.4-0.6)** и включает Владимирскую, Ярославскую и Московскую области.

Третья группа регионов включает Тверскую и Костромскую области и характеризуется **средним культурно-историческим потенциалом (0.25 – 0.4).**

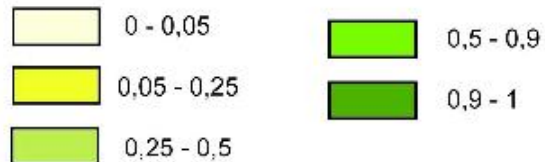
Четвертая группа состоит из 5 субъектов – Ивановской, Смоленской, Калужской, Тульской и Рязанской областей с **относительно низким уровнем культурно-исторического потенциала (0.2-0.25).**

Последняя группа характеризуется **низким уровнем культурно-исторического потенциала (0 - 0.1)** и состоит из 7 субъектов: Брянской, Липецкой, Орловской, Тамбовской, Курской, Воронежской, Белгородской областей.

ОЦЕНКА КУЛЬТУРНО-ИСТОРИЧЕСКОГО ПОТЕНЦИАЛА



Интегральный показатель по культурно-историческому блоку:



Социально-экономическая ситуация в регионах ЦФО различна. Для дифференциации регионов по **социально-экономическому потенциалу** следующие показатели:

- ИРЧП;
- инвестиционный климат территории;
- транспортная доступность;
- текущие затраты на охрану окружающей среды;
- криминогенная ситуация в регионе;
- количество койко-мест в санаторно-курортных учреждениях и в гостиницах и аналогичных средствах размещения;
- количество мест в объектах общественного питания; кадровое обеспечение индустрии туризма

.

На основе полученной интегральной оценки были выделены **5 групп** регионов по уровню социально-экономического потенциала.

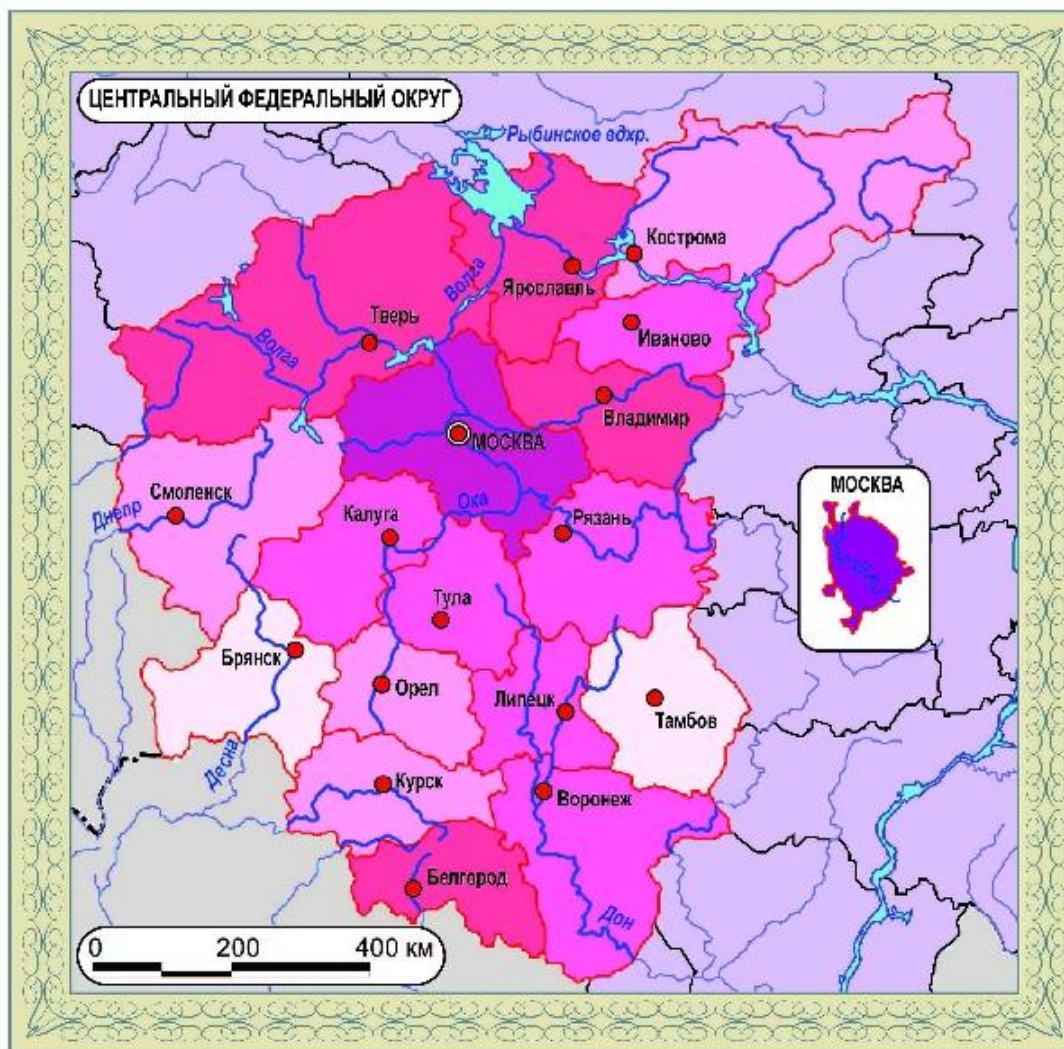
В число «лидеров» входят Москва, Московская область и с небольшим отрывом Белгородская область.

В число аутсайдеров попали Тамбовская и Ивановская области, что обусловлено низким уровнем развития инфраструктуры.

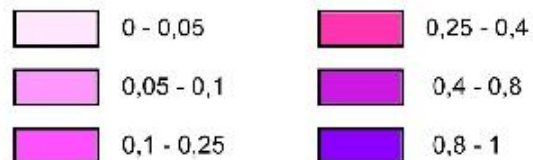
Характерно, что на долю регионов **с высоким и относительно высоким уровнем социально-экономического развития** приходится около **15% площади** Центрального Федерального округа.

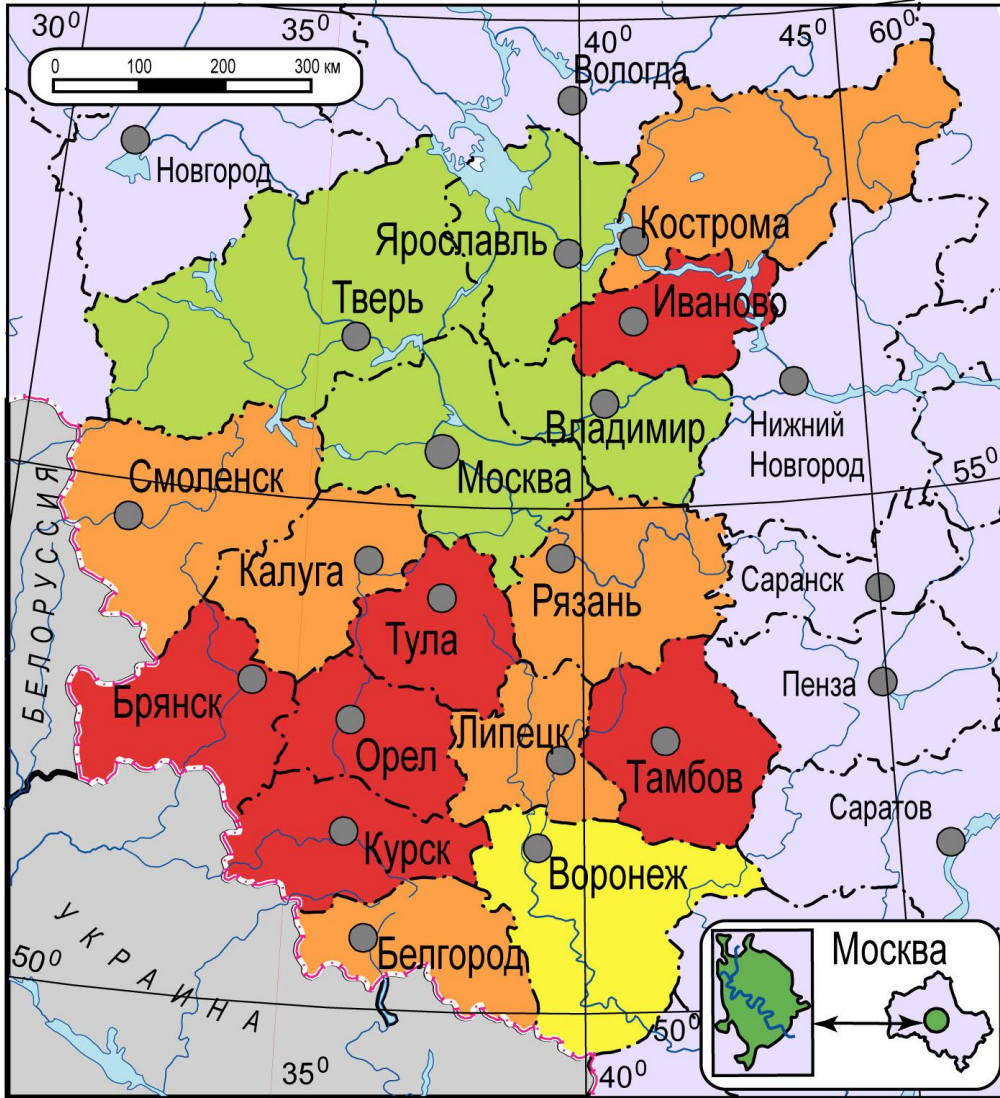
Более **50% территории** ЦФО составляют регионы с **низким и относительно низким уровнем социально-экономического развития.**

ОЦЕНКА СОЦИАЛЬНО-ЭКОНОМИЧЕСКОГО ПОТЕНЦИАЛА



Интегральный показатель по социально-экономическому блоку:





5 групп регионов по совокупному туристско-рекреационному потенциалу

показатель туристско-рекреационного потенциала

	0,7 - 1	высокий
	0,5 - 0,7	относительно высокий
	0,3 - 0,5	средний
	0,15 - 0,3	относительно низкий
	0 - 0,15	низкий

— — — Государственные границы России

— · — Границы субъектов федерации

● Центры субъектов федерации

Оценочный метод

это способ установления значимости чего-либо для действующего и познающего субъекта.

2 типа

- 1) Анализ объект-субъектных в туризме отношений по методу «стимул-реакция»
- 2) Социально-экономические методы оценки туристкой деятельности в различных ее аспектах: от ресурсов до эффективности их использования в целях реализации мотиваций и досуговых потребностей.

Методика балльной оценки

Основные этапы балльных оценок

- 1) определение задач исследования;
- 2) выявление оценочных показателей;
- 3) разработка оценочных шкал, как правило, на базе концепции «стимул – реакция»;
- 4) получение частных оценок (по отдельным показателям);
- 5) получение интегральных оценок (на основе научно обоснованных критериях обобщения);
- 6) анализ оценок.

Метод типологии и классификации

Классификация – метод научного исследования и обобщения, суть которого заключается в том, что изучаемые объекты, явления или процессы упорядочиваются в определенные группы (классы) на основе каких-либо избранных признаков.

Классификация и типология – два родственных понятия. Слово «classis» латинского происхождения и переводится буквально как «разряд», точнее «делать разряд». А слово “typos” латинского происхождения и переводится буквально как «образец», «группа предметов».

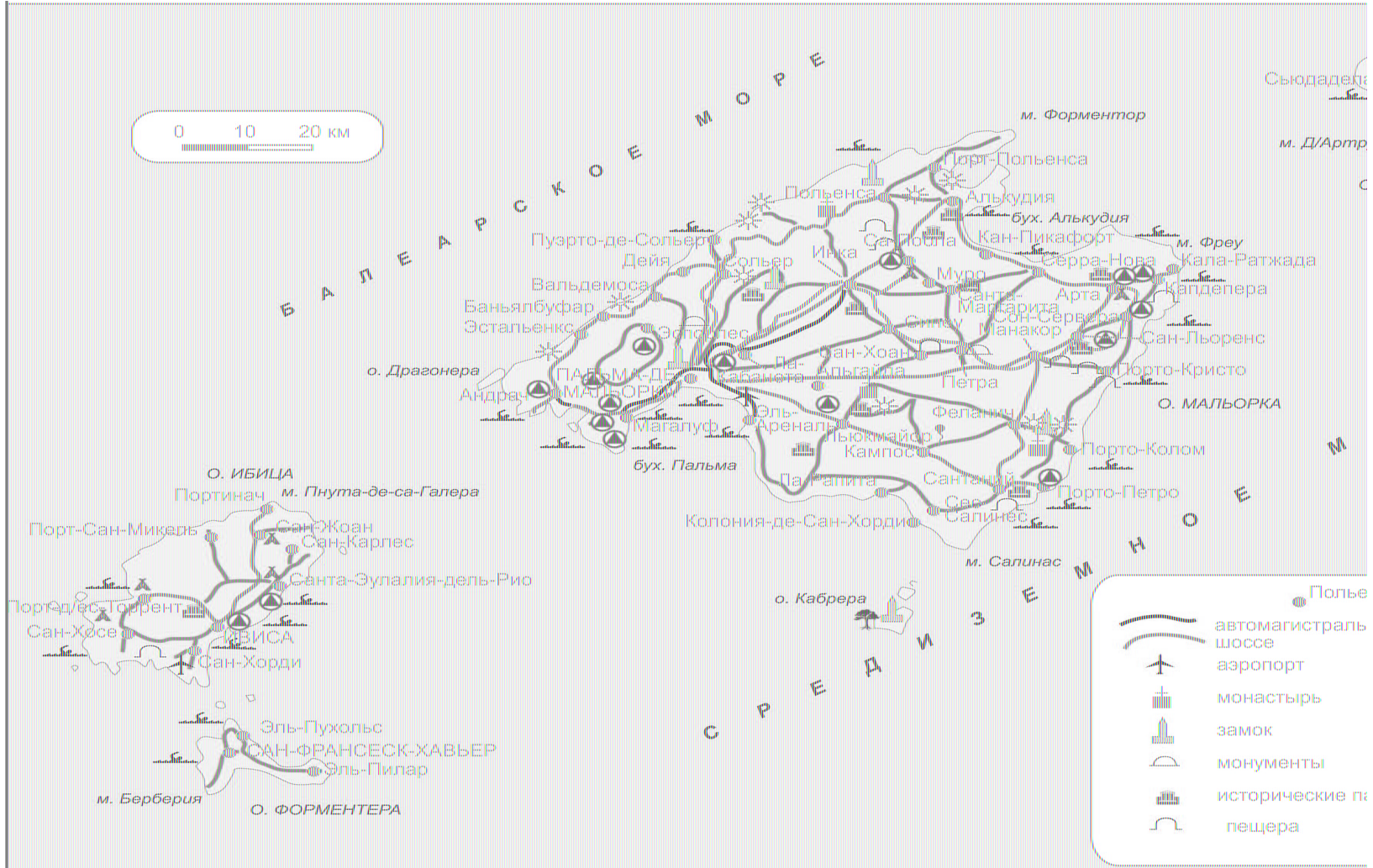
В географии понятие «класс» или «тип» отражает в себе генерализованные черты совокупности территориальных объектов.

Картографический метод и ГИС-технологий

Карта как модель действительности выполняет ряд функций:

- коммуникативную – карта передает информацию (где расположены достопримечательности), используется как источник и хранилище информации;
- оперативную – с помощью карт решаются многие практические задачи (планирование и освоение территорий и др.);
- познавательную – карты используются специалистами и обычными пользователями для приобретения новых знаний;
- прогностическую – прогнозируют будущее тех явлений, которые изучают по картам (территории наиболее перспективные в туристско-рекреационном освоении).

Карты пространственной организации туризма: туристских центров, туристских потоков, отдельных видов туризма и т.п.



Основные туристские центры Балеарских островов



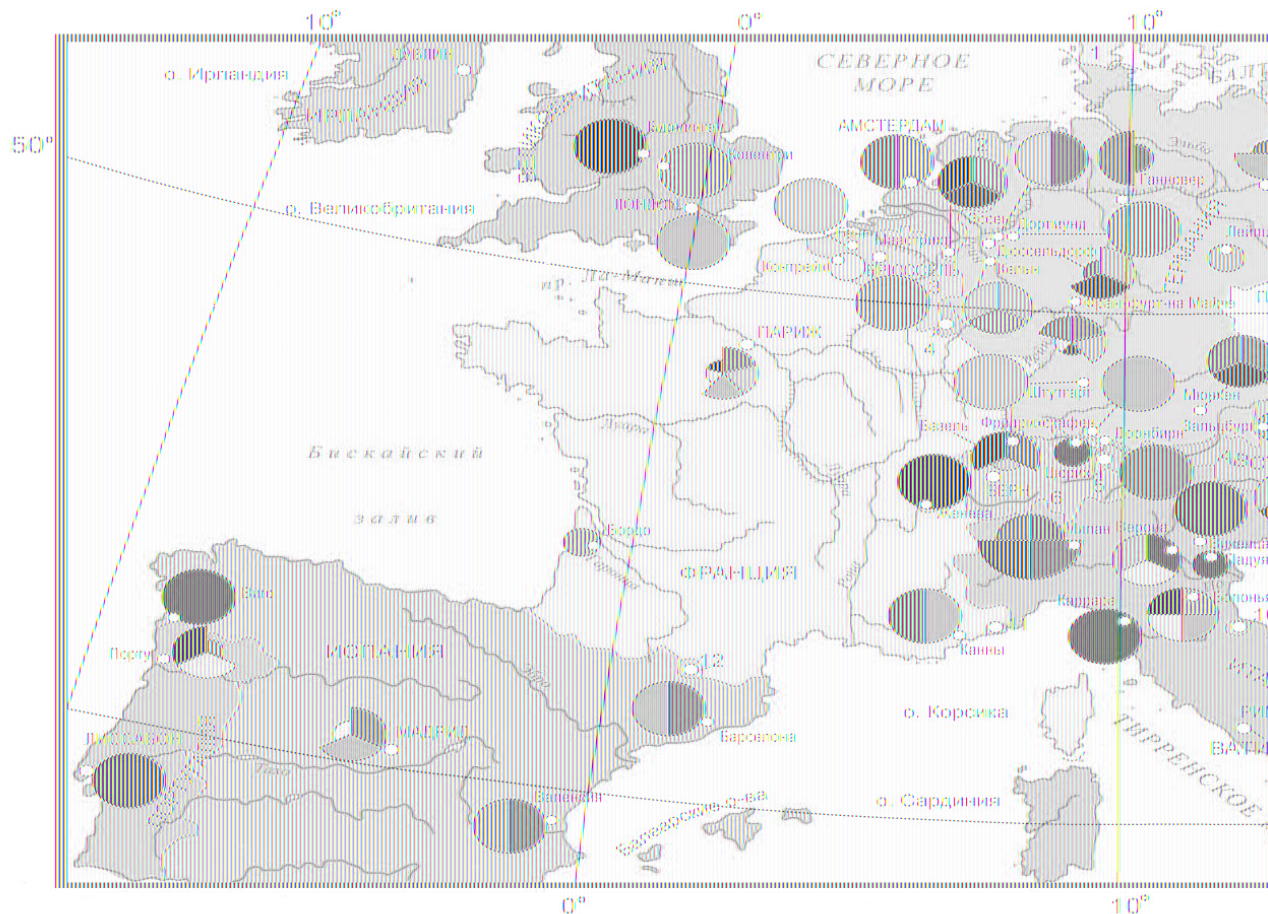
Состояние вида туризма
«Охота и рыбалка»
(в пределах туристских зон)
в ЦФО

Лидирующие субъекты ЦФО в области развития вида туризма «Охота и рыбалка»



— · — · — Государственные границы России - - - - - Границы субъектов федерации

● Центры субъектов федерации



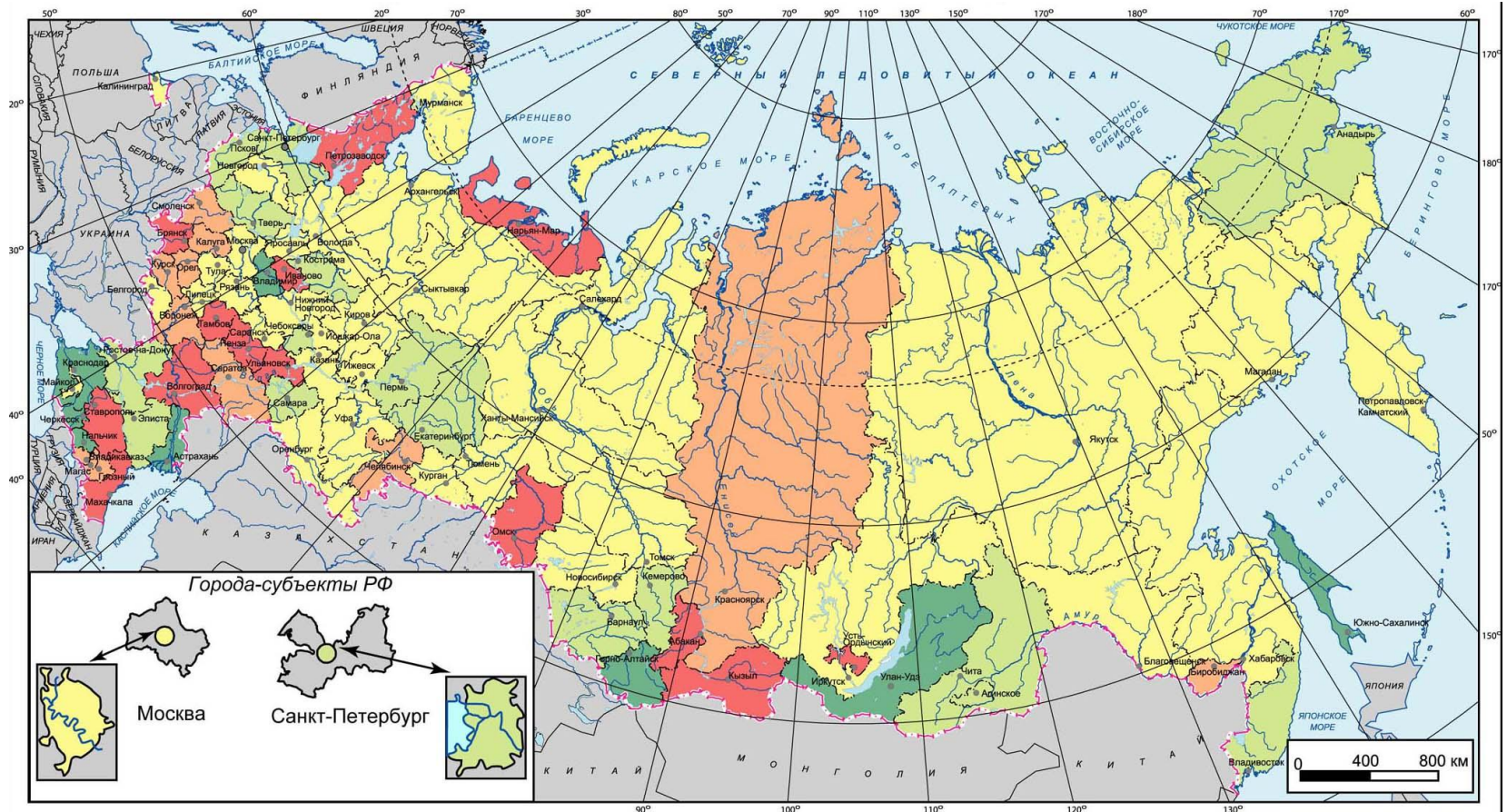
Крупнейшие международные выставки в Западной Европе

Специализация выставок:



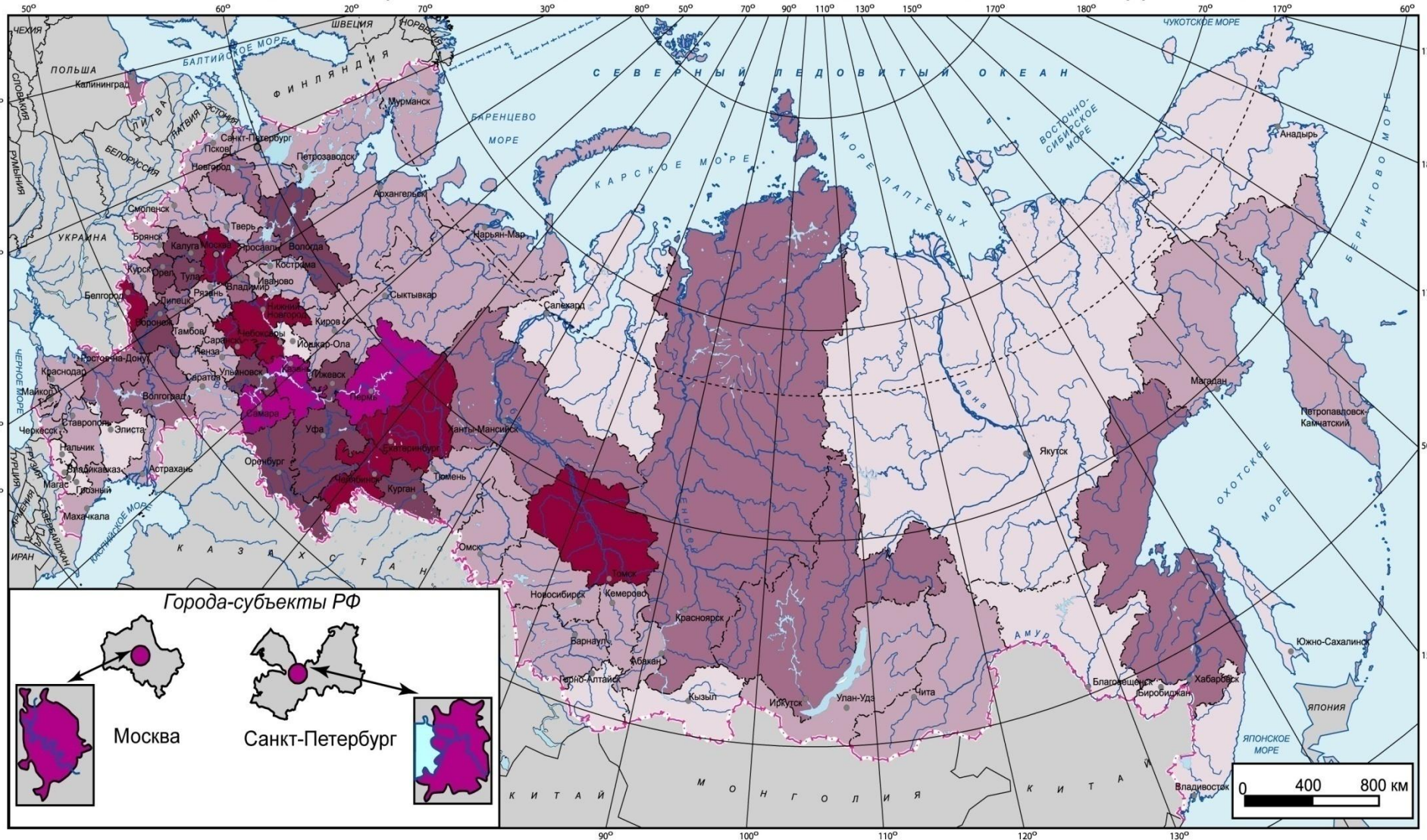
- 1. Дания
- 2. Нидерланды
- 3. Бельгия
- 4. Люксембург
- 5. Лихтенштейн
- 6. Швейцария

Карты, отражающие состояние туриндустрии



Динамика развития гостиничных предприятий

ВЛИЯНИЕ ИННОВАЦИОННЫХ ФАКТОРОВ НА РАЗВИТИЕ ГОСТИНИЧНОЙ ИНДУСТРИИ



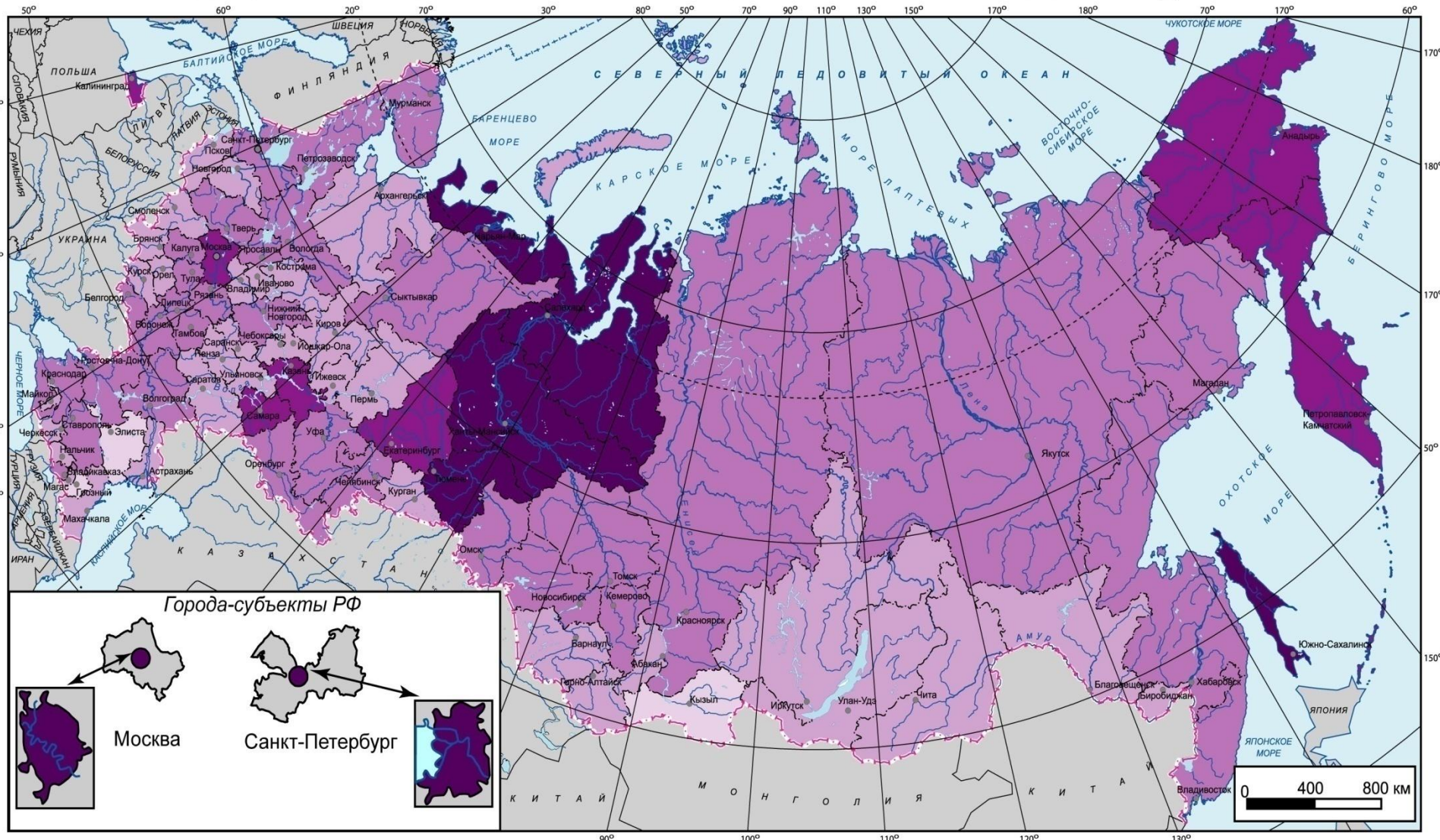
Города-субъекты РФ



Инновационные факторы

- индекс инновативности регионов, учитывающий (согласно новой методике)
- численность персонала, занятого исследованиями и разработками, в % от общей численности занятых в экономике
- численность учащихся вузов, на 10 тыс. чел. населения;
- количество зарегистрированных патентов, на 1000 чел. занятых в экономике
- затраты на технологические инновации, руб./чел.
- уровень интернетизации, %
- объем инновационной продукции тыс. руб. на душу населения
- удельный вес предприятий, осуществляющих технологические инновации, %.

ВЛИЯНИЕ ЭКОНОМИЧЕСКИХ ФАКТОРОВ НА РАЗВИТИЕ ГОСТИНИЧНОЙ ИНДУСТРИИ



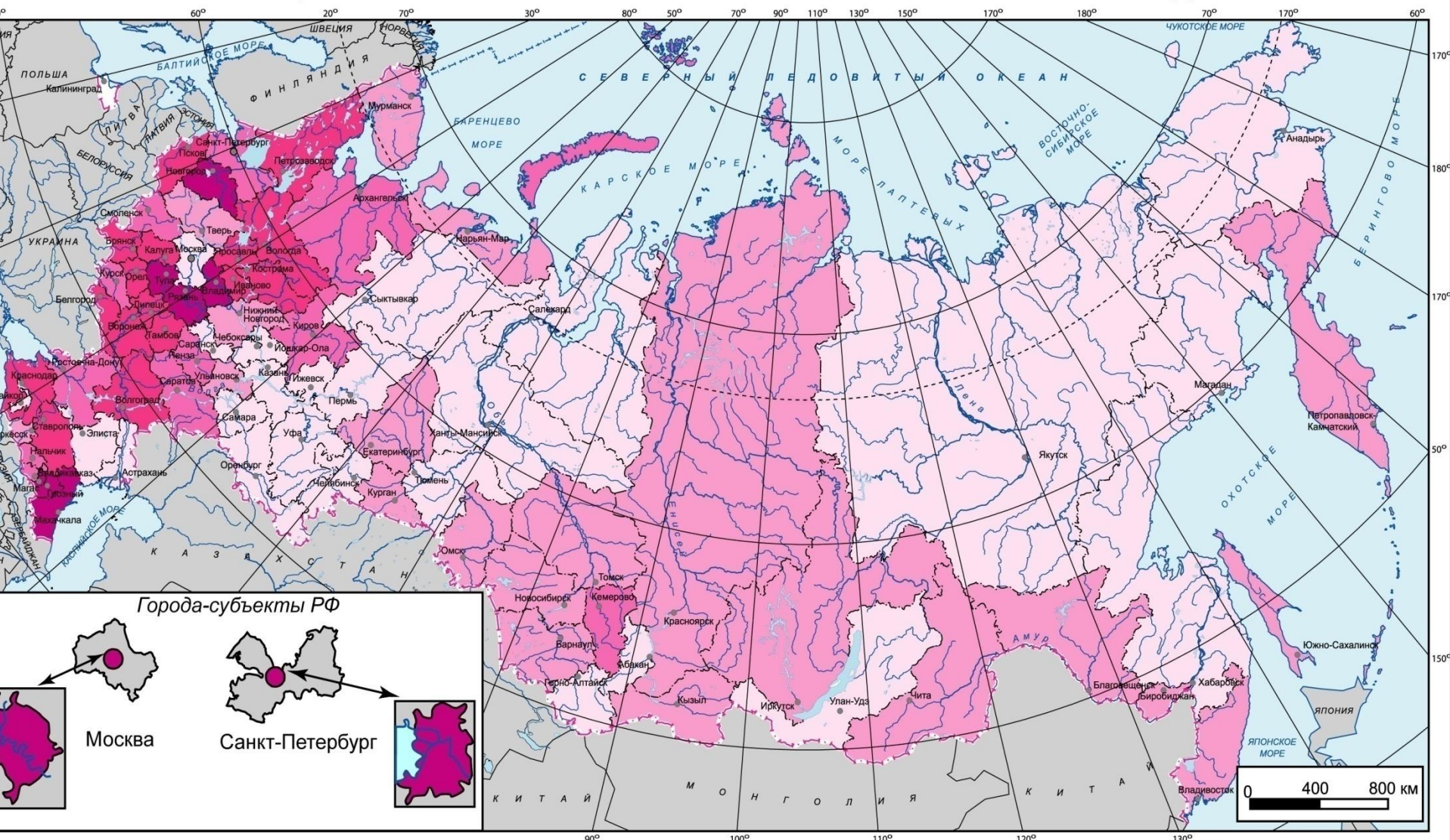
Города-субъекты РФ



Экономические факторы

- ВРП на душу населения - тыс. руб/чел
- темпы роста валового регионального продукта, %
- доля койко-мест в спец средствах размещения от общего количества мест в коллективных средствах размещения
- средняя доходность номера тыс. руб/год
- число собственных легковых автомобилей на 1000 чел населения
- плотность автомобильных дорог с твердым покрытием общего пользования на 1000 кв. км. территории
- Выручка от оказания туристских услуг, рублей на душу

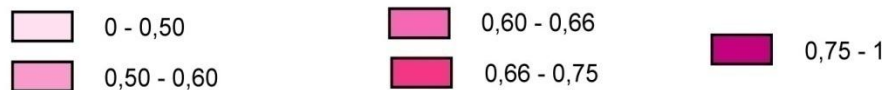
ВЛИЯНИЕ СОЦИО-КУЛЬТУРНЫХ ФАКТОРОВ НА РАЗВИТИЕ ГОСТИНИЧНОЙ ИНДУСТРИИ



Города-субъекты РФ



Средневзвешенный показатель по социо-культурному блоку



Государственные границы России

Границы полярных владений России

Курган ● Центры субъектов федерации

Социо-культурные факторы

- индекс потребительских цен, %
- число зарегистрированных преступлений в расчете на 100 тыс. человек населения
- количество посещений музеев театров на 1000 чел
- наличие объектов, включенных в Список Юнеско объектов всемирного культурного и природного значения, баллы

Карты туристско-рекреационного районирования

Карты районирования создаются на основе синтеза комплекса параметров, дают обобщенную характеристику туристско-рекреационной системы и отражают ее типологию.

Спасибо за внимание!