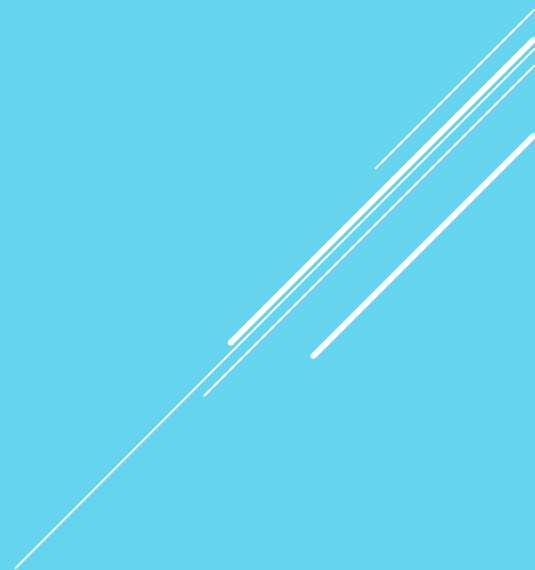


ИЗУЧЕНИЕ МОРФЕМНОГО СОСТАВА



ЦЕЛЬ ИЗУЧЕНИЯ РАЗДЕЛА «СОСТАВ СЛОВА»: ФОРМИРОВАНИЕ ПРЕДСТАВЛЕНИЙ

- о составе слова, морфеме как единице языка;
- об основных морфемах – корне, приставке, суффиксе и окончании;
- о некоторых морфологических способах образования слов в русском языке;
- о словообразовательных моделях, по которым образуются имена существительные, имена прилагательные, глаголы

УМЕНИЯ

- выделять структурные элементы слова, определять их значение и функцию в слове;
- видеть основу слова как план выражения лексического значения и окончание как план выражения грамматического значения;
- пользоваться школьным словообразовательным словарем

НАВЫКИ

- использование знаний о составе слова и его словообразовании в речевой практике;
- расширение индивидуального словаря морфем

МОРФЕМЫ

свободные
корневые морфемы

[стол, стул, вод-а]

связанные
корневые морфемы
(используются в
структуре слова
только в окружении
приставок и
суффиксов)

[до-бав-и-ть, об-у-
ть, пере-ул-ок,]

КАК ХОРОШ ВЕСЕННИЙ **ЛЕС!** ЛУЧИ
СОЛНЫШКА РАЗБУДИЛИ **ЛЕСНЫХ**
ЖИТЕЛЕЙ. ОНИ ЗАПЕЛИ,
ЗАТРЕЩАЛИ, НАПОЛНИЛИ ВСЁ
ЧУДЕСНЫМИ ЗВУКАМИ. В ЗЕЛЕНИ
ЛИСТВЫ СПРЯТАЛАСЬ СТОРОЖКА
ЛЕСНИКА. ИДЁШЬ ПО ТРОПИНКЕ И
КАЖЕТСЯ ТЕБЕ, ЧТО СКРЫЛСЯ
ПОД ТРАВИНКОЙ СКАЗОЧНЫЙ
СТАРИЧОК-**ЛЕСОВИЧОК.**

Найти в тексте родственные слова,
определить их значение.

Назвать общую часть во внешней
стороне слова, выделить её дугой

Назвать и подчеркнуть одинаковую часть
в значении:

Лес

Почему выделена эта часть?

Что же такое корень?

Общая часть родственных слов.

Почему общая часть родственных слов называется корнем?

Лесник, дворник, печник

Какая часть слова подсказывает профессию?

131. Прочитайте.

1. В тишине глубокой лес густой стоит. (И. Никитин) 2. Мы вышли в светлый берёзовый лесок.⁴ (Г. Скребицкий) 3. Лесные владенья лесник бережёт — листка не сорвёт и зверька не спугнёт. (Л. Яхнин) 4. Долину окружали лесистые горы.⁴



- Найдите однокоренные слова. Объясните их лексическое значение. Какая часть в каждом из однокоренных слов «хранит» общее лексическое значение всех однокоренных слов?
- Выпишите однокоренные слова и выделите в них корень.



Корень слова — это главная значимая часть слова. В корне заключено **общее** лексическое **значение** всех однокоренных слов.

ОМОНИМИЯ КОРНЕЙ

[*вода* – *водит*ель, *купать* – *куп*ить]

Найди «лишнее» слово:

[*Соль* – *солонка* – *солист* – *соли*ть;

Пятнистый – *запятнать* – *пятый*
– *пятно*]

1.Выделение корня в однокоренных словах.

2.Нахождение однокоренных слов в предложениях и связных текстах и выделение корня в этих словах.

3.Осмысление корней.

4.Образование от данного корня однокоренных слов.

5.Группировка однокоренных слов.

ШКОЛЬНИКИ РЕШИЛИ ПОСАДИТЬ
ПАМЯТНУЮ (АЛЛЕЯ). ОНИ (ВЫРАСТИЛ)
САЖЕНЦЫ ГОЛУБОЙ ЕЛИ. РЕБЯТА
ПОСАДИЛИ (ЕЛЬ) У (ПАМЯТНИК)
ПОГИБШИМ ВОИНАМ. ВОКРУГ
(ПАМЯТНИК) ВЕСНОЙ И ОСЕНЬЮ ДЕТИ
ВЫСАЖИВАЮТ ЦВЕТЫ

Можно ли данную запись назвать
текстом?

Что нужно сделать, чтобы получился
текст?

Восстановите текст.

Выделите изменяемую часть слова.

АЛЛЕЯ ПАМЯТИ

Школьники решили посадить памятную аллею. Они вырастили саженцы голубой ели. Ребята посадили ели у памятника погибшим воинам. Вокруг памятника весной и осенью дети высаживают цветы.

1. Выделение окончаний в словах парадигматического ряда.
2. Изменение слов по образцам: сильный – сильная, дальний - ?
3. Составление предложений с данным словом в разных формах.
4. Подбор слов с данными окончаниями.
5. Восстановление деформированных предложений.

151. Прочитайте.

1. В, тихо, лес, журчал, ручей.

2. Вода, по,плыли, осенние, листики.

3. На, ветке, маленькая, ива, птичка, сидела, и, смотрела, вода, на.

4. Яркий, плыл, около, берег, листик.

5. Опустилась, птичка, листик, на, и, поплыла.

● Составьте из слов предложения. Там, где нужно, изменяйте форму слов.

● Озаглавьте текст. Запишите заголовок и текст.

152. Прочитайте. В какие две группы можно объединить слова? Объясните свой ответ.

Рябина, рябинушка, (к) рябине, рябинка, (у) рябины, рябиновый, рябинник.



ЛЮДИ ХОДЯТ ПО УЛИЦЕ. МАМА
ПРИХОДИТ ИЗ МАГАЗИНА. ПАПА
УХОДИТ НА РАБОТУ. АВТОБУС
ПОДХОДИТ К ОСТАНОВКЕ. БАБУШКА
ПЕРЕХОДИТ УЛИЦУ.

Найти однокоренные слова, выписать их:

*Ходят, приходит, уходит, подходит,
переходит*

Выделить корень: *-ход-*

Выделить часть перед корнем: *при-, у-,
под-, пере-*

КАК ИЗМЕНИТСЯ ЗНАЧЕНИЕ СЛОВА В ЗАВИСИМОСТИ ОТ ПРИСТАВКИ?

Люди **ходят** по улице - **движутся**.

Мама **приходит** из магазина – приближается **к** дому.

Папа **уходит** на работу – отдаляется **от** дома.

Автобус **подходит** к остановке – движется **к** остановке.

Бабушка **переходит** улицу – движется **через** улицу.

ПРИСТАВКА – ЗНАЧИМАЯ
ЧАСТЬ СЛОВА, КОТОРАЯ СТОИТ
ПЕРЕД КОРНЕМ И СЛУЖИТ ДЛЯ
ОБРАЗОВАНИЯ НОВЫХ СЛОВ

**ВЫДЕЛИТЬ КОРЕНЬ.
КАКОЕ ЗНАЧЕНИЕ ПРИДАЕТ
СЛОВУ ЧАСТЬ, СТОЯЩАЯ ПОСЛЕ
КОРНЯ?**

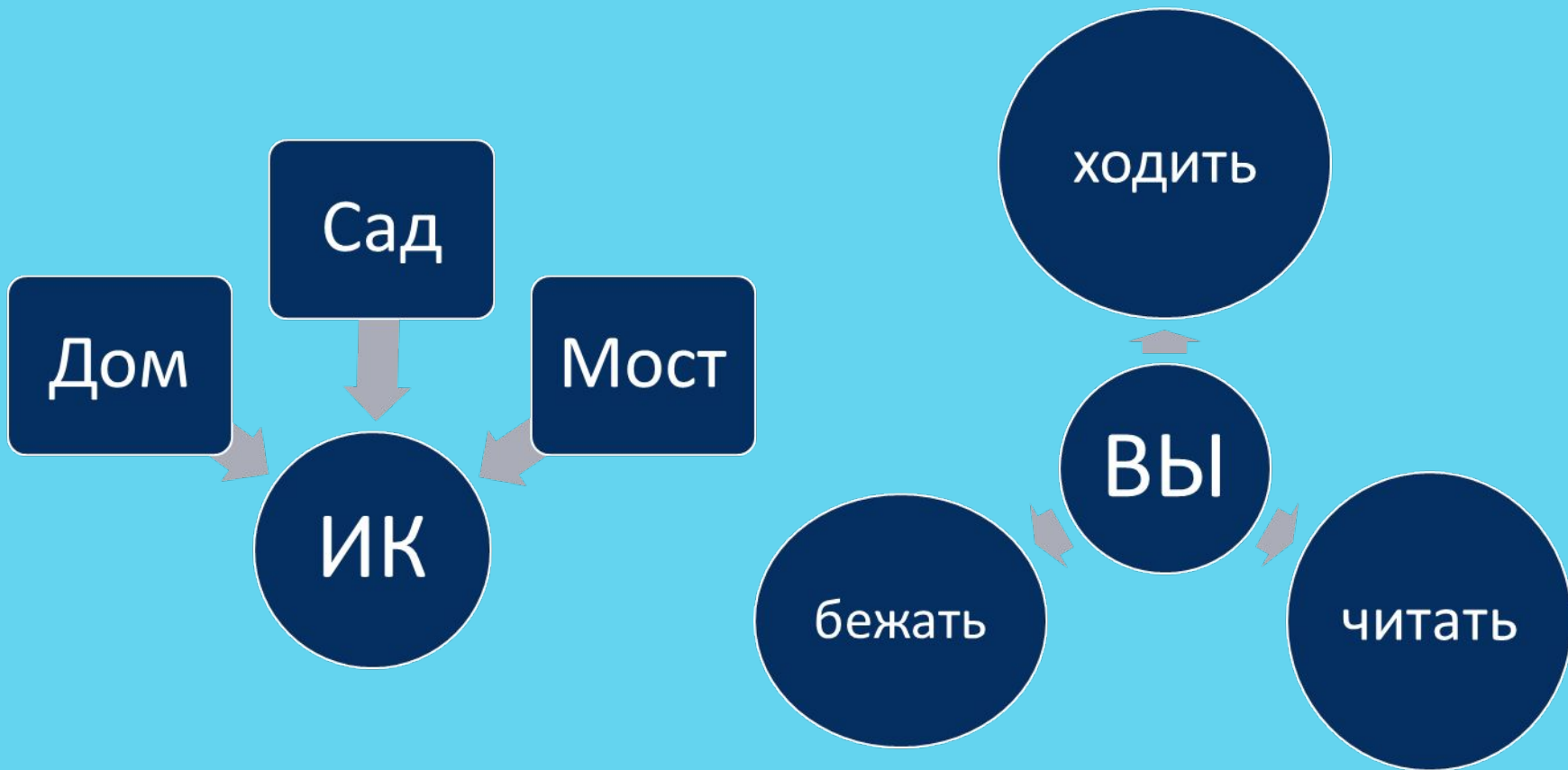
Школа – школь**НИК** – школь**Н**ый

Учить – учите**ТЕЛЬ**

Дом – дом**ИК**

СУФФИКС- ЗНАЧИМАЯ

ЧАСТЬ СЛОВА, КОТОРАЯ
СТОИТ ПОСЛЕ КОРНЯ И
СЛУЖИТ ДЛЯ ОБРАЗОВАНИЯ
НОВЫХ СЛОВ.



ПРИМЕРЫ ЗАДАНИЙ

Найти в данных словах приставку или суффикс.

Определить, какое значение вносит приставка или суффикс в данные слова.

Продолжить примеры слов.

Назвать одним словом

СЛОВООБРАЗОВАТЕЛЬНЫЕ УПРАЖНЕНИЯ

Образуйте слово, в котором корень тот же, что и в слове *дарить*, приставка та же, что и в слове *понёс*; суффикс тот же, что и в слове *дружок*