

Аттестационная работа


Слушателя курсов повышения квалификации по программе:
«Проектная и исследовательская деятельность как способ
формирования метапредметных результатов обучения в условиях
реализации ФГОС»

Куриленко Руслана Сергеевича

ГБПОУ "Почепский механико-аграрный техникум"

Брянская обл. Почепский район

На тему: «Туризм и здоровье. Виды туризма»



ГБПОУ "ПОЧЕПСКИЙ МЕХАНИКО-АГРАРНЫЙ ТЕХНИКУМ" зарегистрирован 24 декабря 2002 года по адресу 243400, Брянская область, г Почеп, ул Бориса Калькова, д 15. Основным видом деятельности является обучение в образовательных учреждениях среднего профессионального образования.

В соответствии с положениями ФГОС, в ОУ реализуется не только классно-урочная, но и внеурочная деятельность.

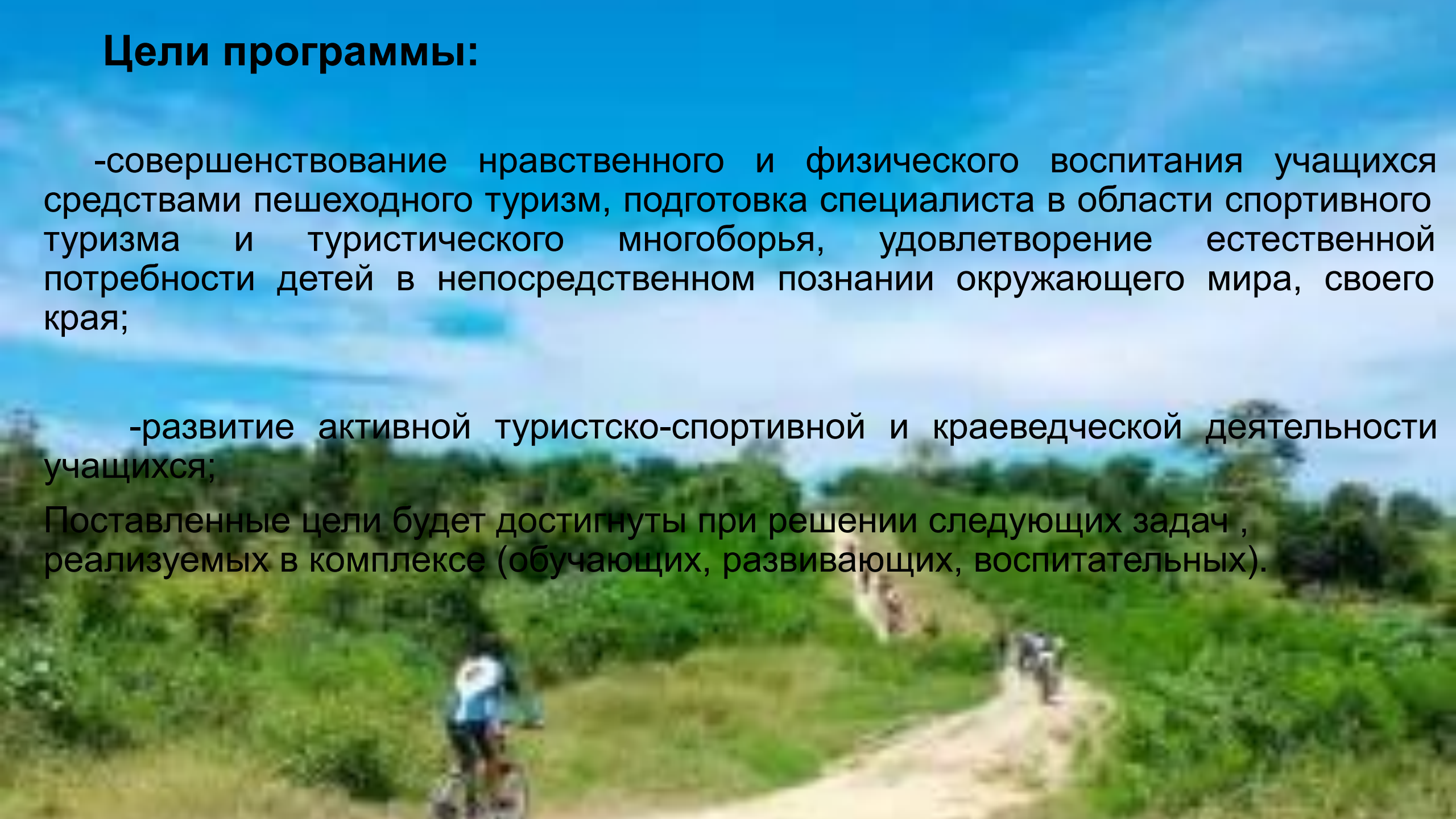
Представляю вашему вниманию аттестационную работу «Туризм и здоровье», которое направлено на пропаганду туризма и здорового образа жизни. Данный материал будет полезен начинающим педагогам дополнительного образования, работающим в направлении туризма. Возраст детей 15-19 лет.

Цели программы:

-совершенствование нравственного и физического воспитания учащихся средствами пешеходного туризма, подготовка специалиста в области спортивного туризма и туристического многоборья, удовлетворение естественной потребности детей в непосредственном познании окружающего мира, своего края;

-развитие активной туристско-спортивной и краеведческой деятельности учащихся;

Поставленные цели будут достигнуты при решении следующих задач , реализуемых в комплексе (обучающих, развивающих, воспитательных).



Задачи:

обучающие:

формирование системы знаний, необходимых организатору туристско-спортивной работы;

обучение навыкам и умению сбора краеведческой информации, формирование банка данных о местах туристских маршрутов через ведение записей краеведческих наблюдений, воспоминаний старожилов, ветеранов;

воспитательные:

воспитание экологически грамотной, физически здоровой, нравственной личности, любящей и знающей свой край;

выработка организационных качеств, умение вести себя в коллективе;

развивающие:

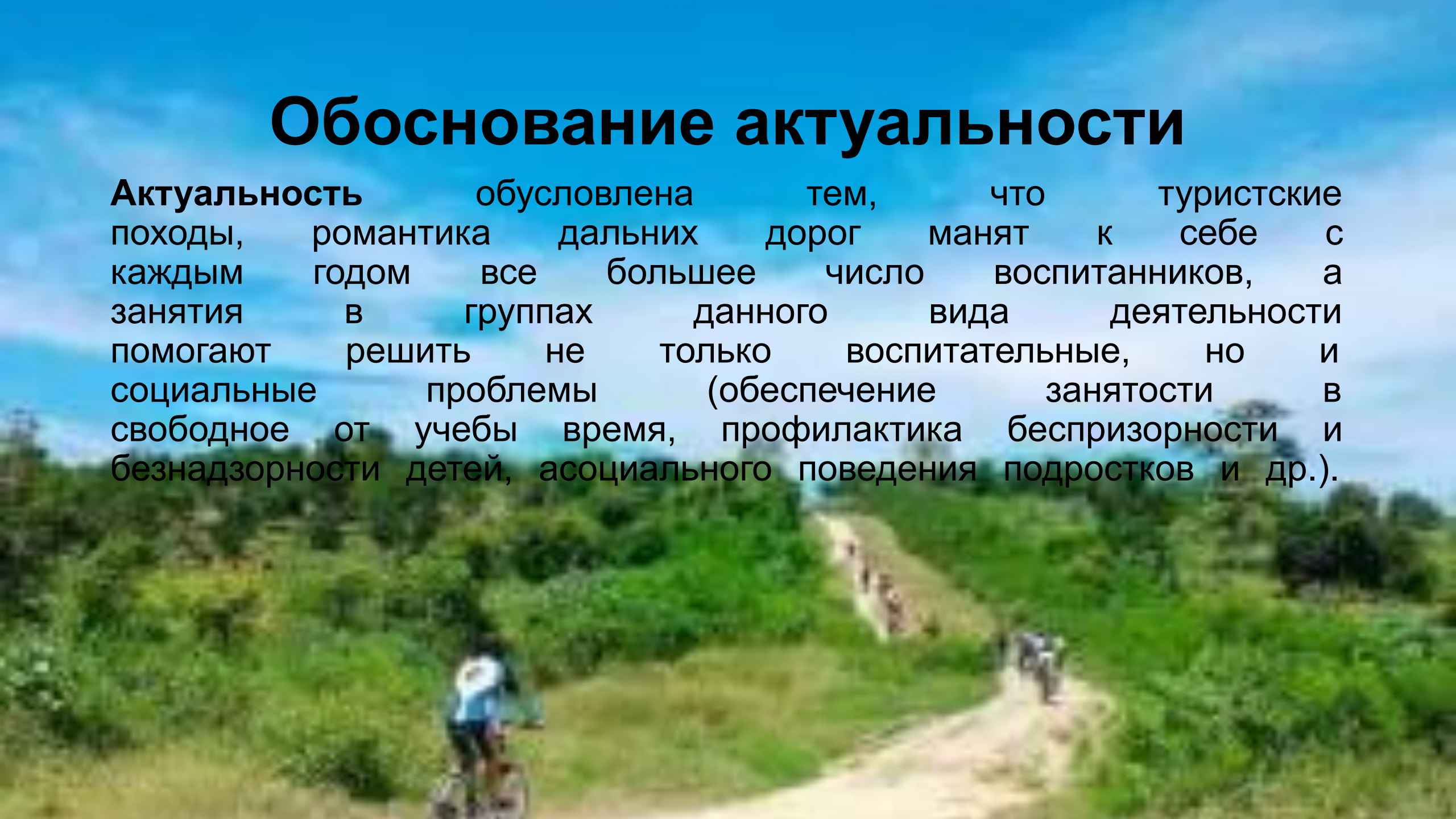
развитие активной туристско-спортивной и краеведческой деятельности учащихся;

развитие интереса к изучаемым дисциплинам;

формирование навыков туристской техники, ориентирования, выживания в природной среде, судейства туристско-спортивных мероприятий.

Обоснование актуальности

Актуальность обусловлена тем, что туристские походы, романтика дальних дорог манят к себе с каждым годом все большее число воспитанников, а занятия в группах данного вида деятельности помогают решить не только воспитательные, но и социальные проблемы (обеспечение занятости в свободное от учебы время, профилактика беспризорности и безнадзорности детей, асоциального поведения подростков и др.).



Этапы

1 этап (начальный)

Получение начальных туристских навыков.

2 этап (основной)

Закрепление и совершенствование туристских навыков. Участие в походах.

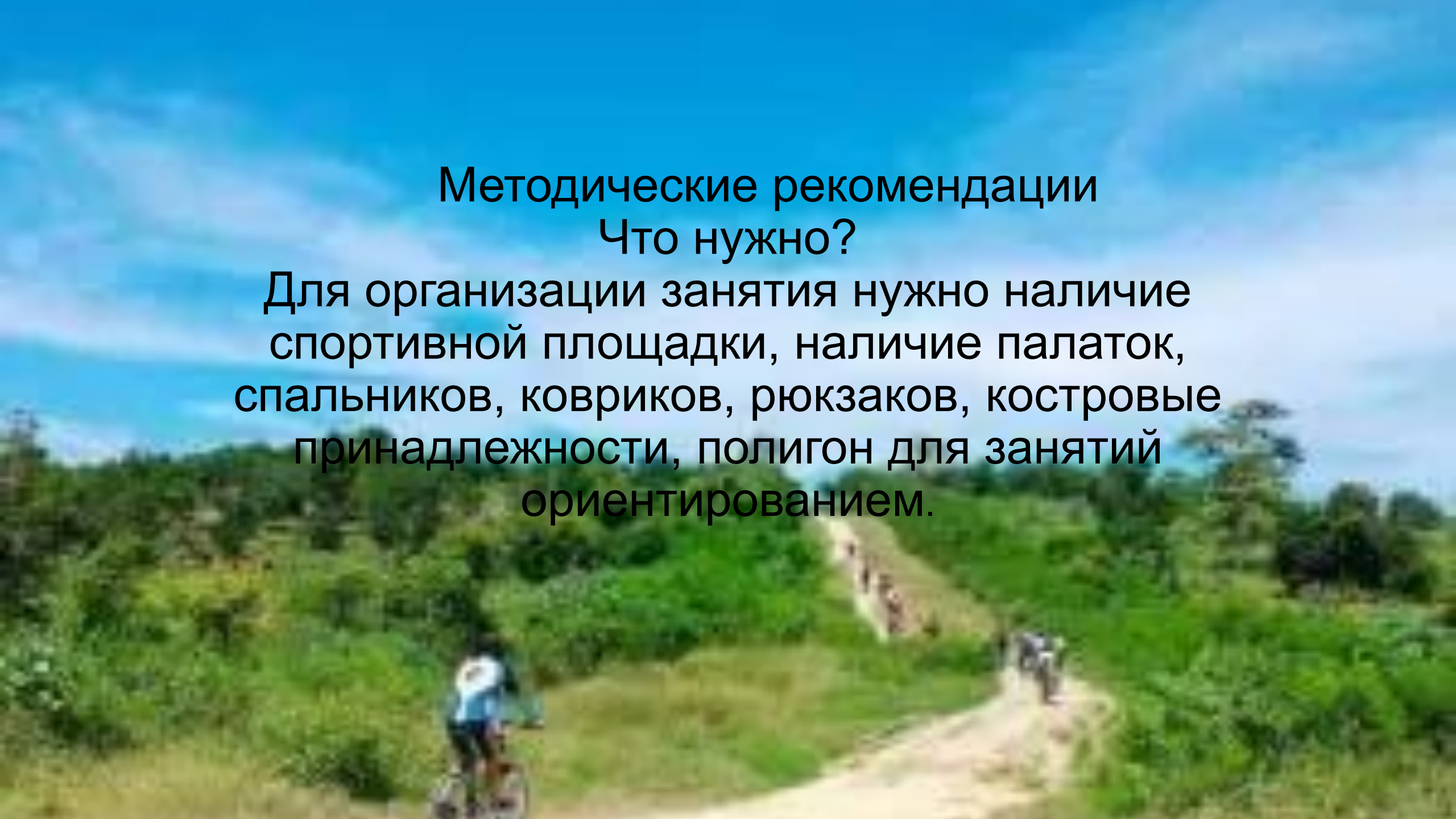
3 этап (завершающий)

Совершенствование туристских навыков, участие в категорийных походах.



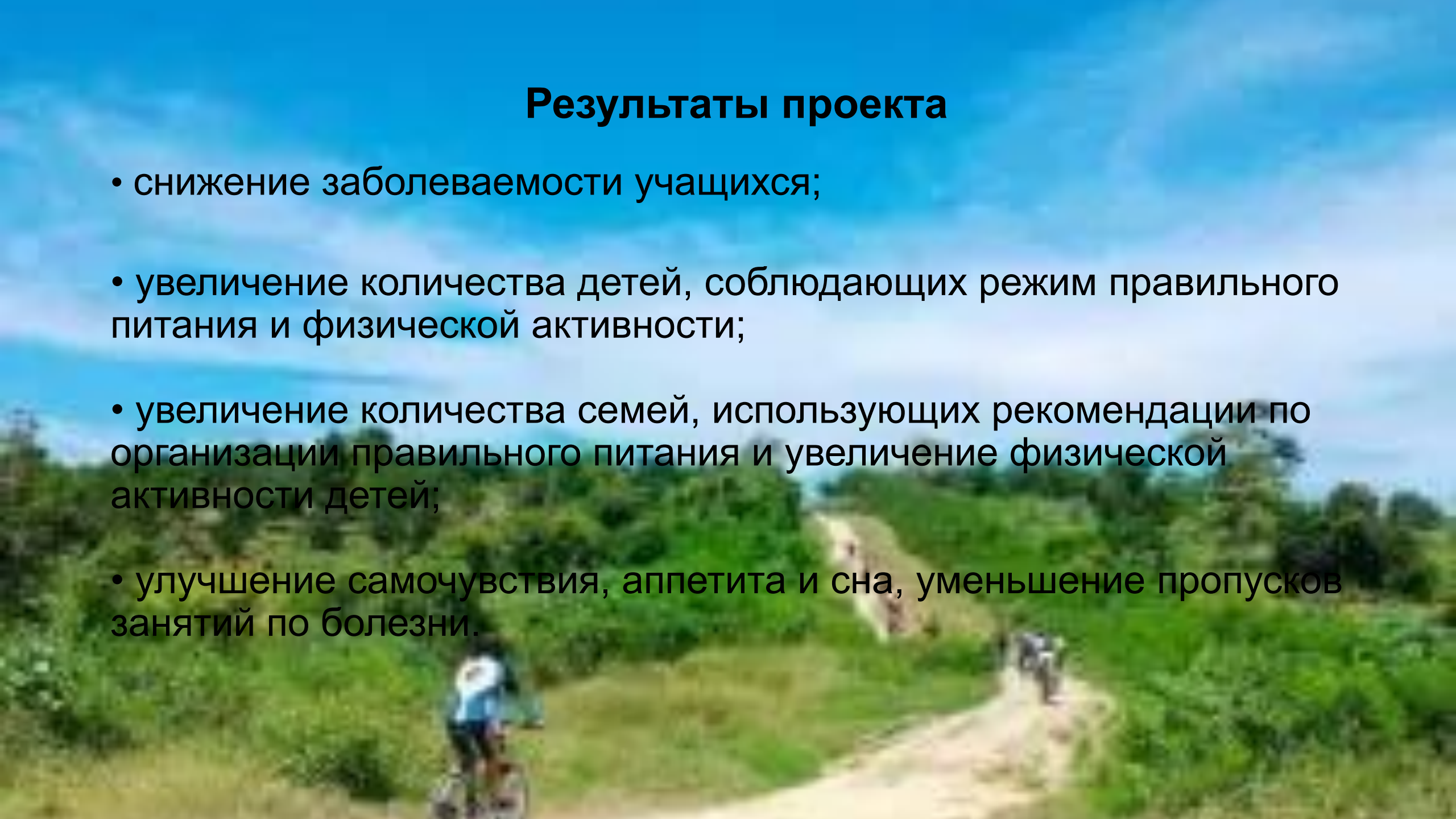
Методические рекомендации Что нужно?

Для организации занятия нужно наличие спортивной площадки, наличие палаток, спальников, ковриков, рюкзаков, костровые принадлежности, полигон для занятий ориентированием.



Результаты проекта

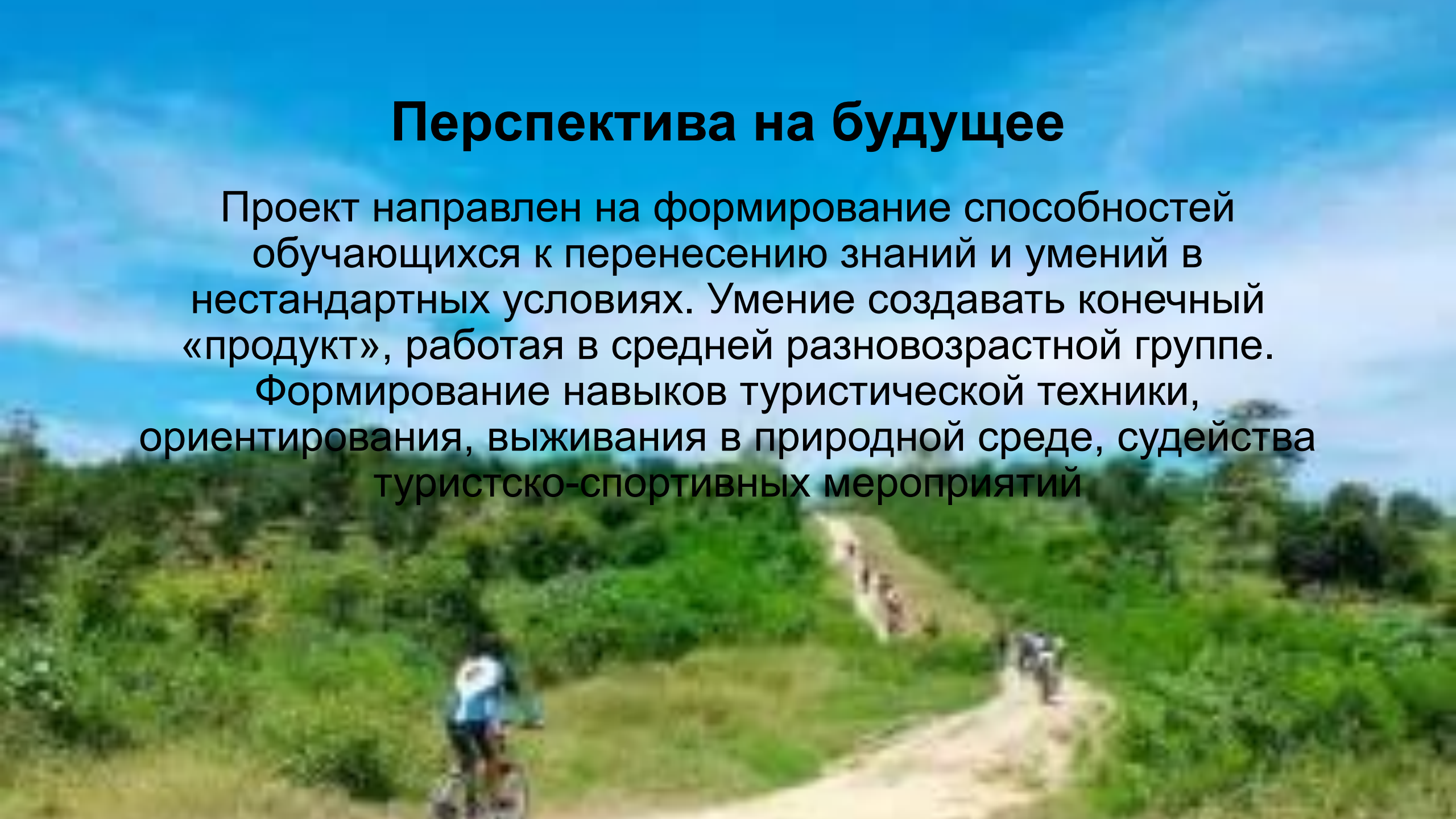
- снижение заболеваемости учащихся;
- увеличение количества детей, соблюдающих режим правильного питания и физической активности;
- увеличение количества семей, использующих рекомендации по организации правильного питания и увеличение физической активности детей;
- улучшение самочувствия, аппетита и сна, уменьшение пропусков занятий по болезни.



Перспектива на будущее

Проект направлен на формирование способностей обучающихся к перенесению знаний и умений в нестандартных условиях. Умение создавать конечный «продукт», работая в средней разновозрастной группе.

Формирование навыков туристической техники, ориентирования, выживания в природной среде, судейства туристско-спортивных мероприятий



Культурно-познавательный туризм.



В его основе лежит потребность туриста в расширении его культурного кругозора. Этот вид туризма знакомит с культурными ценностями. При этом турист получает знания без принуждения, по собственному выбору.

Культурно-познавательную деятельность можно сгруппировать следующим образом:

- а) знакомство с различными историческими, архитектурными или культурными эпохами путем посещения архитектурных памятников, музеев, исторических маршрутов и т.д.;
- б) посещения культурных или артистических представлений: музыкальных, кино или театров, концертов, выставок;
- в) посещение лекций, семинаров, курсов иностранного языка.



Экологический туризм

Термин «экотуризм» употребляется в индустрии туризма уже более 10 лет. Под ним понимаются путешествия, предпринимаемые в нетронутые человеческой цивилизацией, экологически чистые уголки природы для поддержания экологического равновесия в природе.

В последнее время все более популярными становятся туристические гостиницы, кемпинги, курорты, которые расположены среди первозданной природы и где уделяется должное внимание вопросам экологии, сохранению природного ландшафта.

Вообще в основу развития этого сравнительно нового вида туризма положено три главных принципа:

- часть доходов, полученных от обслуживания туристов, остается на местах и направляется на охрану природы;
- соблюдение природоохранных требований возводится в ранг основного закона;
- туристская поездка совершается с исследовательскими целями.

Велосипедный туризм

Популярный вид активного отдыха, имеющий множество разновидностей: от небольших прогулок и экскурсий до сложных велосипедных путешествий. Маршруты велосипедного туризма прокладываются в различной местности: по проселочным дорогам, по равнинам и через горные перевалы. Для велосипедного туризма разработаны специальные конструкции велосипедов.



Водный туризм

Вид туризма, при котором отдых осуществляется на воде с использованием байдарок, лодок, катамаранов, теплоходов и других плавательных средств.



Музейный туризм

разновидность туризма, специфика которого заключается в использовании туристского потенциала музеев и прилегающих к ним территорий.

