

*Готовимся к заданию С2*

**О** □ При проведении государственной итоговой аттестации выпускников 9 классов экзаменационные варианты предполагаются полностью собирать из заданий открытого банка.

**Т** □ В открытом доступе тексты изложений и тематика сочинений на лингвистическую тему.

**Ы** □ Каждый регион будет самостоятельно формировать варианты ГИА-9 и нести ответственность субъектов Российской Федерации за полное соблюдение экзаменационных технологий и процедур, в том числе – за вероятность попадания в Интернет КИМ ГИА.

**а**  
**д**  
**а**  
**н**  
**н**  
**и**  
**й**  
**г**  
**и**  
**а**



# З С Э И Н В Д Р Э

Разделы науки о языке	Количество тем
Морфемика	1
Языковые средства выразительности	8
Морфология	10
Синтаксис	6
Грамматика	8
Лексика	4
Пунктуация	<u>13</u>
Язык и речь	11
Стили речи	3



2 3 4 5 6 7 8 9

Напишите сочинение-рассуждение, раскрывая смысл высказывания современного лингвиста М. Н. Кожинной: **«Читатель проникает в мир образов художественного произведения через его речевую ткань»**. Аргументируя свой ответ, приведите 2 (два) примера из прочитанного текста.

Приводя примеры, указывайте номера нужных предложений или применяйте цитирование.

Вы можете писать работу в научном или публицистическом стиле, раскрывая тему на лингвистическом материале. Начать сочинение Вы можете словами М. Н. Кожинной.

Объём сочинения должен составлять **не менее 70 слов**.

Работа, написанная без опоры на прочитанный текст (не по данному тексту), не оценивается. Если сочинение представляет собой пересказанный или полностью переписанный исходный текст без каких бы то ни было комментариев, то такая работа оценивается нулём баллов.

Сочинение пишите аккуратно, разборчивым почерком.

# Что проверяет эксперт?

<b>С2К1</b>	<b>Наличие обоснованного ответа на поставленный вопрос</b>	
	Экзаменуемый привёл рассуждение на теоретическом уровне. Фактических ошибок, связанных с пониманием тезиса, нет	2
	Экзаменуемый привёл рассуждение на теоретическом уровне. Допущена 1 фактическая ошибка, связанная с пониманием тезиса	1
	Экзаменуемый привёл рассуждение на теоретическом уровне. Допущено 2 и более фактических ошибок, связанных с пониманием тезиса, <b>или</b> тезис не доказан, <b>или</b> дано рассуждение вне контекста задания, <b>или</b> тезис доказан на бытовом уровне	0



C2K2

## Наличие примеров-аргументов

Экзаменуемый привёл 2 примера-аргумента <u>из текста</u> , верно указав их роль в тексте.	3
Экзаменуемый привёл 2 примера-аргумента <u>из текста</u> , <b>но</b> не указал их роль в тексте, <b>или</b> привёл 2 примера-аргумента <u>из текста</u> , указав роль в тексте одного из них, <b>или</b> привёл 1 пример-аргумент <u>из текста</u> , указав его роль в тексте	2
Экзаменуемый привёл 1 пример-аргумент из текста, не указав его роль в тексте.	1
Экзаменуемый не привёл ни одного примера-аргумента, иллюстрирующего тезис, <b>или</b> экзаменуемый привёл примеры-аргументы не из прочитанного текста	0



**C2K3**

**Смысловая цельность, речевая связность и  
последовательность изложения**

Работа экзаменуемого характеризуется смысловой  
цельностью, речевой связностью и последовательностью  
изложения:

- логические ошибки отсутствуют, последовательность  
изложения не нарушена;
- в работе нет нарушений абзацного членения текста

**2**

Работа экзаменуемого характеризуется смысловой  
цельностью, связностью и последовательностью изложения,

**но**

допущена 1 логическая ошибка,

**и/или**

в работе имеется 1 нарушение абзацного членения текста

**1**

В работе экзаменуемого просматривается коммуникативный  
замысел,

**но**

допущено более 1 логической ошибки,

**и/или**

имеются 2 случая нарушения абзацного членения текста

**0**



**С2К4**

## Композиционная стройность работы

Работа характеризуется композиционной стройностью и завершённостью, ошибок в построении текста нет

2

Работа характеризуется композиционной стройностью и завершённостью, **НО** допущена 1 ошибка в построении текста

1

В работе допущено 2 и более ошибок в построении текста

0





# Прогнозируемые трудности выполнения задания



1. Тезис дан как **образное высказывание**.
2. Выпускник должен понять **прямое значение тезиса**, который требует узнавания предмета высказывания на основе сформированных лингвистических знаний и интерпретации (объяснение смысла) высказывания.
3. Экзаменуемый должен привести рассуждение на **теоретическом уровне**.



# Алгоритм работы с заданием С2

- 1) **Внимательно** прочитайте высказывание, подчеркните **ключевые слова**.
- 2) Определите, **о каком языковом явлении** идет в нём речь. Подумайте, к **какой тематической** группе это высказывание отнести:

*Морфемика*

*Языковые средства выразительности*

*Морфология*

*Синтаксис*

*Грамматика*

*Лексика*

*Пунктуация*

*Язык и речь*

*Стили речи*



# Алгоритм работы с заданием С2

- 3) Пишем вступление
- Во вступлении нужно *объяснить смысл* предложенного высказывания.
  - В формулировке своего понимания тезиса опирайтесь *на ключевые слова* высказывания.



<p>«Эпитеты – <b>одежда</b> слов». В.А. Солоухин</p>	<p>Эпитеты <b>выделяют и усиливают неповторимые личные признаки</b> предметов или явлений окружающего мира, подают их <b>образно</b>.</p>
<p>«На примере сложноподчинённого предложения можно проследить, <b>как</b> человек <b>выражает отношения</b> между миром и собственной точкой зрения». Н.М. Шанский</p>	<p>Сложноподчиненное предложение <b>благодаря богатой союзной связи</b> позволяет выразить в речи многообразные отношения между частями — временные, причинно-следственные, условные и др.</p>
<p>«В бессоюзных сложных предложениях <b>разные знаки препинания</b> употребляются потому, что каждый из них указывает на <b>особые смысловые отношения между частями</b>». Л.Т. Григорян</p>	<p><b>Порядок расположения частей</b> в составе бессоюзного сложного предложения является <b>средством выражения смысловых отношений</b> между ними. Эти отношения выявляются из содержания, передаются на письме <b>запятой, точкой с запятой, двоеточием и тире</b>.</p>



**«Местоимение – удобное звено в устройстве языка; местоимения позволяют избегать нудных повторов речи, экономят время и место в высказывании».**

**А.А. Реформатский**

Местоименные слова **указывают на предметы, признаки, действия, отношения, количество, не называя их** и являясь **заместителями** знаменательных слов в предложении.

**«Слово в речи обладает способностью обобщать и в то же время обозначать индивидуально неповторимое».**

**Л.А. Новиков**

**Понятие** в слове **суммирует** много отдельных явлений, а **лексическое значение** этого же слова отражает основные **отличительные черты** названного явления (многозначность слова).

**«Вся сила суждения содержится в сказуемом. Без сказуемого не может быть суждения».**

**Ф.И. Буслаев**

Сказуемое делает выражение мысли **законченной, включает в себе высказывание.**

**«Наша речь – важнейшая часть не только нашего поведения, но и нашей личности, нашей души, ума».**

**Л. Сухоруков**

Речь – зеркало нашего внутреннего мира, т.к. наше **мышление неразрывно связано с языком.**

**«Деепричастия... устраняют однообразие в перечне отдельных действий одного и того же лица».**

**А.Н. Гвоздев**

Умелое употребление деепричастий даёт возможность автору живописно передать **детали действия**, усилить образность художественного текста.

«Абзац, или красная строка, которую тоже надо считать своего рода **знаком препинания**, углубляет предшествующую точку и **открывает** совершенно **иной ход мыслей**».

Л.В.Щерба

При помощи абзацного отступа **выделяются** наиболее важные в композиции текста **группы предложений** или **отдельные предложения**. Абзац **заканчивает** одну мысль и **начинает** другую.

«Русский язык необыкновенно богат **наречиями**, которые делают нашу речь **точной, образной, выразительной**».

А.М.Горький

Наречия изображают **признаки действий** или **других признаков** и придают речи особую **выразительность** и **точность**.

«Для **правильного** употребления слов в речи **недостаточно** знать их **точное значение**, необходимо ещё **учитывать особенности лексической сочетаемости слов**, то есть их способность **соединяться друг с другом**».

И.Б.Голуб

Грамматическая сочетаемость слова определяется **его грамматическим значением**, **принадлежностью к тому или иному классу или разряду**. Слово как единица какой-то грамматической категории имеет **строгий набор синтаксических связей** с другими словами.

«Читатель проникает в **мир образов** художественного произведения через его **речевую ткань**».

М.Н.Кожина

**Речевая структура текста** специально направлена на то, чтобы ее восприятие вызывало работу **фантазии** читателя, помогало перевести слово-понятие в **слово-образ**.

«Один словарный состав без грамматики ещё не составляет языка. Лишь поступив в распоряжение грамматики, он получает величайшее значение».

«В языке есть... слова. В языке есть... грамматика. Это – те способы, которыми язык пользуется, чтобы строить предложения».

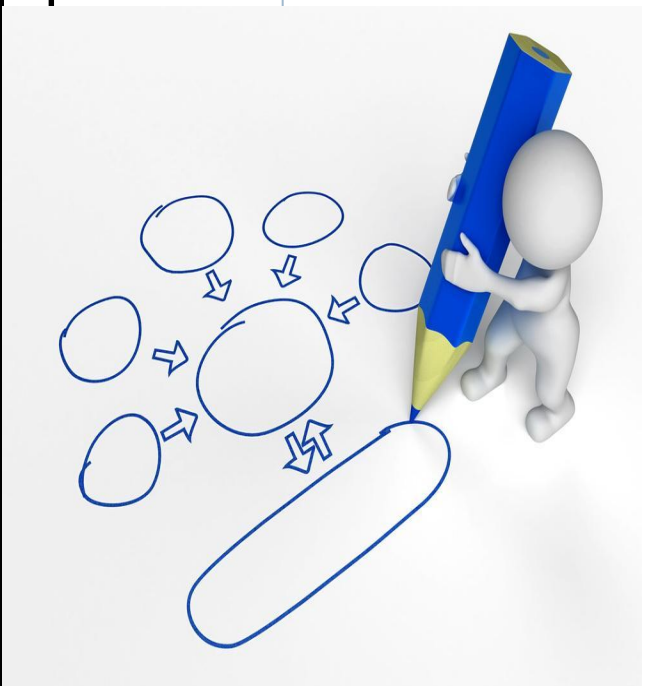
«Грамматика позволяет нам связать между собой любые слова, чтобы выразить любую мысль о любом предмете».

Л.В.Успенский

Лексическое значение отличается от грамматического тем, что оно привязано к отдельным словам, тогда как грамматическое значение свойственно не какому-то отдельному слову, а языку в целом: любое лексическое значение может проявляться только через общее значение — групповое лексическое и грамматическое. Грамматическое значение, следовательно, является способом представления лексического значения.

В живом акте речи лексическое и грамматическое нерасторжимы: грамматика организует словарь, в результате чего образуются единицы смысла – основа всякой речевой деятельности.





4) [

АГМЕНТЫ

**Алг  
ори  
тм  
раб  
оты  
с  
зад  
ани  
эм  
с2**

### из текста

- Вспомните, о каком языковом явлении идет речь в данном высказывании и найдите примеры данного явления в тексте.
- Выпишите их или укажите номер предложения.
- Укажите функцию этого языкового явления.





*Изученное как источник аргументов*

---



<b>Разделы науки о языке</b>	<b>Аргументы</b>
Морфемика	Типы и структуры морфем, их отношения друг другу и к слову в целом.
Языковые средства выразительности	Выразительные средства языка на всех его уровнях: фонетики, лексики и фразеологии, морфологии и синтаксиса, словообразования.
Морфология	Изобразительно-выразительные возможности морфологических форм.
Синтаксис	Словосочетание, простое и сложное предложение, прямая и косвенная речь, диалог, монолог.
Грамматика	Слова как части речи и законы соединения слов в словосочетания и предложения

<b>Разделы науки о языке</b>	<b>Аргументы</b>
<p>Лексика</p>	<p>Словарный состав языка, его выразительные возможности, функционально-стилистическая и эмоционально-экспрессивная окраска слов.</p>
<p>Пунктуация</p>	<p>Разделительные, выделительные знаки препинания, знаки конца предложения, абзац</p>
<p>Язык и речь</p> 	<p>Понятия «язык» и «речь» как общее и частное: общее (язык) выражается в частном (речи), частное же (речь) - форма воплощения и реализации общего (языка).</p> <p>Речь героя как средство его характеристики</p>
<p>Стили речи</p> 	<p>Художественный, публицистический, разговорный, научный и официально-деловой стили. Применение языкового стиля в конкретной речевой ситуации или сфере.</p>



*ТЕКСТ*

## Антипка - феникс

(1) Антипка вжал голову в плечи, на лбу выступила испарина. (2) Он попытился к парте, судорожно пытается нащупать стоявшую на ней коробку. (3) Если бы только можно было сейчас воспламениться на этом самом месте, и охватиться огнем вмиг, с головой, и заполыхать, и сгореть, как полыхал тот стог заготовленного дедом сена, что подожгли мальчишки!..

(4) И пусть бы огнем схватились и доска, и целый класс, и стоявший в проеме двери человек, и вся эта школа!...

(5) Когда в шестой «Б» пришел Воля Горелов, Антипка не мог себе представить, какое испытание его ждет. (6) Волькины родители брали мясо птицы у деревенских, сдавали его знакомому директору магазина в ближайшем городе, а выручкой, истинный размер которой никому не был известен, делились нехотя, словно давали в долг. (7) Гореловы кур на продажу выбирали важно, осознавая, в какой зависимости от их выбора находятся многие сельчане.

(8) Антипке и деду хватало их небольшого хозяйства. (9) До поры, пока в конце учебного года завуч школы не объявила о том, что летом есть возможность отправить ребят на экскурсию за полцены в столицу...

(10) Дед увязал в мешок все до единой птицы и отправился к Гореловым. (11) Первым из мешка напказ был вынут старый петух с вылинявшими редкими перьями.

(12) Старший Горелов поднял брови:

(13) - Да ты, дед, выжил из ума такого старого петуха держать! (14) Вот снесет он мне спорышка-Антипку, нечисти на дворе еще не хватало!

(15) Ходило по деревне поверье, что старый петух может снести яйцо – «спорышок», из которого выведется нечистая сила, обратится цыпленком, исполнит желания хозяина, а потом заберет его душу. (16) Старухи говорили, что зовется такой нечистик Антипкой.

(17) Понять, зачем именно сейчас нужно было ожить этому предрассудку, дед не успел, потому что тут же загыгыкал, заготовал в голос Волька, повторяя: «Спорышок Антипка! Внук евоный! Антипка - спорышок!»

(18) Дед ринулся к Вольке, схватил его за ухо сухонькой, но сильной еще рукой, и отшвырнул с дороги...

(19) Вернувшись домой дед только через несколько часов:

(20) - Чительница сказала, что деньги мы позже можем отдать, не пропустишь ты поездку, внучок! (21) Через месяц, как вылупятся цыплята, отнесешь их ей, хоть так спасибо за добро скажем...

(22) С тяжелым предчувствием взял Антипка из рук деда мешок...

(23) Авторитет Вольки среди мальчишек деревни был непререклем. (24) И тот, с кем не водился он, становился изгоем для всех деревенских ребят. (25) Скоро простые насмешки над «спорышком» наскучили, и Горелов предложил: «Нечистая сила во дворе у деда бродит, только он все не верит, а давайте мы ему зенки-то раскроем!».

(26) Они подожгли сено.... (27) Дед молча сбивал фуфайкой огонь, пока Антипка рыдал в голос: за что?

- (28) Спорышок, ты слышишь? (29) Понесешь цыплят – скараултим да головы им свернем, - прокричал кто-то за забором.
- (30) Антипка плохо спал в ту ночь: уснуть мешала горькая обида. (31) Но страшнее всего была не она. (32) Завтра предстояло донести окольными тропками до Деревенского сада, потом до Дверей школы, а затем и до кабинета учительницы дюжину цыплят, маленьких, тёплых, ни в чем не виноватых... (33) Как же Волыка узнал про них?..
- (34) Мальчик вворачался несколько часов, и, измученный, уснул под утро.
- (35) «Проспал!», - первое, что мелькнуло в голове, когда он открыл глаза.
- (36) Наспех собравшись, в коробку уложить на дно мягкую шаль, пересчитать – один, второй, трое, десять, двенадцать - всё на месте! – и бегом, бегом, бережно неся плотно прикрытую крышкой попискивающую ношу... (37) Сад, школа, поворот коридора, заветная дверь... (38) Где, где же она, где же ты, учительница, миленькая?
- (39) Запыхавшись, он осторожноенько поставил на парту коробку и вздрогнул, услышав, как скрипнула дверь. (40) Антипка обернулся.
- (41) На пороге, зловеще ухмыляясь, стоял Волыка.
- (42) «Душа человека живёт вечно», - однажды сказал Антипке его дед, но только сейчас стало понятно: дед был неправ. (43) Потому что именно сейчас – и осознание было внезапным и ясным - охваченная диким ужасом, душа Антипки умерла. (44) Но немая мольба о пламени, нужно, чтобы покончить со всем здесь и сейчас, улетела в небо над утренней деревней и достигла цели.
- (45) Умерла, сторепа в огне отчаяния душа спорышка, но в этом же пламени возродилась новым, пока неизвестным ему существом. (46) Антипка сжал кулаки и кинулся на Волыку как дикая птица, защищающая свой выводок, свое будущее, сбил, и тот выпал в коридор к ногам дружкав. (47) Волыка перепуганно, совсем как девчонка, заверещал:
- (48) - Снимите! (49) Снимите спорышка с меня!
- (50) Антипка встал, потряхнулся и сказал в пол, не поднимая глаз на одноклассников:
- (51) - Кто к тэнцам подойдет, тому несдобровать.
- (52) Он не видел, что и притихший класс, в ногах которого лежал его хнычущий жокак, тоже не мог поднять на него глаз. (53) А кто посмел бы, тот увидел бы, как расцветное солнце, горизонтально стелившее свои лучи, обняло Антипку и огнем вычертило в проеме двери его выгнанный в струну силует.
- (54) Силует не тэнца-нечистика, а сильной, новой, большой и бесстрашной птицы.
- (55) - Меня зовут Антип, - громко и спокойно сказал он.
- (56) Медленно развернулся и твердыми шагами пошел к столу с цыплятами.
- (57) Ребята поднимали глаза ему вслед и зажмуривались: лучи солнца, сходящиеся за спиной Антипа и поглощавшие его фигуру, слепили их....

(По Павловой О.)



ачинается действие рассказа?  
*тмя с конца событий*)

ПОЗИЦИЯ  
тсия **обратной**.

**именно такой тип**  
**иции использует автор**

**Комп**

**озиц**

**ия**

**тэкст**

**а как**

**спос**

**об**

**вопл**

**ощен**

**ия**

**авто**

**рско**

**й**

**идеи**

▫ Какова роль последующих эпизодов?  
*(Последующие эпизоды  
восстанавливают временной ход  
действия и разъясняют причины  
происходящего).*

▫ **Восстановите события в  
хронологической  
последовательности. После  
какого предложения должны  
находиться предложения 1-4?**

▫ **Докажите свою точку зрения,  
используя знания о средствах  
связи предложений в тексте.**

Начало текста	Финал текста
<p>(1)Антипка вжал голову в плечи, на лбу выступила испарина. (2)Он попятился к парте, судорожно пытаясь нащупать стоявшую на ней коробку. (3)Если бы только можно было сейчас воспламениться на этом самом месте, и охватиться огнем вмиг, с головой, и запылять, и сгореть, как полыхал тот стог заготовленного дедом сена, что подожгли мальчишки!..</p> <p>(4)И пусть бы огнем схватилась и доска, и целый класс, и стоявший в проеме двери человек, и вся эта школа!...</p>	<p>(45)Умерла, сгорела в огне отчаяния душа спорышка, но в этом же пламени возродилась новым, пока незнакомым ему существом. (46)Антипка сжал кулаки и кинулся на Вольку как дикая птица, защищающая свой выводок, свое будущее, сбил, и тот выпал в коридор к ногам дружков.</p> <p>(53)...Рассветное солнце, горизонтально стелившее свои лучи, обняло Антипку и огнем вычертило в проеме двери его вытянутый в струну силуэт.</p> <p>(54)Силуэт не птенца-нечистика, а сильной, новой, большой и бесстрашной птицы.</p> <p>(55) - Меня зовут Антип, - громко и спокойно сказал он. (56)Медленно развернулся и твердыми шагами пошел к столу с цыплятами.</p> <p>(57)Ребята поднимали глаза ему вслед и зажмуривались: лучи солнца, сходящиеся за спиной Антипа и поглощавшие его фигуру, слепили их....</p>





- Почему в тексте нет описания внешности Антипки?
- (Она не важна: речь идёт о внутреннем конфликте: как противостоять внешнему злу?)*
- Какой глагол в кульминации текста важен для понимания поведения Антипки в финале рассказа?
- Как финальное предложение 57 рассказа соотносится с заглавием? Какие части речи в этом предложении помогли Вам увидеть это?



Ком  
Поз  
ици  
я \_\_\_\_\_  
Текс  
Та  
как  
спо  
соб  
воп  
лощ  
ени  
я  
авто  
рско  
й  
иде  
и.





С С В Р Ф И Н В Ф Э В И М Э

Изучите материалы таблицы. Какой композиционный приём использует автор, рассказывая о преображении Антипки?

<i>Антипка - спорышок</i>	<i>Антипка - феникс</i>
<i>вжал голову в плечи, на лбу... испарина</i>	<i>вытянутый в струну силуэт</i>
<i>попятился к парте, судорожно пытаюсь нащупать ...коробку</i>	<i>сжал кулаки и кинулся на Вольку, твердыми шагами пошел</i>
<i>рыдал в голос</i>	<i>громко и спокойно сказал</i>
<i>охваченная диким ужасом, душа Антипки умерла</i>	<i>возродилась новым, пока незнакомым ему существом</i>
 <i>птенец - нечистик</i>	 <i>дикая птица, защищающая свой выводок, свое будущее; сильная, новая, большая и бесстрашная птица</i>



Ана  
лиз  
иру  
ем  
наз  
ван  
ие  
рас  
ска  
за

(45) Умерла, сгорела в огне отчаяния душа спорышка, но в этом же пламени возродилась новым, пока незнакомым ему существом.

умерла, сгорела

возродилась

огонь

пламя

душа спорышка

незнакомое существо

- С помощью каких лексических и синтаксических средств автор описывает перерождение Антипки-спорышка в Антипку-Феникса?
- О каком огне просит Антипка в начале текста?
- Какой огонь загорается в финале рассказа?
- О смерти или о силе просил Антипка? Докажите, приводя аргументы из текста.
- Что сделало его сильной птицей, сражающейся с врагом?



## Рол

**Кожина Н.  
А.**

«Служит одновременно именем художественного произведения и индивидуально-авторским высказыванием о нем»

**Гальперин  
И.Р.**

«Это компрессированное, нераскрытое содержание текста... Название можно метафорически изобразить в виде закрученной пружины, раскрывающей свои возможности в процессе развертывания»

**Выготский  
Л.С.**

«Намечает ту доминанту, которая определяет собой построение рассказа»

**Брудный  
А.А.**

«Заглавие несёт первичную информацию о содержании текста»

- **Фэ́еникс** — мифологическая птица, обладающая способностью сжигать себя и затем возрождаться. Известна в мифологиях разных культур, часто связывается с солнечным культом. Считалось, что феникс похож на орла с ярко-красным илли золотисто-красным оперением. Предвидя смерть, сжигает себя, а из пепла появляется птенец. По другим версиям мифа, из пепла возрождается новый феникс. Обычно считалось, что феникс — единственная, уникальная особь своего вида. В метафорическом



**А  
зна  
ете  
ли  
Вы,  
что  
...**

A 3D rendered white figure with a large oval head and a simple body, holding a wide white rectangular sign with both hands. The sign contains Russian text in a green, stylized font. The figure is standing on a light gray surface against a white background.

Текстобразующая и выразительно-изобразительная функция глагола и его форм



**(45) Умерла, сгорела в  
душа спорышка, но  
пламени возродила  
пока незнакомым ем  
(46) Антипка сжал ку.  
на Вольку как диказ  
защищающая свой е  
будущее, сбил, и тот  
коридор к ногам дру**

**Ра**  
**бот**  
**ае**

- С помощью глаголов ка передается последовательность действий в рассказе? (Совершенного вида)

**М С**

- Выпишите (подчеркните, выделите) глаголы, которые образуют сюжетную цепочку. (Умерла, сгорела, возродилась, сжал, кинулся, сбил, выпал)

**Тек**  
**СТО**

- Определите тип речи. (Повествование)
- Какова функция глаголов совершенного вида в тексте?


**М.**  
**Гл**

**(Они организуяют сюжетную цепочку  
развития действия в тексте –  
повествовании).**

**аго**  
**л**

Р  
а  
б  
от  
ае

(6) Волькины родители брал  
деревенских, сдавали его  
директору магазина в бли  
выручкой, истинный раз  
никогда никому не был и  
делились нехотя, словно  
Гореловы кур на продажу  
важно, осознавая, в какой  
их выбора находятя мно



- М
- – О каких действиях – единичных или повторяющихся – говорится в тексте? (*Повторяющихся*)
  - – Подчеркните глаголы, которые обозначают повторяющиеся действия. Определите их вид. (*Брали, сдавали, делились, давали, выбрали – несовершенный вид*)
  - – Есть ли в тексте глаголы, которые обозначают постоянные признаки, свойства? Подчеркните в тексте эти глаголы и определите вид.
  - Определите тип речи. (*Описание*)
- ТО

М.

- Какова функция глаголов несовершенного вида в тексте?

Г

*(Они обозначают повторяющиеся действия,*  
*постоянные свойства и используются в*  
*описании).*

Л

аг  
о  
л



- (36) **Наспех** **собраться**, в коробку **уложить** на дно **мазлив** **шпаль** **пересчитать** .  
**трое, десять,**  
**местей – и беги**  
**неся неплотн**  
**крышкой попи**



Ра

бот

ае

М С

Тек

СТО

М.

Гл

аго

л

- Инфинитив называется действие как отвлеченное понятие, как возможное свойство предметов. Отсутствие грамматических характеристик фокусирует внимание на его лексическом значении. Инфинитив по стилистической функции приближается к **прилагателю**: их назначение – **показать отличительные признаки предмета, лица, но если** прилагательные указывают на статические признаки, то инфинитив **называет те свойства, которые проявляются в динамике, в данном случае – реализуются в поведении героя.**

# е д о в а н

- Писатель **детализирует описание**, используя как средство речевой конкретизации целый ряд глаголов.
- Последовательное изображение действий героев создает **эффект достоверности описываемой картины**.

# и я ф у н н к ц и и г л а л а

- Изображая героя через его действия, писатель **не только создает реальный образ, но и проникает в его психологию, внутренний мир**, так как из отдельных поступков складывается поведение человека, а в нем отражаются чувства, желания и даже тайные помыслы.



Напишите сочинение-рассуждение, раскрывая смысл высказывания писателя А.К.Югова : «**Глагол – самая живая часть речи. В глаголе струится самая алая, самая свежая, артериальная кровь языка. Да ведь и назначение глагола – выражать само действие!**».

Аргументируя свой ответ, приведите 2 (два) примера из прочитанного текста.

Приводя примеры, указывайте номера нужных предложений или применяйте цитирование.

Вы можете писать работу в научном или публицистическом стиле, раскрывая тему на лингвистическом материале. Начать сочинение Вы можете словами А.К.Югова.

Объем сочинения должен составлять не менее 70 слов.

Работа, написанная без опоры на прочитанный текст (не по данному тексту), не оценивается. Если сочинение представляет собой пересказанный или полностью переписанный исходный текст без каких бы то ни было комментариев, то такая работа оценивается нулем баллов.

Сочинение пишите аккуратно, разборчивым почерком.





- Ос
  - об
  - ые
  - фо
  - рм
  - Ы
  - ГЛ
  - аГ
  - ОГ
  - а.
  - Вс
  - по
  - ми
  - на
  - ем
  - из
  - уч
  - ен
  - но
  - е
- В прозе **Д.С.Лухкина** слышеё формы глагола используются в целях передачи деятельного начало как важнейшей характеристики мира, придания фразе смысловой ёмкости, лаконичности.
  - В художественных текстах **Н.В.Гоголя** причастия и деепричастия употребляются в качестве средства придания фразе мелодичности, гармонии, метафоричности; передачи скорости; описания движения, жеста персонажа, вскрывающего его внутренние переживания.
  - В прозе **М.В.Лермонтова** особые формы используются для образной передачи тончайших оттенков движений души человека, изображения его психики, природы как процессуальных явлений.
  - В пейзажных зарисовках **И.С.Тургенева** причастия и деепричастия подчеркивают активное, деятельное, одухотворенное, родное людям начало в природе, выступают в качестве одного из средств выражения противоречий и текучести самой жизни.

ВОС  
ПОМ  
ИНА  
НИЙ  
ПИС  
АТЕ  
ЛЯ



Д.В.  
Гри

ГОР

ОВИ

ЧА О

Ф.

М.

ДОС

ТОЕ

ВСК

ОМ

- «... Он (Достоевский), по-видимому, остался доволен моим очерком, ему не понравилась только одно выражение... У меня было написано так: «Когда шарманка перестает играть, чиновник из окна бросает пятак, который падает к ногам шарманщика». «Не то, не то, - раздражённо заговорил вдруг Достоевский, — совсем не то! У тебя выходит слишком сухо: пятак упал к ногам... Ни было сказать: пятак упал на мостовую, звеня и подпрыгивая». Замечание это — помню очень хорошо — было для меня целым откровением. Да, действительно, звеня и подпрыгивая выходят гораздо живописнее, дорисовывает движение... Этих двух слов было для меня довольно, чтобы понять разницу между сухим выражением и живым художественно-литературным приёмом».
- Какие формы глагола употребил в речи Ф.М. Достоевский?

- Как вы понимаете выражение «дорисовывает движение»?

- Укажите в тексте номера предложений с причастиями (причастными оборотами) и деепричастиями (деепричастными оборотами).
- Выразительные возможности каких частей речи соединены в причастии и деепричастии?
- Используйте эти знания, прокомментируйте выразительные функции особых форм глагола в следующих предложениях.

ор

(2)Он попытился к парте. **судорожно пытаясь нащупать**

м

**стоящую на ней** коробку. (4)И пусть бы огнем схватилась и доска, и целый класс, и **стоящий в проеме двери** человек, и вся эта школа!... (7)Гореловы кур на продажу выбирали важно, **осознавая**, в какой зависимости от их выбора находятся многие

ы

сельчане. (34) Мальчик ворочался несколько часов, и, **измученный**, уснул под утро. (36)Наспех собраться, в коробку

гл

уложить на дно мягкую шаль, пересчитать – один, второй, трое, десять, двенадцать - все на месте! – и бегом, бегом, **бережно неся неплютно прикрытую крышкой попискивающую** ношу...

аг

(39)**Запыхавшись**, он осторожноенько поставил на парту коробку и вздрогнул, **услышав**, как скрипнула дверь. (41)На пороге, **зловеще ухмыляясь**, стоял Волыка. (43)Потому что именно

ол

сейчас – и осознание было внезапным и ясным - **охваченная**

**диким ужасом**, душа Антипки умерла. (46)Антипка сжал кулаки и кинулся на Волыку как дикая птица, **защищающая свой выводок, свое будущее** (53) ...Рассветное солнце, **горизонтально**

ра

**стелившее свои лучи**, обняло Антипку и огнем вычертило в проеме двери его **вытянутый в струну** силуэт.

бо

(57)Робята поднимали глаза ему вслед и зажмуривались: лучи солнца, **сходящиеся за спиной Антипа и поглощавшие его фигуру**, слепили их...

та

ем

с

те

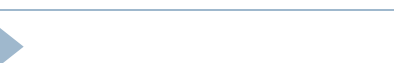
кс

то

м



Деепричастие  
Причастие



## Причастие и причастный оборот

- ◆ В причастии соединились динамика глагола и описательные возможности прилагательного. Причастия, совмещая признаки этих частей речи, становятся богаче содержанием.

Они

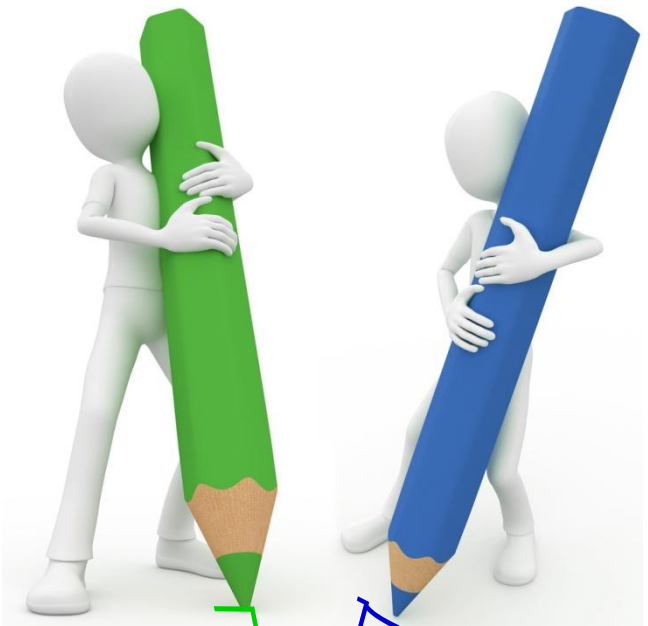
- ◆ образно описывают предметы, явления, выполняя образительную функцию;
- ◆ представляют их признаки в динамике, создают живую картину,

- ◆ усиливают эмоциональную значимость слов.

**Деепричастия также являются средством образного изображения действительности.** Обладая разнообразными качествами глагола и наречия, их разнообразными смысловыми и экспрессивными оттенками, они **более лаконично и точно выражают различные значения.**

Деепричастие и деепричастный оборот позволяют **дорисовать движение, описать основное действие.**

Деепричастный оборот позволяет **сжать громоздкую фразу, сосредоточивая внимание на действии.**



Деепричастие  
Причастие

ла  
го  
гла  
рм  
фр  
ых  
об  
ос  
и  
ци  
нк  
фу  
ст.  
тек  
м  
уе  
ед  
сл  
ис





Напишите сочинение-рассуждение,  
раскрывая смысл высказывания известного  
лингвиста А.Н. Гвоздева: **«Деепричастия...  
устраняют однообразие в перечне отдельных  
действий одного и того же лица».**

Аргументируя свой ответ, приведите 2 примера  
из прочитанного текста.

Приводя примеры, указывайте номера нужных  
предложений или применяйте цитирование.

Вы можете писать работу в научном или  
публицистическом стиле, раскрывая тему на  
лингвистическом материале. Начать сочинение  
Вы можете с приведённого высказывания.





- а  
с  
у  
щ  
е  
ст
- Существительные способны выполнять образительно-выразительную функцию не только при образном их переосмыслении, но и при употреблении в прямом значении.

л  
те  
**□ ... (37) Сад, школа, поворот коридора, заметная дверь....**

ь  
н  
ы  
е

- **Какова функция использованных автором этих имён существительных?** (Они делают описание более динамичным, экспрессивным: автору с помощью существительных удалось показать стремительный бег мальчика).

в

- Эти детали передают зрительные впечатления.

те  
кс  
те

- **Докажите примерами из текста, что формы, падежи, окончания других членов предложения полностью зависят от имени существительного.**

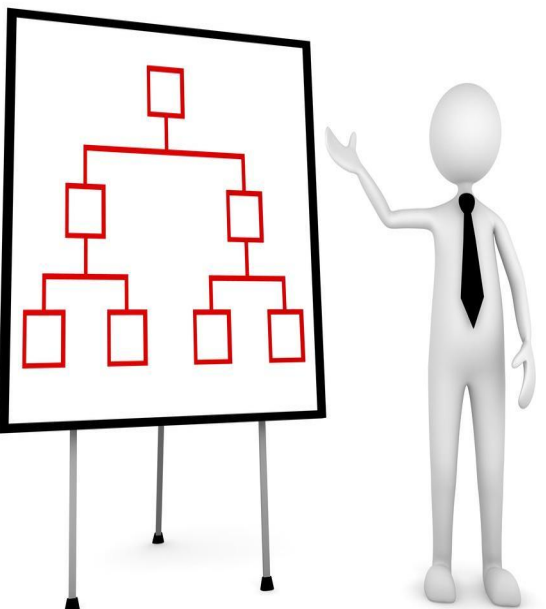
те

Напишите сочинение-рассуждение, раскрывая смысл высказывания лингвиста В.Г. Ветвицкого: **«Имя существительное – это как бы дирижёр грамматического оркестра. За ним зорко следят оркестранты – зависимые слова и уподобляются ему по форме, согласуются с ним»**. Аргументируя свой ответ, приведите 2 (два) примера из прочитанного текста.

Приводя примеры, указывайте номера нужных предложений или применяйте цитирование.

Вы можете писать работу в научном или публицистическом стиле, раскрывая тему на лингвистическом материале. Начать сочинение Вы можете словами В.Г. Ветвицкого.

Объём сочинения должен составлять не менее 70 слов.



- **ФОРМЫ ИМЁ... активнее участвуют в активном уча сравнении**



Сра

- ВНЕН
  - ИЕ И
  - СПОС
  - ОБЫ
  - ЕГО
  - ВЫР
  - АЖЕ
  - НИЯ
- **(44) Антипка сжал кулаки и кинулся на Волыку как дикая птица, защищающая свой выводок, свое будущее, сбил, и тот выпал в коридор к ногам дружков. (45) Волыка перепуганно, совсем как девочка, заверещал...**





□ Укажите, к какому из названных языков относятся подчеркнутые слова? Докажите.

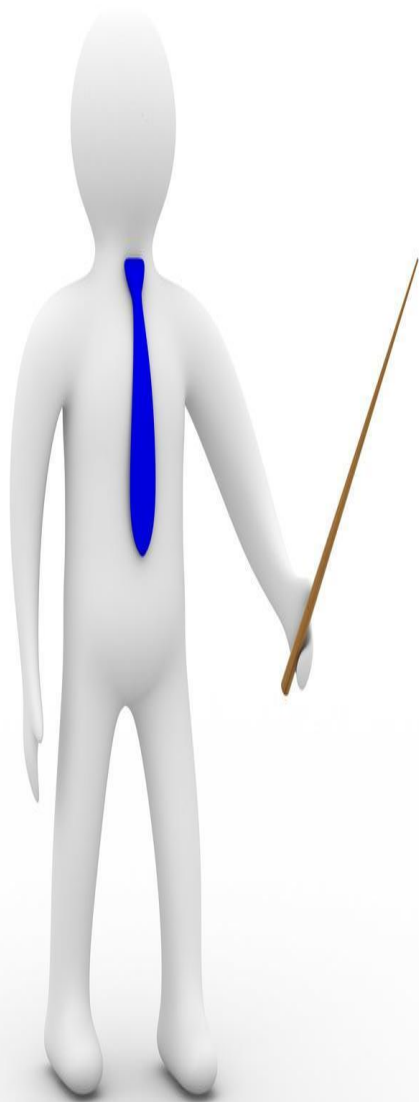
(15) Ходило по деревне поверье, что старый петух может снести яйцо – «спорышок», из которого выведется нечистая сила... (18) Дед ринулся к Волчке, схватил его за ухо сухонькой, но сильной еще рукой, и отшвырнул с дороги... (22) С тяжелым предчувствием взял Антипка из рук деда мешок... (25) Скоро простые насмешки над «спорышком» наскучили... (30) Антипка плохо спал в ту ночь: уснуть мешала горькая обида. (32) Завтра предстояло донести окольными тропками до деревенского сада, потом до дверей школы, а затем и до кабинета учительницы дюжину цыплят, маленьких, тёплых, ни в чем не виноватых... (54) Силуэт не тенда-нечистика, а сильной, новой, большой и бесстрашной птицы.

ИСС  
лЕд  
уЕм  
тЕкс  
т.  
Имя  
при  
лаг  
ате  
лын  
ое

О ОГ ЫН ЕЛГ АТ АГ ИЛГ ПР ИЯ КД УН Ф



- ✓ Обозначает признак предмета и характеризует его с разных сторон (по цвету, форме, размеру, пространству и т.д.) ;
- ✓ выделяет обозначенный определяемым словом предмет из ряда однородных и индивидуализирует его;
- ✓ даёт предмету дополнительную, часто оценочную характеристику;
- ✓ передаёт авторское отношение, его оценку;
- ✓ рисует внешний вид человека, отражают его внутреннее состояние;
- ✓ придаёт описанию образность, яркость.



« ...**Качественные прилагательные...**обладают самыми яркими экспрессивными свойствами, поскольку в них заключены разнообразные **оценочные** значения: *добрый, гордый, щедрый, громкий, сладкий, тонкий, большой, стремительный* и др.

Употребление качественных прилагательных в **переносном значении** усиливает их **образную энергию**».

*Валгина Н.С., «Теория текста»*



## Прилагательные

Уточняют размер,  
цвет, форму и т.  
Д.,

Приведите  
примеры  
из текста

«Живописуют»  
предмет или  
явление

Приведите  
примеры  
из текста

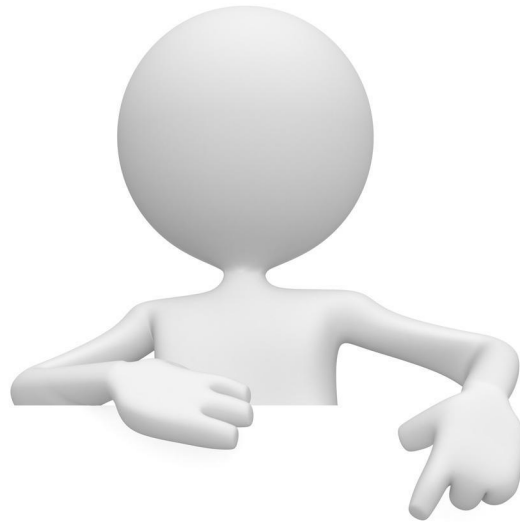
Передают  
внутреннее  
состояние, дают  
характеристику,  
оценку

Приведите  
примеры  
из текста

- Выразительность прилагательных может быть усилена тем, что в них бывают «спрятаны» различные тропы:
  - **эпитеты** (приведите примеры из текста)
  - **олицетворения** (приведите примеры из текста)
  - **гиперболы** (приведите примеры из текста)
- Изобразительность прилагательных могут подчеркнуть
- **сравнения** (приведите примеры из текста)







Напишите сочинение-рассуждение, раскрывая смысл высказывания выдающегося лингвиста В.В.Виноградова: **«Прилагательное – это самая изобразительная часть речи. Прилагательные могут описать цвет, запах, форму любого предмета, рассказать о наших чувствах, характере, настроении».**

Аргументируя свой ответ, приведите 2 (два) примера из прочитанного текста.

Приводя примеры, указывайте номера нужных предложений или применяйте цитирование.

Вы можете писать работу в научном или публицистическом стиле, раскрывая тему на лингвистическом материале. Начать сочинение Вы можете словами В.В.Виноградова.

Объем сочинения должен составлять не менее 70 слов.

И  
СС

(30) Антипка плохо спал в ту ночь: уснуть мешала горькая обида. (32) Завтра предстояло донести окольными тропками до деревенского сада, потом до дверей школы, а затем и до кабинета учительницы дюжину цыплят, маленюких, тёплых, ни в чем не виноватых... (33) Как же Волыка узнал про них?..

Л

(36) Наспех собраться, в коробку уложить, на дно мягкую шаль, пересчитать – один, второй, трое, десять, двенадцать – все на месте! – и бегом, бегом, бережно неся неплотно прикрытую крышкой попискивающую ношу на парту коробку и вздрогнул, услышав, как скрипнула дверь...

ДУ

Е  
Е

(41) На пороге, зловеще ухмыляясь, стоял **Видяжа**е наречия в следующих предложениях.

М

□ Попробуйте прочитать текст про себя, пропуская наречия. Что получится? Сделайте вывод о том, какую функцию в тексте выполняют слова этой части речи.

ТЕ

□ Какие наречия используются для образного изображения внутреннего напряжения Антипки? Выпишите их вместе со словами, к которым они относятся. Какими частями речи выражены главные слова в выписанных словосочетаниях?

Т.

□ Какое наречие помогает понять намерения Волыки?

Н

□ Филологи утверждают, что *наречия со значением времени, места, пространства, направления придают тексту точность, детальность.*

а

□ На примере какого предложения можно продемонстрировать эту мысль?

Р

□ Какой признак обозначают наречия, если они примыкают к глаголу или деепричастию?

ЕЧ

□ Какой признак обозначает наречие, если оно примыкает к причастию или прилагательному?

И

□ Сделайте выводы о роли наречий в художественном тексте. Какие функции они выполняют?

Я.

авторское  
отношение

характери-  
с-  
тика  
человека

состояние  
человека

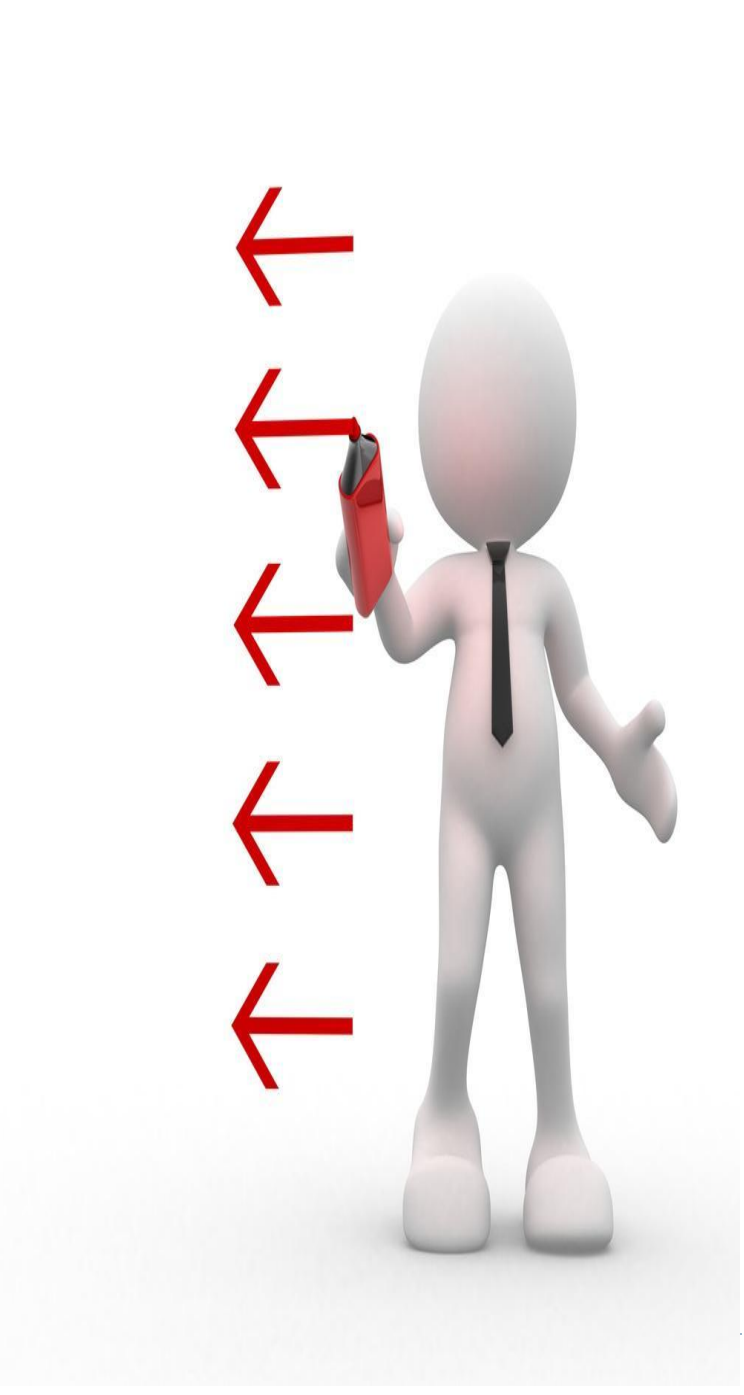


*Наречие*

оттенки  
эмоций

состояние  
природы

настроени  
е



1. Наречие увеличивает информационную емкость повествования без расширения объема сообщения;
2. При помощи наречий выражается авторская субъективно-эмоциональная оценка;
3. Наречия выступают и как средства описания, характеристики и создания образа героя;
4. Наречия передают психологическое состояние героев, определенную атмосферу повествования, отношение к нему автора и других героев;
5. Наречия придают экспрессивность и эмоциональность повествованию.

Напишите сочинение-рассуждение, раскрывая смысл высказывания писателя А.М.Горького:  
**«Русский язык необыкновенно богат наречиями, которые делают нашу речь точной, образной, выразительной».**

Аргументируя свой ответ, приведите 2 (два) примера из прочитанного текста.

Приводя примеры, указывайте номера нужных предложений или применяйте цитирование.

Вы можете писать работу в научном или публицистическом стиле, раскрывая тему на лингвистическом материале. Начать сочинение Вы можете словами А.М. Горького.

Объем сочинения должен составлять не менее 70 слов.





«За числительными «закрепилась репутация самой «сухой», лишенной каких бы то ни было эмоциональных красок части речи. И все же было бы глубокоим заблуждением исключать имя числительное из состава стилистических ресурсов морфологии. Особую экспрессивную нагрузку получают числительные в художественном тексте, если автор вовлекает их в систему изобразительно-выразительных средств речи».

Исс  
лед  
уем  
тек  
ст.  
чис  
лит  
ель  
ное

Докажите эту мысль филолога Н.С. Валгиной на примере следующего предложения.

*(36)Настеж собраться, в коробку уложитъ на дно мягкую шаль, пересчитатъ – один, второй, трое, десять, двенадцатъ - все на месте! – и бегом, бегом, бережно неся неплотно прикрытую крышкой попискивающую ношу...*

- Назовите разряды числительных, используемых автором текста в этом предложении.
- Какова их функция в данном тексте?



1. Среди предложений 14-16 найдите предложение с притяжательным местоимением, указывающим на принадлежность предмета определённому лицу.
2. В предложении 6 найдите слово, замещённое в придаточной части местоимением «который». Докажите, что без знаменательного слова в главной части это местоимение «обесценено».
3. Какова роль местоимения «этому» в предложении 17?
4. Укажите функцию местоимения «она» в предложении 31.
5. На примере любых местоимений из текста докажите, что их значения проявляются и конкретизируются только в конкретной коммуникативной ситуации.

Напишите сочинение-рассуждение, раскрывая смысл высказывания российского лингвиста А.А. Реформатского: **«Местоимение – удобное звено в устройстве языка; местоимения позволяют избежать нудных повторов речи, экономят время и место в высказывании»**. Аргументируя свой ответ, приведите 2 (два) примера из прочитанного текста.

Приводя примеры, указывайте номера нужных предложений или применяйте цитирование.

Вы можете писать работу в научном или публицистическом стиле, раскрывая тему на лингвистическом материале. Начать сочинение Вы можете словами А.А. Реформатского.

Объём сочинения должен составлять не менее 70 слов.

Напишите сочинение-рассуждение, раскрывая смысл высказывания российского лингвиста А.А. Реформатского: **«Местоимения выделяются в особый класс слов-заместителей, которые как „запасные игроки“ ...выходят на поле, когда вынужденно „освобождают игру“ знаменательные слова»**. Аргументируя свой ответ, приведите 2 (два) примера из прочитанного текста.

Приводя примеры, указывайте номера нужных предложений или применяйте цитирование.

Вы можете писать работу в научном или публицистическом стиле, раскрывая тему на лингвистическом материале. Начать сочинение Вы можете словами А.А. Реформатского.

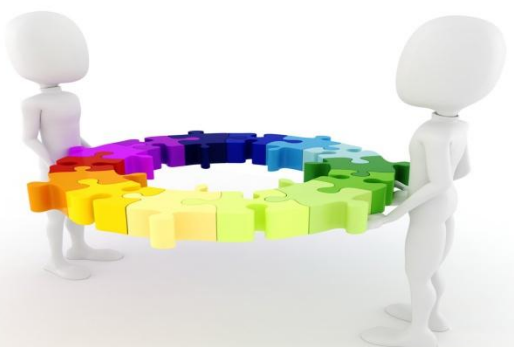
Объём сочинения должен составлять не менее 70 слов.



Напишите сочинение-рассуждение, раскрытый смысл высказывания выдающегося лингвиста А.Н. Гвоздева: **«У каждой части речи свое достоинство»**. Аргументируя свой ответ 2 примера из прочитанного текста.

Приводя примеры, указывайте номера предложений или применяйте цитирование. Вы можете писать работу в научном или публицистическом стиле, раскрывая тему лингвистическом материале. Начать сочинение можете словами А.Н. Гвоздева.

Объем сочинения должен составлять не менее 70 слов.



Напишите сочинение-рассуждение, раскрывая смысл высказывания лингвиста А.Н. Гвоздева: **«Части речи мы можем сравнить с большим оркестром, потому что, как музыкальные инструменты, каждая исполняет свою роль, а из их сочетания создаётся прекрасная музыка – великий, богатый и певучий русский язык»**.

Аргументируя свой ответ, приведите 2 (два) примера из прочитанного текста.

Приводя примеры, указывайте номера нужных предложений или применяйте цитирование.

Вы можете писать работу в научном или публицистическом стиле, раскрывая тему на лингвистическом материале. Начать сочинение Вы можете словами А.Н. Гвоздева.

Объем сочинения должен составлять не менее 70 слов.

Ра  
бо  
та  
эм  
с  
тэ  
кс  
то  
м.  
фу  
нк  
ци  
и  
со  
юз  
ов

- **Союз определяет то отношение, которое устанавливается между соединяемыми частями конструкции, а в некоторых случаях (при подчинении) – и само содержание подчиняемой части.**
- **Союзы оформляют такие виды отношений, как *соединительные* (и, а также), *разделительные* (или, то ли... то ли), *сопоставительные* (тогда как, если... то), *сравнительные* (как, словно, подобно тому как), *изъяснительные* (что, чтобы, якобы), *пояснительные* (то есть, а именно), *временные* (когда, с тех пор как, как только), *условные* (если, при условии что), *причинные* (поскольку, потому что), *противительные* и *уступительные* (но, зато, хотя, вопреки тому что).**



Помоносов М.В.: "Союзы не что иное..., как сꜙ со  
идеи

Ф  
У  
Н  
К  
Ц  
И  
С  
О  
Ю  
З  
О



- Какие синтаксические отношения выражают союзы в предложениях 3, 4, 10, 18?
- Найдите в тексте сложноподчинённые предложения с союзами и союзными словами. Какие синтаксические отношения характеризуют в них союзы?
- Как «работают» в таких предложениях союзы и союзные слова на понимание
- авторского отношения к изображаемому,
- психофизического состояния героя?

Ы  
Х  
С  
Л  
О  
В

- Помогают сжато и эмоционально выразить отношение к излагаемой информации и к собеседнику;
- участвуют в выражении цели сообщения (вопросительность);
- образуют наклонения глагола (повелительное или условное);
- придают тексту экспрессивность, емкость, выразительность;
- выделяют, усиливают те слова, которые необходимы автору для более точного выражения идейно-художественного содержания.

## Частицы



**(3)Если бы только** можно было сейчас  
воспламениться на этом самом месте, и  
охватиться огнём вмиг с головой. и  
заполыхать, и сто  
итог заготовленно  
подожгли мальчиш  
**(4)И пусть бы**  
доска, и целый кла  
двери человек, и в



**Исс** □ а) частицы **пусть, пускай, да,** с помощью которых образуются формы побудит. накл.

**уём** □ в) модификации частицы **бы,** с помощью которых образуется форма **желательного накл.:**  
**т. (если бы, хоть бы, лишь бы, пусть бы, только бы)**

**час**  
**тиц**  
**ы**

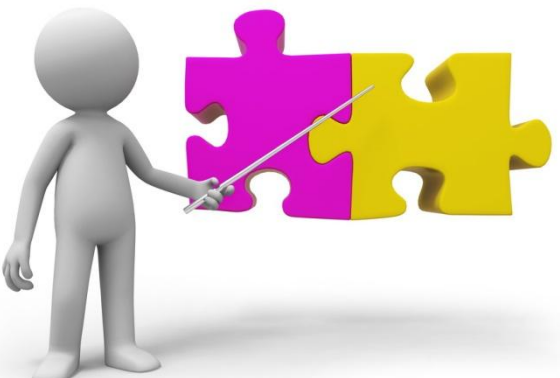


Напишите сочинение-рассуждение, раскрывая смысл высказывания известного лингвиста И.Г. Милославского: **«Отношение пишущего к сообщаемому часто может выражаться с помощью „маленьких” слов, слов, которые принято считать служебными, – частиц и союзов»**. Аргументируя свой ответ, приведите 2 примера из прочитанного текста.

Приводя примеры, указывайте номера нужных предложений или применяйте цитирование.

Вы можете писать работу в научном или публицистическом стиле, раскрывая тему на лингвистическом материале. Начать сочинение Вы можете словами Л. В. Успенского.

Объём сочинения должен составлять не менее 70 слов.



□ Укажите, какие части речи красным цветом. Какова часть речи?



(7) Гореловы кур **на** провыбирали важно, осознзависимости **от** их выбмногие сельчане.

е — (10) Дед увязал **в** мешок все **до** единой птицы и отправился **к** Гореловым. (11) Первым **из** мешка **на** показ был вынут старый петух **с** выгlinявшими редкими перьями.

м те □ Какие отношения может выражать эта часть речи?

кс (Пространственные указывают направление,

т. место, источник действия, временные указывают на время, причинные - на причину,

р целевые - на цель и т.д.)

е **Найдите в тексте предлоги, указывающие**

д □ **на пространственные и**

л □ **временные отношения.**

ог

Напишите сочинение-рассуждение, раскрывая смысл высказывания известного лингвиста И.Б. Голуб: **«Для правильного употребления слов в речи недостаточно знать их точное значение, необходимо ещё учитывать особенности лексической сочетаемости слов, то есть их способность соединяться друг с другом»**. Аргументируя свой ответ, приведите 2 (два) примера из прочитанного текста.

Приводя примеры, указывайте номера нужных предложений или применяйте цитирование.

Вы можете писать работу в научном или публицистическом стиле, раскрывая тему на лингвистическом материале. Начать сочинение Вы можете словами И.Б. Голуб.

Объём сочинения должен составлять не менее 70 слов.

Напишите сочинение-рассуждение, раскрывая смысл высказывания русского филолога Л. В. Успенского: **«В языке есть... слова. В языке есть... грамматика. Это – те способы, которыми язык пользуется, чтобы строить предложения»**. Аргументируя свой ответ, приведите 2 (два) примера из прочитанного текста.

Приводя примеры, указывайте номера нужных предложений или применяйте цитирование.

Вы можете писать работу в научном или публицистическом стиле, раскрывая тему на лингвистическом материале. Начать сочинение Вы можете словами Л. В. Успенского.

Объём сочинения должен составлять не менее 70 слов.



Напишите сочинение-рассуждение, раскрывая смысл высказывания современного лингвиста М. Н. Кожинной: **«Читатель проникает в мир образов художественного произведения через его речевую ткань»**. Аргументируя свой ответ, приведите 2 (два) примера из прочитанного текста.

Приводя примеры, указывайте номера нужных предложений или применяйте цитирование.

Вы можете писать работу в научном или публицистическом стиле, раскрывая тему на лингвистическом материале. Начать сочинение Вы можете словами М. Н. Кожинной.

Объём сочинения должен составлять не менее 70 слов.

Напишите сочинение-рассуждение, раскрывая смысл высказывания современного лингвиста Н.С. Валгиной: **«В синтаксисе передаются связи и отношения между понятиями, предметами, явлениями окружающего человека мира и постигаемого человеком мира»**. Аргументируя свой ответ, приведите 2 (два) примера из прочитанного текста.

Приводя примеры, указывайте номера нужных предложений или применяйте цитирование.

Вы можете писать работу в научном или публицистическом стиле, раскрывая тему на лингвистическом материале. Начать сочинение Вы можете словами Н.С. Валгиной.

Объём сочинения должен составлять не менее 70 слов.

17) Понять, зачем именно сейчас нужно было  
ожить этому преддрасудку, дед не успел, потому  
что тут же **задыбкал, загоготал в голос**  
Волька, повторяя: «Спорышок - Антипка! Внук  
евоный! Антипка-спорышок!»

- Ф**  *Что помогают воспроизвести приемы аллитерации и ассонанса в этом предложении?*
- О**  *Какой звуковой образ они создадут?*
- Н**  *С какой целью автор использует этот приём звукописи?*
- Е**  *Какое лексическое и синтаксическое средство помогли усилить авторское отношение к Вольке?*
- Т**  *Автор использует звуковые эффекты для передачи собственных впечатлений, связанных с предметом описания, событием, действием.*
- И**
- К**
- а.**

Кроме того,

при  М

речевую > 



**О П И С Ъ**

Напишите сочинение-рассуждение, раскрывая смысл высказывания писателя К. А. Федина:

**«Точность слова является не только требованием стиля, требованием вкуса, но, прежде всего, требованием смысла».**

Аргументируя свой ответ, приведите 2 (два) примера из прочитанного текста.

Приводя примеры, указывайте номера нужных предложений или применяйте цитирование.

Вы можете писать работу в научном или публицистическом стиле, раскрывая тему на лингвистическом материале. Начать сочинение Вы можете словами К. А. Федина.

Объём сочинения должен составлять не менее 70 слов.

Напишите сочинение-рассуждение, раскрывая смысл высказывания известного лингвиста Б. Н. Головина:

**«К оценке достоинств речи мы должны подходить с вопросом: насколько же удачно отобраны из языка и использованы для выражения мыслей и чувств различные языковые единицы?». Аргументируя свой ответ, приведите 2 (два) примера из прочитанного текста.**

Приводя примеры, указывайте номера нужных предложений или применяйте цитирование.

Вы можете писать работу в научном или публицистическом стиле, раскрывая тему на лингвистическом материале. Начать сочинение Вы можете словами Б. Н. Головина.

Объём сочинения должен составлять не менее 70 слов.

- Выжить из ума
  - ОТКРЫТЬ ГЛАЗА (раскрыть зенки?) кому (на кого, на что).
- Иссл

едуе — □ Свернуть голову

м

текст

- К какому стилю речи относятся эти фразеологизмы? Замените их близкими по значению словами.

□ Как характеризует Гореловых использование в речи этих фразеологизмов?

- Найдите в их высказываниях дополнительные доказательства ваших предположений.

Фразеологизм

Напишите сочинение-рассуждение, раскрывая смысл высказывания английского писателя Дж. Свифта: **«Как человека можно распознать по обществу, в котором он вращается, так о нём можно судить и по языку, которым он выражается».**

Аргументируя свой ответ, приведите 2 примера из прочитанного текста.

Приводя примеры, указывайте номера нужных предложений или применяйте цитирование.



Напишите сочинение-рассуждение  
смысл высказывания писателя Л.С  
«**Наша речь – важнейшая часть  
нашего поведения, но и нашей л  
нашей души, ума».** Аргументи  
приведите 2 примера из прочитанн

Приводя примеры, указывайте номера нужных  
предложений или применяйте цитирование.



- **Ле**
- КС**
  - Создает целостность текста.
- ИЧ**
  - Выполняет в тексте **усилительно-выделительною и композиционную функции.**
- ЕС**
- КИ**
  - Повтор служит для создания характеристики персонажа или изображаемых событий,
- Й**
- ПО**
  - Выделяет ведущие мотивы произведения.
- ВТ**
  - На основе повтора развертываются образные поля текста.
- ОР**
  - Повтор связывает различные пространственные сферы и временные планы текста, актуализирует смыслы, значимые для его интерпретации.
  - Путем повтора слова в тексте выделяется ключевое понятие и т.д.



- (36) Наспех собратъся... и **бегом, бегом**, бережно неся неплотно прикрытую крышкой попискивающую ношу...
- (38) **Где, где же** она, **где же** ты, учительница, миленькая?
- (42) «Душа человека живет вечно», - однажды сказал Антипке его дед, но только **сейчас** стало понятно: дед был неправ. (43) Потому что именно **сейчас** ... охваченная диким ужасом, душа Антипки **умерла**. (45) **Умерла**, сгорела в огне отчаяния душа спорышка
- (48) - **Снимите!** (49) **Снимите** спорышка с меня!
- (53)... Рассветное солнце, горизонтально стелившее свои лучи, обняло Антипку и огнем вычертило в проеме двери его вытянутый в струну **силуэт**.  
(54) **Силуэт** не тенца-нечистика, а сильной, новой, большой и бесстрашной птицы.

- **Докажите примерами из текста утверждение, что лг усиливает звучание впечатления от изо( предмета, события и т. д.**



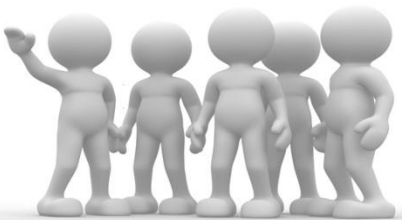


Напишите сочинение-рассуждение,  
раскрывая смысл высказывания  
известного лингвиста И.Г. Милославского:  
**«Любое повторение, двукратное или  
многократное, обращает на себя  
особое внимание читающего».**  
Аргументируя свой ответ, приведите 2  
примера из прочитанного текста.

Приводя примеры, указывайте номера  
нужных предложений или применяйте  
цитирование.



# ой



р. Тот, кто вышел из своего  
кнего социального состояния (в  
зней Руси – выкупившийся  
вободу холоп, разорившийся  
ц и т.п.).  
рен. Тот, кто отвергнут  
щественной средой или порвал  
с .ею.

- Тот, кто по каким-л. качествам  
или свойствам не подходит кому-л.,  
не соответствует чему-л.

- *Замените это слово  
стилистически нейтральными  
синонимами.*
- *В каком значении употреблено это  
слово в тексте?*
- *Что, по-вашему, сделало Антипку  
изгоем?*

## Словарь Ефремовой



**Выр**

**азит**

**ель** Синтаксис текста может

**ные** передавать дополнительную

**воз** □ **смысловую,**

**мож** □ **эмоциональную**

**ност** информацию;

**и** □ **вызывать различные**

**синт** **состояния** (напряженности,

**акси** **взволнованности,**

**са** **восхищения, радости,**

**негодования и т.п.)**

**С** (1) Антипка вжал голову в плечи, на лбу выступила испарина.  
**М** (29) Понесешь дыплят – скарауллим да головы им свернем, - прокричал кто-то за забором.

**ЫС** (30) Антипка плохо спал в ту ночь: уснуть мешала горякая обида.

**ЛО** (42) «Душа человека живет вечно», - однажды сказал Антипке его дед, но только сейчас стало понятно: дед был неправ. (57) Ребята поднимали глаза ему вслед и зажмуривались: лучи солнца, сходящиеся за спиной Антипа и поглотившие его фигуру, слепили их....

**НО** □ Как выявляются смысловые отношения между частями БСП?

**ШЕ** □ *(Выявляются из содержания, передаются с помощью интонации, а на письме — с помощью запятой, точки с запятой, двоеточия и т.п.).*

**В** □ Что может служить средством выражения синтаксической связи в бессоюзном предложении?  
**Бе** □ *(Порядок расположения частей, который влияет на их смысловые взаимоотношения)*

**СС** □ Как выяснить, в каких по смыслу отношениях находятся простые предложения в БСП?

**О** □ *(Необходимо прочитав предложение с верной интонацией и обратить особое внимание на последовательность описываемых событий).*

**Н** □ Укажите смысловые отношения в указанных бессоюзных сложных предложениях.

**ЫХ** □ От чего зависит постановка знаков препинания в БСП?

**пр**  
**ед**  
**ло**  
**же**  
**ни**  
**ях**



Напишите сочинение-рассуждение, раскрывая

смысл высказывания известного учёного Л. Т.

Григорян: **«В бессоюзных сложных**

**предложениях разные знаки препинания**

**употребляются потому, что каждый из них**

**указывает на особые смысловые отношения**

**между частями»**. Аргументируя свой ответ,

приведите 2 (два) примера из прочитанного текста.

Приводя примеры, указывайте номера нужных предложений или применяйте цитирование.

Вы можете писать работу в научном или публицистическом стиле, раскрывая тему на лингвистическом материале. Начать сочинение Вы можете словами Л. Т. Григорян.

Объём сочинения должен составлять не менее 70 слов.

- При оценке экспрессивности и художественного своеобразия текста можно сопоставить предложения из текста с абстрактной моделью идеального предложения: в ней предложение является
  - двусоставным,
  - полным,
  - распространенным /очень незначительно/,
  - несложненным,
  - с прямым порядком слов и
  - типичными способами выражения членов.

**Чем больше отлучается предмет анализа от модели, тем он интереснее в стилистическом отношении.**

ЭК  
СП  
РЕ  
СС  
ИВ  
НЫ  
Е  
ВО  
ЗМ  
ОЖ  
НО  
СТИ  
СТР  
УКТ  
УР  
Ы  
ПР  
ЕД  
ЛО  
ЖЕ  
НИ  
Я





# Исс лед уем

- Традиционное предложение имеет следующую структуру: подлежащее, сказуемое, определение, дополнение, обстоятельство.
- Задание: найдите в тексте предложения с обратным порядком слов (инверсией), определите её роль.

## Выводы:

- инверсия позволяет сделать акцент на определенном слове или словосочетании, расставляя в предложении **смысловые нагрузки**;
- инверсия передает отношение автора к избираемому и т.д.



С И КС ТА Н И С М. О Т КС ТЕ С М Е ТА О Б

## Спорышок Антипка!



- ▣ **Приложение** характеризует качества, свойства предмета. При сочетании нарицательного и собственного имени (фамилии) человека **приложением является имя нарицательное.**

## Антипка - спорышок!



**Тире между подлежащим и сказуемым** ставится, если оба главных члена выражены существительными в именительном падеже

Напишите сочинение-рассуждение, смысл высказывания современного или Милославского: **«Основной приём, в желание говорящего внедрить в сознание слушающего именно свою оценку и выбор слов, содержащих оценочный аргументируя свой ответ, приведите 2 г прочитанного текста.**



Приводя примеры, указывайте номера нужных предложений или применяйте цитирование.

Напишите сочинение-рассуждение, раскрывая смысл высказывания известного лингвиста Ф.И. Булгаева: **«Вся сила суждения содержится в сказуемом. Без сказуемого не может быть суждения».** Аргументируя свой ответ, приведите 2 г примера из прочитанного текста.

Приводя примеры, указывайте номера предложений или применяйте цитирование.





Напишите сочинение-рассуждение, раскрывая смысл высказывания известного лингвиста **В.В. Виноградова**: **«Слова и выражения приобретают в контексте всего произведения разнообразные смысловые оттенки, воспринимаются в сложной и глубокой образной перспективе»**.

Аргументируя свой ответ, приведите 2 примера из прочитанного текста.

Приводя примеры, указывайте номера нужных предложений или применяйте цитирование.

Напишите сочинение-рассуждение раскрывая смысл высказывания известного лингвиста А.И. Горшкова: **«Наилучшие стилистические возможности заключены в словарном составе (лексике) русского языка. Богат ими и синтаксис»**.

Аргументируя свой ответ, приведите примера из прочитанного текста.

Приводя примеры, указывайте номера нужных предложений или применяйте цитирование.



<p><b>Многосоюзи</b></p>	<p>Намеренное использование повторяющихся союзов</p>	<p><i>Выделяет отдельные слова, подчеркивает единство перечисляемого</i></p>	<p>(3)Если бы только можно было сейчас воспламениться..., <b>и</b> охватиться огнем...,<b>и</b> запылять, <b>и</b> сгореть...</p> <p>(4)И пусть бы огнем схватилась <b>и</b> доска, <b>и</b> целый класс, <b>и</b> стоявший в проеме двери человек, <b>и</b> вся эта школа!...</p>
<p><b>Градация</b></p>	<p>Расположение однородных членов по возрастающей или убывающей значимости</p>	<p><i>Последовательно усиливает или ослабляет названные предметы, явления, действия</i></p>	<p>(3)Если бы только можно было сейчас воспламениться..., <b>и</b> охватиться огнем...,<b>и</b> запылять, <b>и</b> сгореть...</p> <p>(4)И пусть бы огнем схватилась <b>и</b> доска, <b>и</b> целый <b>класс</b>, <b>и</b> стоявший в проеме двери человек, <b>и</b> вся эта <b>школа</b>!...</p>
<p><b>Инверсия</b></p>	<p>Нарушение прямого порядка слов</p>	<p><i>Привлекает внимание к самым важным в смысловом отношении словам</i></p>	<p><b>внук</b> евоный, ...<b>цыплят</b>, маленьких, тёплых, ни в чем не виноватых</p>
<p><b>Композиционный стык</b></p>	<p>Повторение в начале нового предложения слов, заключающих предыдущее</p>	<p><i>Выделяет слова, значимые в смысловом и эмоциональном плане</i></p>	<p>(53)...Рассветное солнце, горизонтально стелившее свои лучи, обняло Антипку и огнем вычертило в проеме двери его вытянутый в струну <b>силуэт</b>.</p> <p>(54)<b>Силуэт</b> не птенца-нечистика, а сильной, новой, большой и бесстрашной птицы.</p>

- (3) Если бы только можно было сейчас воспламениться на этом самом месте, и охватиться огнём, с готовой, и заполыхать, и сгореть, как подыхал тот стог заготовленного дёдом сена, что подожгли мальчишки!..  
(38) Где, где же она, где же ты, учительница, миленькая?



реч  
ь  
как  
син

- Она представляет собой элемент речи героя в авторское повествование. Этот приём даёт возможность

такс  
иче  
ско

- проникнуть во внутренний мир персонажа,

е  
пос  
тро  
ени

- понять его чувства,
- отношение к окружающему миру и т.д.

е

- **В какие моменты жизни Антики появляются в повествовании несобственно-прямая речь?**

- Почему несобственно-прямая речь иногда даже в большей степени, чем прямая речь, помогает увидеть внутренний мир, состояние героя?

Напишите сочинение-рассуждение, раскрывая смысл высказывания русского писателя М. Е. Салтыкова - Щедрина: **«Мысль формирует себя без утайки, во всей полноте; поэтому-то она легко находит и ясное для себя выражение. И синтаксис, и грамматика, и знаки препинания охотно ей повинуются»**. Аргументируя свой ответ, приведите 2 (два) примера из прочитанного текста.

Приводя примеры, указывайте номера нужных предложений или применяйте цитирование.

Вы можете писать работу в научном или публицистическом стиле, раскрывая тему на лингвистическом материале. Начать сочинение Вы можете словами М. Е. Салтыкова - Щедрина.

Объём сочинения должен составлять не менее 70 слов.

Напишите сочинение-рассуждение, раскрывая смысл высказывания современного Милославского: **«Грамматика речевого средства всего средство выражения мысли»**. Аргументируя свой ответ, приведите 2 (два) примера из прочитанного текста.

Приводя примеры, указывайте номера нужных предложений или применяйте цитирование.



Циру  
йте  
сред  
ства  
язык  
овой  
и  
худож  
жест  
венн  
ой  
выра  
зител  
ьност  
и в  
куль  
мина  
ции  
расск  
аза и  
опре  
дели  
те их  
роль.

Средство языковой и художественной выразительности	Пример	Функция
	дикий ужас	
	<b>душа умерла</b>	
	<b>немая мольба</b>	
	умерла - возродилась	
	сжал кулаки и кинулся на Вольку,...сбил...	
	огонь отчаяния	
	кинулся как дикая птица	
	осознание было внезапным и ясным	
	...мольба улетела в небо и достигла цели	
	огонь – пламя и т.д.	

Напишите сочинение-рассуждение, раскрывая смысл высказывания русского поэта и писателя В.А. Солдухина: **«Эпитеты – одежда слов»**.  
Аргументируя свой ответ, приведите 2 (два) примера из прочитанного текста.

Приводя примеры, указывайте номера нужных предложений или применяйте цитирование.

Вы можете писать работу в научном или публицистическом стиле, раскрывая тему на лингвистическом материале. Начать сочинение Вы можете словами В. А. Солдухина.

Объём сочинения должен составлять не менее 70 слов.

Напишите сочинение-рассуждение, раскрывая смысл высказывания современного лингвиста М. Н. Кожинной: **«Читатель проникает в мир образов художественного произведения через его речевую ткань»**. Аргументируя свой ответ, приведите 2 (два) примера из прочитанного текста.

Приводя примеры, указывайте номера нужных предложений или применяйте цитирование.

Вы можете писать работу в научном или публицистическом стиле, раскрывая тему на лингвистическом материале. Начать сочинение Вы можете словами М. Н. Кожинной.

Объём сочинения должен составлять не менее 70 слов.

Напишите сочинение-рассуждение, раскрывая смысл высказывания Е. В. Джанджаковой:

**«Художественный текст заставляет обратить внимание не только и не столько на то, что сказано, но и на то, как сказано». Аргументируя свой ответ, приведите 2 (два) примера из прочитанного текста.**

Приводя примеры, указывайте номера нужных предложений или применяйте цитирование.

Вы можете писать работу в научном или публицистическом стиле, раскрывая тему на лингвистическом материале. Начать сочинение Вы можете словами Е. В. Джанджаковой.

Объём сочинения должен составлять не менее 70 слов.

Напишите сочинение-рассуждение, раскрывая смысл высказывания известного лингвиста В.В.

Виноградова: **«Слова и выражения приобретают в контексте всего произведения разнообразные смысловые оттенки, воспринимаются в сложной и глубокой образной перспективе».** Аргументируя свой ответ, приведите 2 (два) примера из прочитанного текста.

Приводя примеры, указывайте номера нужных предложений или применяйте цитирование.

Вы можете писать работу в научном или публицистическом стиле, раскрывая тему на лингвистическом материале. Начать сочинение Вы можете словами В.В. Виноградова.

Объём сочинения должен составлять не менее 70 слов.

Напишите сочинение-рассуждение, раскрывая смысл высказывания современного лингвиста Н.С. Валгиной: **«Многоточие – частый и незаменимый знак в текстах большого эмоционального накала, интеллектуальной напряжённости».**

Аргументируя свой ответ, приведите 2 примера из прочитанного текста.

Приводя примеры, указывайте номера нужных предложений или применяйте цитирование.



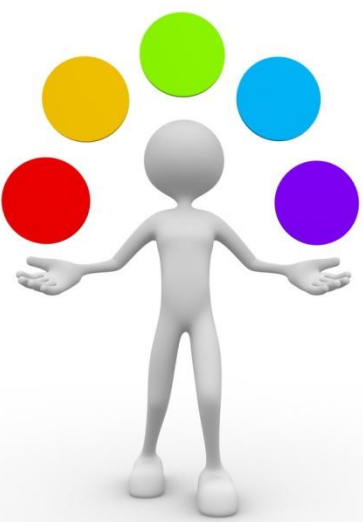


Напишите сочинение-рассуждение, раскрывая смысл высказывания известного лингвиста В.В. Виноградова: **«Все средства языка выразительны, надо лишь уметь пользоваться ими»**. Аргументируя свой ответ, приведите 2 примера из прочитанного текста.

Приводя примеры, указывайте номера нужных предложений или применяйте цитирование.

Напишите сочинение-рассуждение  
смысл высказывания русского писателя  
**«Все абзацы и вся пунктуация сделаны правильно с точки зрения воздействия текста на читателя»**  
ответ, приведите 2 примера из прочитанного текста.

Приводя примеры, указывайте номера нужных предложений или применяйте цитирование.



АВ  
а  
МОЖ  
О  
увиде  
ТЬ

В  
пейзаже  
и в  
интерьер  
е

В  
описании  
внешност  
и  
героев

В  
описании  
их  
действий,  
поступков

В  
языковом  
оформле  
нии  
и т.д.  
и в  
выборе  
текста

осмыслен  
ии  
материал  
а

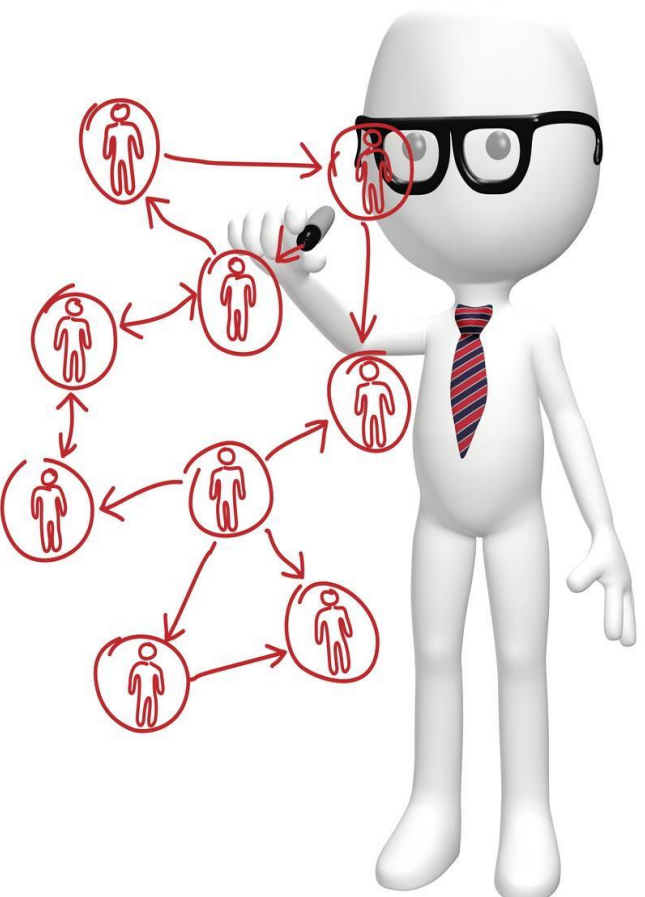
в прямых  
оценках

В  
интонаци  
и

В  
отношени  
и  
окружаю  
щих

к ним  
в речи  
персонаж  
ей





Напишите сочинение-рассуждение, раскрывая смысл высказывания современного русского филолога О.Н. Емельяновой: **«Авторская речь обладает не только изобразительностью, но и выразительностью и характеризует не только объект высказывания, но и самого говорящего»**. Аргументируя свой ответ, 2 (два) примера из прочитанного текста.

Приводя примеры, указывайте номера нужных предложений или применяйте цитирование.

Вы можете писать работу в научном или публицистическом стиле, раскрывая тему на лингвистическом материале. Начать сочинение Вы можете словами О.Н. Емельяновой.

Объём сочинения должен составлять не менее 70 слов.

# Ю Л Э Т И Р У Р Д О М О П В

ГОСУДАРСТВЕННАЯ ИТОГОВАЯ АТТЕСТАЦИЯ

Г.Т. ЕГОРАЕВА

## РУССКИЙ ЯЗЫК

# ГИА

**ВЫПОЛНЕНИЕ ЗАДАНИЙ ЧАСТИ С**

- Сжатое изложение
- Сочинение-рассуждение на лингвистическую тему
- Сочинение-рассуждение на тему, связанную с анализом текста

# ПРАКТИКУМ

ГОСУДАРСТВЕННАЯ ИТОГОВАЯ АТТЕСТАЦИЯ

Г.Т. ЕГОРАЕВА

## РУССКИЙ ЯЗЫК

# ГИА

**ПРАКТИКУМ С2**

**РАБОТАЕМ НАД СОЧИНЕНИЕМ НА ЛИНГВИСТИЧЕСКУЮ ТЕМУ**

- Формирование навыков работы с исходным текстом
- Справочный материал
- Методический комментарий
- Образцы сочинений

**СОЧИНЕНИЕ НА ЛИНГВИСТИЧЕСКУЮ ТЕМУ**

- Приёмы лингвистического исследования текста
- Моделирование коммуникативной ситуации на основе текста
- Алгоритмы работы над сочинением
- Справочный материал
- Тренировочные упражнения
- Образцы сочинений

ГОСУДАРСТВЕННАЯ ИТОГОВАЯ АТТЕСТАЦИЯ

Г.Т. ЕГОРАЕВА

## РУССКИЙ ЯЗЫК

# ГИА

**ПРАКТИКУМ С2**

**РАБОТАЕМ НАД СОЧИНЕНИЕМ НА ЛИНГВИСТИЧЕСКУЮ ТЕМУ**

- Формирование навыков работы с исходным текстом
- Справочный материал
- Методический комментарий
- Образцы сочинений

Издательство «ЭКЗАМЕН»

## РУССКИЙ ЯЗЫК

экзамен.рф  
www.examen.biz

sale@examen.biz  
тел./факс (495) 641-00-30

**В ПОМОЩЬ УЧИТЕЛЮ ГОТОВИМ К ЕГЭ и ГИА ПРЕЗЕНТАЦИИ**



*Благодарю за внимание!*



# Литература

- Алексеева О.В. Уроки речеведения при изучении темы "Виды глагола" <http://festival.1september.ru/>
- Бахтин М. Эстетика словесного творчества. - М., 1979.
- Виноградов В.В. Стилистика. Теория поэтической речи. Поэтика. - М., 1963.
- Гагаев П. А. Изучение причастий и деепричастий на основе обобщенных морфологических понятий и функционально-стилистического подхода
- Голуб И.Б. Стилистика русского языка – М., 1997 г.
- Долинин К.А. Интерпретация текста. - М., 1985.
- Лотман Ю.М. Анализ художественного текста. -Л., 1972.
- Моисеева Л.Р. Лингвистический анализ художественного текста. - Киев, 1984.
- Одинцов В.В. О языке художественной прозы.- М., 1973.
- Пустовойт П.Г. Слово. Стилль. Образ. - М., 1965.
- Шанский Н.М. Художественный текст под лингвистическим микроскопом. - М., 1986.
- Шанский Н.М. Лингвистический анализ художественного текста. - Л., 1990.