

Выход

Подготовка к итоговой аттестации по русскому языку в 9, 10, 11 классах

Изобразительно-выразительные средства языка

На главную

Далее

# ЕГЭ Задание В8:

*Прочитайте фрагмент рецензии, составленный на основе текста. Рассмотрите языковые особенности данного текста. Вставьте на места пропусков цифры, соответствующие номеру термина из списка.*

Чтобы выполнить это задание в экзаменационной работе, необходимо:

- ✓ знать определение языковых средств;
- ✓ уметь находить эти тропы в тексте;
- ✓ понимать их роль в тексте.

Изобразительно-выразительные средства языка (используются разные термины)

тропы

средства художественной  
выразительности

фигуры речи

Назад

Далее

# Цель презентации:

- ✓ обобщить знания учащихся;
- ✓ проверить сформированность умения обнаруживать в исходном тексте самые распространенные средства выразительности, с которыми сталкивались при анализе текста на уроках русского языка и литературы;
- ✓ помочь учителям школы в объяснении этой сложной темы на разных ступенях обучения.

Назад

Далее

# Сфера применения материала

## В 5-8 классах

на уроках русского языка и литературы (на этапе знакомства с тропами)

## В 9-11 классах

на уроках русского языка и литературы при анализе текстов разных стилей (на этапе повторения)

на уроках русского языка и литературы (на этапе систематизации знаний о языковых средствах русского языка, подготовке к ЕГЭ, мини-ЕГЭ)

[Назад](#)

[На главную](#)

# Подготовка к ЕГЭ. Задание В8.



**Средства речи**



**Тропы**



**Проверь себя**

**В начало**

# Средства речи

## Тропы

- олицетворение
  - эпитет
- сравнения
- антитеза
- звукопись
- a) аллитерация
- б) ассонанс
- метафора
- инверсия
- анафора
- эпифора
- гиперболы
  - литота
- метонимия
- оксюморон
- перифраз(а)
  - синекдоха
- парцелляция
  - период
  - градация

## Лексические

- антоним
- синоним
- диалектизм
- просторечные слова
- устаревшие слова
- разговорная лексика
- эмоционально-окрашенная лексика
  - термины
- лексический повтор

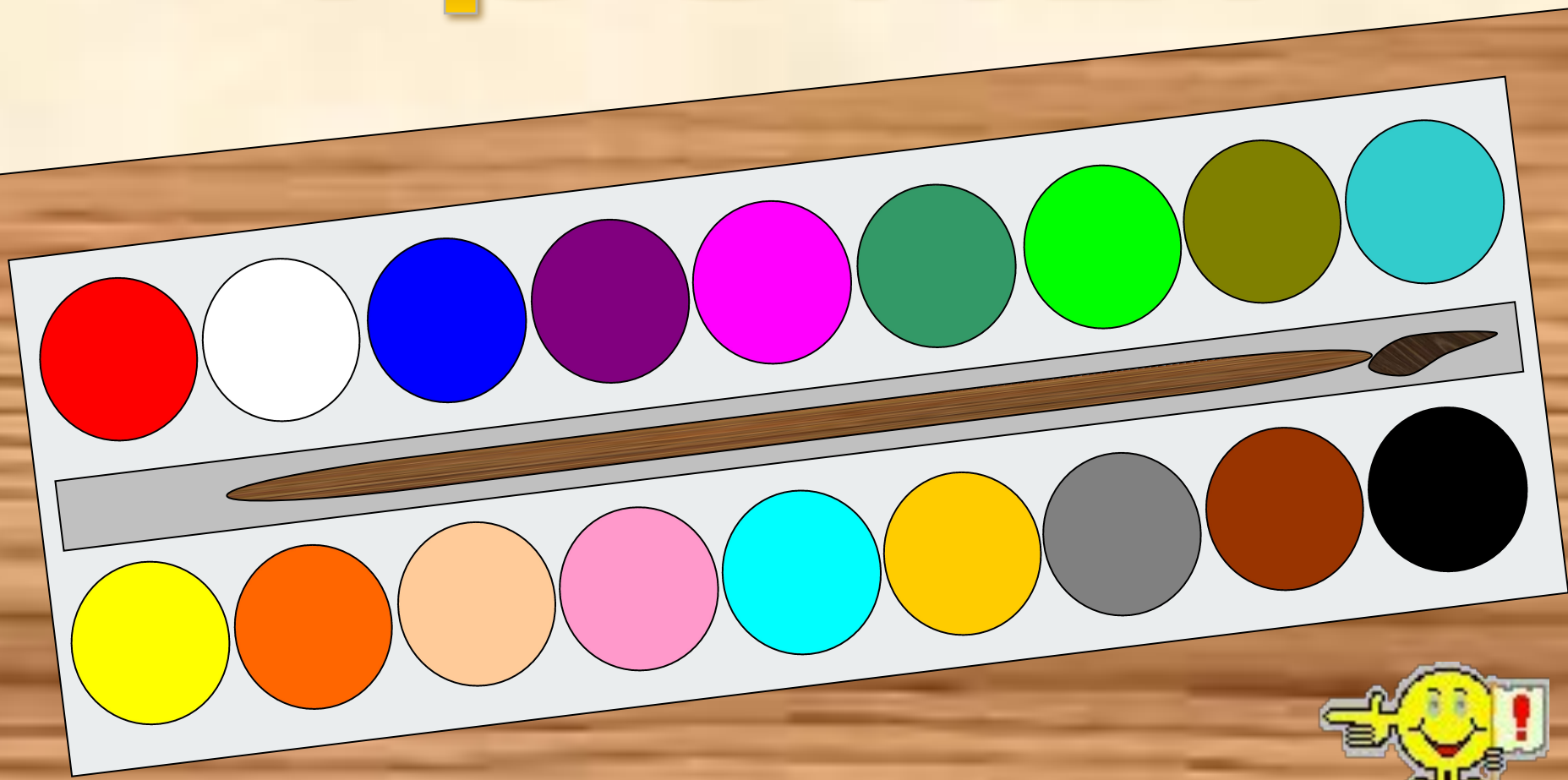
## Синтаксические

- синтаксический параллелизм
- ряды однородных членов
- вставные конструкции
- уточняющие главные предложения
  - неполные предложения
- риторическое обращение
- риторический вопрос





# Тропы



# Олицетворение

- перенесение изображения человеческих черт на неодушевленные предметы и явления.

Найдите олицетворение.



Осень взмахнула кистью  
волшебной,  
Легким багрянцем покрыла  
листву.

(С. Петросян)



Ветер плачет за окном,  
Ветер мечется и стонет  
И невидимым крылом  
Золотые листья гонит.

(К. Феофанов)





# ЭПИТЕТ

- образное определение, дающее предмету дополнительную художественную характеристику.

## Назовите эпитеты.



Лес, точно терем расписной.  
Лиловый, золотой, багряный.  
Стоит над солнечной поляной,  
Завороженный тишиной.  
(И. Бунин)



# Сравнение

- прямое сопоставление одного предмета или явления с другим по какому-либо признаку.



Темный ельник снегами, как мехом,  
Опушили седые морозы,  
В блестках инея, точно в алмазах,  
Задремали, склонившись, березы.

Удачные ли сравнения нашел поэт?



# Антитеза

- противопоставление.

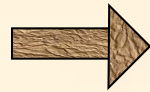


Еще земли печален вид,  
А воздух уж весною дышит..

Какую роль выполняет антитеза?



# ЗвукОПИСЬ



- специальный подбор звуков, помогающий озвучить картину.



...Чуть слышно, бесшумно шуршат камыши.  
(К. Д. Бальмонт).

Какие ассоциации вызывает звуковой подбор в строке?

- Тише, мыши, кот на крыше,  
А котята ешче выше.



- Люблю грозу в начале мая,  
Когда весенний первый гром,  
Как бы резвяся и играя,  
Грохочет в небе голубом.



# Аллитерация

- повторение одних и тех же согласных звуков.



Подо льдом ручей забулькал,  
Зазвенело все кругом,  
Тонко дзинькнула сосулька,  
Разбиваясь под окном.  
( А. Твардовский)

Какие звуки повторяются?  
С какой целью это делается?

# Ассонанс

- повторение одних и тех же гласных звуков.



Тиха украинская ночь,,  
Прозрачно небо. Звезды блещут.

Опишите состояние лирического героя.

Что использует автор для усиления настроения?





# Метафора

- скрытое сравнение, перенос названия одного предмета на другой на основании их сходства.

Найдите метафору.



Гудит трава за розовым плетнем,  
Под ветром степь, как море ходит зыбко,  
И в небесах, изнеможенных днем,  
Заряла кровавая улыбка.

Какие еще тропы здесь используются?



# Инверсия

- нарушение привычного порядка слов.



У дороги дуб зеленый  
Зашумел листвой каленой.  
Над землею истомленной  
Дождь собрался долгожданный.  
(А. Твардовский)



Как неожиданно и ярко  
На влажной неба синеве  
Воздушная воздвиглась арка  
В своем минутном торжестве!  
(Ф. Тютчев)

Что изменится, если восстановить привычный порядок слов?



# Анафора

- повторение одних и тех же звуков, слов в начале нескольких строк.



Легкие тучи растаяли,  
Легкая встала звезда,  
Легкие лодки отчалили  
В синюю даль навсегда.  
(Г. Иванов)



И шумят тихим шумом вечерние волны,  
И баюкают песней своей.  
Одинокое сердце  
И грустные думы  
В беспредельном просторе морей.

Оправдан ли повтор, как вы думаете?



# Эпифора

- повторение одних и тех же звуков в конце нескольких строк.

Есть место на земле:

Вокруг –

Куда ни смотришь –

Всюду **юг**,

И справа **юг**,

И слева **юг**,

И спереди,

И сзади...

Куда ни смотришь –

Всюду **юг**

И льды на водной глади.



С какой целью используется в загадке эпифора?

Помогает ли она найти отгадку?



# Гипербола

- преувеличение свойств предметов с тем, чтобы усилить образность и выразительность речи.

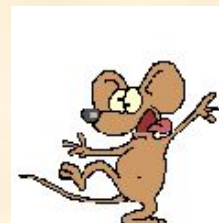


Я знаю –

Гвоздь у меня в сапоге  
Кошмарней, чем фантазия у Гете!  
(В. Маяковский)

# Литота

- художественное преуменьшение предмета с целью усиления эмоционального воздействия.



Ниже тоненькой былиночки  
Надо голову клонить.  
(из народной песни)





# Метонимия

- художественное отождествление предметов, понятий, явлений по принципу смежности (близости).

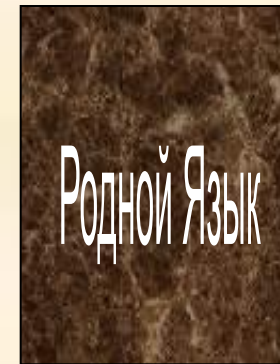
Театр уж полон; ложи блещут;  
Партер и кресла, все кипит...  
(А. С. Пушкин)



# Оксюморон

(или оксиморон) - сочетание несочетаемого, противоположных по значению слов.

Мой верный друг! мой враг коварный!  
Мой царь! мой раб! родной язык!  
(В. Брюсов)



# Перифраз(а)

- замена названия предмета описанием его признаков.

Хочу у зеркала, где мусть  
И сон туманящий,  
Я выпытать, куда Вам путь  
У где пристанище..  
(М. Цветаева)



# Синекдоха

- замещение целого слова или понятия его частью.

Прощай, немытая Россия,  
Страна рабов, страна господ,  
И вы мундиры голубые,...



# Парцелляция

- экспрессивный синтаксический прием письменного литературного языка: предложение интонационно делится на самостоятельные отрезки, графически выделенные, как самостоятельные предложения.

И снова. Гулливер. Стоит. Сутулясь.  
(П. Г. Антокольский)





# Период

- Развернутое сложноподчиненное предложение с четкой интонацией и делением на колонны.

Когда волнуется желтеющая нива.  
И свежий лес шумит при звуке ветерка,  
И прячется в саду малиновая слива  
Под тенью сладостной зеленого листка;  
Когда росой обрызганной душистой,  
Румяным вечером или утра в час златой,  
Из-под куста мне ландыш серебристый  
Приветливо качает головой;  
Когда студёный луч играет по оврагу  
И, погружая мысль в какой-то смутный сон,  
Лепечет мне таинственную сагу  
Про мирный край, откуда мчится он, -  
Тогда смиряется души моей тревога,  
Тогда расходятся морщины на челе, -  
И счастье я могу постигнуть на земле,  
И в небесах я вижу бога...

(М. Лермонтов)



# Градация

- последовательное нагнетание или, наоборот, ослабление силы однородных выразительных средств художественной речи.

Не жалею, не зову, не плачу,  
Все пройдет, как с белых яблонь дым...  
(С. Есенин)



# Проверь свои знания

## 1. Какой троп использован поэтом?

Закружилась листва золотая  
В розовой воде на пруду,  
Словно бабочек лёгкая стая  
С замираньем летит на звезду.

С. Есенин

- 1) сравнение
- 2) парцелляция
- 3) аллитерация
- 4) оксюморон

## 2. Иллюстрацией какого тропа служат строки А. С. Пушкина?

Последняя туча рассеянной бури!  
Одна ты несёшься по ясной лазури,  
Одна ты наводишь унылую тень,  
Одна ты печалишь ликующий день.

- 1) синекдоха
- 2) метонимия
- 3) анафора
- 4) литота





### **3. Какой троп не использован в четверостишии Н. Заболоцкого?**

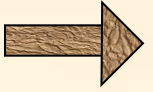
Сыплет дождик большие горошины,  
Рвётся ветер, и даль нечиста.  
Закрывается тополь взъерошенный  
Серебристой изнанкой листа.

- 1) метафора
- 2) антитеза
- 3) олицетворение
- 4) эпитет

### **4. Найдите метафору.**

Внезапной бурею растрёпана рябина  
И шорохом аллей,  
Вчерашнего дождя осыпались рубины  
На изморозь полей.

- 1) внезапной
- 2) растрёпана
- 3) рябина
- 4) рубины



## **5. Найдите эпитет.**

Холодеет ночь перед зарёю,  
Смутно травы шепчутся сухие,  
Сладкий сон их навевает ветер.

И. Бунин.

- 1) холодеет
- 2) сухие
- 3) ветер
- 4) сладкий

## **6. Укажите троп, использованный в строке Б. Поплавского.**

Осень. В белом сиянии неба  
Всё молчит, всё устало, всё ждёт.

- 1) градация
- 2) парцелляция
- 3) перифраз
- 4) оксюморон



## 7.Перечислите тропы, использованные в стихотворении В. Карпеко

Литая медь стволов сосновых  
Чугунной стала в час ночной.  
Лес, утонув в снегах пуховых,  
Морозной полон тишиной.  
Лишь белотелые берёзы,  
Такие хрупкие на вид,

Порой заропщут на морозы  
Да ель зубами заскрипит.  
В ответ ей эхо ухнет гулко.  
И снова тишь...Но вся она,  
Как музыкальная шкатулка,  
Мелодией начинена.

- 1) период
- 2) эпитет
- 3) инверсия
- 4) эпифора
- 5) сравнение
- 6) гиперболы
- 7) метафора
- 8) олицетворение

**Ответы  
и результаты**



## Оцени свои знания.

1. 1)

2. 3)

3. 2)

4. 4)

5. 4)

6. 1)

7. 2), 3), 5), 7), 8)

За правильный ответ в заданиях **№1-6** вы получаете **по 1 баллу**, задание **№7** дает вам **3 балла**.

Если вы набрали **9 баллов**, то показали блестящие знания материала и получили оценку **«5»**.

Если сумма **баллов 7-8**, продемонстрировали хороший уровень и получили оценку **«4»**.

Если результат **5-7** баллов, советуем еще поработать над темой, ваша оценка **«3»**.

Работа, набравшая **менее 5 баллов не оценивается**. Придется еще раз изучить теорию.

