

# Лекция на тему: «Личность»

Д.п.н., профессор  
Амиров Артур Фердсович



# ЧЕЛОВЕК

- **понятие «человек»** - биологическое существо, принадлежащее к классу млекопитающих. Особенностью является прямохождение, приспособление руки к трудовой деятельности, высоко развитый мозг. Как общественное существо человек наделен **сознанием**, благодаря которому способен преобразовывать мир в соответствии со своими потребностями и интересами.

# Место человека в классификации животного мира

- Тип – хордовые
- Класс – млекопитающие
- Отряд – приматы
- Семейство – гоминиды
- Подсемейство – узконосые обезьяны
- Род – homo
- Вид - homo sapiens
- Подвид – homo sapiens sapiens



# Индивид

(от лат. *individuum* — неделимое, особь)

это «биологический организм, носитель общих генотипических наследственных свойств». Данное понятие характеризует конкретного человека.



# ИНДИВИДУАЛЬНОСТЬ

- Понятие характеризующая личность в ее своеобразии.
- совокупность характерных особенностей и свойств, отличающих одного индивида от другого; своеобразие психики и личности индивида, неповторимость, уникальность.



# Субъект

- Субъект - в психологии - индивид (или группа) как источник познания, преобразования действительности и носитель деятельности




# Личность определяется как:

системное качество индивида, определяемое его включенностью в общественные отношения и проявляющееся в совместной деятельности и общении.

- *Носитель социальных отношений и сознательной деятельности.*

*В момент рождения ребенок еще не является личностью. Он всего лишь индивид— человек как представитель вида, продукт филогенетического и онтогенетического развития.*

*Чтобы стать личностью человек должен пройти определенный путь развития, непременным условием которого являются: биологические, генетически заданные предпосылки; наличие социальной среды, мира человеческой культуры, с которым ребенок взаимодействует.*



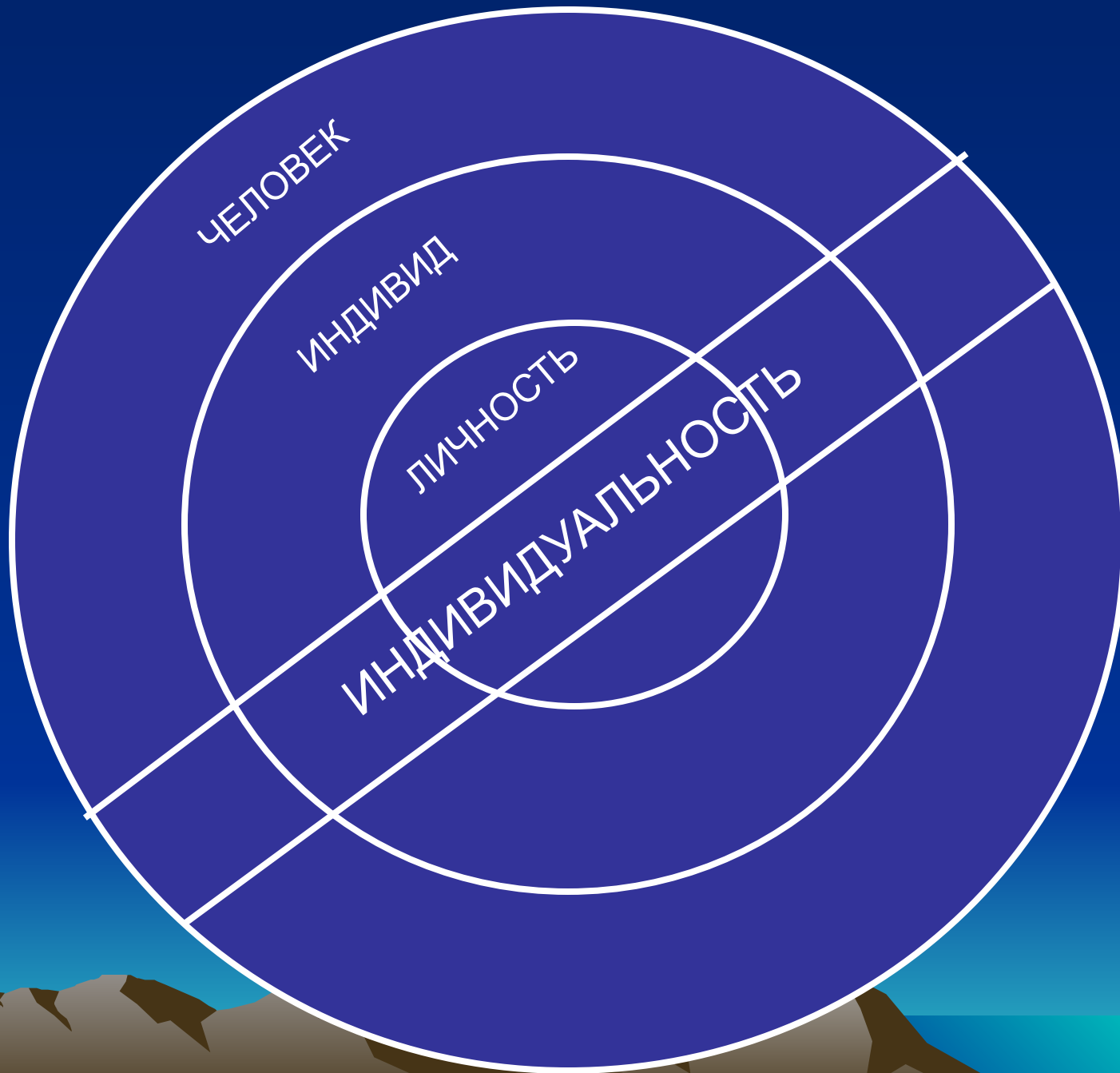


# Быть личностью – это значит

- иметь активную (деятельную) жизненную позицию
- осуществлять выбор, возникающий в силу внутренней необходимости
- оценивать последствия принятого решения и держать ответ за него перед собой и обществом, обладать свободой выбора







ЧЕЛОВЕК

ИНДИВИД

ЛИЧНОСТЬ

ИНДИВИДУАЛЬНОСТЬ

# Роль биологического и социального в личности

Подходы к изучению личности

Социогенетический

Биогенетический  
(С.Холл, Ч. Ломброзо,  
Э.Кречмер,  
З.Фрейд и др.)

Психогенетический

Теории

Течения

Теория социализации

Теория научения

Теория ролей

Психодинамическое  
Э.Эриксон

Когнитивистское  
Ж. Пиаже

Персонологическое  
А. Маслоу

## Биогенетический подход

- Американский психолог **С.Холл** главным законом развития считал «закон рекапитуляции», согласно которому индивидуальное развитие личности повторяет стадии развития человеческого общества.
- Другой вариант биогенетического подхода разрабатывал **Э.Кречмер**, выводя типологии личности на основе типа телосложения.
- Согласно учению **З. Фрейда** все поведение личности обусловлено бессознательными биологическими влечениями или инстинктами.



# Чезаре Ломброзо (1836—1909)

- Психиатр, основоположник биологической концепции о прирождённом преступном типе.
- Его научные выводы основываются на изучении 383 черепов умерших, 3839 черепов живых людей, всего им обследованы и опрошены 26886 преступников, которые сравнивались с 25447 студентами, солдатами и другими добропорядочными гражданами. Причем Ломброзо изучал не только современников, но и исследовал черепа средневековых преступников, вскрывая их захоронения. Не каждый исследователь имеет такой научный багаж.



# Социогенетический подход

**Социогенетический подход** объясняет особенности личности исходя из способов социализации, взаимоотношений между людьми.

- Согласно **теории социализации**, человек рождаясь биологической особью, становится личностью благодаря воздействию социальных условий жизни.
- Согласно **теории научения** жизнь личности, ее отношения есть результат подкрепляемого научения, усвоения суммы знаний, умений и навыков (Э. Торндайк, Б.Скиннер).
- Согласно **теории ролей** общество предлагает каждому человеку набор устойчивых способов поведения (ролей), определяемых его статусом. Эти роли накладывают отпечаток на личность (К.Левин)



- **Психогенетический подход**

ни отрицает значения ни биологических факторов, ни среды, но на первый план выдвигает развитие собственно психических процессов. В нем выделяю три течения:

- **психодинамическое** - объясняющее поведение исходя из ее психологических, внутренних субъективных характеристик (влечения, мотивы) (Э.Эриксон).
- **когнитивистское** (Ж.Пиаже), отдающее предпочтение развитию познавательных сторон интеллекта;
- **персонологическое** (А. Маслоу), в центре внимания которого стоит развитие личности в целом.



# личность как системное качество человека





# Структура личности по К.К. Платонову

В данной системе особенности личности сгруппированы в иерархически расположенные подструктуры по степени влияния на их формирование

личностных качеств

К.К. Платонов



# Структура личности по К.К. Платонову

Название подструктуры	Компоненты подструктуры
4) направленности	Убеждения, мировоззрение, личностные смыслы, интересы, ценности
3) опыта	Умения, знания, навыки, привычки
2) форм отражения	Особенности сенсорной системы, познавательных процессов (мышления, памяти, восприятия, ощущения, внимания)
1) биологическая	Темперамент, скорость протекания нервных процессов, половые, возрастные свойства

# Подструктура биологических свойств:

- Темперамент – это характеристика индивида со стороны динамических особенностей его психических процессов и состояний.
- Задатки некоторых способностей: интеллектуальных, физических и т.п.



- **ЭКСТРАВЕРТЫ**

Люди, ориентированные на окружающий мир, непосредственные, открытые в эмоциональных проявлениях, любящие движение и риск, стремящиеся к объективности. Для экстравертов характерна импульсивность, гибкость поведения, общительность и социальная адаптированность. Обычно это активные, шумные люди, душа компании, заводилы, отличные бизнесмены и организаторы, обаятельные, прямолинейные в суждениях, как правило, ориентируются на внешнюю оценку, поэтому, как правило, хорошо сдают экзамены. Они тянутся к новым впечатлениям и ощущениям, оптимистичны, хорошо справляются с работой, требующей быстрого принятия решений. Вместе с тем экстравертам следует быть осторожными.

- **ИНТРОВЕРТЫ**

Люди, для которых наибольший интерес представляют явления собственного внутреннего мира, для них часто собственные теории и оценки реальности важнее, чем сама реальность. Они склонны к размышлениям, самоанализу, необщительны, замкнуты и испытывают затруднения в социальной адаптации, часто социально пассивны. Обычно бывают более чувствительны к внешним раздражителям, лучше распознают цвета, звуки, более осторожны, аккуратны и педантичны, показывают лучшие результаты по тестам интеллекта, лучше учатся. Интроверты лучше справляются с монотонной работой. Начальники, занимающие высокие посты,

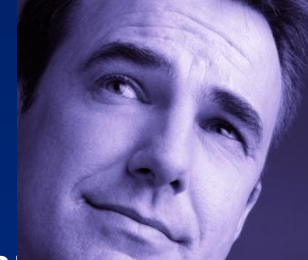


- **ХОЛЕРИК**

Этот тип темперамента характеризуется высоким уровнем активности, энергичностью действий, резкостью, стремительностью, силой движений, быстрым темпом, порывистостью. Холерик склонен к резким сменам настроения, вспыльчив, нетерпелив, подвержен эмоциональным срывам, иногда бывает агрессивен. При отсутствии надлежащего воспитания недостаточная эмоциональная уравновешенность может привести к неспособности контролировать свои эмоции в трудных жизненных ситуациях.

- **САНГВИНИК**

Характеризуется высокой активностью, энергичностью, работоспособностью, быстротой и живостью движений, разнообразием и богатством мимики, быстрым темпом речи. Сангвиник стремится к частой смене впечатлений, легко и быстро отзывается на окружающие события, общителен. Эмоции – преимущественно положительные – быстро возникают и быстро сменяются. Сравнительно легко и быстро переживает неудачи. При неблагоприятных условиях и отрицательных воспитательных влияниях подвижность может вылиться в отсутствие сосредоточенности, неоправданную



- **ФЛЕГМАТИК**

Этот тип темперамента характеризуется низким уровнем активности, медлительностью, невыразительностью мимики. Флегматик трудно переключается с одного вида деятельности на другой и приспосабливается к новой обстановке. У флегматика преобладает спокойное ровное настроение. Чувства и настроения обычно отличаются постоянством. При неблагоприятных условиях у флегматика может развиваться вялость, бедность эмоций, склонность к выполнению однообразных привычных действий.

- **МЕЛАНХОЛИК**

Характеризуется низким уровнем психической активности, замедленностью движений, сдержанностью мимики и речи, быстрой утомляемостью. Меланхолика отличают высокая эмоциональная чувствительность к происходящим с ним событиям, обычно сопровождающаяся повышенной тревожностью, глубиной и неустойчивостью эмоций при слабом их проявлении, причем преобладают отрицательные эмоции. При неблагоприятных условиях у меланхолика может развиваться повышенная эмоциональная ранимость, замкнутость, отчужденность, боязнь новых событий, людей и всякого рода

- **Подструктура форм отражения.**

Обычно у человека имеется ведущая сенсорная система, которая влияет на особенности протекания познавательных процессов (мышления, памяти, восприятия, ощущения, внимания)

- **Подструктура опыта.**

Всем багажом, имеющихся у человека знаний, навыков, умений он практически целиком обязан той среде, в которой живет и действует.

- **Подструктура направленности.**

Направленность – совокупность устойчивых мотивов, интересов и ценностей, направляющих деятельность личности и относительно независимых от наличных ситуаций.

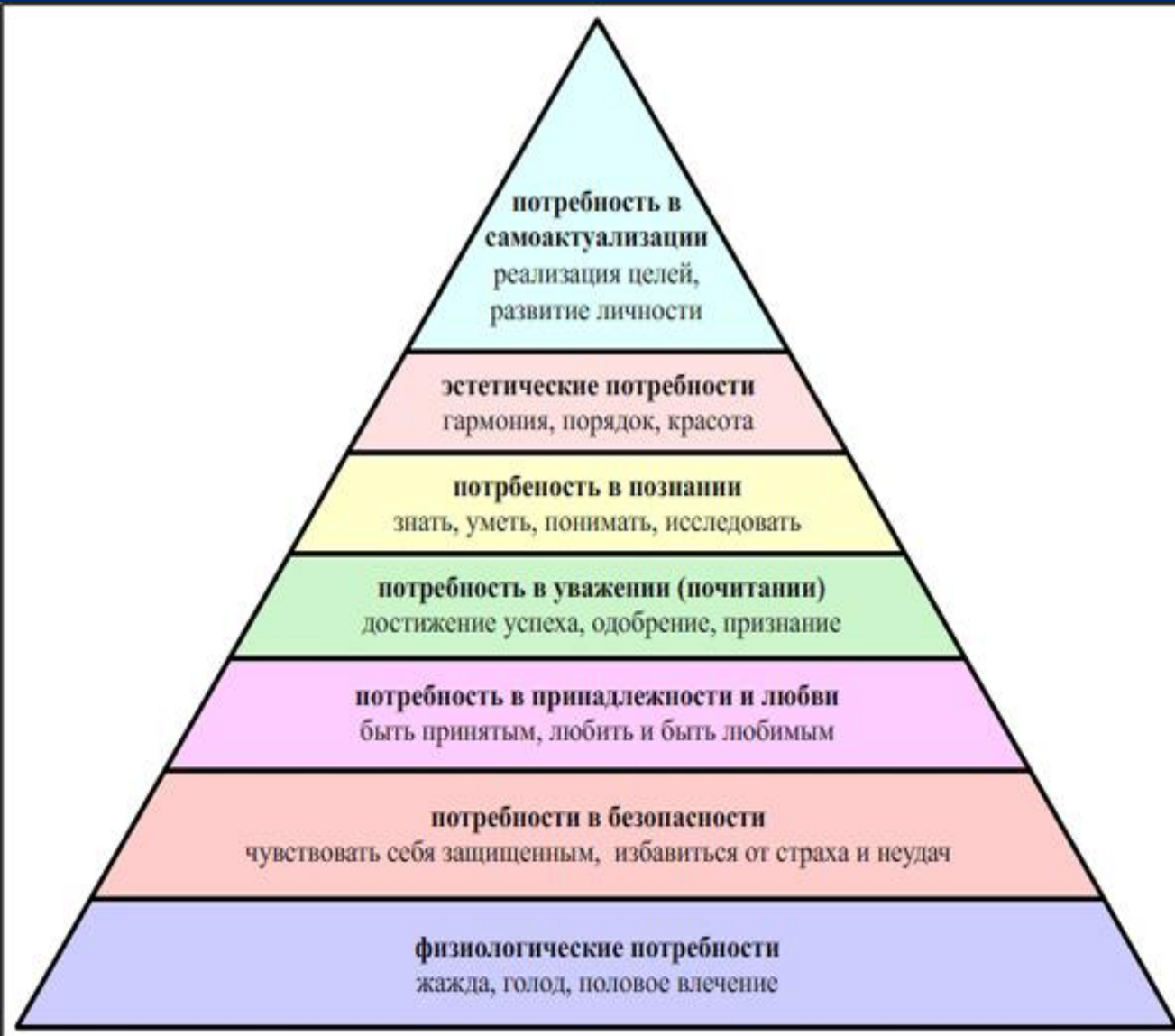




- **Социальная роль** – соответствующий принятым нормам способ поведения людей в зависимости от их статуса или позиции в обществе, в системе межличностных отношений.
- **Освоение социальных ролей** – часть процесса социализации личности, неременное условие «врастания» человека в общество себе подобных.
- **Социализация** – процесс и результат усвоения и активного воспроизведения индивидом социального опыта, осуществляемый в общении и деятельности.



# Потребности



Одни и те же потребности могут проявляться у разных людей по-разному. У каждого человека свое социальное окружение, неповторимые обстоятельства воспитания, жизненные установки и способности. При этом не все потребности человека могут быть удовлетворены в полной мере.

# ИНТЕРЕСЫ



Интересы (лат. interest — иметь значение) определяются положением различных социальных групп и индивидов в обществе. Они в большей или меньшей степени осознаются людьми и являются важнейшими побудительными стимулами к различным видам деятельности.

Интересы людей направлены, прежде всего, на материальные и духовные блага, обеспечивающие удовлетворение потребностей.

**Потребности** лежат в основе возникновения интересов и склонностей.

**Интерес** целенаправленное отношение человека к какому-либо объекту его потребности.

**Потребности** выражают необходимость человека в чем-то

**Интерес** выражает личную приязнь, позитивное отношение человека к кому-либо или к чему-либо

**Потребности** условно связаны с эмоциями человека, которые проявляются как правила в результате удовлетворения или неудовлетворения потребности

**Интересы** проявляются исключительно в положительных эмоциях

<b>Основа классификации</b>	<b>Виды интересов</b>
Носитель интересов	<b>Индивидуальные, групповые, общественные</b>
Уровень действенности	<b>Активные</b> ( <i>побуждают человека к определенным действиям, чтобы обладать объектом интереса</i> ), <b>Пассивные</b> ( <i>созерцательные интересы, человек ограничивает себя восприятием объекта интерес</i> )
Содержание	<b>Экономические, социальные, политические, духовные</b>
Направленность	<b><u>Непосредственный</u></b> ( <i>направлен на сам процесс деятельности</i> ), <b><u>опосредованный</u></b> ( <i>направлен на результат деятельности</i> )

# Законные интересы больного

## Федеральный закон об охране здоровья граждан

- соблюдения этических и моральных норм, а также уважительного и гуманного отношения со стороны медицинских работников и иных работников медицинской организации;
- оказания медицинской помощи пациенту с учетом его физического состояния и с соблюдением по возможности культурных и религиозных традиций пациента;
- обеспечения ухода при оказании медицинской помощи;
- организации оказания медицинской помощи пациенту с учетом рационального использования его времени;
- установления требований к проектированию и размещению медицинских организаций с учетом соблюдения санитарно-гигиенических норм и обеспечения комфортных условий пребывания пациентов в медицинских организациях;
- создания условий, обеспечивающих возможность посещения пациента и пребывания родственников с ним в медицинской организации с учетом состояния пациента, соблюдения противоэпидемического режима и интересов иных лиц, работающих и (или) находящихся в медицинской организации.



# Спасибо за внимание

профессор Амиров А.Ф.

кафедра педагогики и психологии

