



**ВНУТРЕННИЙ  
МИР  
РУССКОЙ ИЗБЫ**

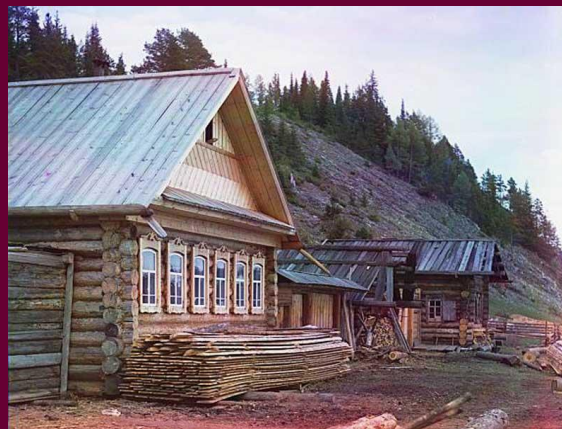
# 1. Из какого материала строили избы на Руси?

--	--	--	--	--	--



1. Из какого материала строили дома на Руси?

Д Е Р Е В О



2. Как называлась часть крестьянского дома,  
сделанная из обработанных бревен?

--	--	--	--

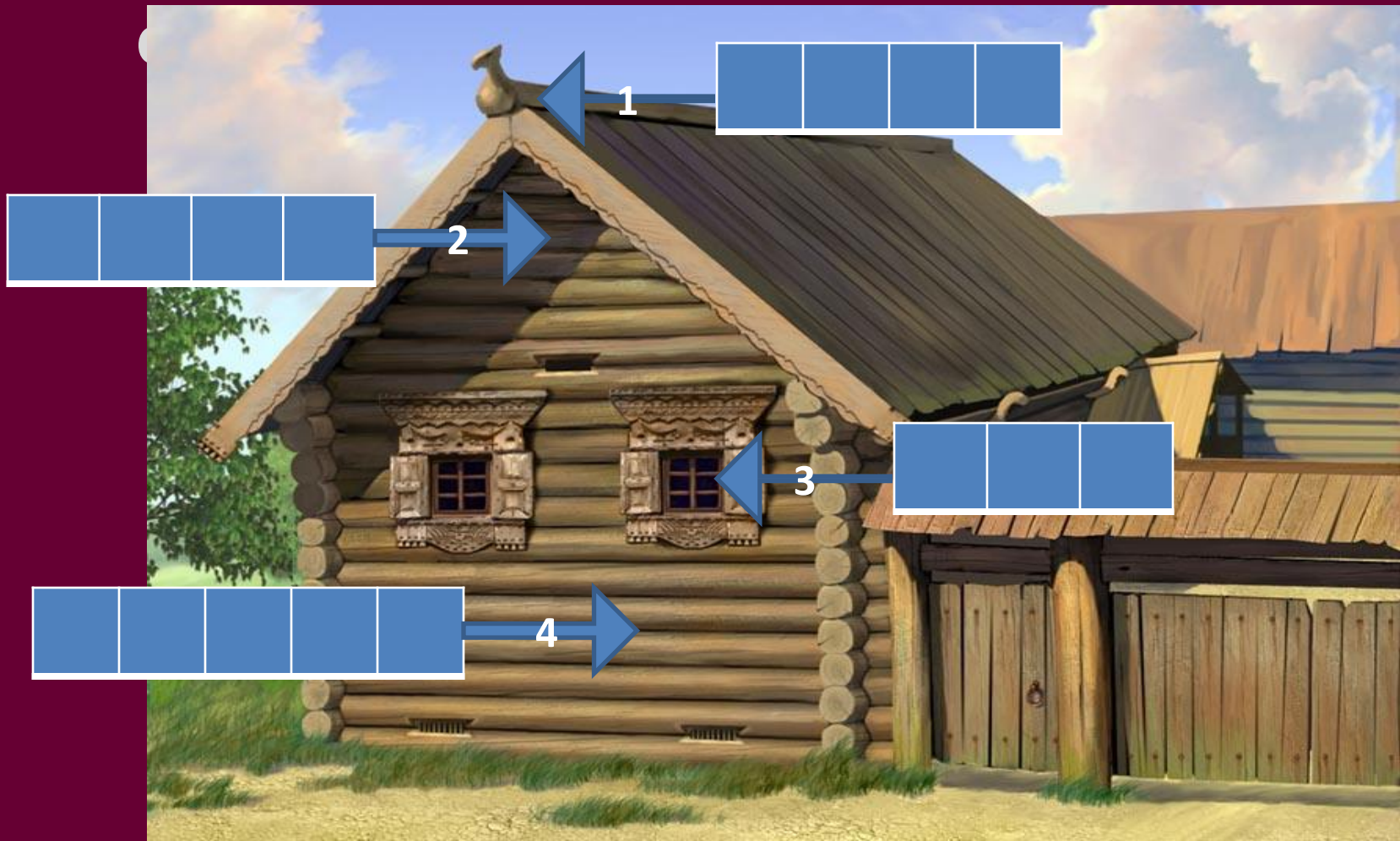


2. Как называлась часть крестьянского дома,  
сделанная из обработанных бревен?

**С Р У Б**



### 3. С какими символическими ПОНЯТИЯМИ



### 3. С какими символическими понятиями

СВЯ  
ДО

К О Н  
Ь

Н Е Б О

О К О

З Е М Л Я









Входя в избу, волей-неволей каждый должен поклониться хозяевам, а то и шишку на лбу можно набить: дверь в избу низкая.

А порог наоборот, высокий, чтоб меньше дуло. Порогу придавали особое значение: он считался рубежом между миром внутренним и внешним.

Переступали его с молитвой и крестным знаменем.



Воздух в избе особенный, пряный, наполненный ароматами сухих трав, печеного теста. Войдя в избу, сразу обратишь внимание на печь, она занимает почти пол-избы. С печью связаны весь быт, вся жизнь крестьянина. Не даром говорится: «Печь греет и варит, печет и жарит. Она накормит, обсушит и порадует душу.»



Перед устьем печи ладно устроен шесток – широкая толстая доска, на которой разместились горшки, чугушки.



Рядом с устьем печи стоят навтыяжку железные ухваты, которыми ставят в печь и достают горшки.



А также у печи находился деревянный ушат с водой.

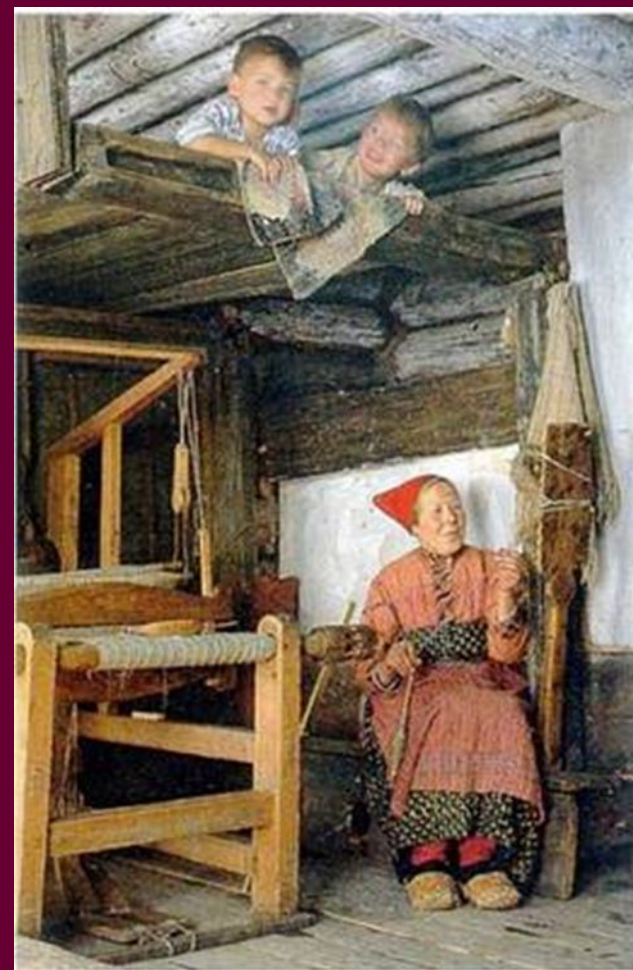


**ПЕЧЬ-душа дома,  
главный оберег  
семьи,  
семейный очаг.**

**ПЕЧЬ –  
жилище  
домового.**



ПОЛАТИ- лежанка между  
стеной избы и печью.



ШЕСТОК – широкая толстая доска, на которой размещались горшки, чугунки, домашняя утварь.





# ЖЕНСКИЙ УГОЛ (КУТ)







# КРАСНЫЙ



Другой, левый от печки угол назывался красный, то есть красивый. Красный угол был обращен к юго-востоку. Он принимал первые лучи солнца и как бы олицетворял собой зарю. Здесь на нарядной угловой полке (божнице) устанавливались иконы, горела лампада. В красном углу ставили стол, за которым обедала вся семья. Эта часть дома была самой почетной. Если хозяин хотел оказать гостю особое почтение, то приглашал его в передний угол.





От двери до боковой стены была устроена лавка – конник, это было место мужской половины.

Здесь мужчины осенними и зимними вечерами занимались ремонтом обуви, мастерили, чинили конскую упряжь.



Значительное место в избе занимал деревянный ткацкий стан – кросно, на нем женщины ткали. Его отдельные детали нередко украшались круглыми розетками – знаками солнца, а также скульптурными изображениями коней.



Для новорожденного подвешивали к потолку нарядную люльку. Мягко покачиваясь, она убаюкивала младенца под напевную песнь крестьянки.





Когда спускались сумерки, жгли лучину. Для этого служил кованый светец.



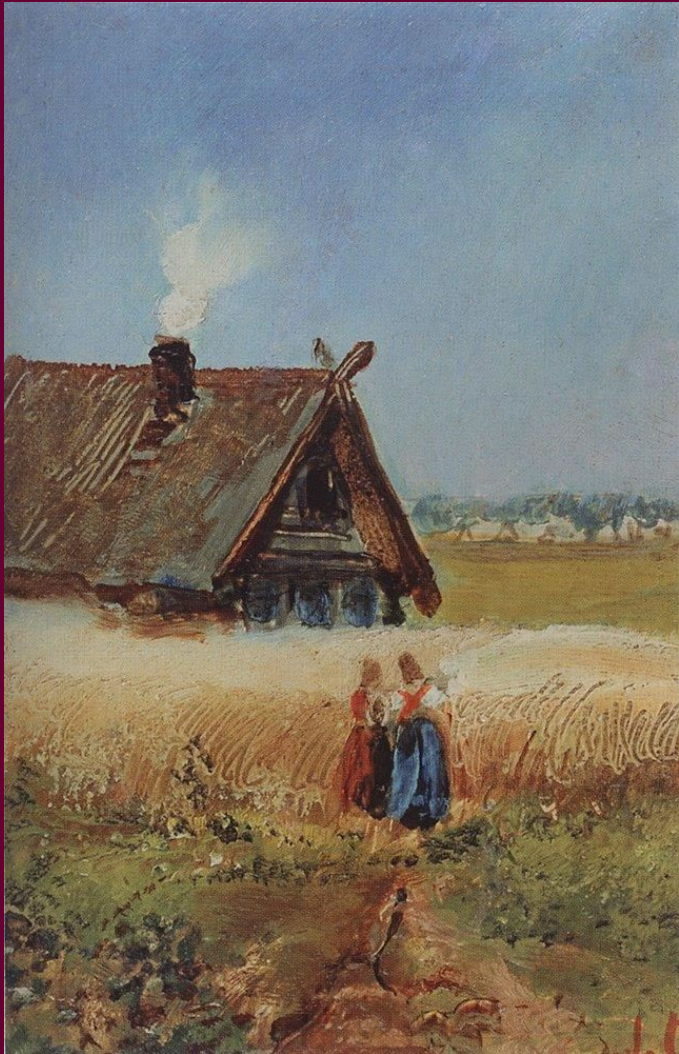


Дом напоминает корабль, на котором по беспокойному житейскому морю плывет и спасается семья, где все живут в ладу друг с другом и в согласии .

Простая деревенская изба, а сколько мудрости и смысла в себя она вобрала!

Интерьер избы – это столь же высокое искусство, как и все, что создавал талантливый русский народ.

# Изба в живописи



Алексей Кондратьевич Саврасов.  
«Пейзаж с избушкой».  
1866.

Алексей Кондратьевич Саврасов.  
«Кутузовская изба в Филях».  
1860-е.



Василий Григорьевич Перов.  
«Ночью в избе».



Василий Иванович Суриков.  
«Изда».  
1873.

Исаак Ильич Левитан.  
«Избы. После захода солнца».  
1899.



Исаак Ильич Левитан.  
«Избы, освещенные солнцем».  
1889.



*Спасибо за  
внимание!*