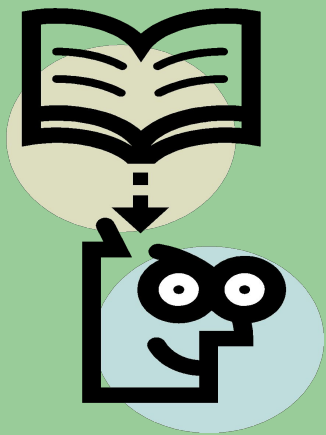


**Имя прилагательное.**

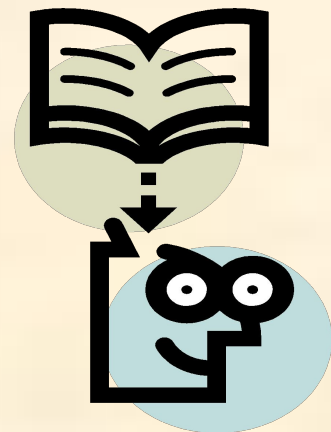
**Грамматические категории  
имени прилагательного**



1. **Имя прилагательное** – это самостоятельная часть речи, которая обозначает **признак предмета** и отвечает на вопросы: **какой? чей?**

2. Имена прилагательные изменяются по родам, падежам и числам.

3. В предложении имена прилагательные бывают определениями и сказуемыми.



# Разряды имён прилагательных по значению

1. **Качественные** (1.Обозначают качество предмета. 2.Могут быть в большей или меньшей степени.) **Пример: тёплый дом.**
2. **Относительные** (1.Обозначают материал, из которого предмет изготовлен или указывают на место, время, назначение. 2.Не могут быть в большей или меньшей степени.) **Пример: алюминиевая ложка.**
3. **Притяжательные** (1.Обозначают принадлежность кому-либо. 2.Отвечают на вопрос: чей? 3.Не могут быть в большей или меньшей степени.) **Пример: лисий след.**

# Полные и краткие прилагательные

Прилагательные могут быть полными и краткими.

**Полные прилагательные** имеют окончания из двух или трёх букв: *умный, умного*.

**Краткие прилагательные** имеют нулевое окончание или окончания, состоящие из одной буквы: *умна, умно, умны*.

Чаще всего краткие прилагательные в предложениях - сказуемые, а полные - определения.

**У кратких прилагательных на конце после шипящих **Ь** не пишется: *хорош, горяч, пахуч*.**

# Степени сравнения прилагательных

Сравнительная		Превосходная	
простая	составная	простая	составная
Образуется с помощью суффиксов: <b>--ее-, -ей-, -е-, -ше-</b>	Образуется прибавлением слов: <b>более, менее</b>	Образуется с помощью суффиксов: <b>--айш-, -ейш-</b>	Образуется прибавлением слов: <b>наиболее, наименее, самый</b>
<u>Например:</u> <b>красивее</b>	<u>Например:</u> <b>более красивый</b>	<u>Например:</u> <b>красивейший</b>	<u>Например:</u> <b>наиболее красивый</b>

# Правописание суффиксов прилагательных

Правописание суффиксов **к** и **ск** прилагательных.

Суффикс **-к-** пишется:

1) В прилагательных, имеющих краткую форму;

*Например: резкий (резок), низкий (низок).*

2) В прилагательных, образованных от некоторых существительных с основой на -к, -ч, -ц;

*Например: ткацкий (ткач), рыбацкий (рыбак), немецкий (немец).*

В других прилагательных пишется **суффикс -ск-**.

# Правописание суффиксов прилагательных

Одна и две буквы **н** в суффиксах прилагательных.

## **НН** пишется:

1) В прилагательных, образованных с помощью суффикса **-н-** от существительных с основой на **н**. Например: *сон - сонный, конь - конный, весна - весенний*.

2) В прилагательных, образованных с помощью суффиксов **-онн-**, **-енн-**.  
Например: *соломенный, революционный*.

**Исключение:** *ветреный*.

3) В кратких прилагательных, образованных от полных, имеющих два **н**.  
Например: *длинная дорога - дорога длинна*.

## **Н** пишется:

1) В прилагательных, образованных с помощью суффиксов **-ин-**, **-ян-**, **-ан-**.  
Например: *гусиный, кожаный, серебряный*.

**Исключение:** *стеклянный, оловянный, деревянный*.

# Правописание *не* с прилагательными

Слитно	Раздельно
<p>1) Если слово не употребляется без <b>не</b>; Например: невзрачный, небрежный.</p> <p>2) Если слово с <b>не</b> можно заменить близким по значению словом без <b>не</b>. Например: небольшой (маленький), невесел (грустен).</p>	<p>1) Если в предложении есть противопоставление. Например: <b>не</b> трудный, а лёгкий.</p> <p>2) Когда перед <b>НЕ</b> есть слова: <b>вовсе, отнюдь, ничуть, далеко</b>. Например: далеко <b>не</b> красивый.</p>



# Словообразование прилагательных с помощью сложения основ

1. Если сложное прилагательное образовано от **подчинительного словосочетания**, то оно пишется **слитно**.

**Например:** *вагоноремонтный завод – ремонт вагонов, средневековый замок – средние века.*

2. Если сложное прилагательное образовано от **сочинительного словосочетания**, то оно пишется **через дефис**.

**Например:** *плодово-ягодный джем (плодовый и ягодный), шахматно-шашечный турнир (шахматный и шашечный).*

3. **Через дефис** пишутся сложные прилагательные, обозначающие сочетания цветов или оттенки цвета, обозначающие стороны света.

**Например:** *тёмно-зелёный, ярко-жёлтый, юго-западный, северо-восточный.*

# **Упражнения**

## **для закрепления выученного материала**

*1. Спишите, обозначая условия выбора ъ.*

Могуч(?), дремуч(?), шалаш(?), товарищ(?),  
ноч(?), помощ(?), молодёж(?), реч(?), печ(?),  
стереч(?), доч(?), мяч(?), карандаш(?), ключ(?),  
нож(?), мелоч(?), кирпич(?), похож(?), горяч(?),  
можеш(?), говориш(?), стриш(?), думаеш(?), дач  
(?), рош(?), береч(?).

# **Упражнения**

## **для закрепления выученного материала**

***2. Спишите, обозначая условия выбора слитного или дефисного написания сложных прилагательных.***

(Сельско)хозяйственный, (физико)математический, (русско)английский, (стале)литейный, (средне)вековой, (зеленовато)серый, (десяти)этажный, (паровозо)ремонтный, (юго)восточный, (трёх)метровый, (садово)огородный, (рельсо)прокатный, (северо)западный, (древне)русский, (фабрично)заводской, (хлопчато)бумажный, (двух)комнатный, (бледно)розовый.

# Упражнения для закрепления выученного материала

*3. Спишите, обозначая условия выбора **н** и **нн**.*

Революцио...ый, орли...ый, восторже...ый,  
овся...ый, обеде...ый, оловя...ый, кожа...ый,  
деревя...ый, звери...ый, торфя...ой, стари...ый,  
экскурсио...ый, письме...ый, стекла...ый,  
авиацио...ый, песча...ый, костя...ой, оси...ый,  
обыкнове...ый, ю...ый, багря...ый, румя...ый.



# Упражнения

## для закрепления выученного материала

*4. Спишите, обозначая условия выбора слитного или раздельного написания **не**.*

(Не)ожиданное известие; далеко (не)удачный ответ; (не)обрывистый, а пологий берег; (не)строгий человек; (не)мягкий, а твёрдый; совсем (не)удобная дорога; (не)глубокий овраг; (не)чаянная встреча; (не)брежный почерк; отнюдь (не)единственное решение; (не)робкий, а смелый; (не)внимательный ученик; (не)громкий, но понятный; (не)плохая книга.

