

**Сочинение – письмо  
по картине И.И. Бродского  
«Летний сад осенью»**

**Урок русского языка в 7 классе**

## **Цели:**

- 1. Познакомить учащихся с новым видом описания картины.**
- 2. Воспитывать и развивать культуру написания письма.**
- 3. Учиться выражать свои впечатления в сочинении-письме.**
- 4. Развивать творческую самостоятельность, умение излагать свои мысли в письме.**
- 5. Воспитывать любовь к искусству.**

**Помедли, осень, не спеши  
Разматывать свои дожди,  
Свои туманы расстилать  
на зыбкую речную гладь.**

**Помедли, осень, покажи  
Мне желтых листьев виражи,  
Дай убедиться, не спеша,  
Как тишина твоя свежа**

**И как бездонна неба синь  
Над жарким пламенем осин**

**Л.Татьяничева**

# Словарная работа

**Письмо** – письменная речь, беседа, посылаемая от одного лица другому (В.И. Даль).

**Эпистолярный** – написанный в форме писем, состоящий из писем.

**Эпистолярный** жанр - совокупность чьих-либо писем. От слова **epistole** (греч.) – послание.

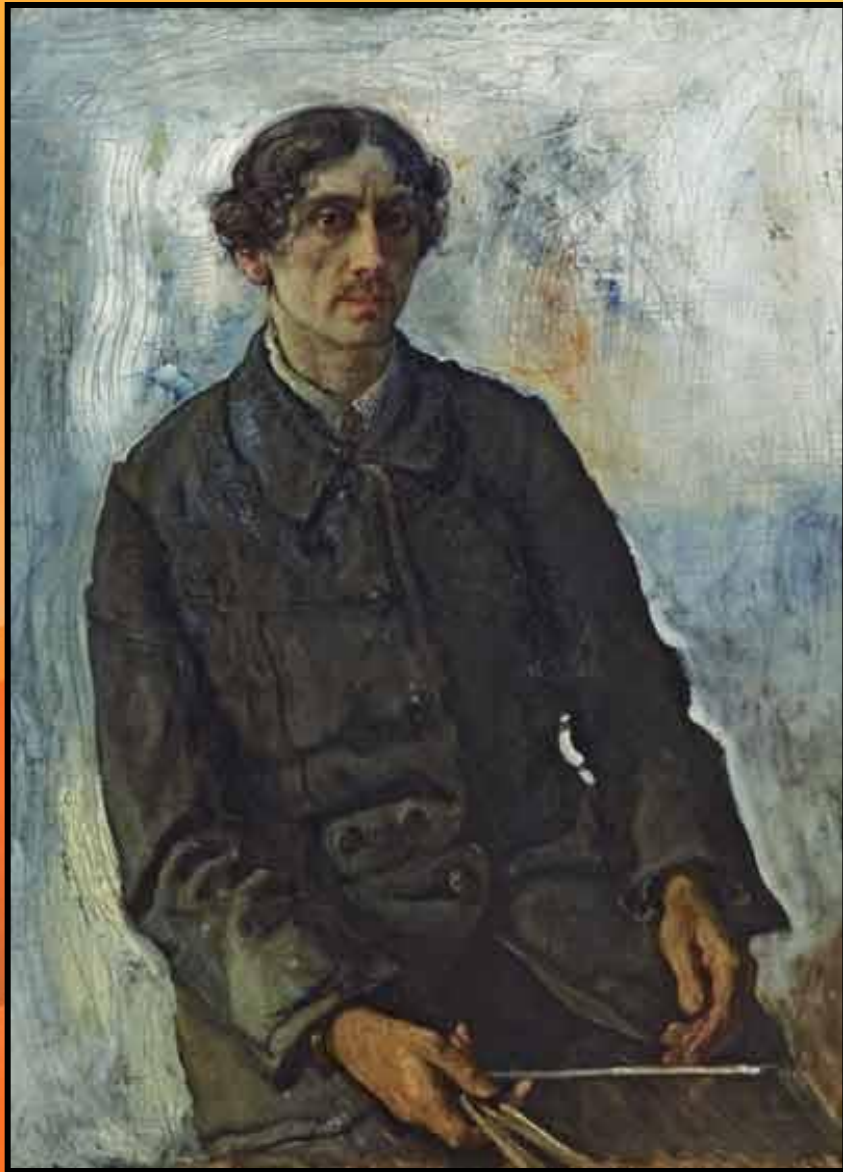
**Письмо** – бумага с написанным текстом, посылаемая кому-либо для сообщения чего-либо, для общения с кем-либо на расстоянии.

**Адресат** – тот, кому адресовано письмо.

**Адресант** – тот, кто адресует кому-либо письмо.

Эпистолярные элементы письма – обращение, подпись, дата, место написания.

Из синтаксических средств дружеского письма наиболее существенны следующие: обращение, вопросительные и побудительные предложения, конструкции с местоимениями 2-го лица, благодаря чему устанавливается взаимопонимание между автором письма и адресатом.



**Автопортрет, 1914**

**Исаак Израилевич Бродский  
(1884 – 1939)**

российский живописец и график,  
заслуженный деятель  
искусств России (1938).

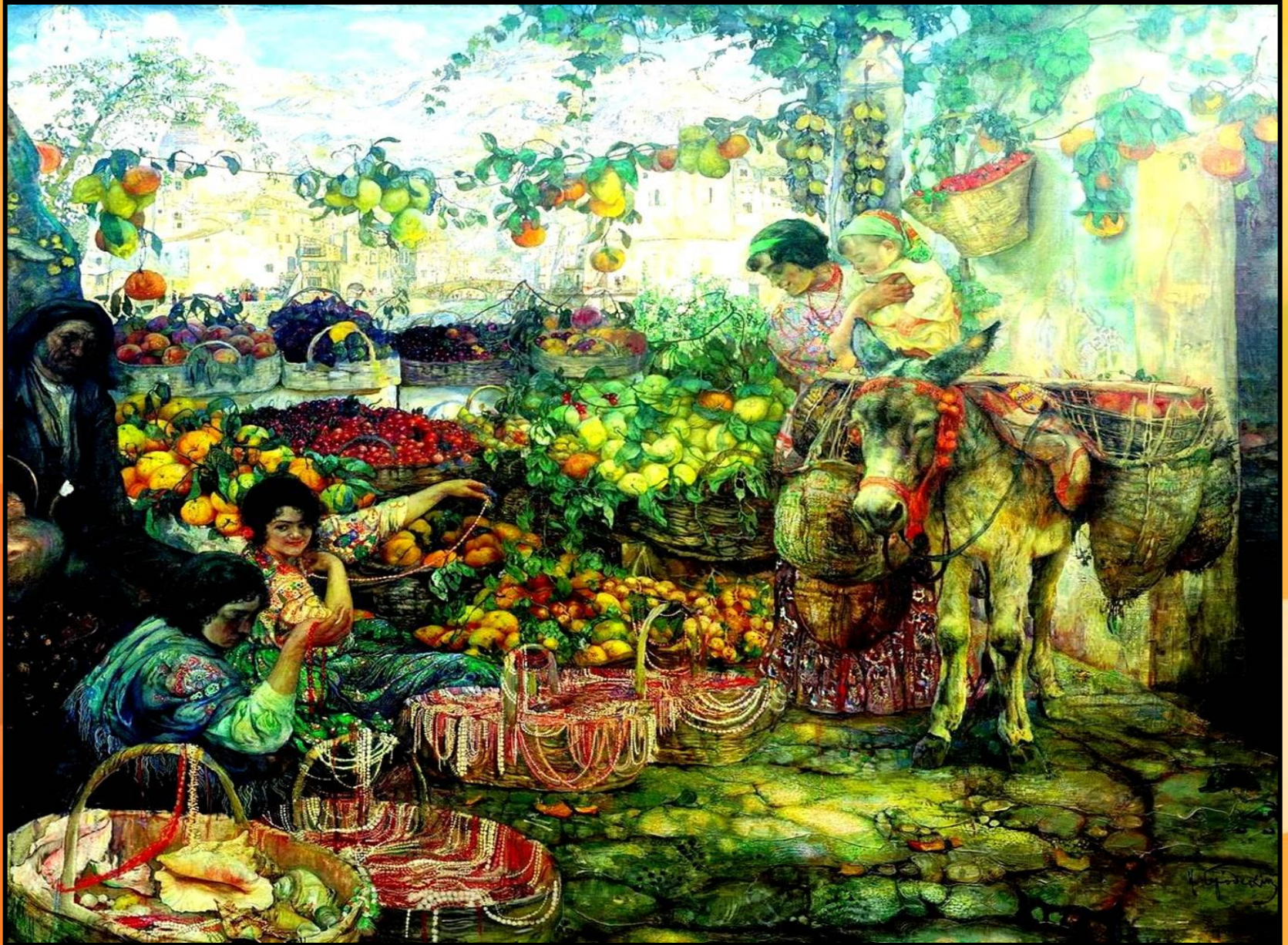
Член Общества имени  
А. И. Куинджи, АХРР, Союза  
русских художников (с 1924).  
Директор (с 1934) Всероссийской  
Академии художеств в  
Ленинграде.

В 1902 – 1908 годах И.И. Бродский учился в Петербургской Академии художеств, в стенах которой он испытал благотворное влияние великого русского художника – реалиста И. Е. Репина. В конце жизни он писал: “От Репина я воспринял его отношение к искусству, любовь и серьезный подход к искусству как делу жизни”.



Портрет художника  
И.И. Бродского  
Автор И.Е. Репин

# «Италия»





# Автопортрет с дочерью





**Портрет О.Д. Талалаевой  
1915**

**Портрет жены  
художника  
Л.М. Бродской  
на террасе  
1908**



## Осень



«Опавшие листья»  
1915

Поспеваает брусника,  
Стали дни холоднее,  
И от птичьего крика  
В сердце стало грустнее.

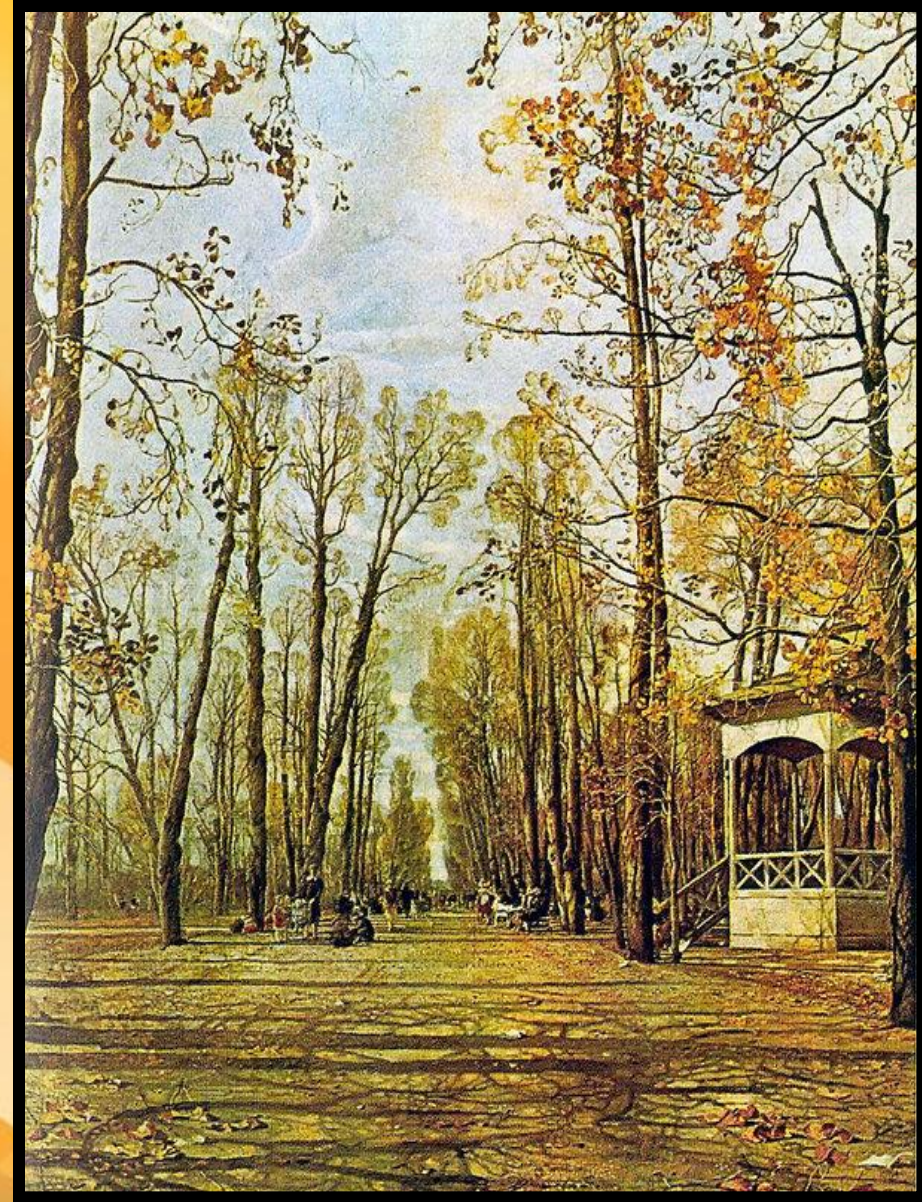
Стаи птиц улетают  
Прочь, за синее море.  
Все деревья блистают  
В разноцветном уборе.

Солнце реже смеется,  
Нет в цветах благовонья.  
Скоро Осень проснется  
И заплачет спросонья.

Константин Бальмонт

О, как ты пуст и нем!  
В осенней полумгле  
сколь призрачно царит  
прозрачность сада,  
Где листья приближаются  
к земле  
великим тяготением  
распада.

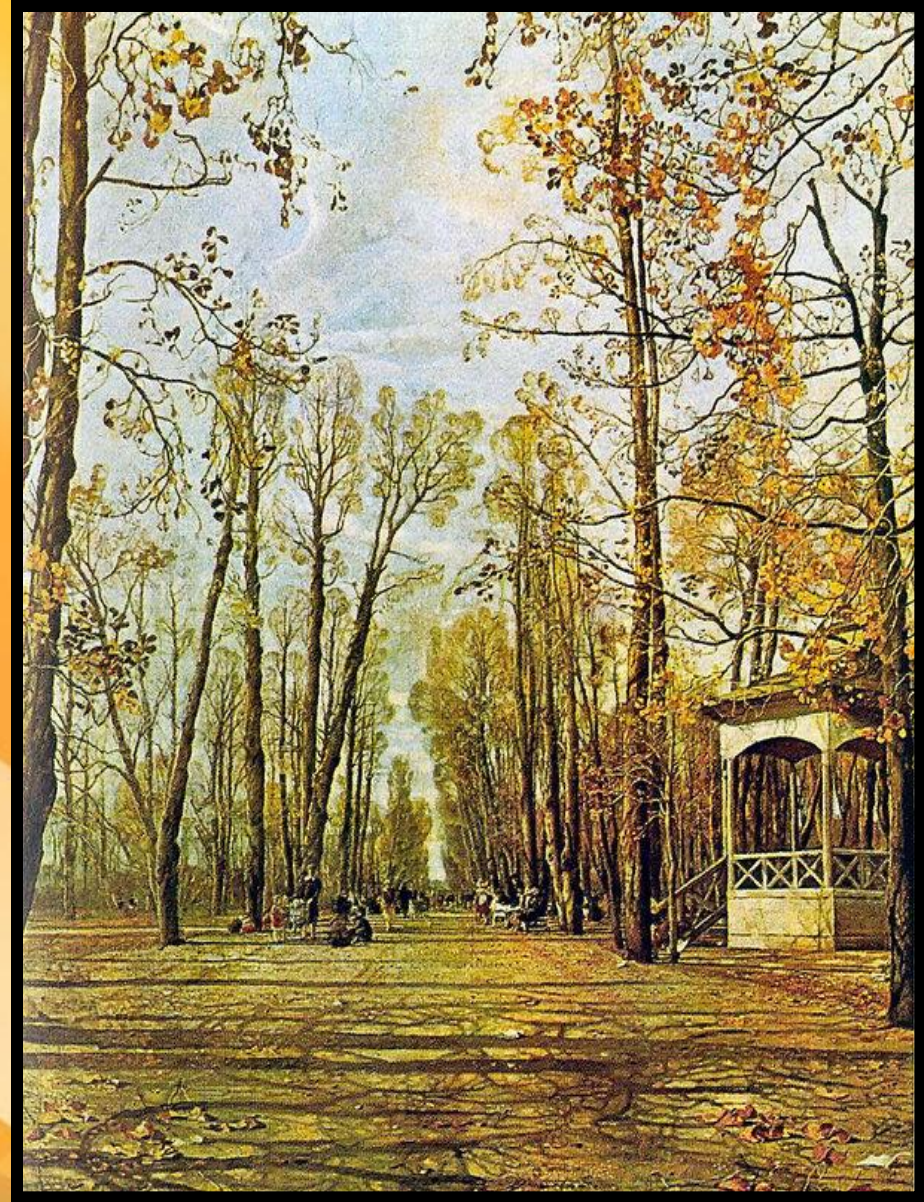
О, как дожить  
до будущей весны  
твоим стволам,  
душе моей печальной,  
когда плоды твои унесены,  
и только пустота твоя  
реальна.

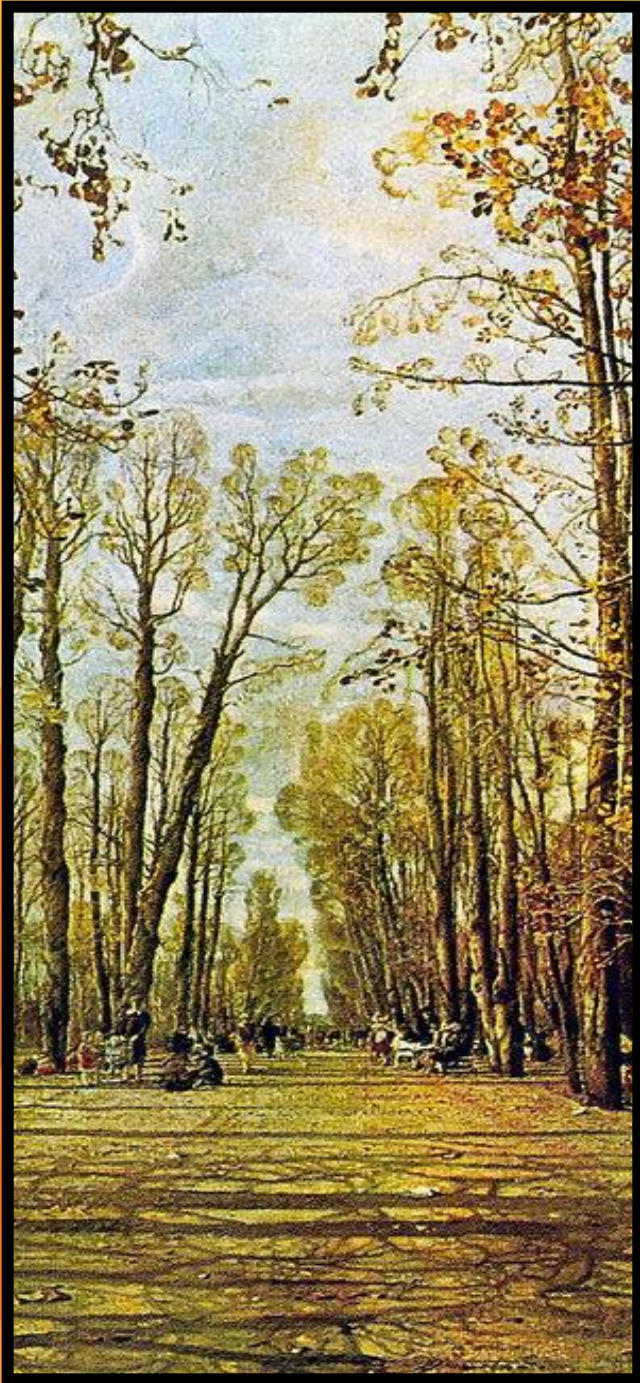


Иосиф Бродский

«Летний сад осенью», 1928

1. О чем эта картина?
  2. Какое время года запечатлел художник?
  3. Какой момент изображен на картине?
  4. Каков, по-вашему, замысел художника?
  5. Какое чувство вызывает природа?
  6. В каких красках исполнена картина?
- Какие цвета преобладают?
7. О чем говорят краски, использованные художником?





## **Аллея парка**

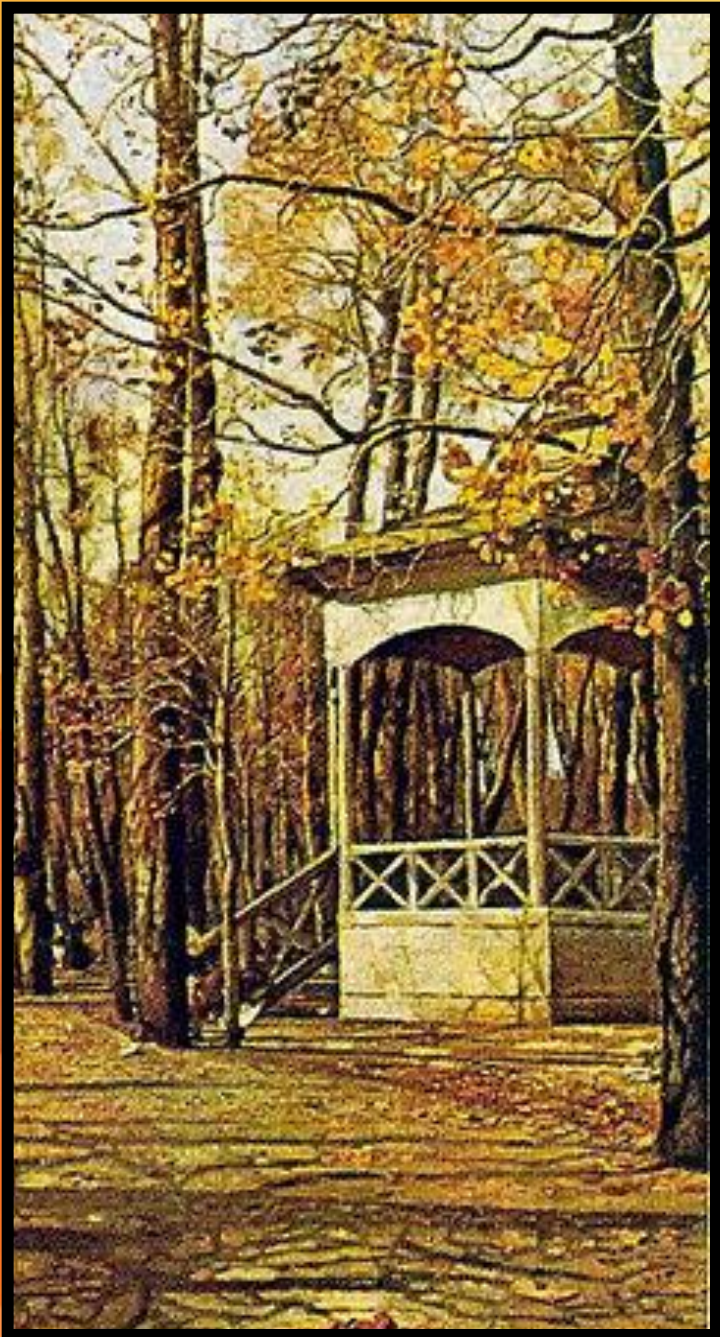
**Какими нарисованы деревья?**

**Стволы деревьев, какими мы их видим?**

**Какого цвета листья?**

**Почему их мало?**

**Какова цветовая гамма?**



## Беседка

гостеприимная беседка, резные перила, освещённая лучами солнца, пустая, одинокая беседка, аккуратная лесенка, спрятавшаяся среди деревьев, защита от непогоды

## Люди

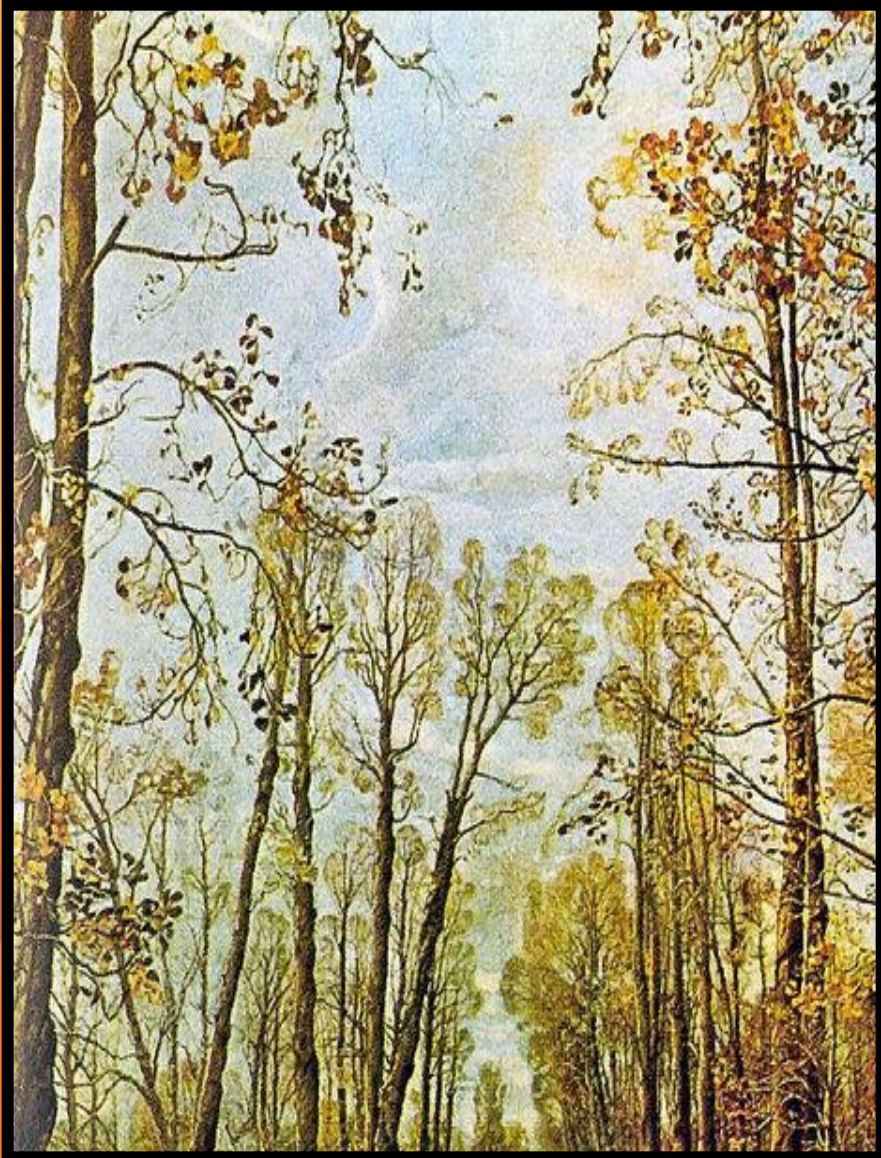
Чем заняты люди?

Помогает ли пейзаж понять настроение людей?

Как пейзаж связан с жизнью людей, которые изображены на картине?







## Небо

**Какое оно?**

**Что вы можете еще сказать о небе?**

**Какие краски использует автор для описания неба?**

**Какую роль играет оно в картине?**

## Примерный план

1. Приветствие другу.
2. Картина И.И. Бродского «Летний сад осенью»:
  - а) общее впечатление от пейзажа картины;
  - б) описание неба, деревьев;
  - в) своеобразие красок аллеи сада;
  - г) люди, наслаждающиеся красотой осеннего дня;
  - д) настроение, вызванное картиной.
3. Прощание с другом.



**Могила И.И. Бродского**

В творчестве вашем  
для меня самая  
ценная и близкая мне  
черта – ваша ясность,  
пестрые, как жизнь,  
краски и тихая эта  
любовь к жизни, понятой  
или чувствуемой  
вами как «вечная  
сказка».

А.М. Горький

Произведения Бродского находятся во многих музейных и частных собраниях, в том числе в Петербурге работает Музей-квартира Бродского, где вместе с работами самого художника представлены предметы из его обширной художественной коллекции.

### **Музеи, где находятся картины И.И. Бродского:**

Государственная Третьяковская галерея,  
Государственный Русский музей, ГМИИ им. А. С. Пушкина,  
Государственный Владимиро - Суздальский  
Историко - архитектурный и художественный музей-  
заповедник, Севастопольский художественный музей  
им. П.М. Крошицкого, Челябинская областная картинная  
галерея, Музей-квартира И.И. Бродского.

Есть в осени первоначальной  
Короткая, но дивная пора —  
Весь день стоит как бы хрустальный,  
И лучезарны вечера...  
Пустеет воздух, птиц не слышно боле,  
Но далеко еще до первых зимних бурь  
И льется чистая и теплая лазурь  
На отдыхающее поле...

*Федор Тютчев*