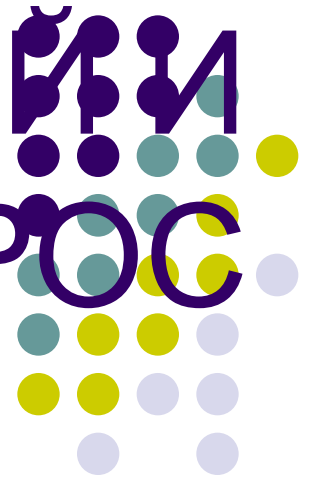


Тема 4.

ПОВЕДЕНИЕ

ПОТРЕБИТЕЛЕЙ И

РЫНОЧНЫЙ СПРОС





# Основные вопросы темы

1. Простейшая модель поведения потребителей.
2. Потребительский набор и бюджетное ограничение.
3. Потребительский выбор. Правило максимизации полезности.
4. Потребительский выбор с позиций кривых безразличия.



# 1. Простейшая модель поведения потребителей

# Поведение потребителя



- это процесс формирования рыночного спроса покупателей, осуществляющих выбор благ с учётом существующих цен.

# Общие принципы поведения потребителя на рынке



1. Покупатель руководствуется своими предпочтениями.
2. Поведение потребителя является рациональным.
3. Потребитель стремится максимизировать совокупную полезность.
4. На выбор потребителя влияет закон убывающей предельной полезности.
5. Возможности потребителя ограничены ценами благ и его доходом.

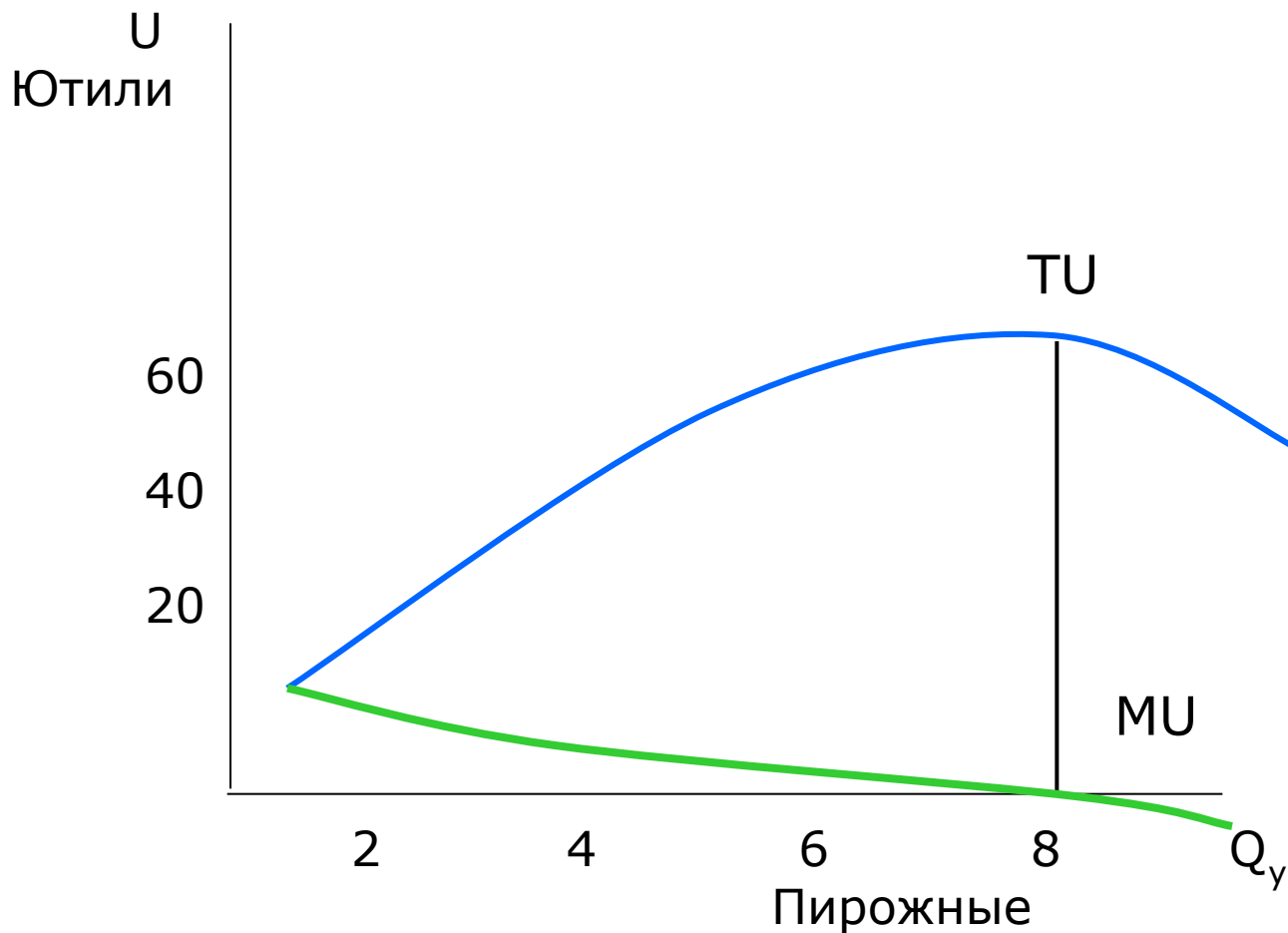
# Модель поведения потребителя



представляет собой связанные между собой общие принципы поведения потребителя на рынке, включающие в себя прежде всего

- *максимизацию совокупной полезности,*
- *закон убывающей предельной полезности*
- *и бюджетное ограничение.*

# Совокупная и предельная полезность

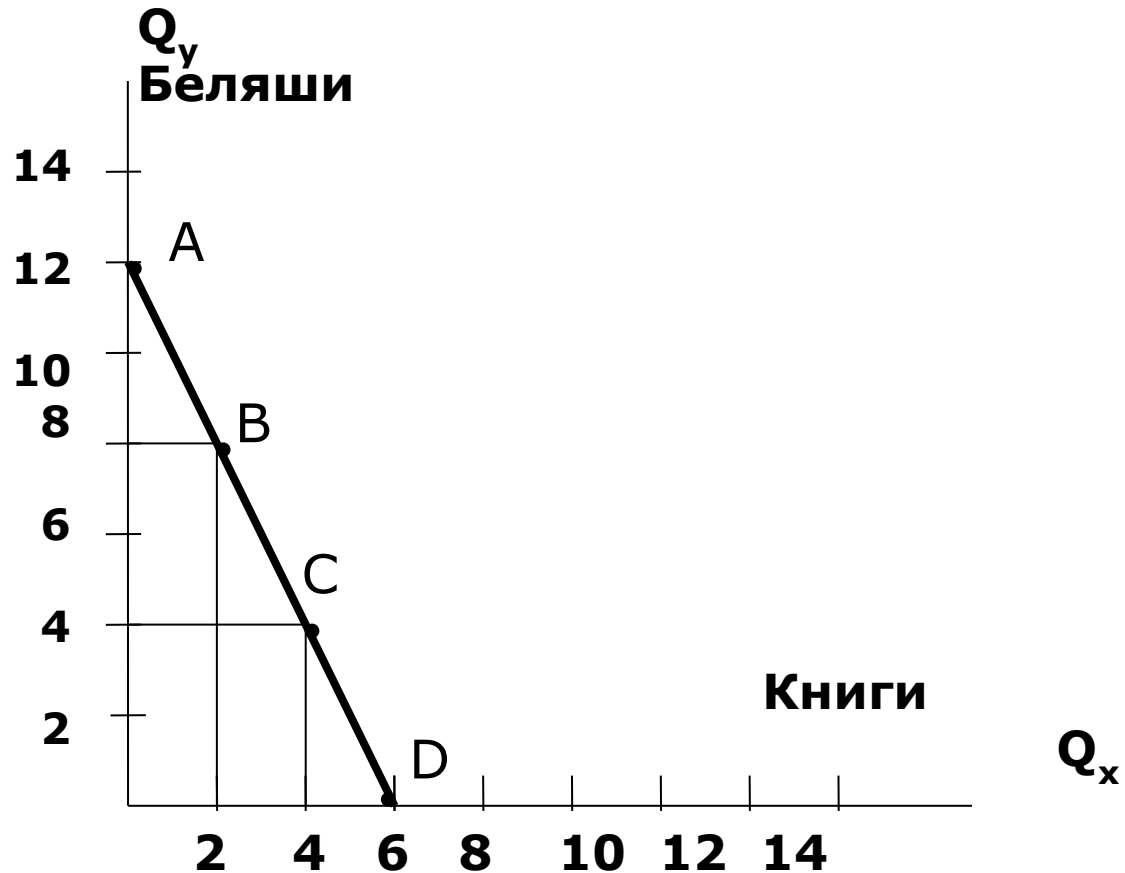




## 2. Потребительский набор и бюджетное ограничение



# Бюджетное ограничение



# Линия бюджетного ограничения



- показывает все максимально возможные комбинации благ, доступные потребителю.



# 3. Потребительский выбор. Правило максимизации полезности

# Совокупная и предельная полезность



1	2	3	4	5	6	7	8
	Полезность беляшей				Полезность книг		
$Q_Y$	$TU_Y$	$MU_Y$	$MU_Y / P_Y$	$Q_X$	$TU_X$	$MU_X$	$MU_X / P_X$
0	0	---	---	0	0	---	---
1	14	14	1,4	1	30	30	1,50
2	26	12	1,2	2	50	20	1,00
3	36	10	1,0	3	68	18	0,90
4	44	8	0,8	4	84	16	0,80
5	51	7	0,7	5	98	14	0,70
6	57	6	0,6	6	111	13	0,65
7	62	5	0,5	7	123	12	0,60
8	66	4	0,4	8	134 <sup>12</sup>	11	0,55

# Совокупная и предельная полезность (прод.)



- $Q$  – количество товара
- $TU$  – совокупная полезность
- $MU$  – предельная полезность
- $MU / P$  – предельная полезность в расчёте на 1 рубль



# Функция полезности

- это прямо пропорциональная зависимость между совокупной полезностью благ и их количеством.

# Потребительский выбор



- представляет собой такой набор благ, который приносит потребителю максимум совокупной полезности в условиях бюджетного ограничения.

# Простое правило максимизации полезности



- если вы не можете увеличить полезность, меняя комбинации благ (потребительские наборы), значит, вы достигли максимума полезности,
- и данный потребительский набор является наилучшим.



# Правило максимизации полезности 1



- Потребитель максимизирует полезность набора благ при данном бюджетном ограничении, если отношение предельных полезностей благ к их ценам является одинаковым для всех благ.

$$\frac{MU_y}{P_y} = \frac{MU_x}{P_x}$$

# Правило максимизации полезности 2



- Потребитель максимизирует полезность набора благ при данном бюджетном ограничении, если отношение предельных полезностей двух благ равняется отношению цен этих благ.

$$\frac{MU_y}{MU_x} = \frac{P_y}{P_x} \quad \frac{MU_x}{MU_y} = \frac{P_x}{P_y}$$



## 4. Потребительский выбор с позиций кривых безразличия.

# Кардиналистская теория потребительского выбора



- предполагает, что полезность измеряется в абсолютных единицах с использованием количественных числительных.

# Ординалистская теория потребительского выбора



- основывается на предположении о том, что потребитель, выбирая, распределяет варианты в определенном порядке.

# Изменения в положении линии бюджетного ограничения



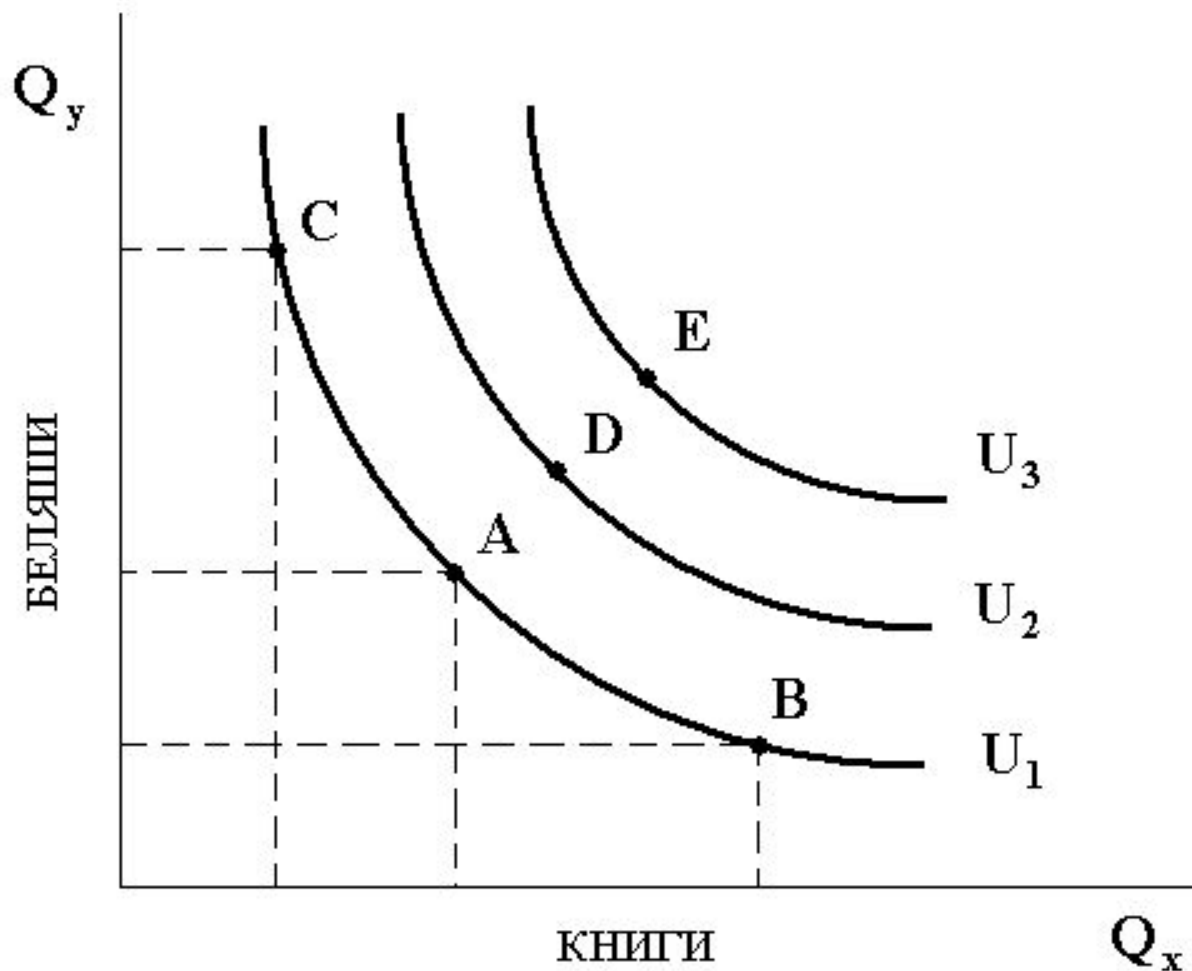
- **Изменение дохода** (*эффект дохода*) ведет к изменению расходов и сдвигу линии бюджетного ограничения.
- **Изменение цены** (*эффект замещения*) ведет также к изменению расходов и сдвигам в положении линии бюджетного ограничения, а также к изменению ее наклона.



# Кривая безразличия

- показывает различные комбинации двух благ, приносящие потребителю одинаковую общую полезность.

# Кривые безразличия







# Кривые безразличия - 2

1. Кривые безразличия не пересекаются.
2. Кривая безразличия, в большей степени удаленная от начала координат, соответствует более высокому уровню полезности.
3. Наклон кривой безразличия отрицательный.
4. Уменьшение крутизны наклона кривой безразличия отражает факт снижения предельной нормы замещения (**MRS**) блага  $Y$  благом  $X$ .

# Предельная норма замещения ( $MRS_{yx}$ )

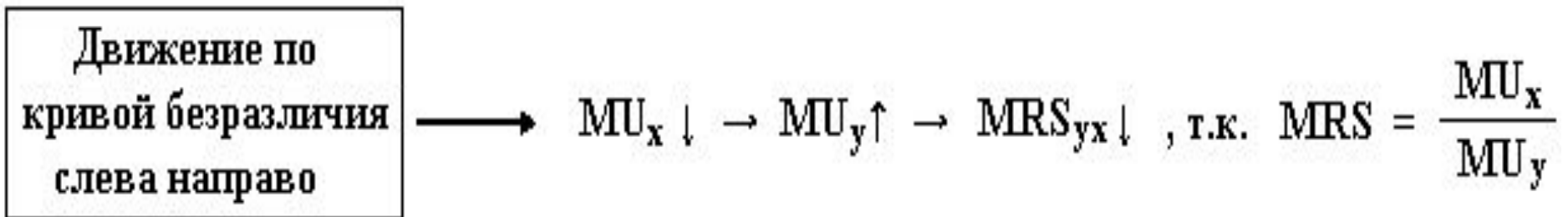


- коэффициент, показывающий степень изменения количества блага Y в результате изменения количества блага X при данном уровне общей полезности потребительского набора.

$$MRS_{yx} = \frac{Q_y}{Q_x}$$

$$MRS_{yx} = \frac{MU_x}{MU_y}$$

# Предельная норма замещения уменьшается:



# Равновесное положение потребителя (максимизация полезности) - 1



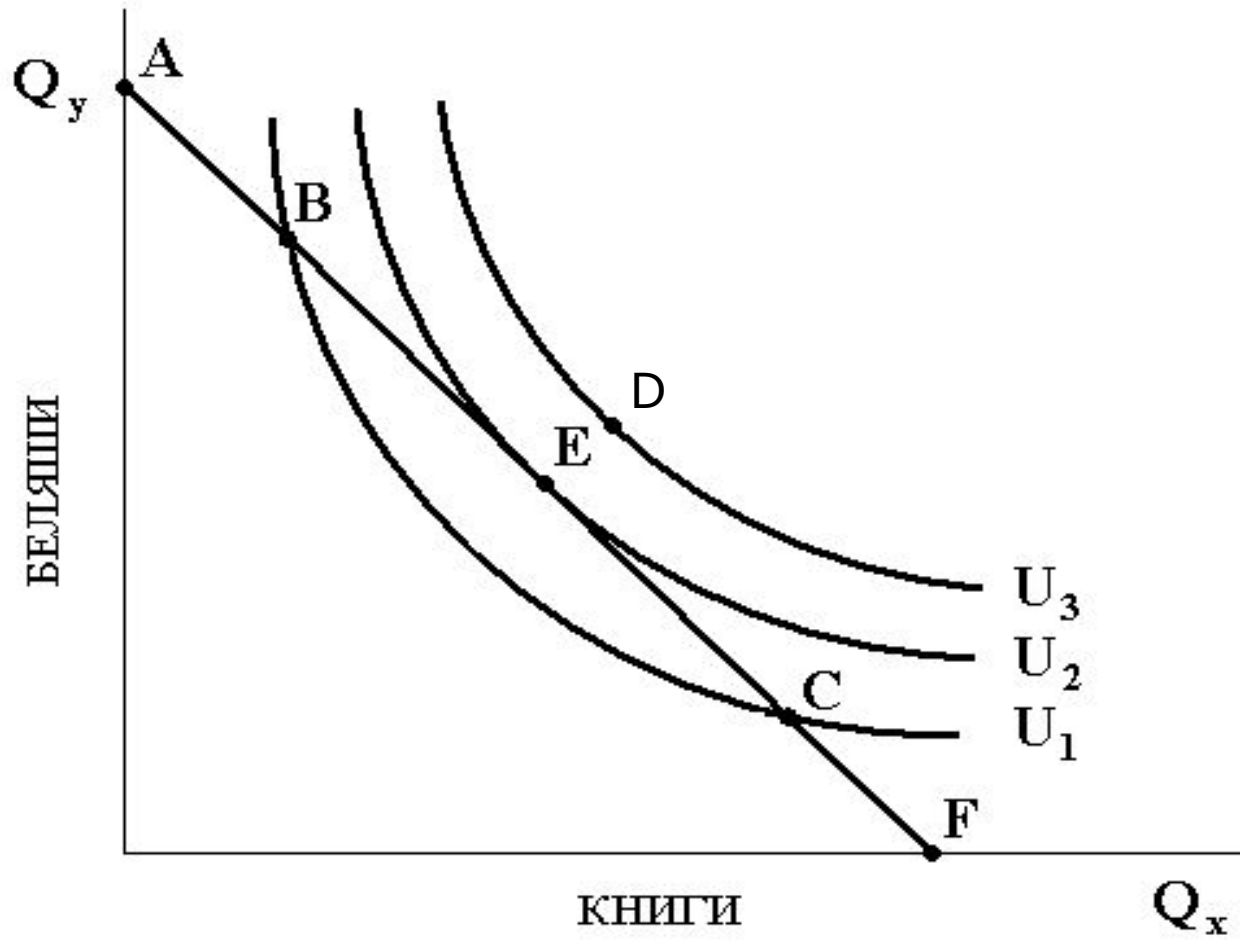
Имеем:

- линию бюджетного ограничения (доход, цены)

$$E = Q_x \cdot P_x + Q_y \cdot P_y$$

- различные кривые безразличия (функцию полезности)
- снижающуюся **MRS**<sub>yx</sub>

# Равновесное положение потребителя (максимизация полезности) - 2



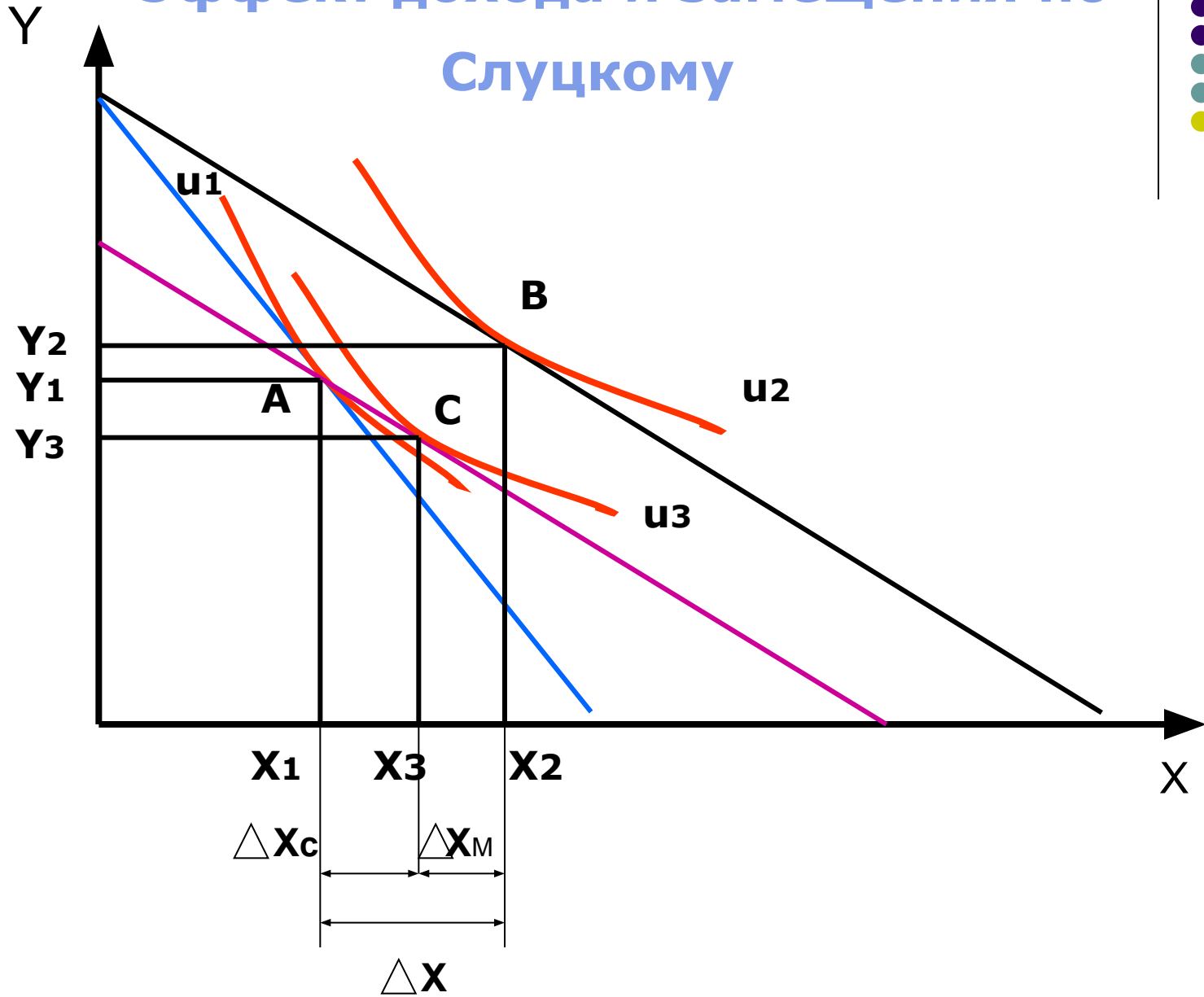
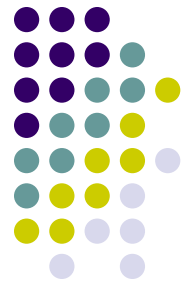
$$MRS_{yx} = \frac{MU_x}{MU_y} = \frac{P_x}{P_y}$$

# Правило максимизации полезности в ординалистской теории

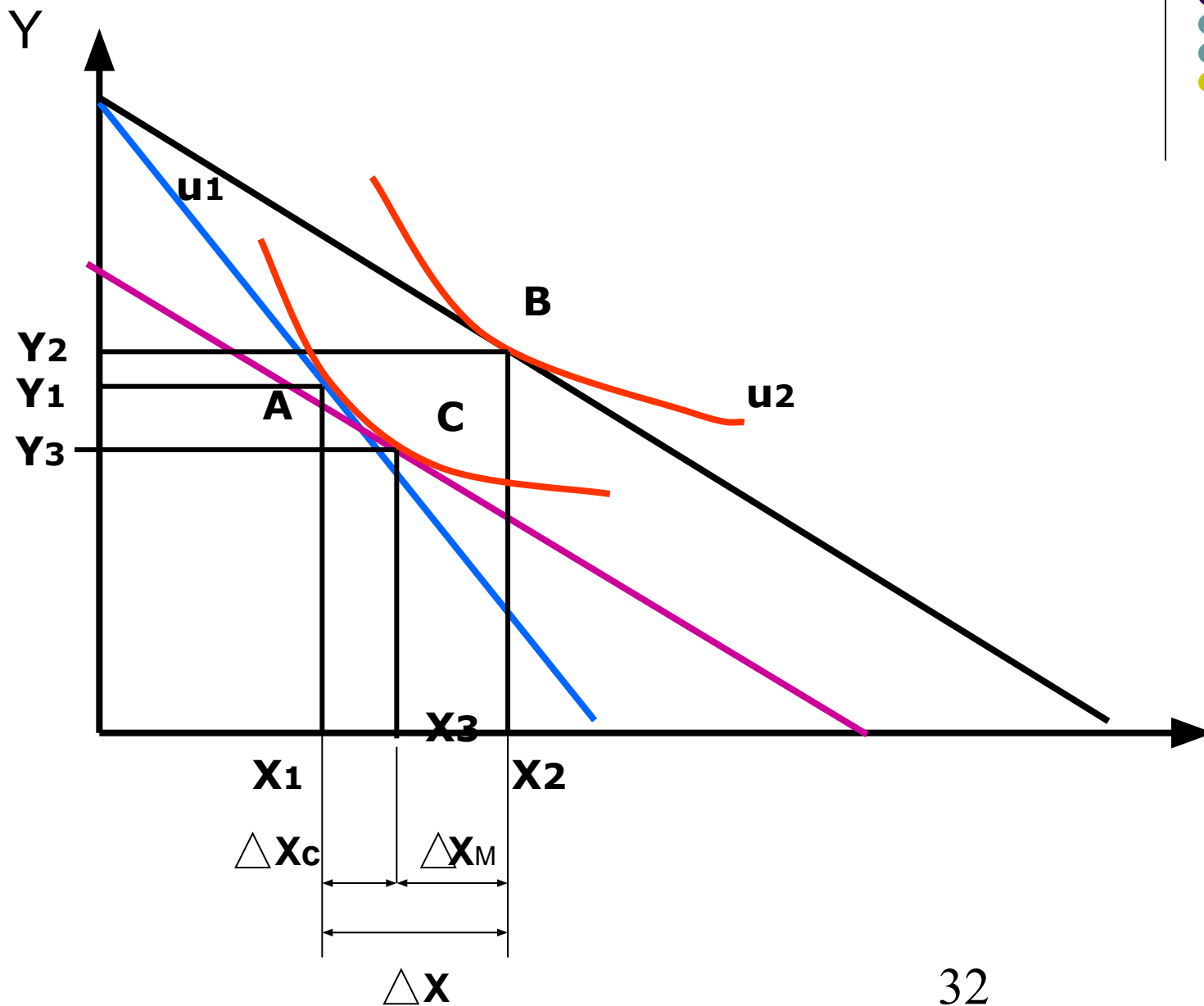


- Потребитель выбирает оптимальный набор благ, то есть максимизирует полезность при данном доходе и ценах, в точке кривой безразличия, где предельная норма замещения блага  $Y$  благом  $X$  равна соотношению цен этих благ.

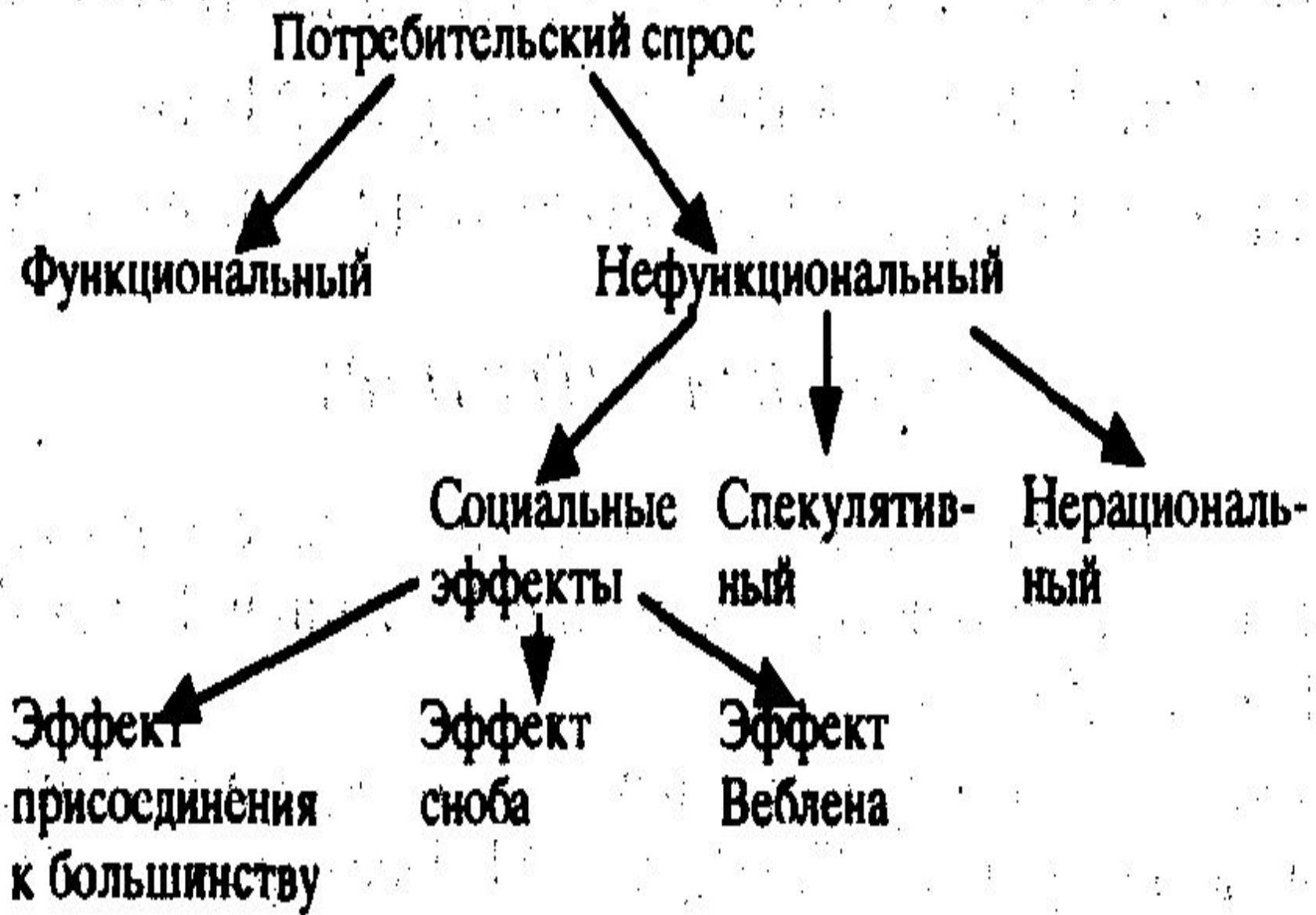
# Эффект дохода и замещения по Слуцкому



# Эффект дохода и замещения по Хиксу









# Важнейшие направления в теории потребительского выбора

