The background is a deep purple color with a subtle pattern of light purple flowers and leaves. Scattered throughout are small, bright white sparkles and starburst effects, giving it a shimmering appearance.

**РЮЮШ, как
современный вид
отделки одежды**

РЮШ – это полоска материала, настроенная поверх другой детали с образованием сборок или складок. В результате оба края рюша получаются отлетными, создавая ощущение легкости и воздушности.

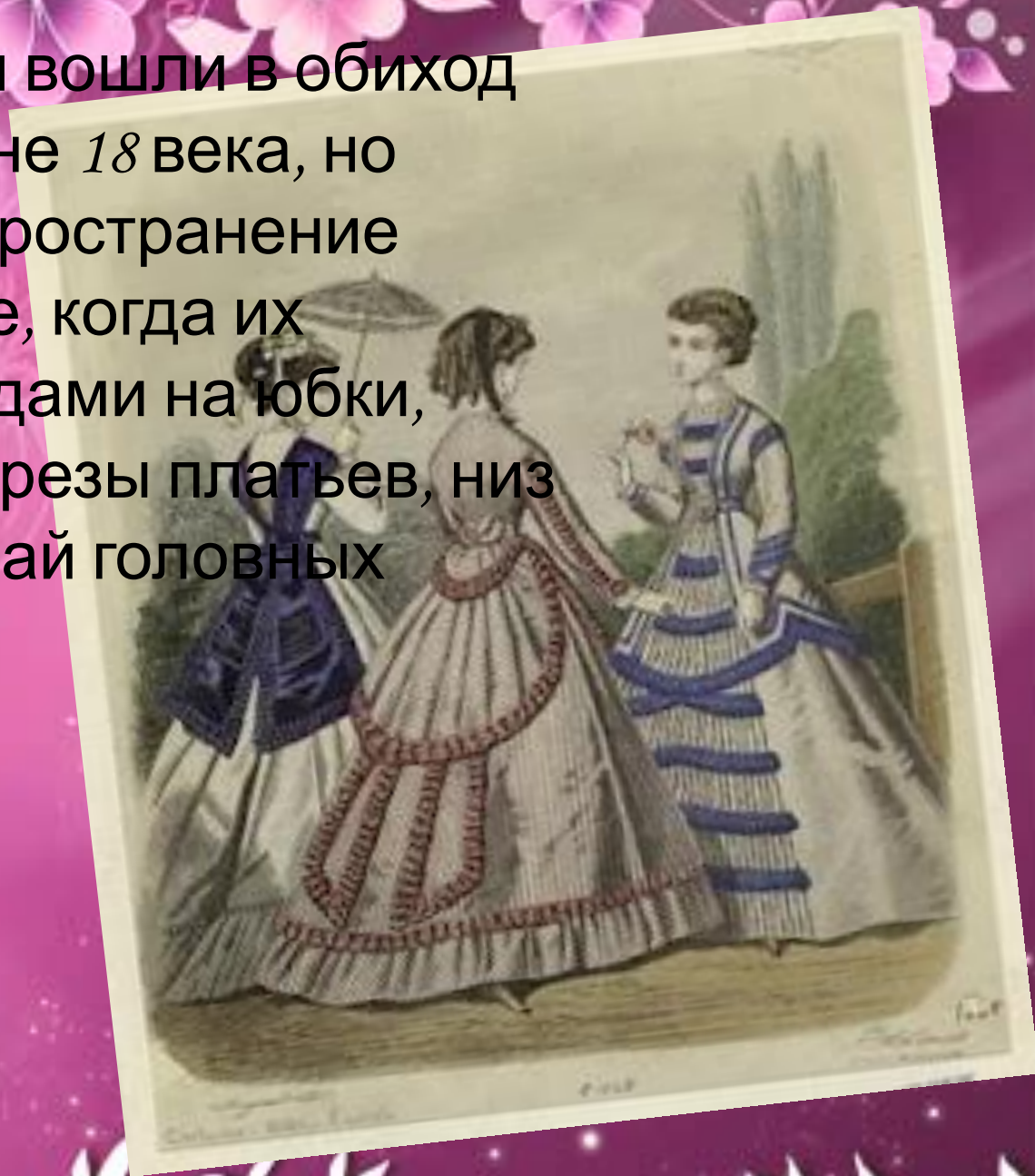


Рюши не только нашивали на
платья и шляпы, но и носили
на шее как ожерелье.

Такое украшение из рюш
называлось - **рюш тур-де-
горж**



В России рюши вошли в обиход во второй половине 18 века, но наибольшее распространение получили в 19 веке, когда их нашивали гирляндами на юбки, обшивали ими вырезы платьев, низ рукавов и даже край головных уборов.



Исчезнув из моды в 1900 годах, рюши вновь появляются в 30-х, затем в 50-х и 70-х и уже в наши дни, отражая пристрастие модницы к романтичному стилю.



Рюши не раз возвращались в женскую и даже мужскую моду, дополняя и придавая особый шарм классике нового века, превращая простые наряды в изысканные



Новый тренд – рюши. У многих они ассоциируются с детскими платьями, куклами Барби и стилем *baby-doll*. Сегодня, как никогда, можно с уверенностью утверждать: «все новое – это забытое старое». То что носили двадцать лет назад – рюши и блузки с пышными жабо – снова на пике моды!

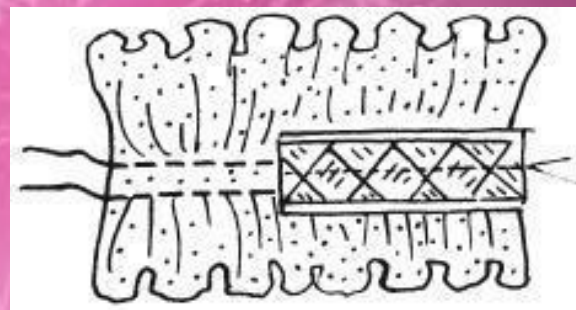


Простые рюши.

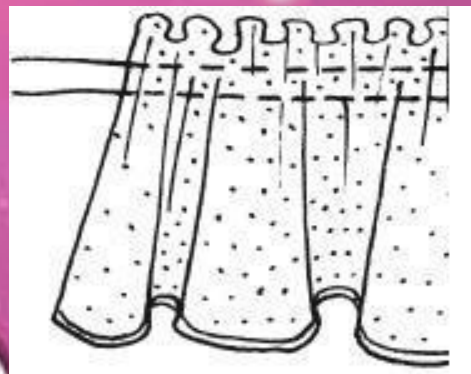
В них обрабатывают оба среза. Для простого рюша выкраивают по косой или поперечной нити полоску ткани шириной 3,5-4 см и больше, длиннее линии пришива в полтора-два раза. После обработки срезов посередине полоски прокладывают две строчки со слабо затянутыми стежками на расстоянии одна от другой 0,2 см. Стягиванием нижних нитей образуют сборки (их нужно равномерно распределить по длине). Притачивают рюш по его средней линии одной, или двумя строчками.



Строчка, закрепляющая рюш, может прокладываться посередине, в результате чего рюш имеет два отлетных края одинаковой ширины.



Или близко к одной из сторон, в этом случае отлетные края рюша имеют разную ширину



Рюш с фигурными краями

Для этого нужна полоска выкроенная по косой, длина полоски равна в 1,5-2 раза длиннее полоски в готовом виде.

Прокладывают зигзагообразную строчку с расстоянием между углами зигзага в зависимости от фасона.

Затем стянуть нитки, равномерно распределяя сборки



Фасонный рюш.



Выкраивают из основной или отделочной ткани поперечную полосу шириной 3,5 - 4 см, в три раза длиннее линии притачивания. Обрабатывают срезы. Размечают и закладывают бантовые складки шириной, равной ширине полосы в готовом виде. Складки сметывают, раскладывают по обе стороны и закрепляют одним сметочным швом посередине. Подготовленную полосу соединяют с изделием, совмещая середину рюша с намеченной линией, и пристрачивают посередине. Более сложную форму рюша можно получить, скрепляя углы каждой складки посередине 3-4 ручными стежками.





Рюш "Сердце" всегда был популярным элементом обработки и украшения вырезов горловины баварских костюмов. Были с любовью украшены широкие юбки в сборку и платья в этой древней технике.



Можно сделать «сердце» из готовой косой бейки или сделать ее сам из основной ткани изделия. Очень тонкую ткань, если это необходимо, нужно сложить в двое. Готовые ленты с твердым краем также подходят идеально.

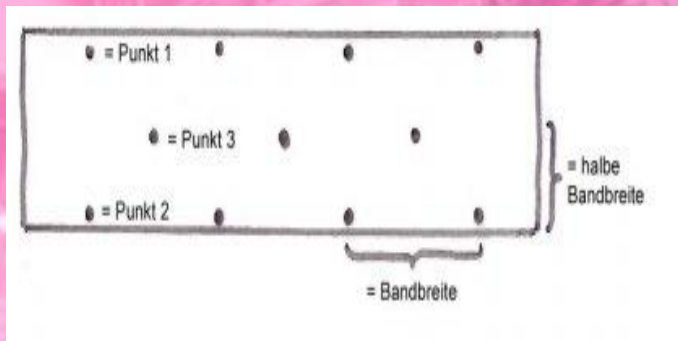
Расход ленты - не менее двух с половиной раз превышает длину в готовом виде. Ширина ленты снижается на треть, то есть 1,5 см в ширину полосы, то в готовом виде с



Порядок работы:

При необходимости соединить несколько отдельных частей полос в одну длинную. Готовая лента складывается в зависимости от длины так, чтобы края около полсантиметра перекрывали друг друга.

Разметка рюши.



Правый и левый края стягиваются на отметке с горизонтальным стежком (точки 1 и 2)

... А потом фиксируется дополнительной горизонтальной строчкой (прокол 3).





Рюш в виде цветка





Best
Dress



**Best
Dress**



**Best
Dress**