

Методики диагностических исследований обучающегося.

Выполнила: социальный педагог
МОУ «СОШ № 66»
Васина Елена Михайловна

Диагностическое исследование обучающихся.

— это одно из основных направлений в деятельности социального педагога. Оно направлено на изучение индивидуально-психологических особенностей обучающегося и социально-психологических характеристик детского коллектива, социально-бытовых условий жизни детей, семьи, социального окружения, выявление позитивных и негативных влияний, проблем, постановку «социального» диагноза с целью оптимизации учебно-воспитательного процесса .

ЦЕЛЬ диагностики

Получение полной и объективной информации о клиенте, систематизация полученной информации, её оформление для дальнейшего использования.

ЗАДАЧИ диагностики:

- раннее выявление нарушений развития у детей;
- определение причин и характера нарушений;
- определение оптимального педагогического маршрута ребенка;
- выявление индивидуальных психологических особенностей ребенка;
- разработка индивидуальных программ развития и обучения;

Функции диагностики

П

р
о

**Информационная
функция**

выявить относительный уровень развития ребенка;
выявить уровень состояния педагогического воздействия;
определить основные параметры будущей характеристики
ученика

и

р
у

ю

щ

а

я

**Оценочная
функция**

способствовать выявлению потенциальных возможностей
развития учащихся;
определяет прогноз организации взаимодействия с учеником

иметь представление о результативности педагогического
взаимодействия;
определить эффективность использования в педагогическом
процессе различных воспитательных и обучающих средств

ц

**Развивающая
функция**

использовать диагностические методики для демонстрации
ученику его возможностей и перспектив развития;
создать условия для самореализации, самоощущения и
саморазвития личности на основе диагностики

Правила диагностической деятельности:

1. Соблюдать общие технологические требования.
2. Соблюдать этические нормы.
3. Защищать интересы подопечного.
4. Обладать профессиональной компетенцией.

Алгоритм проведения диагностики

- Определение цели и задач исследования
- Подбор критериев и показателей для определения результативности изучаемого явления.
- Выбор методик изучения.
- Подготовка диагностического инструментария.
- Исследование испытуемых.
- Обработка и интерпретация результатов исследования.



Методики изучения личности обучающихся 1-4 классов.



- Методика "Если бы ты был волшебником. Если бы у тебя была волшебная палочка"
- Методика Рене Жиля
- Методика «Кактус»
- Методика «Рисунок семьи»
- Методика «Краски»
- Анкета «Мое отношение к школе»
- Социальный паспорт класса.
- Методика «Школа зверей»

Методика "Если бы ты был волшебником. Если бы у тебя была волшебная палочка"

Цель: изучение желаний младших школьников.

Ситуация. Если бы у тебя была волшебная палочка, какие бы три желания ты загадал бы?

- Для себя...
- Для близких людей...
- Для людей вообще...

Оценка результатов методики "Три желания".

Возможны следующие варианты ответа ребенка:

- Все три желания для себя - эгоцентризм (Э);
- На себя и родных, на себя и педагога, на себя и детей – тенденция к эгоизму и альтруизму (ЭА);
- На других, исключая себя – альтруистическая направленность (А).

Диагностика «Краски»

Цель: изучить отношение обучающихся к школе, к процессу обучения.

Инструкция – обучающиеся получают цветные карандаши или фломастеры, листы бумаги, на которых нарисовано 10 кружков и прописаны слова.

Задача обучающихся раскрасить кружки, самостоятельно определив, в какой цвет окрасить тот или иной предмет.



«Мое отношение к школе»

Цель : определить уровень психологической готовности к школе и сформированности некоторых универсальных учебных действий у обучающегося;

1. Нравится ли тебе ходить в школу?

Да – красный

Нет – синий

Не знаю – желтый

2. Больше всего тебе нравится:

Заниматься с взрослыми – красный

Смотреть телевизор – синий

Играть в игрушки – зеленый

Затрудняюсь ответить – желтый

3. В школе больше всего тебе нравится:

Друзья – синий

Урок – зеленый

Затрудняюсь ответить – желтый

4. На уроках тебе больше нравится:

отвечать – красный

Слушать других – зеленый

Не знаю – желтый

5. Хотел бы ты еще на год остаться в детском саду или дома?

Да – синий

Нет – красный

Анализ результатов

- Выбор «красных» ответов -3 балла, «зеленых» – 2 балла, «желтых» – 1 балл, «синих» - 0 баллов.
- 17-14 б. – высокий уровень психологической готовности к школе.
- 13 – 8 б. – средний уровень психологической готовности
- 7-3 б. – низкий уровень

Методика «Кактус»

Цель – выявление состояния эмоциональной сферы ребенка, выявление наличия агрессии, ее направленности и интенсивности.

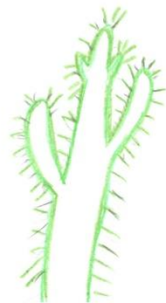
Инструкция. На листе бумаги (формат А4) нарисуй кактус, такой, какой ты его себе представляешь!

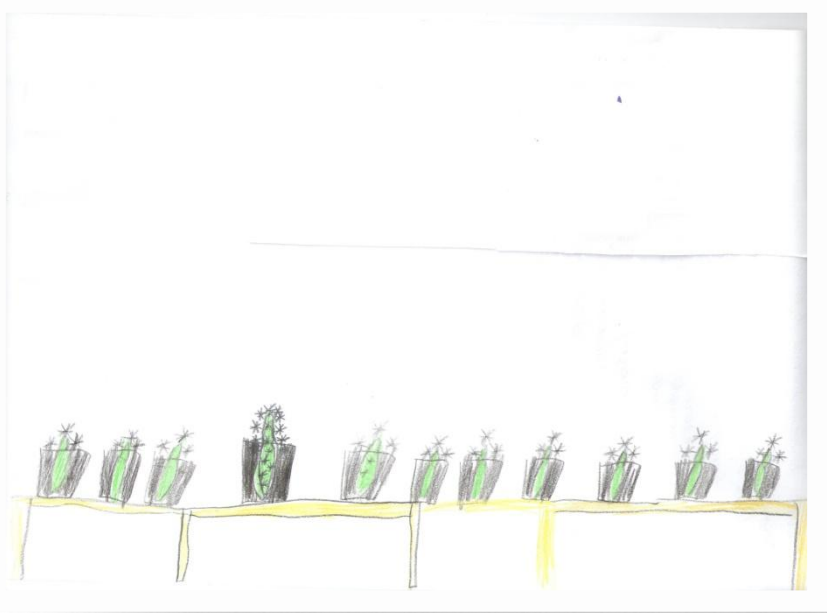
По завершении рисования с ребенком проводится беседа. Можно задать вопросы, ответы на которые помогут уточнить интерпретацию:

1. Кактус домашний или дикий?
2. Его можно потрогать? Он сильно колется?
3. Кактусу нравится, когда за ним ухаживают: поливают, удобряют?
4. Кактус растет один или с каким-то растением по соседству? Если растет с соседом, то, какое это растение?
6. Когда кактус вырастет, что в нем изменится?

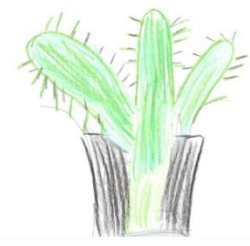
- 1) ультракоротковолновое-
- 2) естественные оптимизация и домашнее лечение, уровень озонирования
- 3) агрессивность
- 4) приверженность к себе

1) дикий валежник





1) горшечный кактус

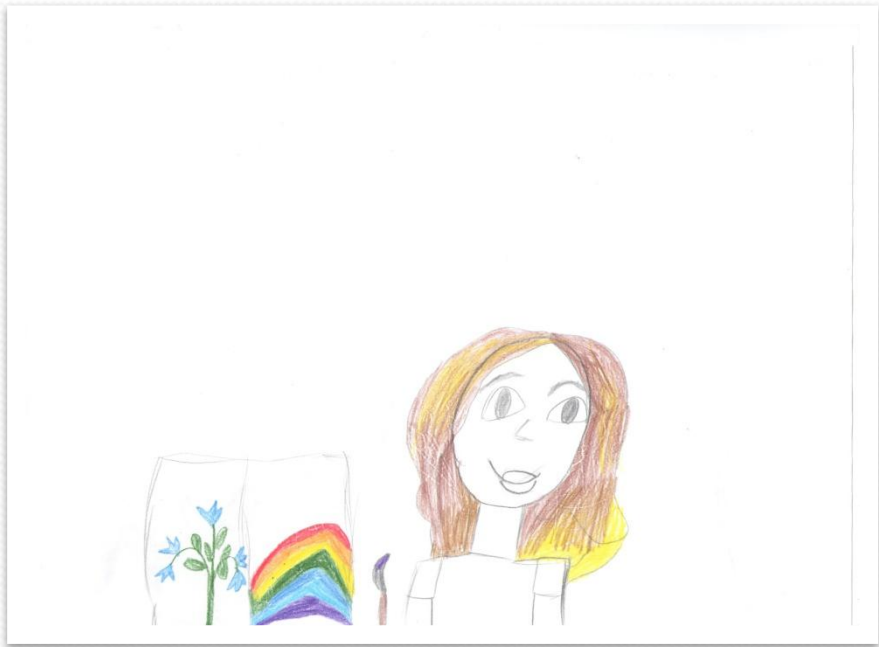


Методика «Рисунок семьи»

Цель: выявление особенностей внутрисемейных отношений (отношение ребенка к членам своей семьи, восприятие им своей роли в семье, характеристики отношений, которые вызывают в нем тревожность).

Ребенку предлагается цветные карандаши, чистый лист А4.

Инструкция: «Нарисуй, пожалуйста, свою семью». Не следует давать каких-то указаний и уточнений; на вопросы отвечать уклончиво: «Рисуй так, как тебе хочется».





Методика Рене Жила.

- **Цель** - изучить социальную приспособленность обучающегося, а также его взаимоотношения с окружающими.

Методика позволяет выявить конфликтные зоны в системе межличностных отношений ребенка, давая тем самым возможность, воздействуя на эти отношения, влиять на дальнейшее развитие личности ребенка.

Методики изучения личности обучающихся 5-9 классов.



- Исследование межличностных отношений (социометрия)
- Тест Лонк Вилер «Символического Я».
- Анкета «Оценка уровня школьной мотивации» Н.Г. Лусканова.
- Методика определения профессионального типа личности.
- Анкета на выявление учащихся, склонных к суициду.
- Проективная методика для диагностики школьной тревожности (А.М.Прихожан).
- Анкета «Ваше отношение к ПАВ».
- Социальный паспорт класса.
- Методика. «Удовлетворенность учащихся и родителей образованием»

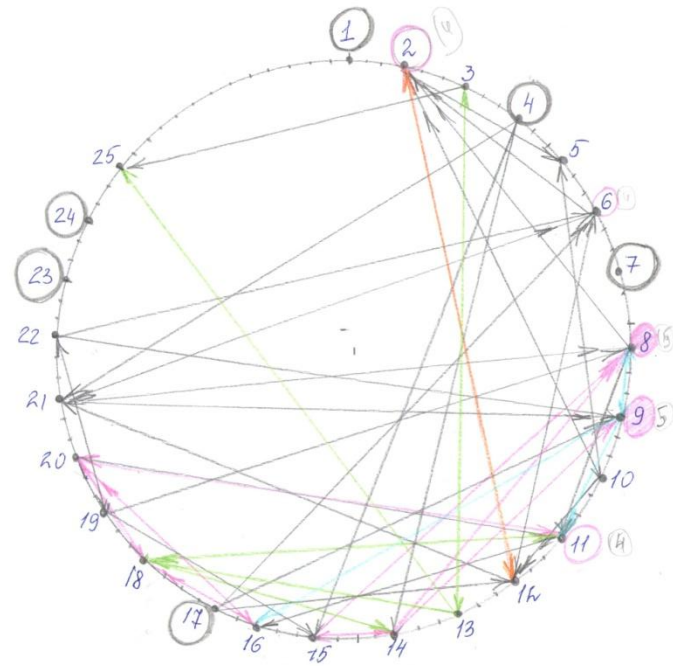
Социометрия

Цель - выявление межличностных отношений в классе.

Инструкция:

Ответьте на поставленные вопросы, записав под каждым из них три фамилии членов вашего класса с учетом отсутствующих.

1. Если ваш класс будут расформировывать, с кем бы ты хотел продолжить совместно учиться в новом коллективе?
2. Кого бы ты из класса пригласил на свой день рождения?
3. У тебя три билета в кинотеатр. Кому бы из класса ты предложил ?



Тест символического «Я»

Цель – изучение самооценки ребенка, видения своей позиции в группе людей, представление о своем месте в кругу других.

Тест символического «Я»

Цель - изучить самооценку ребенка, видения своей позиции в группе людей, представление о своем месте в кругу других.

Задание 1. Нарисуй цепочку из восьми однозначных кружков:



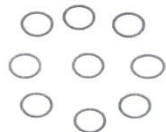
Все эти кружки учащиеся вашего класса, отметь себя – где ты?

Задание 2. Нарисуйте пять одинаковых кружков



Вспомните авторитетного человека и обозначьте его инициалом центральный кружок. Из оставшихся четырех выберите свой кружок и обозначьте.

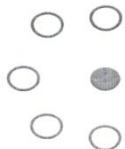
Задание 3. Слева группа учащихся вашего класса. Справа два человека. Обозначь себя из этих двух – где ты?



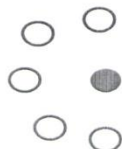
1. 

2. 

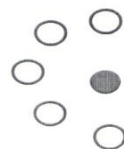
Задание 4. На рисунке твой кружок обозначен другим цветом. Отметь в других кружках. Где твои - мама, папа, учитель.



Я - М



Я - П



Я - У

Анкета для оценки уровня школьной мотивации учащихся (методика Лускановой Н.Г.)

- **Цель:** Определение уровня школьной мотивации.

Учащимся предлагается анкета с вопросами. Данная анкета может быть использована при индивидуальном обследовании ребёнка, а также может применяться для групповой диагностики.

Результаты подсчитываются, и определяется уровень школьной мотивации.

Анкета «Ваше отношение к ПАВ»

Цель – изучение уровня информированности и отношения обучающихся к алкоголю, табачным и наркотическим веществам.

Оборудование: анкета с заранее подготовленными вопросами и вариантами ответов.

Анкета может включать в себя следующие вопросы:

- Употребляет ли наркотические/токсические вещества кто-либо из твоего окружения?
- Употребляет ли спиртные напитки кто-либо из твоего окружения?
- Знаешь ли ты о последствиях употребления алкоголя, табачных, наркотических и токсических веществ?
- Как ты поступишь, узнав, что кто-то из друзей употребляет наркотики?

«Удовлетворенность обучающихся и родителей образованием»

Цель: выявить отношение обучающихся и их родителей к образовательному учреждению.

Обучающимся и их родителям предлагаются анкеты с вопросами, прочитав их они отмечают в графе своем мнение.

Анкета на выявление учащихся, склонных к суициду.

Цель: определение суицидальных наклонностей субъекта.


Инструкция.

Перед вами некая фигура замысловатой формы. Ее сердцевина закрашена черным. Закончите рисунок, придайте фигуре завершенность. Для этого вам нужно закрасить все части фигуры таким образом, чтобы картина вам самим понравилась.



Методики изучения личности обучающихся 10-11 классов.



- 
- Анкета напряженности. Н.Г. Габреева
 - Методика выхода из трудных жизненных ситуаций
 - Опросник суицидального риска.
 - Социальный паспорт класса.

Анкета напряженности

Н. Г. Габреева

Цель – выявление влияния на успешность учебной деятельности такого свойства личности, как тревожность.

Обучающимся предлагается ряд утверждений. Отвечать либо «да», либо «не знаю», либо «нет».

Показатель тревожности оценивается для юношей и девушек по индивидуальной шкале.

Методика. «Выход из трудных жизненных ситуаций».

Цель – выявление у обучающихся способа решения жизненных проблем.

Обучающимся предлагается опросник.

Ознакомившись с ним, они выбирают один из возможных вариантов ответов.

Опросник суицидального риска (модификация Т.Н. Разуваевой)

Цель: выявление уровня сформированности суицидальных намерений с целью предупреждения серьезных попыток самоубийства.

Обучающимся зачитываются утверждения, а они в бланке для ответов ставят в случае согласия с утверждением «+», в случае несогласия с утверждением «-»

**Спасибо
за внимание!**



Используемая литература:

1. Шакурова М.В. Методика и технология работы социального педагога: Учеб. пособие для ВУЗов. – М.: Издательский центр «Академия», 2002. – 272с.
2. Шишковец Т.А. Справочная книга социального педагога: учебное пособие. – М.2005г.
3. Макарова И.В. Педагог-психолог. Основы профессиональной деятельности. –Самара: Изд. дом Бахрах-М, 2004.
4. Истратова О.Н., Эксакусто Т.В. Справочник психолога средней школы - Изд. 6-е. — Ростов н/Д : Феникс, 2010г.
5. Дубровина И.В. Практическая психология образования. –М.: Сфера, 2000г.
6. Степанова Е.Н. Воспитательный процесс: изучение эффективности. –М.: Сфера, 2001г.
7. Немов Р.С. Практическая психология. –М.: Владос, 1998г.
8. Семаго М.М.Диагностико-консультативная деятельность психолога образования. –М.: Айрис-пресс, 2006г.
9. Родионов В.А. Практическая психология в школе. Я и все-все-все. –Ярославль: Академия развития, 2002г.
10. Методическая газета. Школьный психолог
11. Овчарова Р. В. Практическая психология образования: Учебное пособие для студентов психологических факультетов, университетов. М.: Академия, 2003г.
12. Олифренко Л.Я. и др. Социально-педагогическая поддержка детей «группы риска». – М.: Академия, 2002г.

<https://infourok.ru/izuchenie-1>

http://forpsy.ru/methodology/proektivnye_metodiki/risunok_semi/

<https://nsportal.ru/nachalnaya-shkola/psikhologiya/2015/02/08/adaptatsiya-uchashchikhsya-k-shkole>

<http://vbibl.ru/psihologiya/98636/index.html>

http://www.miu.by/kaf_new/mpp/064.pdf

<http://ignorik.ru/docs/index-1890389.html>

<http://psycabi.net/testy/361-metodika-rene-zhilya-film-test-mezhlichnostnye-otnosheniya-rebenka-proektivnaya-psikhodiagnostika-le-test-film-rene-gille>