

# Презентация на тему: «Гусеводство»



Выполнила:  
учитель биологии  
МБОУ СОШ №12 г.  
Североморска, Е.Н.  
Гуликова

# Продукция и направление гусеводства:



- МЯСО;
- жирная печень;
- пухо – перьевое сырьё;
- гусиный жир;
- гусиные яйца.



# Особенности гусиного мяса:

- Мясо гусей в 60-дневном возрасте обладает высокими питательными и вкусовыми качествами, содержит - белка 20 - 24%, жира 8 - 10% ;

- при использовании плохо откормленной птицы жареное кушанье получается сухим, грубым, а блюдо из слишком жирной птицы приобретает приторный вкус и трудно усваивается.



**Питательные вещества,  
витамины, микроэлементы и  
макроэлементы на 100 г.  
продукта (мяса) :**

- Вода-45,0г., зола-0,8г.
- Белки-15,2г., жиры-39,0г.,
- Вит. А-0,02мг., В1-0,08мг., РР-2,2мг.,
- Макро- и микроэлементы: К-200,0  
мг., Р-154,0мг., Fe-3,0мг., S-169,0  
мг., Cu-243,0мкг., Cl-87,0мг.

# Гусиные яйца.



# Химический состав и свойства яиц гусей:

Показатель	Общее содержимое (в г.)	Желток (в г.)	Белок (в г.)
Вода	70,5	43,3	86,6
Сухое вещество	29,5	56,7	14,0
Протеин	14,4	18,0	11,5
Жиры	13,5	36,0	0,051
Углеводы	1,2	1,1	1,3
Неорганические вещества	1,2	1,6	0,9

# Качества гусиного пуха:



-**упругость** - пух практически не свойлачивается;

-**эластичность** - пушинки очень гибкие и прочные;

-**гигроскопичность и теплопроводность** - низкие;

-**гусиный пух** достаточно лёгкий;

-имеет высокую **влагопропускную способность**.



# Гусиная печень:



## *Пищевая ценность:*

- белки: 15,2 г.;
- жиры: 39 г.;
- вода: 45 г. ;
- зола: 0,8 г.



## ***Макроэлементы:***

- Кальций: 12 (мг)
- Магний: 35 (мг)
- Натрий: 91 (мг)
- Калий: 200 (мг)
- Фосфор: 154 (мг)
- Хлор: 87 (мг)
- Сера: 169 (мг)

## ***Микроэлементы:***

- Железо: 3 (мг)
- Йод: 4 (мкг)
- Медь: 243 (мкг)
- Марганец: 0,018 (мг)
- Селен: 68,1 (мкг)
- Хром: 8 (мкг)
- Молибден: 9 (мкг)
- Кобальт: 11 (мкг)

# Домашний гусь

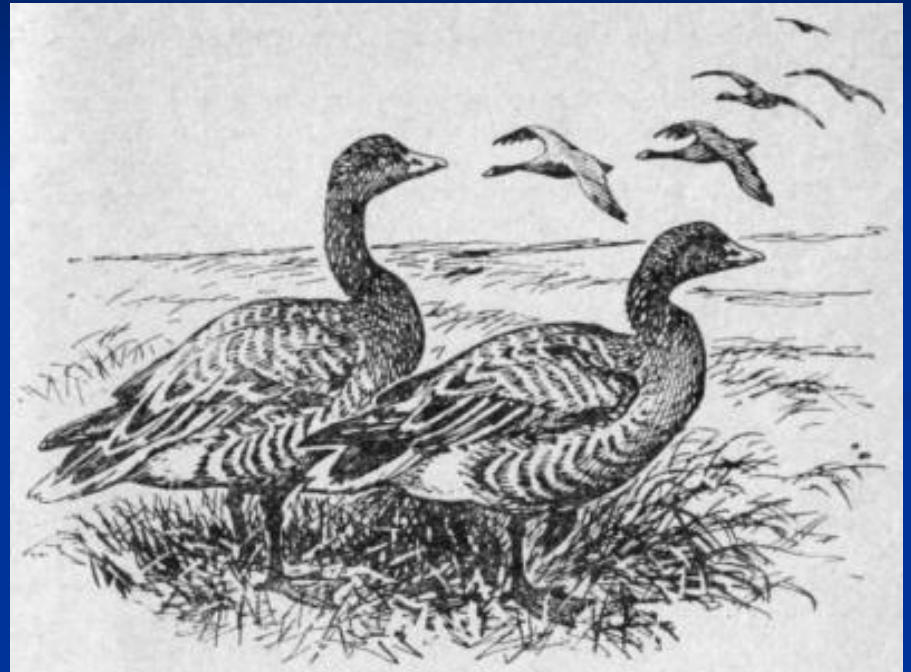


# Происхождение домашних гусей.

Домашний гусь-  
одомашненная форма  
серого гуся (*Anser anser*),  
образующего с ним общий  
вид.



*Домашний гусь*



*Серый гусь*

# Биологические особенности домашних гусей:

- ладьеобразное туловище;
- пальцы ног соединены плавательными перепонками;
- самец имеет костный нарост «горбинку» в начале клюва у переносицы и крупнее самки;
- клюв прямостоячий, конец - округлой формы;
- оперение плотное, большое количество пуха, равномерно покрывающего тела;
- меняют оперение в течение года дважды;
- хорошо развито зрение (узнают особей своего вида на расстоянии до 120 м ).



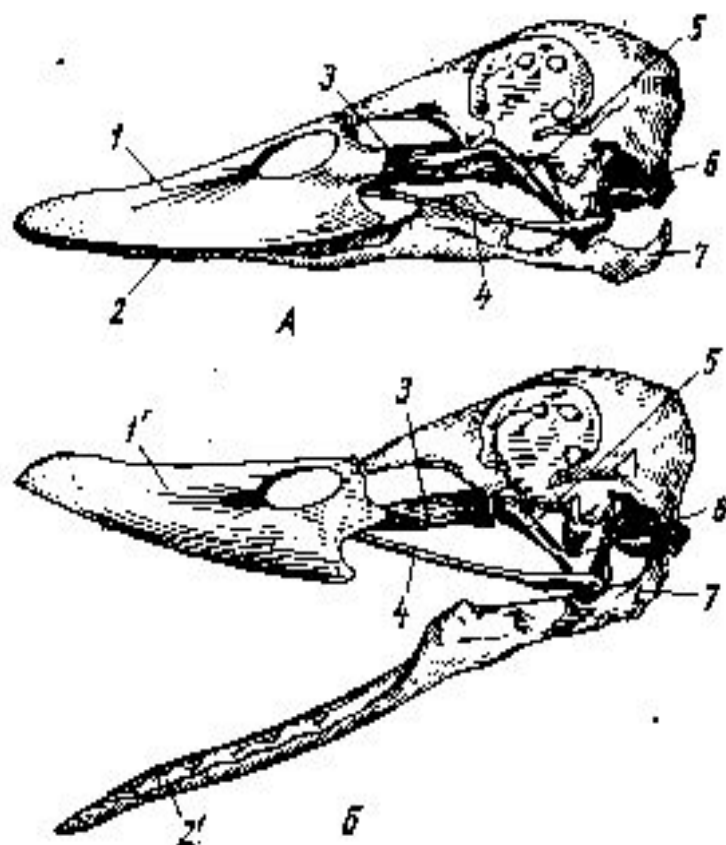


Рис. 301. Скелет головы гуся:

А — при сомкнутом клюве; Б — при открытом клюве; 1, 1' — надклювье; 2, 2' — подклювье; 3 — нёбная кость; 4 — скуловая дуга; 5 — крыловидная кость; 6 — квадратная кость; 7 — отросток нижней челюсти.



Рис. 299. Грудная кость гуся:

1 — ключица; 2 — лопатка; 3 — коракоид; 4 — грудина; 5 — гребень грудины; 6 — грудничная вырезка; 7 — стартовые концы ребер.

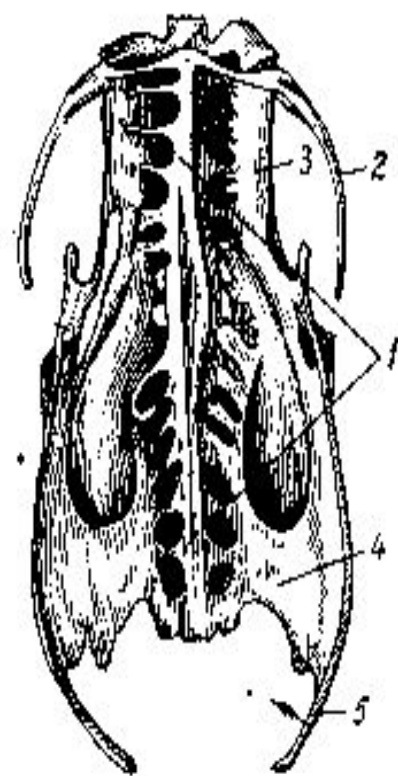


Рис. 300. Пояснично-крестцовый отдел позвоночника и тазовый пояс:

1 — пояснично-крестцовый отдел позвоночника; 2 — последнее ребро; 3 — подлошная кость; 4 — седалищная кость; 5 — лонная кость.

# Онтогенез гусей:

- средняя продолжительность жизни- 20л., наибольшая-80л.;
- половозрелость определяется возрастом самок при снесении первого яйца. Половозрелость у самок скороспелых пород наступает в 240-дневном возрасте, среднеспелых - в 270-дневном, позднеспелых - в 310-дневном;
- инкубация яиц гусей- 29-30 дней;
- масса суточного молодняка- 95 - 100 г.;
- период хозяйственного использования – 5- 7 лет;
- убой гусей – в возрасте 70 –75 дней.

# Продуктивность гусеводства:

- масса гусей в суточном возрасте - 95-100 г.;
- начало яйцекладки - в возрасте 240 - 350 дней;
- период яйцекладки от 3,5 до 7 месяцев;
- яйценоскость низкая, не более 40 -50 яиц за один период;
- примерная масса яиц составляет 196 -252 г.



# Кормление гусей:



## ОРИЕНТИРОВОЧНЫЕ НОРМЫ РАСХОДА КОМБИКОРМА И ЗЕЛЕНИ В СРЕДНЕМ НА ГОЛОВУ В СУТКИ

Возраст гусят(в днях)	Комбикорм	Зелень
1-10	20	50
11-20	55	100
21-30	120	200
31-40	140	300
41-50	160	400
51-60	180	500
61-70	200	600
71-75	220	700
Итого за 75 дней	9,8 кг	25 кг





## Примерный состав кормосмесей без кормов животного происхождения, г

Корм	Возраст гусят, дн.	
	1-30	31 -65
Кукуруза или другое зерно (пшеница, ячмень, овес, отходы стола и кухни)	75	80
Отруби пшеничные	16	27
Жмых подсолнечниковый	6	4
Горох	12	27
Творог	2	—
Мел	1,7	1,6
Соль поваренная	0,4	0,5
Корнеклубнеплоды	100	160
Зелень	Вволю	

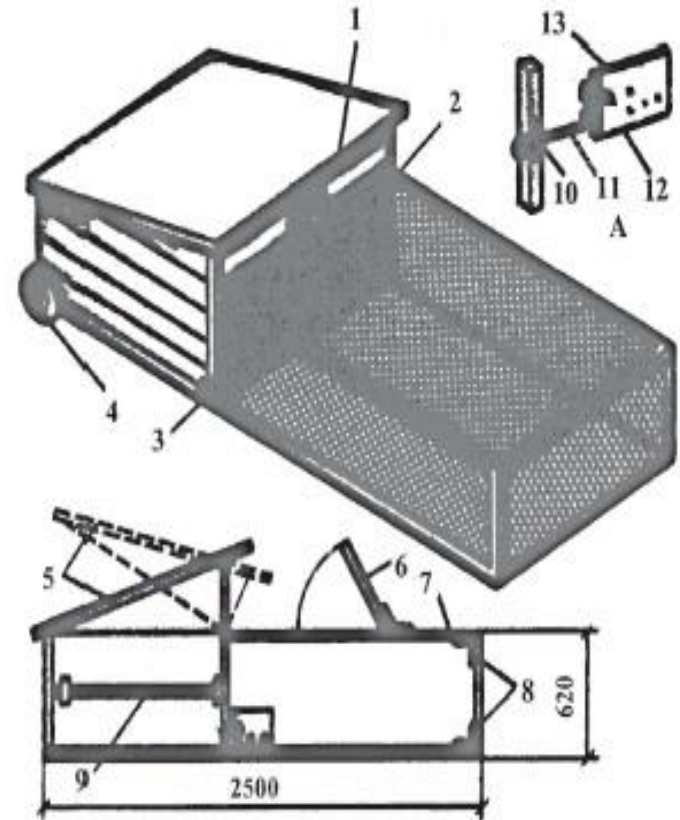
# Откорм гусей на жирную печень:

- выращивание гусят;
- подготовительный (стартовый) период;
- принудительный ("печеночный") откорм.



# Особенности содержания:

- крышу птичника делают из соломы, дерева;
- пол - земляной, либо деревянный;
- поддержание чистоты и сухости;
- отопление и вентиляция;
- в качестве подстилки используют: стружки, солому.



Передвижной птичник: 1 — вентиляционная решетка; 2 — застекленная фрамуга; 3 — шомпол для открывания дверки; 4 — колесо; 5 — крышка подъемная; 6 — люк клетки; 7 — деревянные бруски сечением 40x70 мм; 8 — металлические уголки; 9 — насест; 10 — скоба крепления шомпола; 11 — шомпол с петлей; 12 — кронштейн; 13 — дверка; А — механизм для управления дверкой



# Пастбищное содержание гусей:

1. необходимо соблюдение санитарно - гигиенических норм;
2. для выпаса гусей применяют овраги, заболоченные участки или же покрытые травой;
3. пастбища, где преобладает осока и другие грубостебельчатые растения, малопригодны для гусей;
4. использование гусями водоемов способствует улучшению общего состояния гусей.

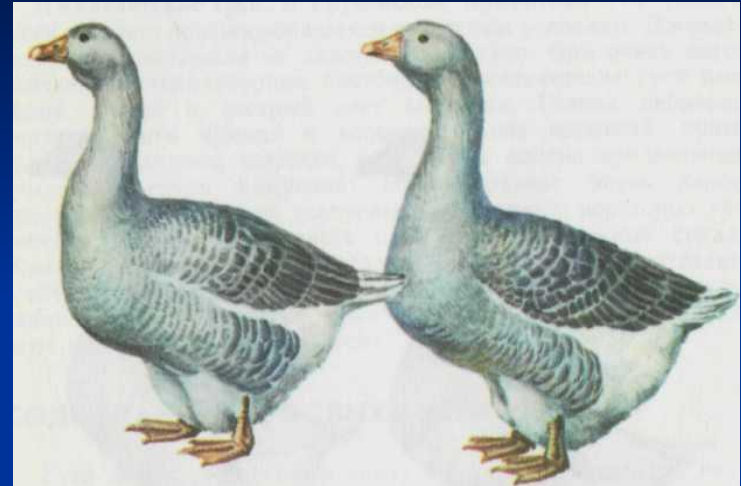




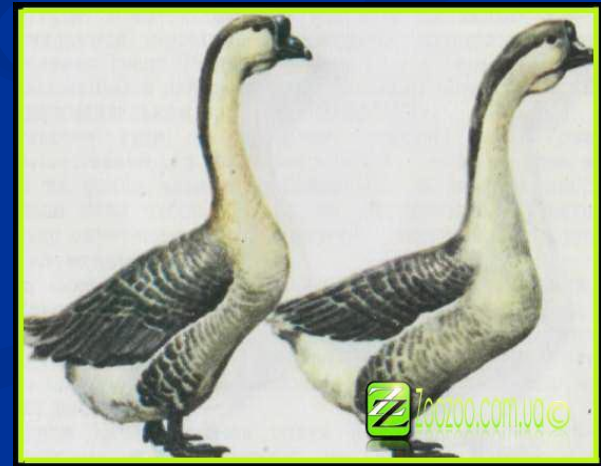
# Породы гусей, выведенных в России и в СССР:



*Кубанская*



*Крупная серая*



*Холмогорская*

# Породы гусей зарубежной селекции:



inkubatoriy.ru

*Ландская*

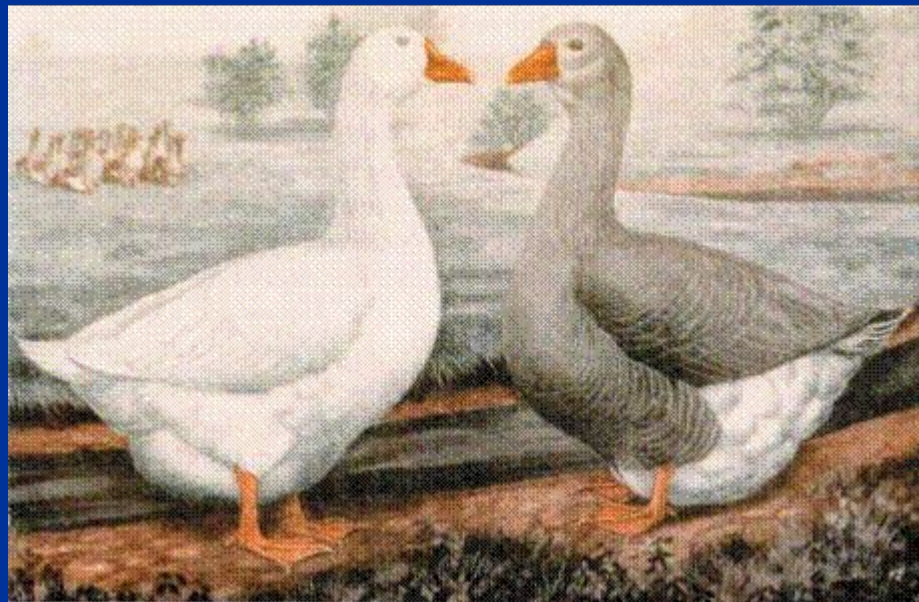


inkubatoriy.ru

*Венгерская*



*Тулузская*



*Рейнская*



*Итальянская*



**Спасибо за внимание!**