



ОБЛАСТЬ

Общая площадь Москвы и Московской области равна 47 тыс. кв. км., из них Москва занимает около 1 тыс. кв. км.

Население в области 6,6 млн. человек, в Москве 9,0 млн. Средняя плотность населения в области — 328,4 чел. на 1 кв. км. — самая высокая среди регионов РФ.

В составе области 39 административных районов, а также 73 города, 109 поселков гор. типа.



Московская область расположена в центре Европейской части России. На севере граничит с Ярославской и Тверской областями, на западе — со Смоленской областью, на юге — с Калужской, Тульской и Рязанской областями, на востоке — с Владимирской областью.

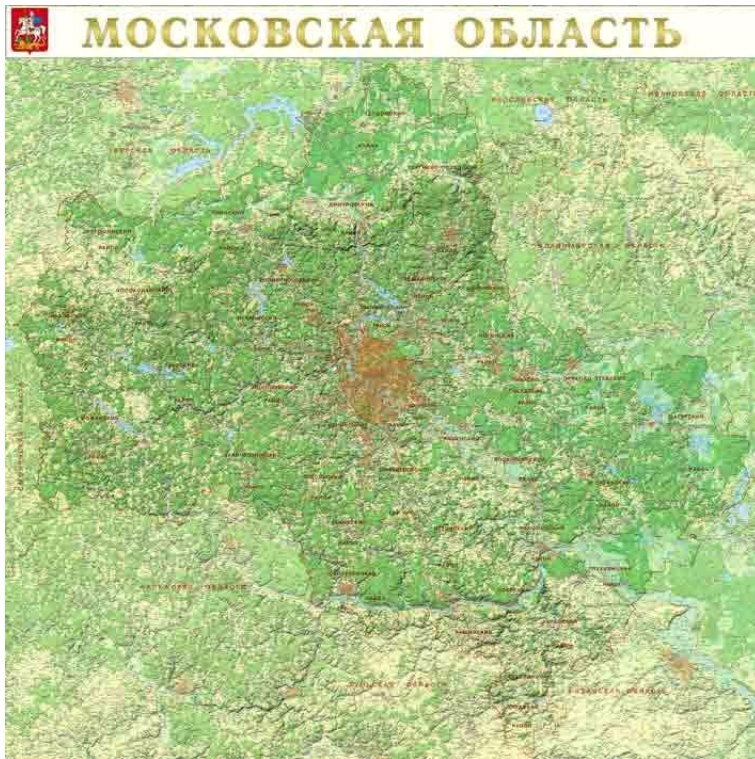
Московская область расположена в зоне смешанных лесов. Леса занимают около 50% территории.

Основные реки: Ока, Москва (с притоками Руза, Истра, Яуза, Пахра), Клязьма. Большое количество озер и искусственных водоемов. К числу важных водохранилищ относятся Клязьминское, Можайское, Учинское, Истринское и Икшинское.

Климат умеренно континентальный. Средняя температура января - 10 °С, июля + 17 °С. Осадков 450-650 мм в год.

Заповедники: Лосиный остров, Приокско-Террасный биосферный заповедник.

Рельеф



- ✓ Ламско-Дубнинская низменность;
- ✓ Клинско-Дмитровская гряда;
- ✓ Смоленско-Московская возвышенность;
- ✓ Мещёрская низменность;
- ✓ Москворецко-Окская равнина;
- ✓ Заокское плато.



Тектоническое строение

Минеральные ресурсы



Московская область богата разнообразными полезными ископаемыми:

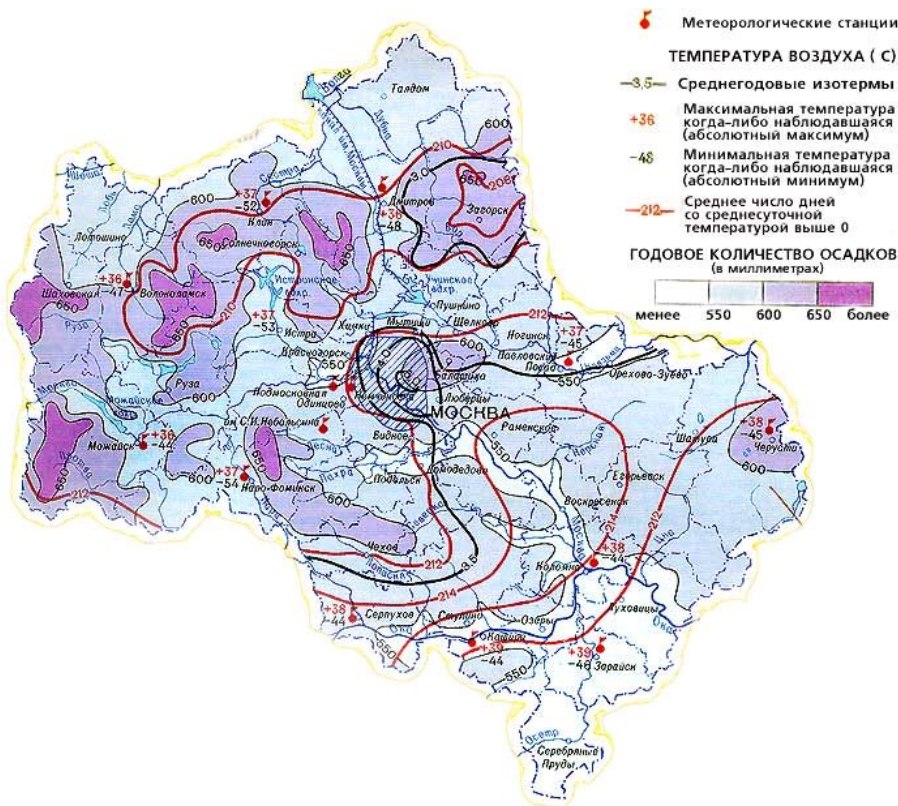
- **Пески** в т.ч. кварцевые пески применяются в стекольной промышленности;
- **Песчаник** - разрабатываются в Клинском и Дмитровском районах;
- **Глины** - разрабатываются месторождения легкоплавких глин в Сергиево-Посадском, близ посёлка Софрино, Дмитровском, Луховицком, Серпуховском и других районах;
- **Доломиты** (используются в цементной промышленности) добыча в районе города Щёлково;
- **Известняковых туфы, мергели** и др., располагающиеся, главным образом, на юге и востоке области;
- **Фосфориты** - Егорьевское и Северское месторождения;
- **Торфяные месторождения** – Рязановское, Радовицкий мох;
- Месторождения **руд железа** (в Серпуховском и Серебрянопрудском районах) и **титана**;
- Месторождения **калийной соли** (в Серпуховском, Егорьевском районах).

Минеральные ресурсы



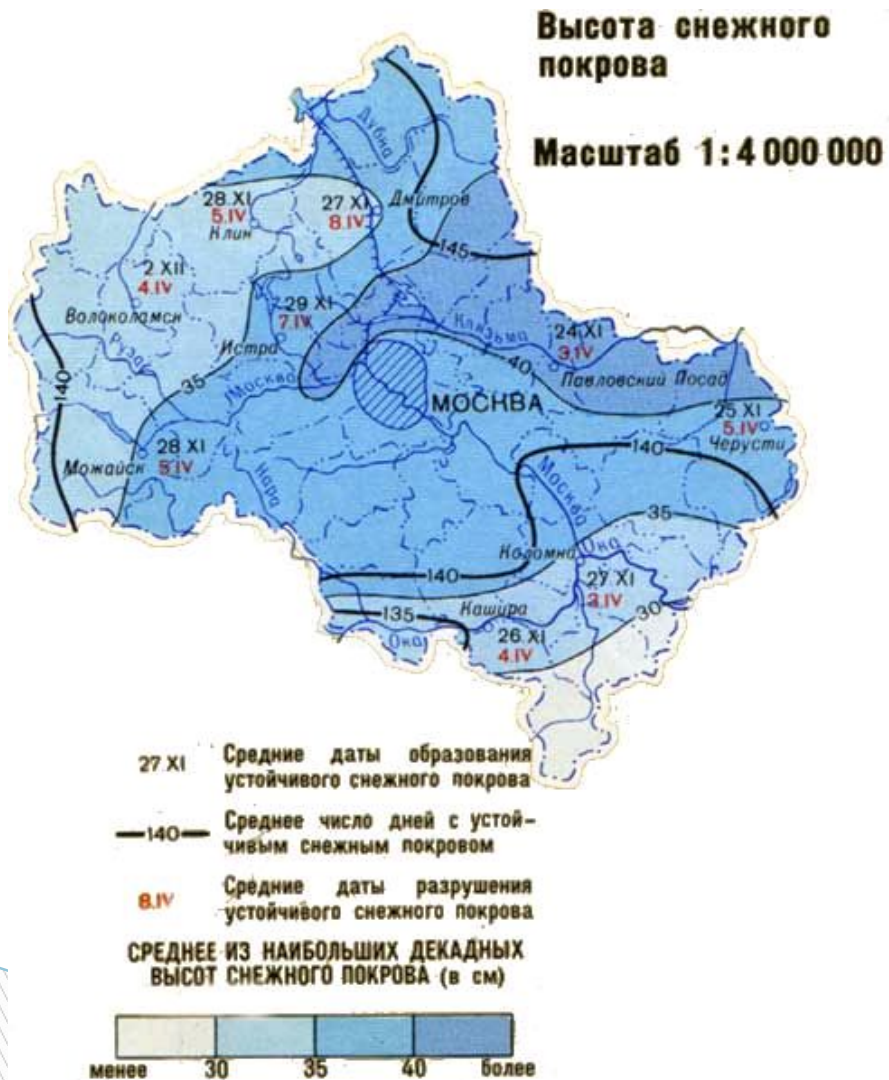
- В Московской области многочисленны также **минеральные источники**, в особенности — железистые (под Звенигородом, Серпуховом, Клином). Кроме открытых источников, обнаружено множество богатых минеральной водой пластов на глубинах 300—500 метров. На глубине 1—1,5 км обнаружено погребённое солёное море значительной площади, предположительно занимающее территорию не только Московской, но и нескольких соседних областей. Солёные воды с концентрацией солей до 300 г/л применяются в местной пищевой промышленности, бальнеологических центрах, а также на водноспортивной базе.

Климат Подмоскovie



- Умеренно-континентальный с относительно мягкой зимой и теплым сравнительно влажным летом.
- Преобладающие ветра — юго-западные и западные.
- Москва является одной из столиц с самым суровым климатом.
- Наиболее холодный месяц в Подмоскovie — январь (средняя $t^{\circ}\text{C}$ -10 — 12°), наиболее теплый — июль (+18—19°). Средняя годовая температура повышается от 3,2° на севере до 4,5° на юге.
- За последние 100 лет абсолютный минимум был зарегистрирован в г. Наро-Фоминске — 54°, максимум — в городах Кашире, Зарайске — +39°.
- Средняя суточная температура в центре Москвы в течение всего года выше, чем на его окраинах в среднем на 1—2°.

Климат Подмосковья



- За год в области выпадает в среднем 550 — 650 мм осадков (270 — 900 мм)
- Больше всего осадков выпадает на Клинско-Дмитровской возвышенности, меньше всего — в Коломенском районе.
- Устойчивый снежный покров образуется обычно в конце ноября, к концу зимы высота снежного покрова достигает в среднем 30 — 45 см.
- Московская область получает около 34 % от возможного солнечного сияния, остальное поглощается облачностью.
- Совершенно ясных дней — 17 %, совершенно пасмурных — 32 %. Ясные дни чаще всего стоят в апреле, пасмурные — в ноябре.

Сезоны года

Лето



Период со среднесуточной температурой воздуха выше $+10^{\circ}$. Продолжительность около 130 суток. Самый жаркий месяц – июль t нередко $+30^{\circ}$ С, \max подъём до $+40^{\circ}$ С. Часто идут дожди, грозы, обильная роса.

Зима



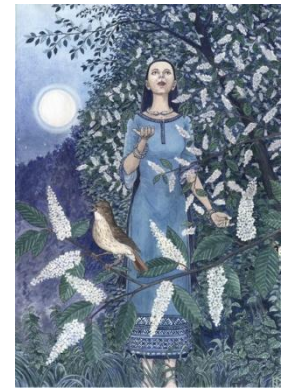
Среднесуточная температура воздуха ниже 0° С. Самый продолжительный (в среднем 151 сутки). Преобладает пасмурная погода с умеренными морозами, чередующимися с потеплениями и оттепелями. Абсолютный $\min -53^{\circ}$ Истра 1940 год.

Осень



Длится в среднем 50 суток. Среднесуточная t воздуха от $+10^{\circ}$ С до 0° С. Первые заморозки наблюдаются во второй половине сентября. Листопад заканчивается к 25 – 30 октября.

Весна



Самый короткий сезон (в среднем 45 дней). Среднесуточная температура воздуха от 0° С до $+10^{\circ}$ С. Резкие изменения погоды, большая разница между дневной и ночной температурами.