

# Тема 5. Основы поведения субъектов рыночной экономики.

*Вопросы:*

- 1. Домашнее хозяйство как экономический субъект.*
- 2. Теория потребления: основные понятия, равновесие потребителя и правило максимизации полезности. Реакция потребителя на изменение дохода и цен.*
- 3. Организация (фирма) как хозяйствующий субъект.*
- 4. Производственная функция и производственный выбор фирмы.*
- 5. Понятие и классификация издержек.*
- 6. Равновесие производителя, правила минимизации издержек и максимизации прибыли.*



***1. Домашнее хозяйство как  
экономический субъект.***

**Домашнее хозяйство** – это законодательно закрепленная форма хозяйственной деятельности, объединяющая людей при организации их совместного быта.



**Семья** – осознанно организованная на основе заключения брака или родственных связей малая группа людей, которых объединяет общность быта и совместная реализация социальных, экономических и духовных потребностей.



# ***Экономическая роль семьи***



Blank text box for notes.

Blank text box for notes.

Blank text box for notes.


Blank text box for notes.

Blank text box for notes.


Blank text box for notes.

Blank text box for notes.

Blank text box for notes.



*2. Теория потребления:  
основные понятия, равновесие  
потребителя и правило  
максимизации полезности.  
Реакция потребителя на  
изменение дохода и цен.*



**Теория потребительского поведения** изучает совокупность взаимосвязанных принципов и закономерностей, руководствуясь которыми индивидум формирует и реализует свой план потребления различных благ, ориентируясь при этом на наиболее полное удовлетворение своих потребностей.

**Принцип рациональности:** при заданных ценах и доходе потребитель стремится распределить свои денежные средства так, чтобы получить максимум полезности.

# КОЛИЧЕСТВЕННЫЙ ПОДХОД К АНАЛИЗУ ПОЛЕЗНОСТИ

**Полезность блага** – это способность экономического блага удовлетворять одну или несколько человеческих потребностей.

$$MU = \frac{\Delta TU}{\Delta Q}$$

Предельная  
полезность



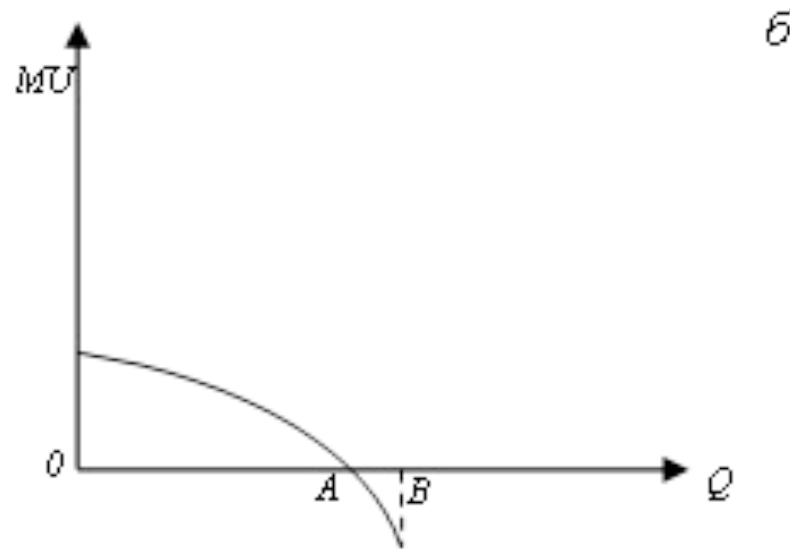
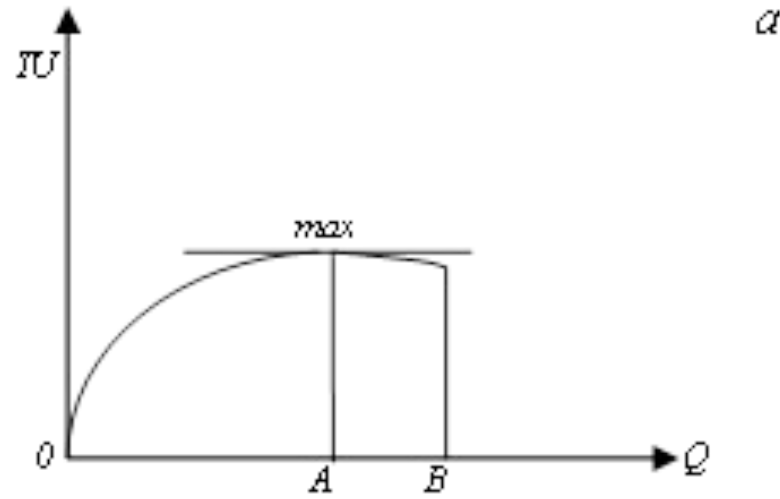
Общая  
полезность



$$TU_n = MU_1 + MU_2 + MU_3 + \dots + MU_n$$



# Общая и предельная ПОЛЕЗНОСТЬ



# **Закон убывающей предельной полезности (первый закон Госсена)**

- в одном непрерывном акте потребления полезность последующей единицы потребляемого блага убывает;
- при повторном акте потребления полезность каждой единицы блага уменьшается по сравнению с её полезностью при первоначальном потреблении.

# **ОРДИНАЛИСТСКИЙ ПОДХОД**

*Ординалистская функция полезности основывается на следующих предположениях.*

1. Вырабатывая свою потребительскую стратегию, потребитель оценивает полезность не отдельных благ, а потребительских наборов.

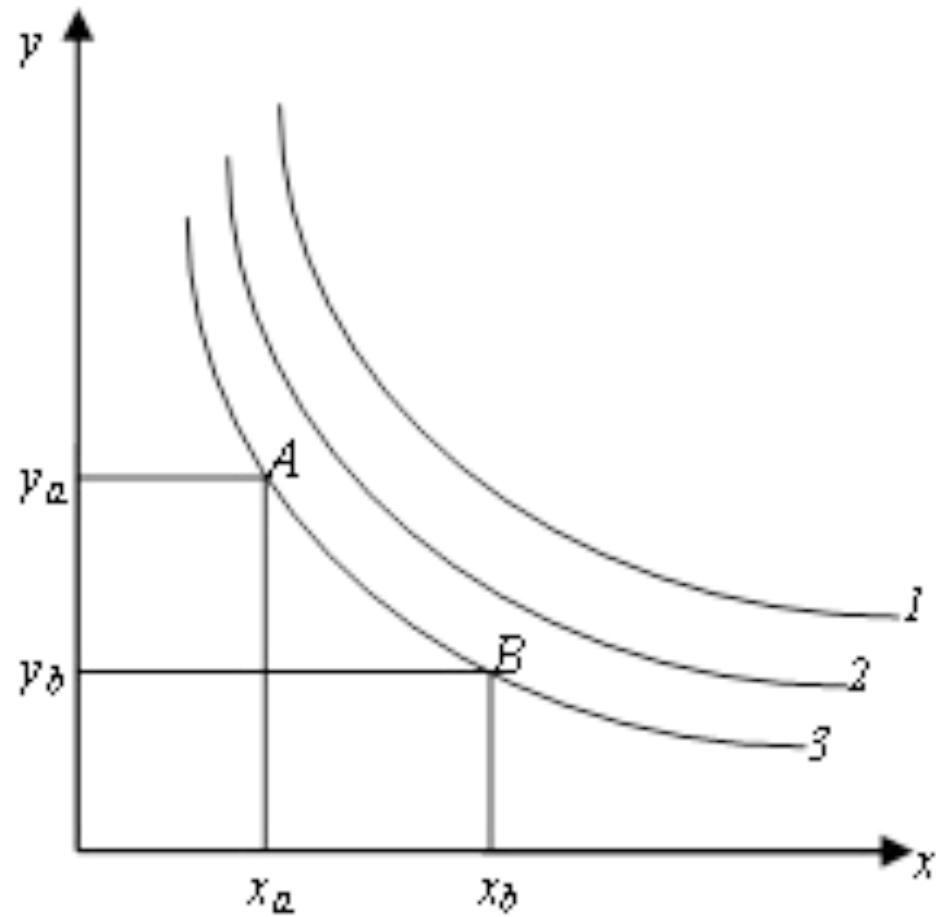
2. Предположение о сравнимости.

3. Предположение о транзитивности отношений предпочтения и безразличия.

4. Предположение о ненасыщаемости.

5. Потребителю не требуется знать абсолютную величину полезности каждого набора или каждого товара в конкретном наборе.

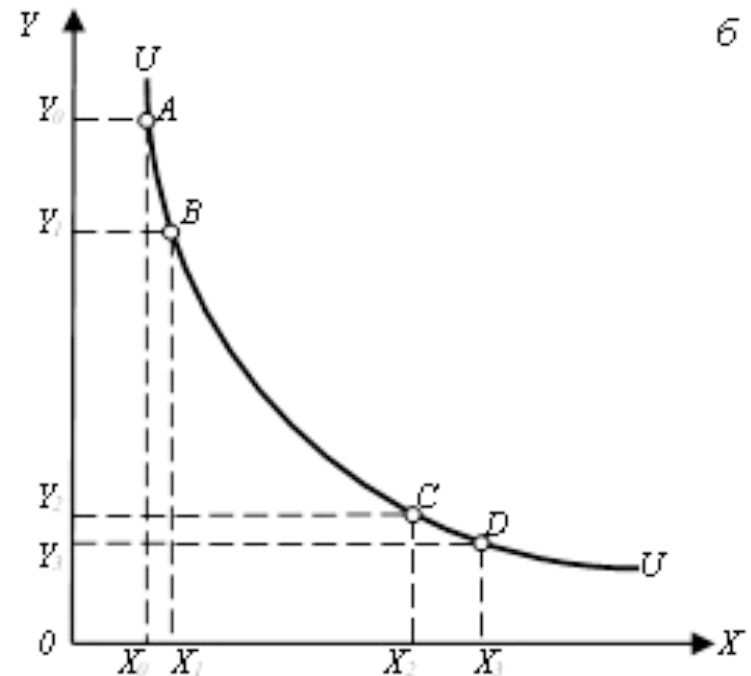
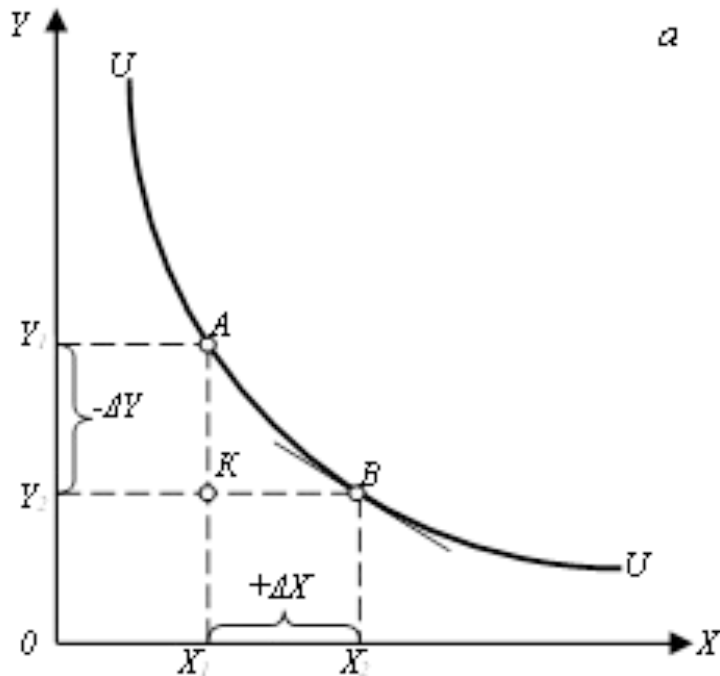
# Кривые безразличия



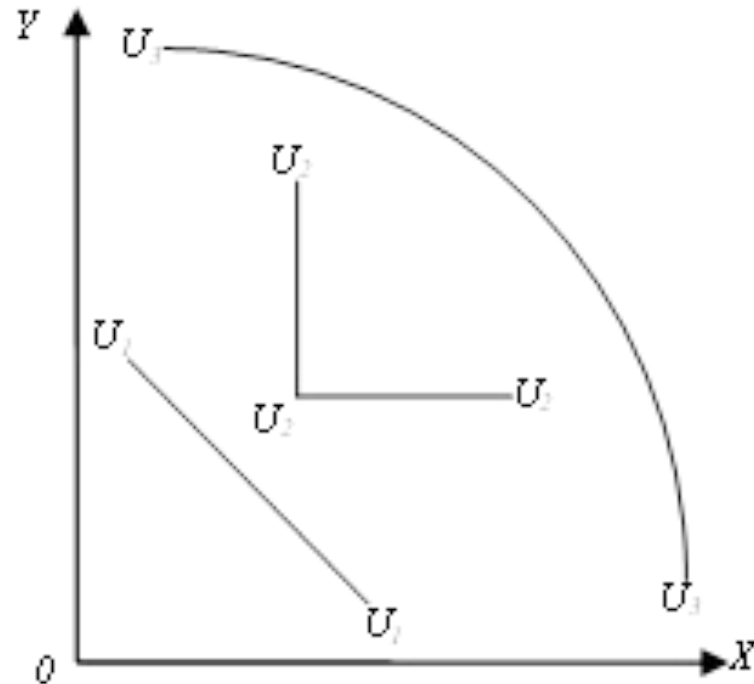
# Предельная норма замещения благом X блага Y

$$MRS_{XY} = \frac{-\Delta Y}{\Delta X} \text{ или для непрерывного случая : } MRS_{XY} = \frac{\partial Y}{\partial X}$$

## ПРЕДЕЛЬНАЯ НОРМА ЗАМЕЩЕНИЯ.



# Типы кривых безразличий



$$\Delta Y = \frac{-MU_X \times \Delta X}{MU_Y}$$

$$\frac{MU_X}{MU_Y} = -\frac{\Delta Y}{\Delta X}$$

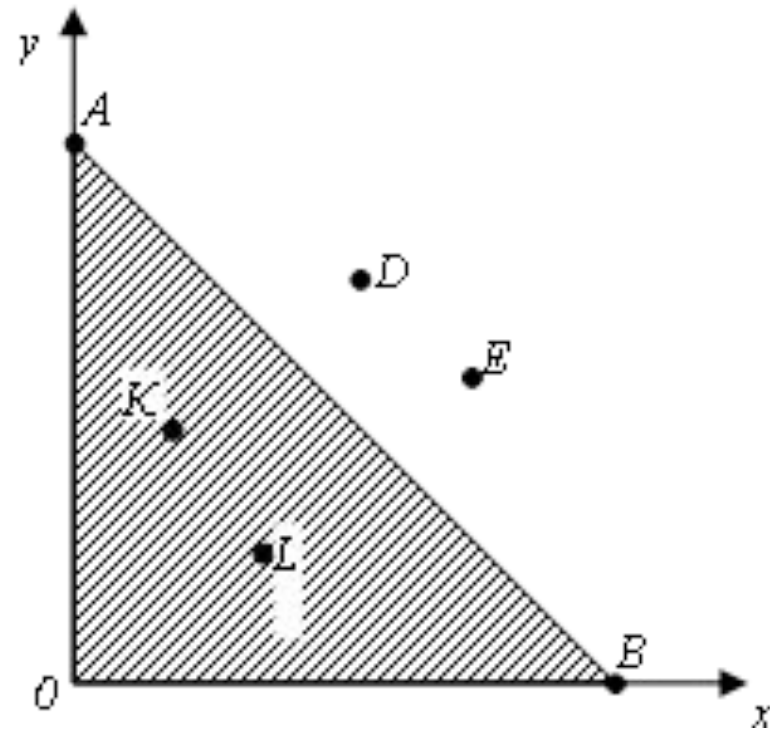
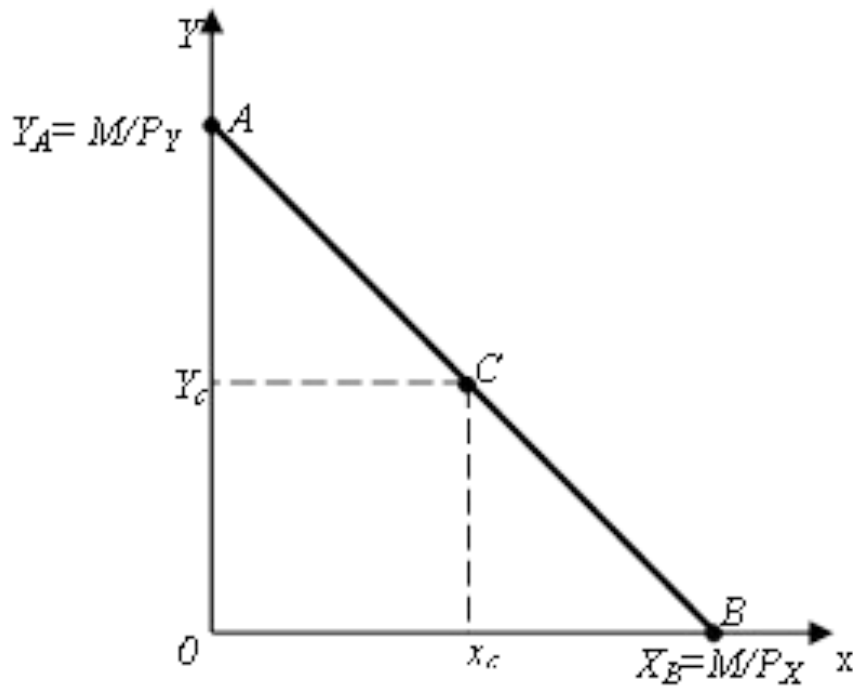
$$\frac{MU_X}{MU_Y} = -\frac{\Delta Y}{\Delta X} \Big|_{U = const} = MRS_X$$

## Бюджетное ограничение

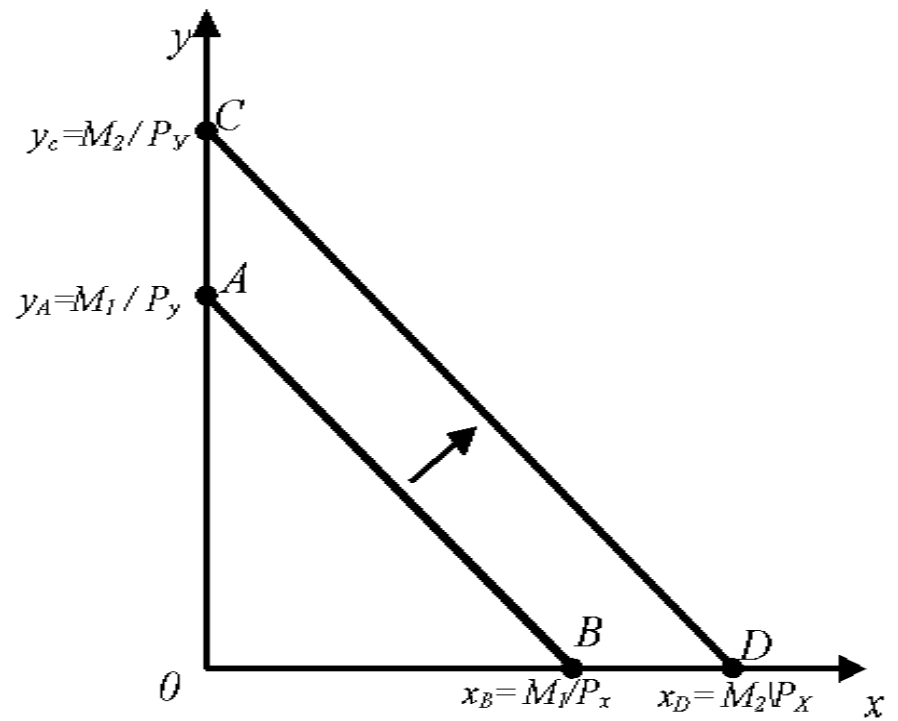
$$P_1X_1 + P_2X_2 + \dots + P_nX_n = M$$

$$P_X X + P_Y Y = M$$

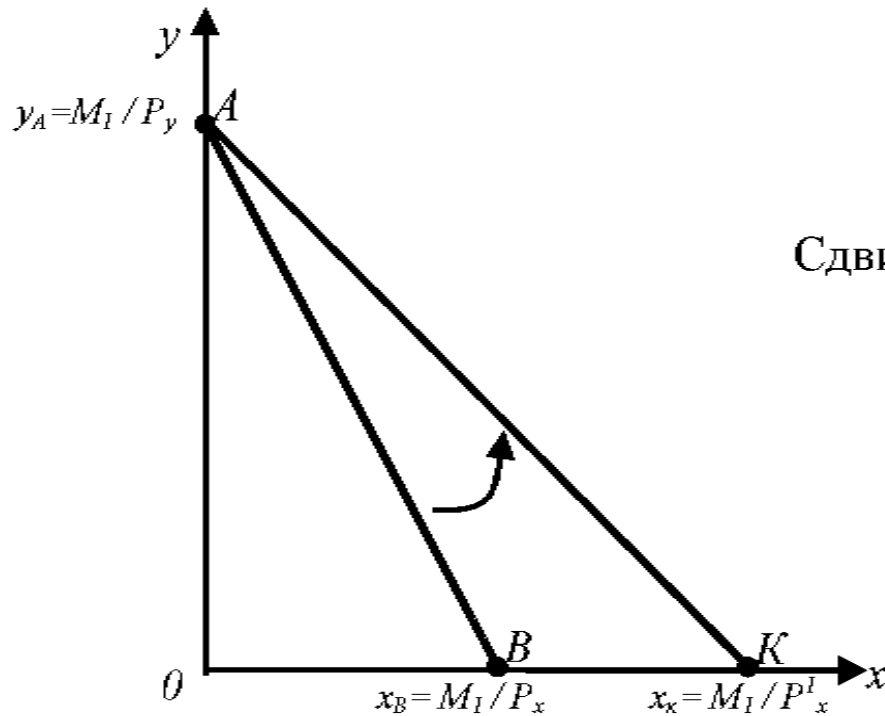
$$Y = \frac{M}{P_Y} - \frac{P_X}{P_Y} \times X$$



# СДВИГИ БЮДЖЕТНОЙ ЛИНИИ



Сдвиг бюджетной линии при изменении  
дохода



Поворот бюджетной линии при изменении  
цены.

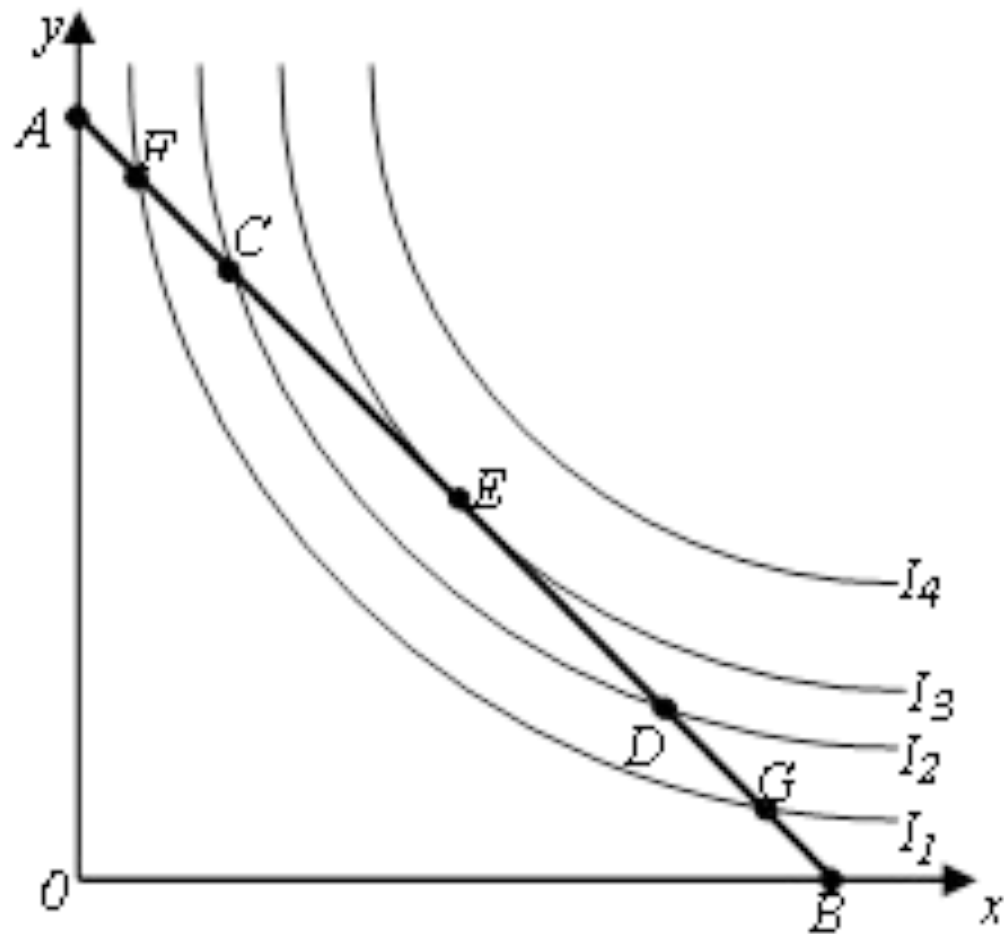


# ОПТИМУМ ПОТРЕБИТЕЛЯ

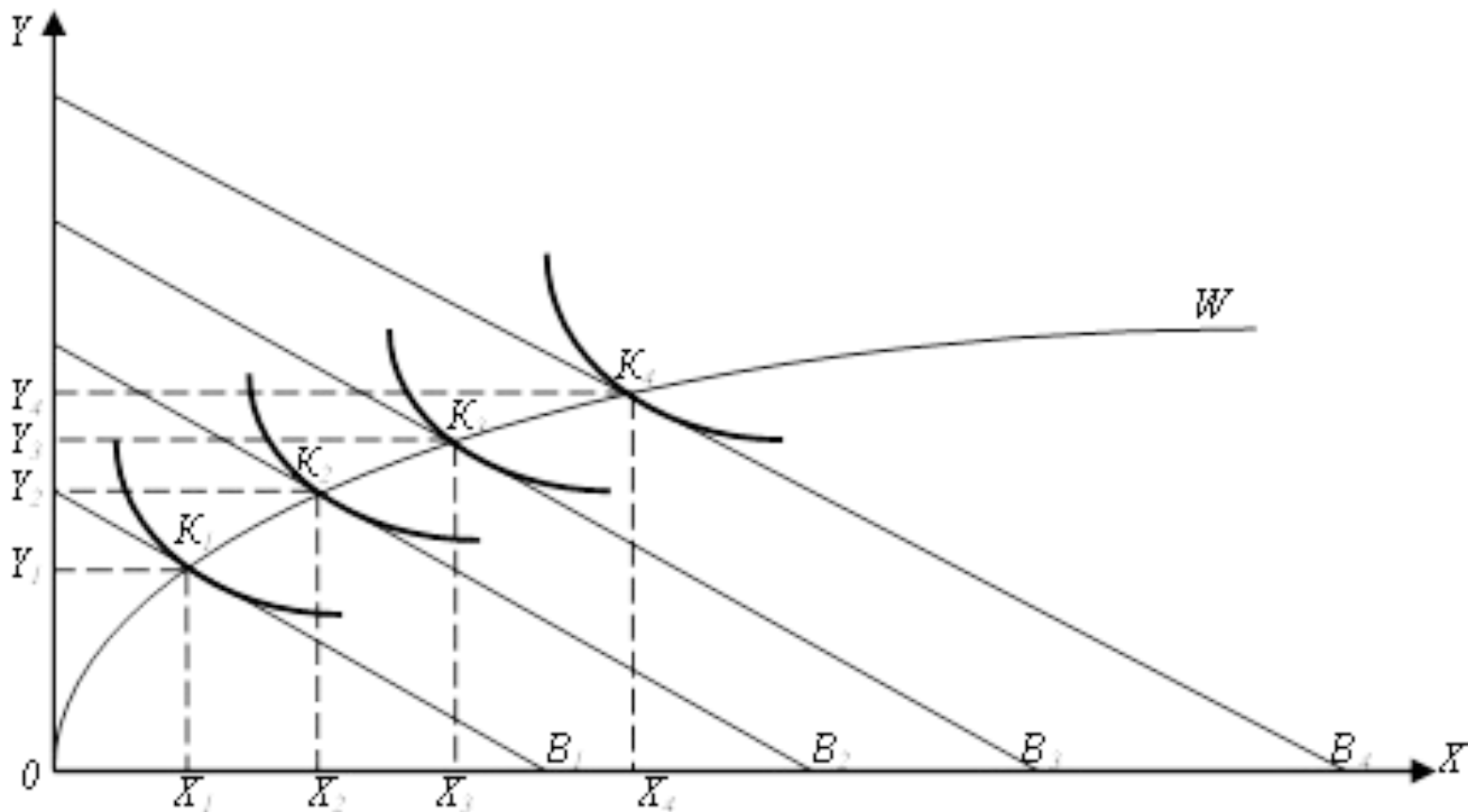
$$MRS_{XY} = P_X / P_Y$$

$$\frac{MU_X}{MU_Y} = -\frac{\Delta Y}{\Delta X} \Big|_{U = const} = MRS_{XY}$$

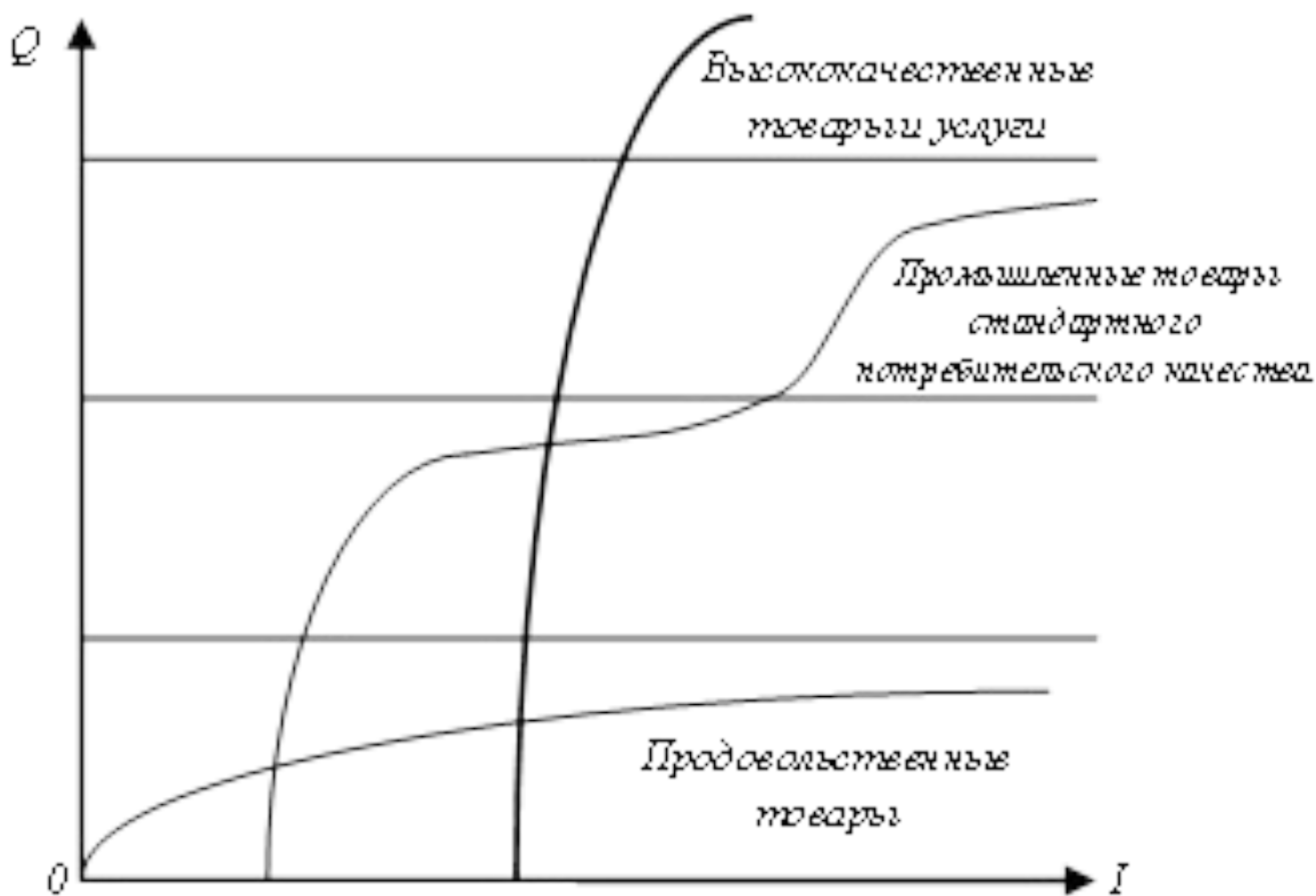
$$\frac{P_X}{P_Y} = \frac{MU_X}{MU_Y} \quad \text{или} \quad \frac{MU_X}{P_X} = \frac{MU_Y}{P_Y}$$



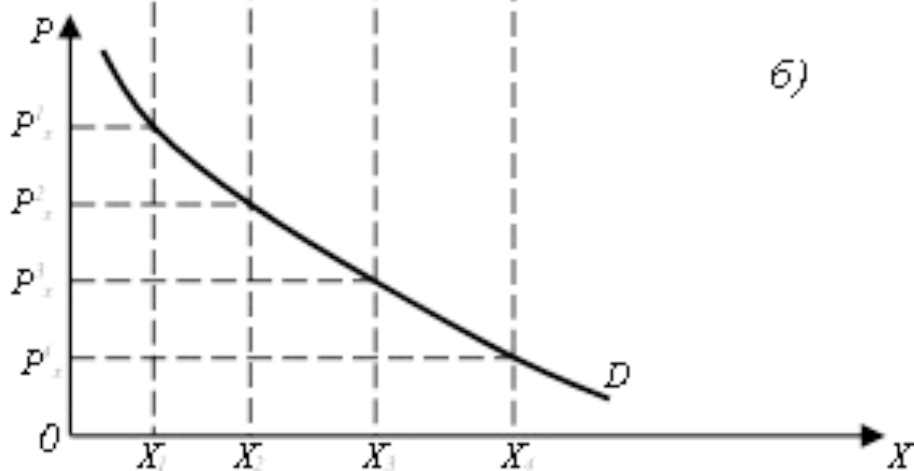
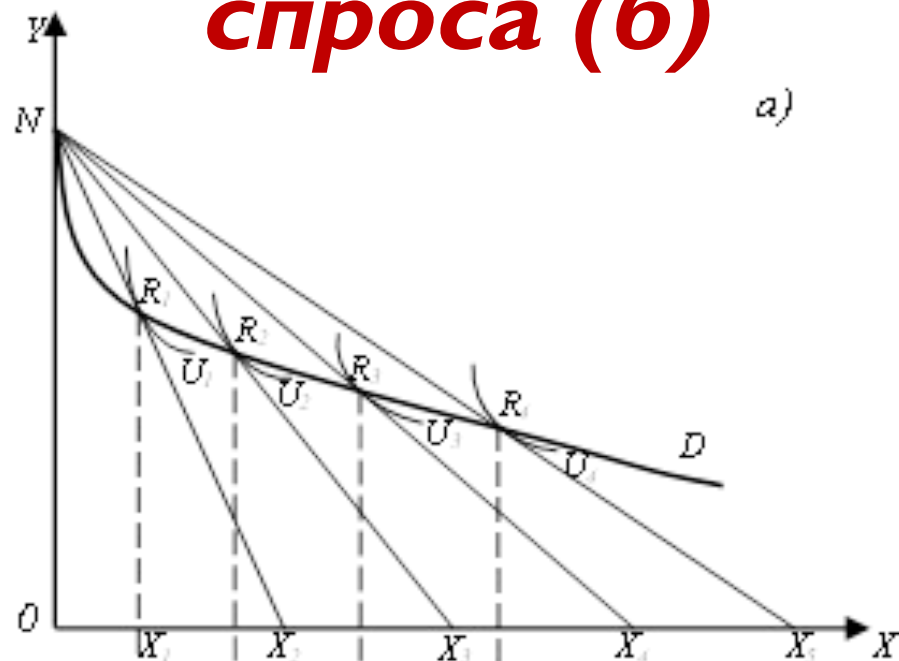
# Кривая «доход-потребление» (уровня жизни)



# Кривые Энгеля в интерпретации Торнквиста

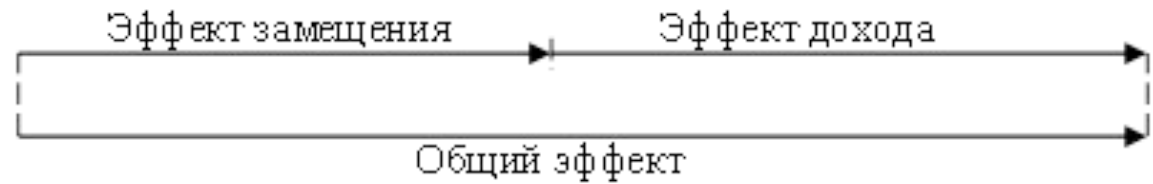


# Кривая «цена-потребление» (а) и построение кривой спроса (б)

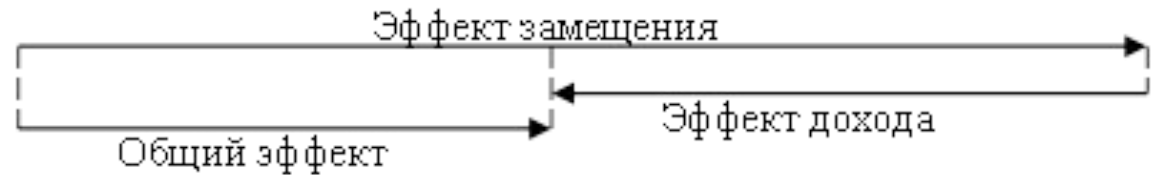


# Эффект дохода и эффект замещения (субституция) при снижении цены $X$ ( $P_X \downarrow$ )

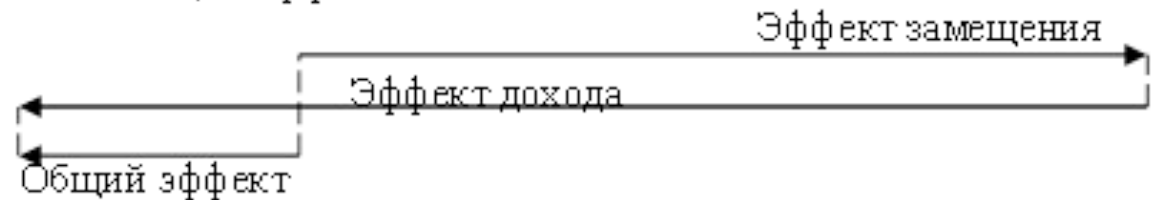
1. Нормальный  
(стандартный)  
товар



2. Низкокачественный  
товар



3. Товар Гриффена



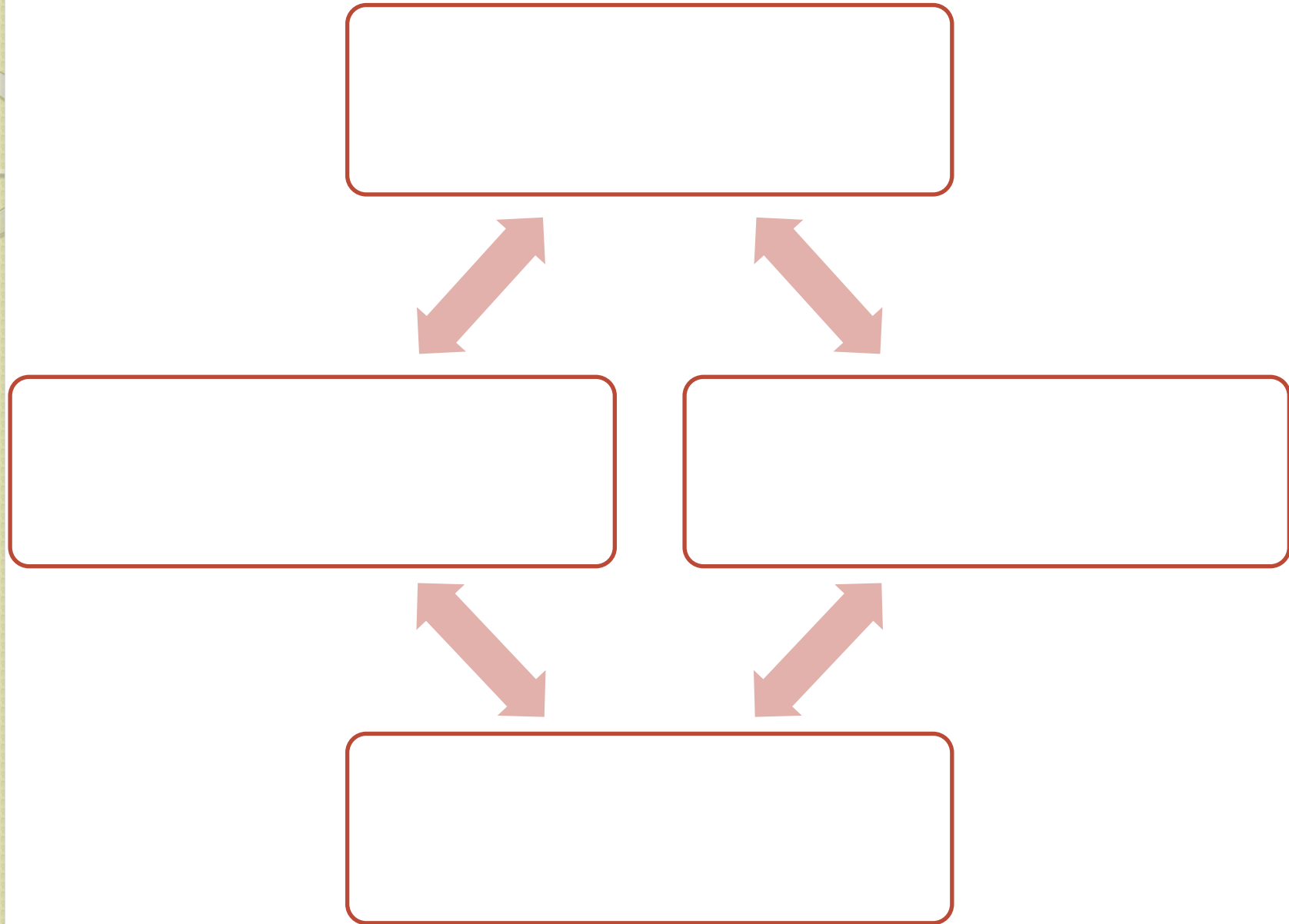


### ***3. Организация (фирма) как хозяйствующий субъект.***

***Предприятие*** – самостоятельный хозяйствующий субъект, обладающий правами юридического лица, который на основе использования трудовым коллективом имущества производит и реализует продукцию, выполняет работы, оказывает услуги материального характера.

- первичное звено национальной экономики;
- основная организационная единица;
- субъект предпринимательской деятельности;
- объект непосредственного соединения факторов производства;
- объект формирования трудового коллектива, где реализуются интересы общества, коллектива и отдельного работника.

# Черты предприятия





***В соответствии с законодательством  
Республики Беларусь различают  
предприятия:***


Унитарные

Хозяйственные общества

Товарищества (партнерство)

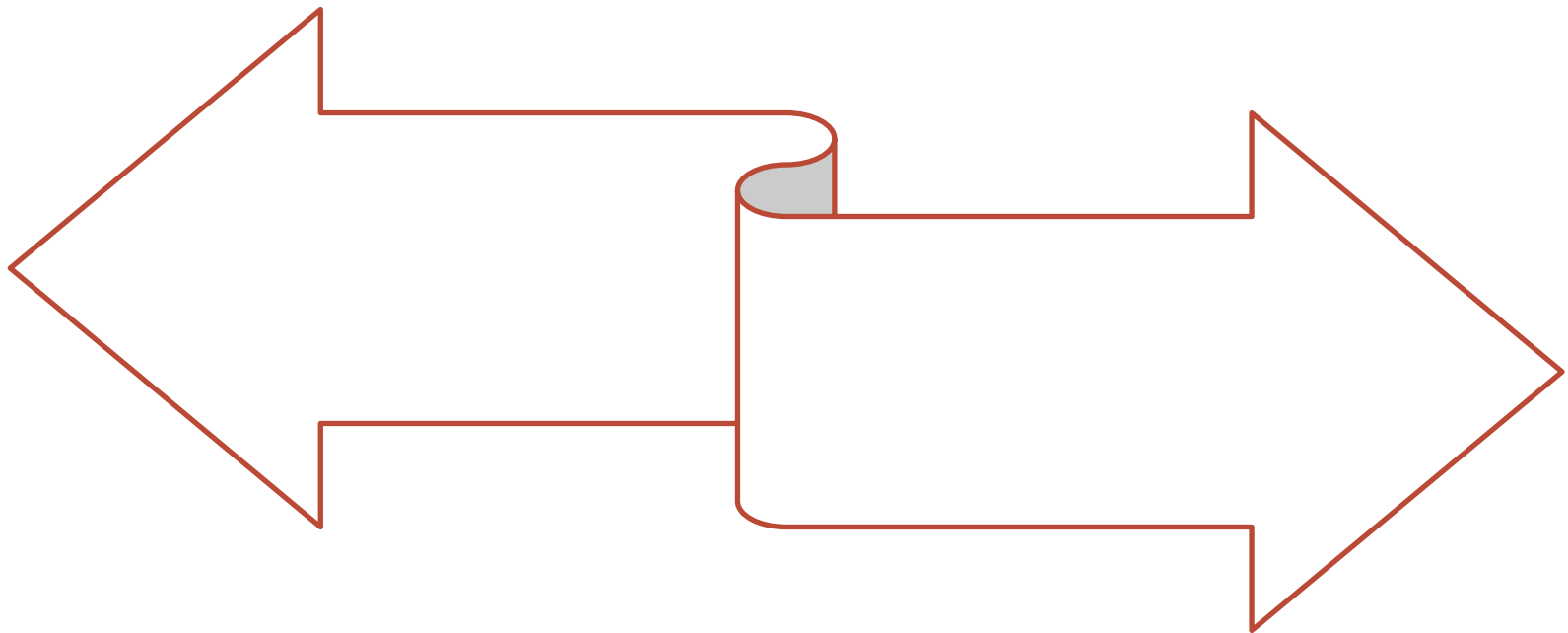
Производственные кооперативы

Потребительские кооперативы



***4. Производственная функция и  
производственный выбор  
фирмы.***

**Производство (production)** – это процесс создания материальных благ, целесообразная деятельность людей, направленная на удовлетворение их потребностей.



**Производственная функция** описывает зависимость между максимальным объемом производства продукта  $Q$  и минимальными затратами используемых факторов  $x_1, x_2, x_3, \dots, x_n$ , то есть:  $Q = f(x_1, x_2, x_3, \dots, x_n)$

В микроэкономическом анализе:

$$Q = f(L, K),$$

где  $K$  – затраты капитала,

$L$  – затраты труда.

**Совокупный (общий) продукт переменного фактора (TP)** – это то количество продукта в натуральном выражении которое произведено при данных затратах переменного фактора и неизменных затратах других факторов производства.

**Средний продукт переменного фактора (AP)**

$$AP = \frac{TP}{\text{затраты переменного фактора}}$$

**Предельный продукт переменного фактора (MP)** – это добавленный продукт, полученный в результате увеличения данного фактора на одну дополнительную единицу при неизменной величине остальных факторов производства.

$$MP = \frac{\Delta TP}{\Delta \text{затраты переменного фактора}}$$

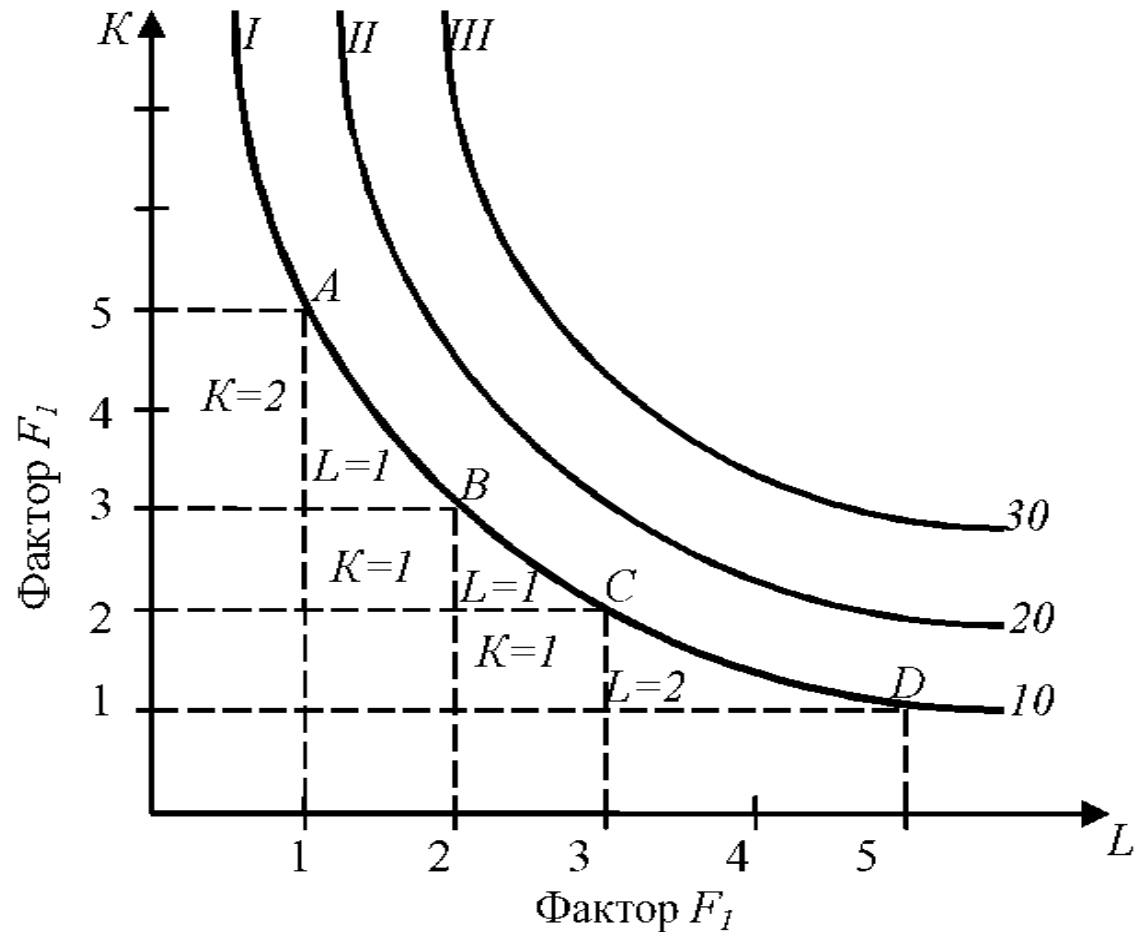
# **Закон убывающей предельной производительности (law of diminishing returns)**

если последовательно увеличивать затраты переменного фактора при неизменности других факторов, то наступит момент, когда дальнейшее присоединение единиц переменного фактора дает уменьшающийся предельный продукт в расчете на каждую последующую единицу переменного ресурса.

# Производственная сетка ( $Q=F(L,K)$ )

Затраты капитала (K)	Затраты труда (L)					
	10	20	30	40	50	60
100	30	50	65	70	90	85
200	50	70	85	95	100	115
300	65	85	100	110	115	120
400	75	95	110	120	125	0
500	85	100	115	135	130	0

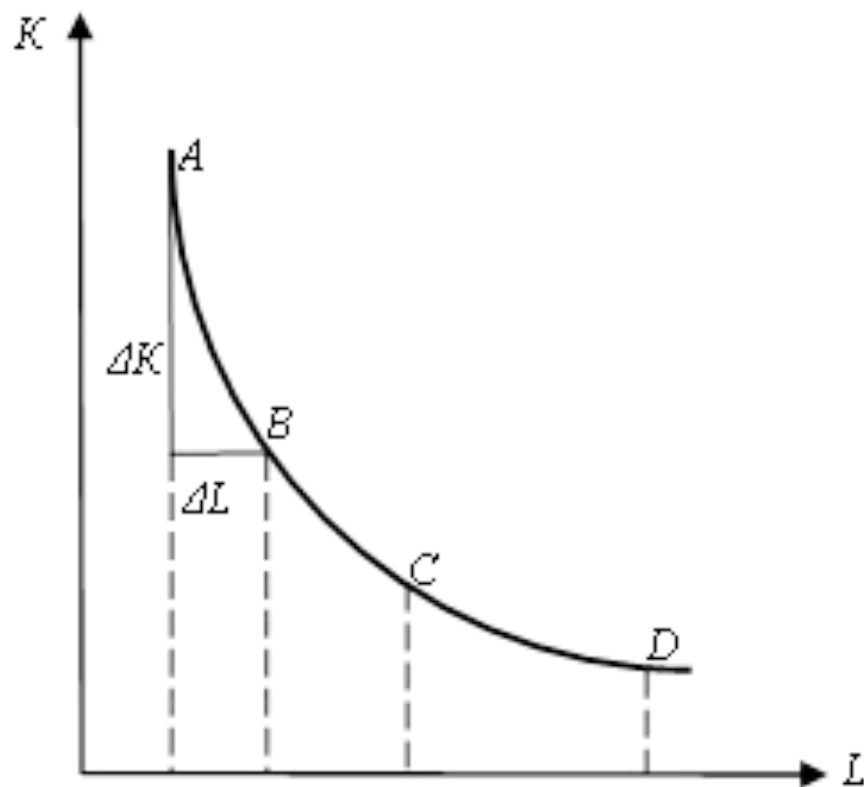
**Изокванта (isquanta)** – кривая, отражающая различные варианты комбинаций ресурсов, которые могут быть использованы для производства одинакового объема продукции.





# Предельная норма технологического замещения

$$\text{MRTS}_{LK} = \frac{-\Delta K}{\Delta L}$$



Предельная норма технологического замещения

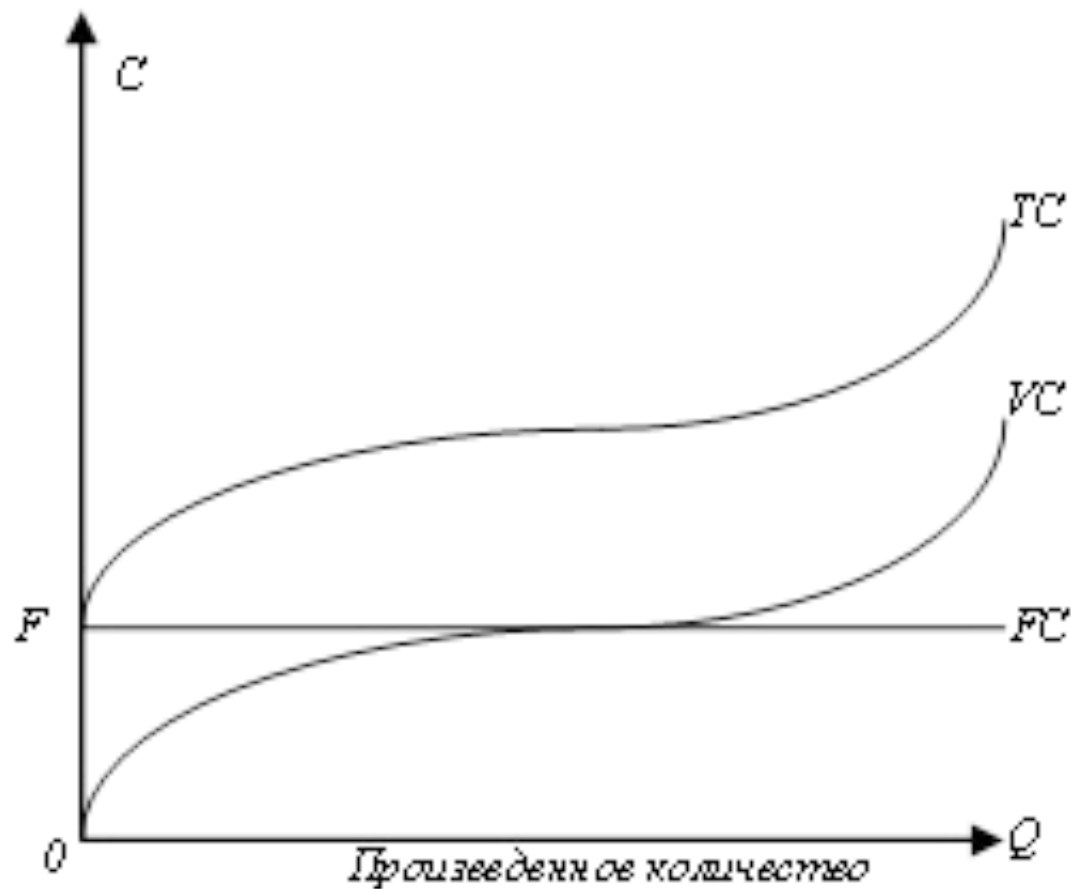


***5. Понятие и классификация  
издержек.***

- **Издержки** – это денежное выражение затрат на производство и реализацию продукции.
- **Издержки производства** – совокупные затраты живого и овеществленного труда на производство продукта.
- **Издержки обращения** связаны с процессом реализации товаров и делятся на: чистые и дополнительные.
  - **Чистые издержки** – это затраты, связанные с куплей–продажей в чистом виде, они меньше стоимости товара, и возмещаются после продажи товаров из прибыли (зарплата продавцов, содержание торговых помещений и т. д.).
  - **Дополнительные издержки обращения** – затраты на упаковку, сортировку, транспортировку и хранение товаров.

# Структура издержек производства

Издержки



## Средние постоянные издержки (AFC)

$$AFC = \frac{FC}{Q}$$

## Средние переменные издержки (AVC)

$$AVC = \frac{VC}{Q}$$

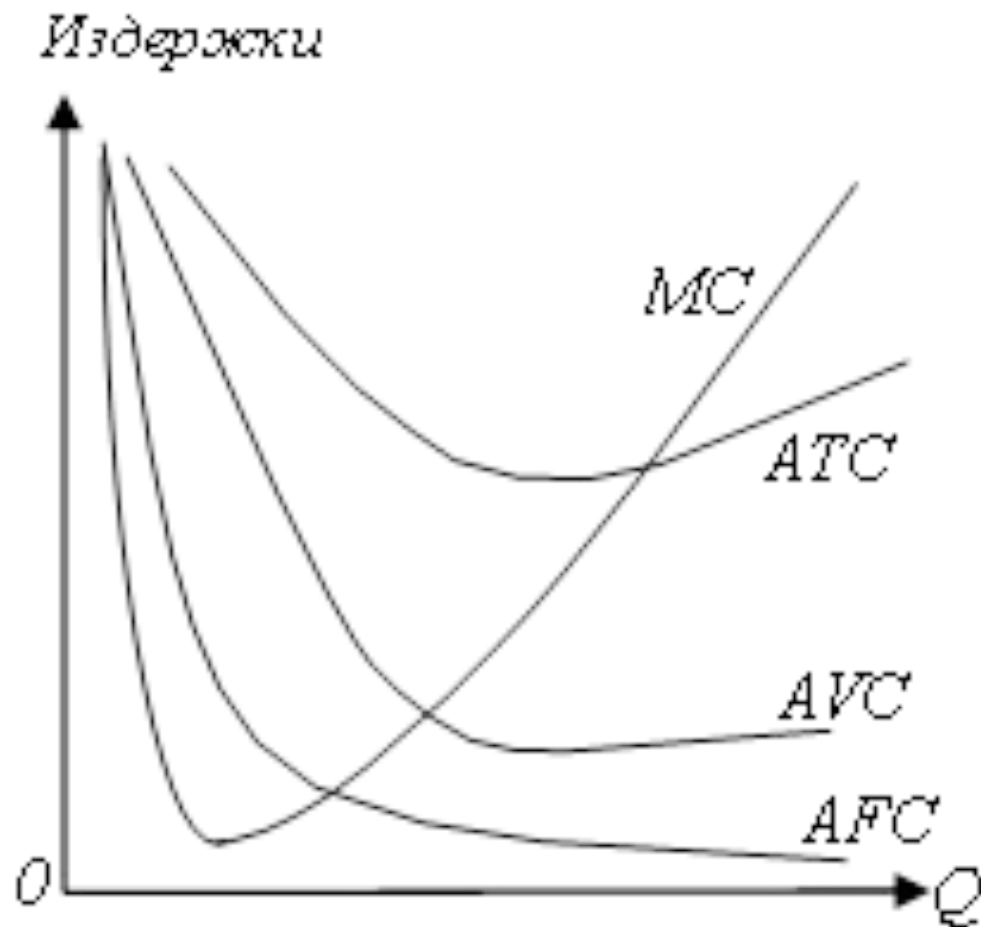
## Средние общие издержки (ATC)

$$ATC = \frac{TC}{Q} = AFC + AVC$$

## Предельными издержками (MC)

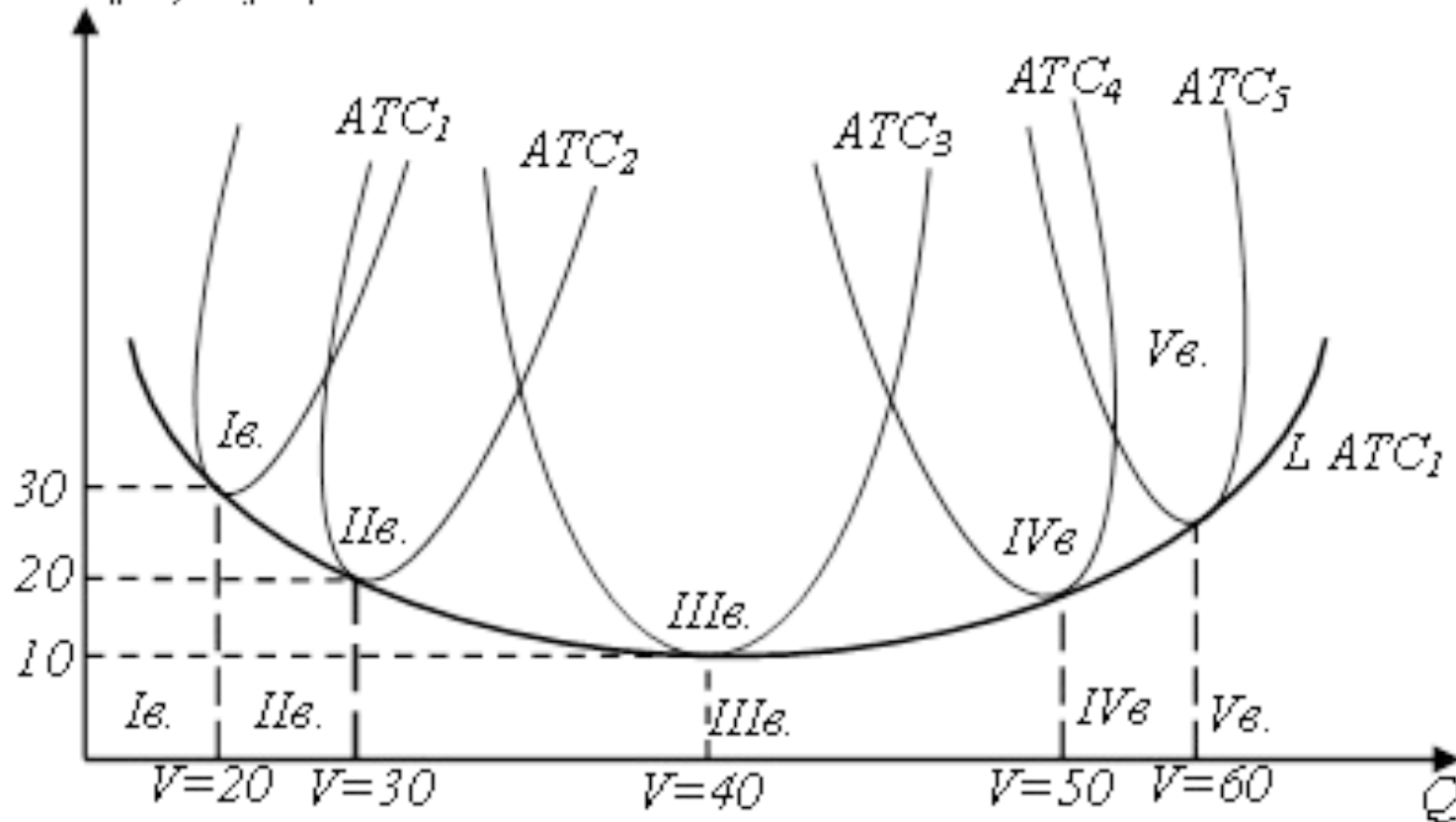
$$MC = \frac{\Delta TC}{\Delta Q} = \frac{\text{изменение } TC \text{ (прирост)}}{\text{изменение } Q \text{ (прирост)}}$$

# Средние издержки производства

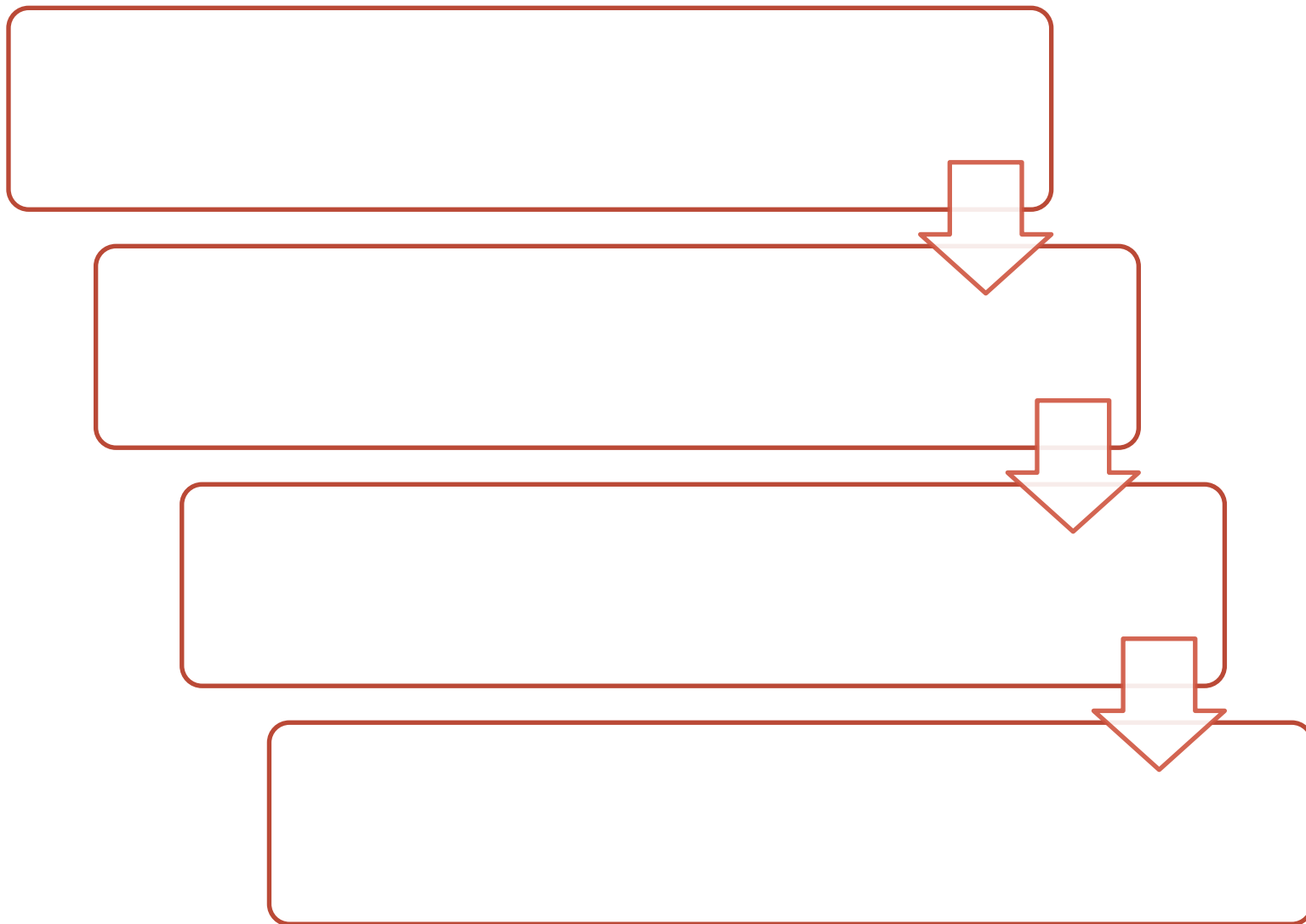


# Кривая долгосрочных средних издержек (L ATC)

издержки на единицу продукции

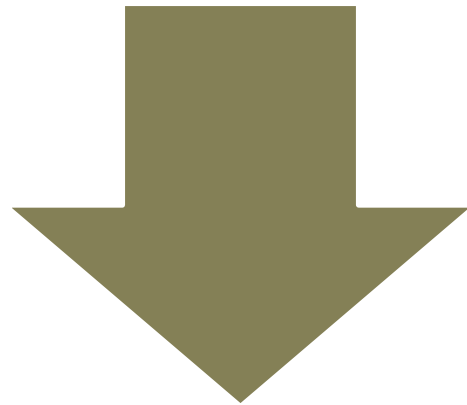


# Факторы, обуславливающие эффект экономии





# Причиной отрицательного эффекта могут быть:




**Технические  
факторы**



**Организац  
ионны  
е причины**





***6. Равновесие производителя,  
правила минимизации издержек  
и максимизации прибыли.***

# Правило минимизации издержек

$$\frac{MP_L}{P_L} = \frac{MP_K}{P_K}$$

**Изокоста** – прямая линия, показывающая все сочетания ресурсов, использование которых требует одинаковых затрат.

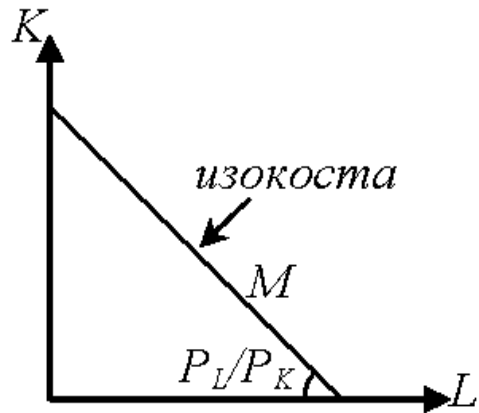
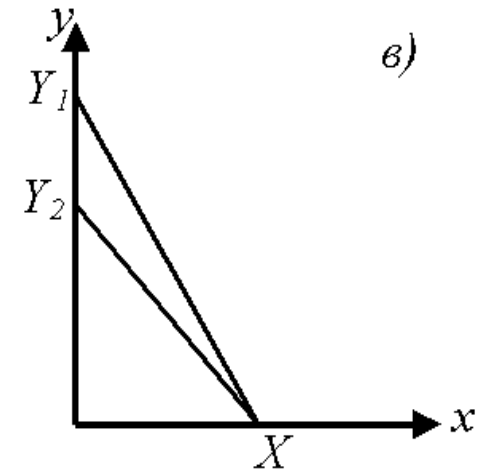
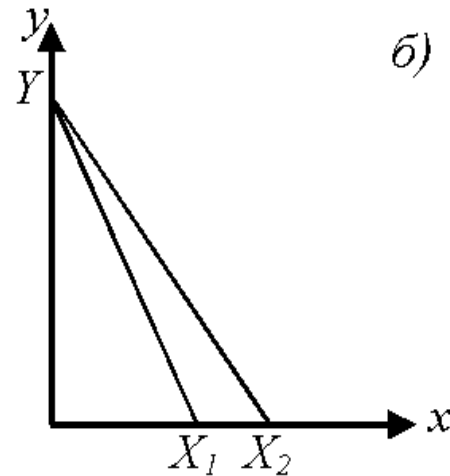
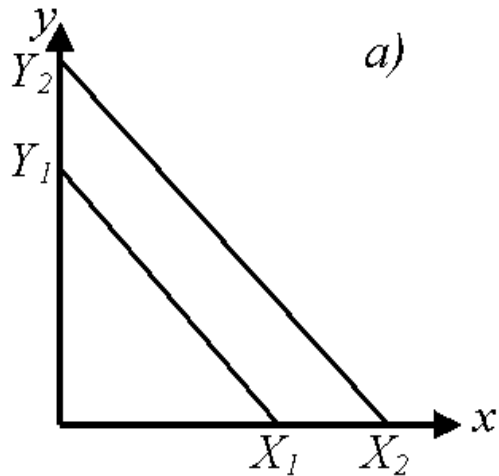
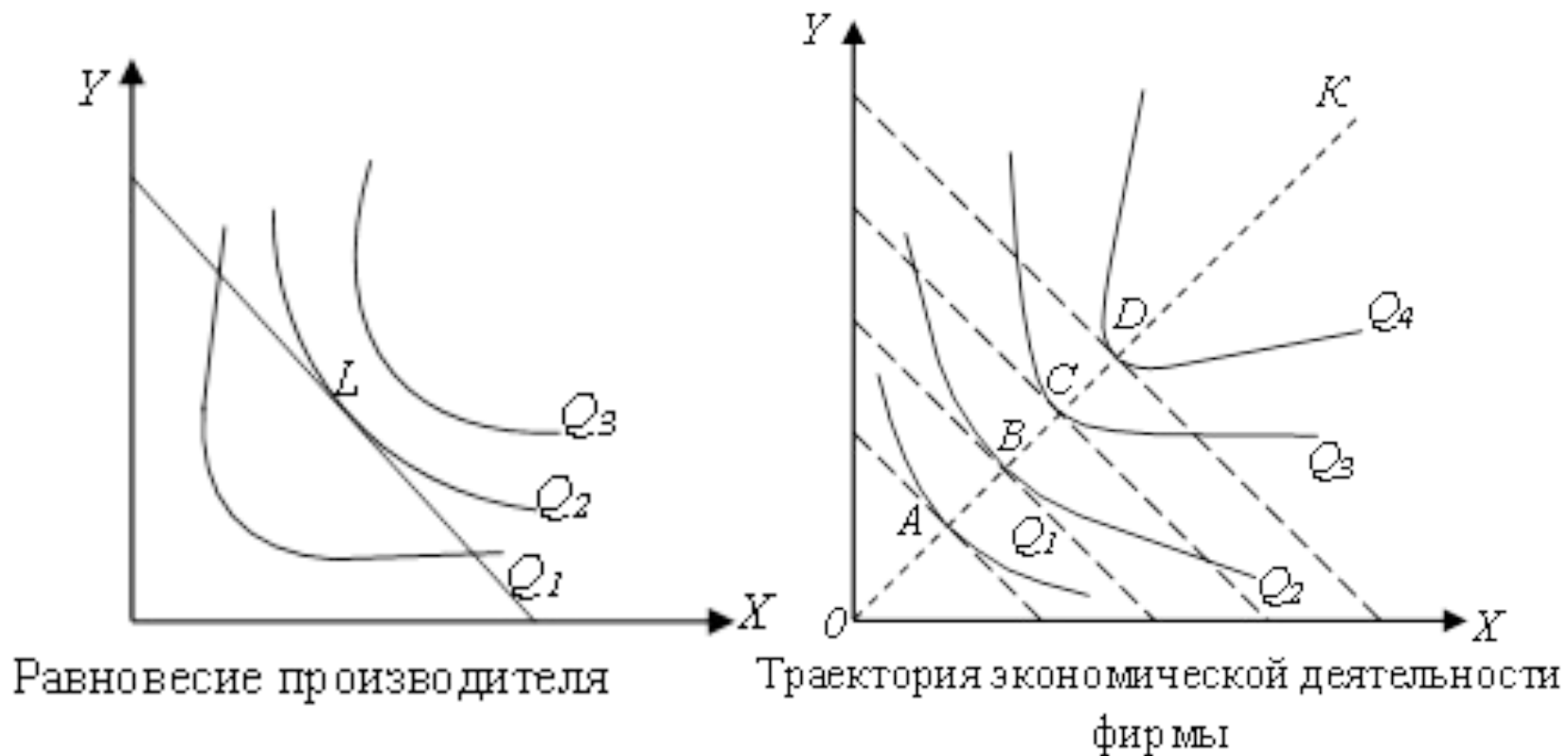


Рис. 5.19. Изокоста



**Равновесие производителя** — состояние производителя в процессе замещения одного фактора производства другим, когда последний рубль, затраченный на каждый ресурс, приносит одинаковый предельный продукт.



*Общий (валовой) доход (TR) (total revenue)* – это общая сумма денежной выручки, полученная фирмой в результате реализации продукции.

$$TR = P \times Q,$$

где P – цена реализации единицы продукции;

Q – количество единиц продукции.

*Средний доход (AR) (average revenue)* – величина денежной выручки, приходящейся на единицу реализуемой продукции.

$$AR = \frac{TR}{Q} = \frac{(P \times Q)}{Q} = P$$

*Предельный доход (MR) (marginal revenue)* – приращение валового дохода, полученное в результате производства и реализации дополнительной единицы продукции.

$$MR = \frac{\Delta TR}{\Delta Q},$$

где  $\Delta TR$  – прирост валового дохода в результате реализации дополнительной единицы продукции;

$\Delta Q$  – прирост объема производства и реализации на единицу продукции

- **Выручка от реализации продукции (*net sales product*)** – это денежные средства, которые поступают на счет фирмы от реализации продукции.
- **Внереализационные доходы** – денежные средства, получение которых не связано с непосредственной производственной деятельностью фирмы.

**(П)** прибыль бухгалтерская

=

**(В)** валовой доход

–

**(И)** издержки бухгалтерские (явные)

**(П)** прибыль экономическая

=

**(В)** валовой доход

–

**(И)** издержки экономические (внешние  
+внутренние)





***СПАСИБО ЗА  
ВНИМАНИЕ!***