A collage of four Japanese seasonal scenes. The top-left shows white cherry blossoms. The top-center features a bright orange sun setting over a body of water, with its reflection visible. The top-right depicts vibrant autumn foliage in shades of orange and red. The bottom-right shows a traditional Japanese pine tree covered in a layer of white snow. In the bottom-left, a traditional Japanese building with a tiled roof is partially visible, surrounded by greenery.

Япония - страна восходящего солнца

Религия в Японии

- Основные религии в Японии – синтоизм и буддизм; христианство пришло в страну в середине 16 в., но число его приверженцев составляют менее 1% населения. Синтоизм, собственно японская религия, и буддизм, заимствованный в Китае, могут сосуществовать, поскольку затрагивают разные стороны жизни человека: синтоизм «отвечает» за нынешнюю жизнь, а буддизм – за потустороннюю. Бракосочетания совершают в основном синтоистские священники; церемония по случаю похорон совершается в буддийском храме.

СИНТОИЗМ

- Синто — «путь богов» -древнейшая религия Японии, культивирующаяся исключительно в этой стране. В основе ее лежит миф о возникновении мира. Синтоизм возник из древнего культа отождествления умерших предков и природы, при котором горы, реки, деревья или природные явления могли стать божествами (ками). Такие священные объекты ограждаются уплетенным из рисовой соломы и украшенным белыми бумажными флажками запретительным канатом.

Буддизм

Буддизм проник в Японию в середине VI в. из Китая. Если наибольшее влияние на буддизм в Китае оказали даосизм и связанные с ним верования, то японский буддизм - это синтез буддийских идей, мифологии синто и японской культуры.

Характерной чертой сложившегося в результате сосуществования буддизма и синтоизма общего пантеона стала двуединость многих входящих в него божеств: тот или иной будда являл себя через определенное божество в синтоизме (например, Будда Вайрочана в образе богини Солнца Аматэрасу), сохраняя при этом собственные свойства и приобретая дополнительные свойства этого божества.

Одним из главных действующих лиц буддийских мифов, преданий и легенд стала Бодхисаттва Ксанти (санскр. «Будда безграничного сострадания»)

Боги

- В японской мифологии родоначальниками всего существующего считались божественные супруги: ***Идзанаги и Идзанами***.
- От них произошла триада великих богов:
 - ***Аматэрасу*** — богиня Солнца,
 - ***Цукиёми*** — богиня Луны
 - ***Сусаноо*** — бог бури и ветра.

- **Идзанами и Идзанаги.** Первые люди и, одновременно, первые ками. Брат и сестра, муж и жена. Породили все живое и существующее. Аматэрасу, Сусаноо-но-Микото и Цукиёси — дети, порожденные из головы бога Идзанаги после ухода богини Идзанами в Подземное Царство и их ссоры. Сейчас Идзанами почитается как богиня смерти.



Пантеон богов

Аматэрасу - богиня солнца и глава пантеона синтоистских богов; полное имя Аматэрасу-о-ми-ками, что значит "величественная, которая заставляет небеса сиять".



- **Бог Сусаноо-но-Микото.** – бог бури, (др.-япон. элемент «такэ»
расшифровывается как «доблестный, храбрый», в целом — «доблестный, быстрый ярый бог-муж из Суса», иначе: «доблестный быстрый бог-муж»



- **Бог Цукиёси** - бог Луны, младший брат богини Аматэрасу. После того, как он убил за непочтительность богиню еды и посевов Укэ-моти, Аматэрасу не хотела его больше видеть. Поэтому Солнце и Луна никогда не встречаются на небе.



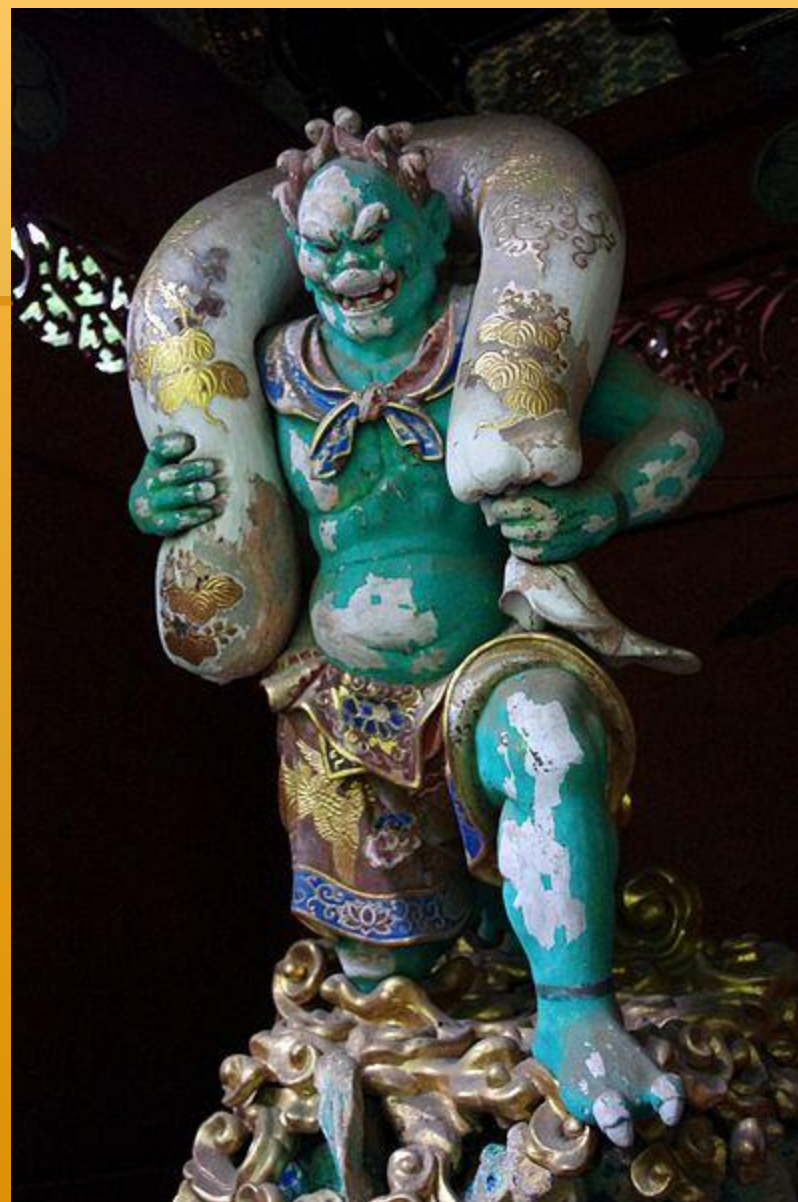
- **Царь Эмма.**
Санскритское имя — Яма. Бог загробного мира, решающий судьбу всех существ после их смерти. Путь в его царство лежит либо "через горы", либо "вверх, в небеса". В его подчинении находятся армии духов, одна из задач которых — приходить за людьми после смерти.



- **Бог Райдзин.** Бог грома и молнии. Обычно изображается окруженным барабанами (тайко) и бьющим в них. Таким образом он создает гром. Иногда он также изображается в облике ребенка или змеи. Кроме грома, Райдзин также отвечает за дождь.



- **Бог Фудзин** - бог ветра, обычно изображается как мускулистый мужчина с большим мешком, который набит бесчисленным количеством ветров. когда он открывает свой мешок, возникает порыв ветра.



- **Бог Суйдзин** - бог воды. Обычно изображается в облике змеи, угря, каппы или водяного духа. Поскольку вода считается женским символом, женщины всегда играли главную роль в почитании Суйдзина.



- **Бог Тэндзин.** Бог учения. Изначально почитался как бог неба, но в настоящее время почитается как дух ученого по имени Сугавара Митидзанэ (845-943). По вине придворных интриганов он впал в немилость и был удален от дворца. В изгнании он продолжал писать стихи, в которых уверял в своей невиновности. После смерти его разгневанный дух сочли ответственным за целый ряд несчастий и катастроф.



- **Бог Хатиман.**
("множество флагов"), в японской мифологии бог — покровитель воинов. Как предполагают ученые, его имя происходит от обычая ставить флаги в честь богов. В средние века Хатиман выступал как покровитель самураев из рода Минамото, затем — как заступник воинского сословия самураев, "бог лука и стрел", то есть в качестве бога войны.



- **Богиня Инари.** Божество Инари, «Носильщик риса», — один из первых богов ками, кого стали изображать. Инари может выглядеть и как мужчина крестьянского вида со снопами риса, и как красавица-дама в богатом одеянии. Но неизменно в сопровождении лисиц, кицунэ.



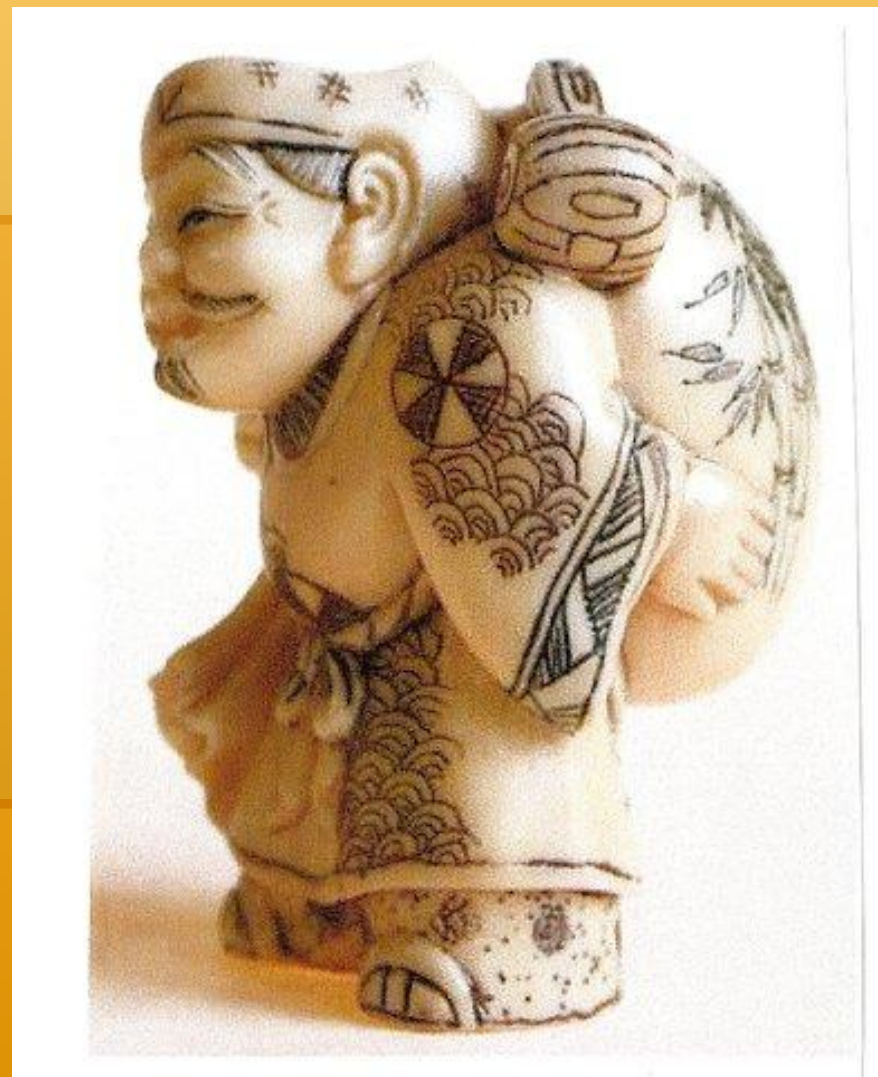
- **Семь богов Удачи** (Ситифукудзин). Семь божественных существ, приносящих удачу. Почитаются как все вместе, так и по отдельности. Перемещаются они на чудесном Корабле Сокровищ, доверху наполненном всякими богатствами.



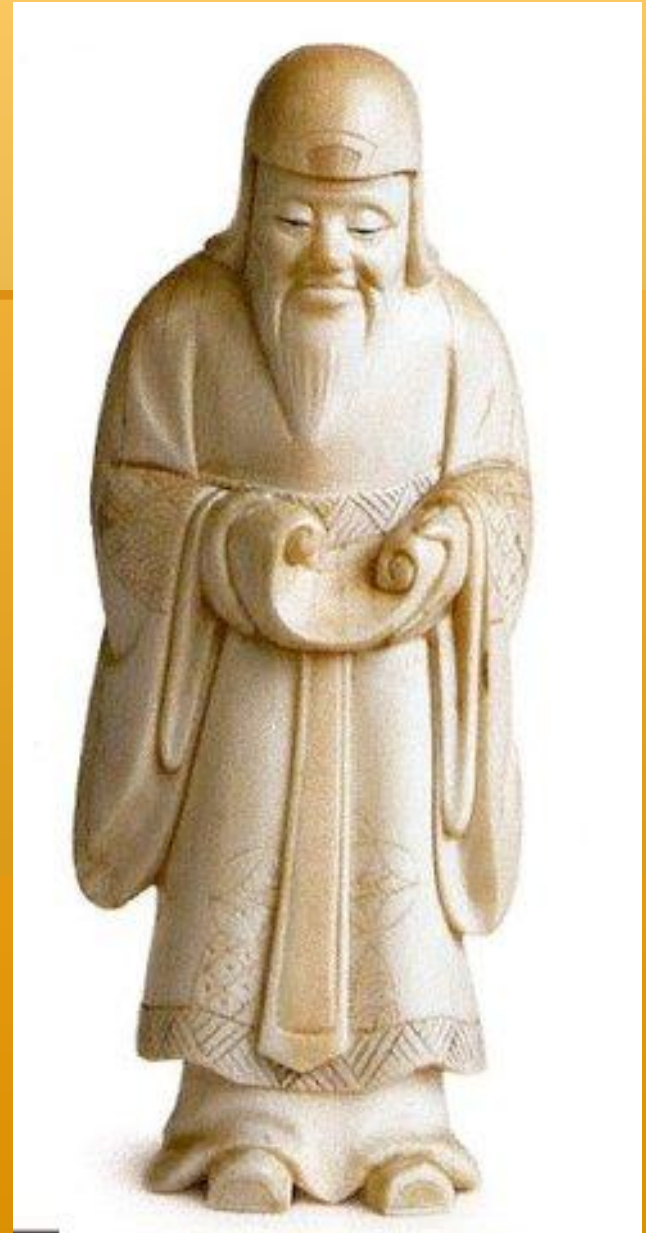
- **Эбису** — бог счастья и удачи, а также покровитель рыбаков, моряков, купцов и кухарок. Как правило, его изображают с удочкой в руке, держащим под мышкой морского леща (символ удачи). Эбису также заботится о здоровье маленьких детей, японцы неофициально называют его Эбису-сан.



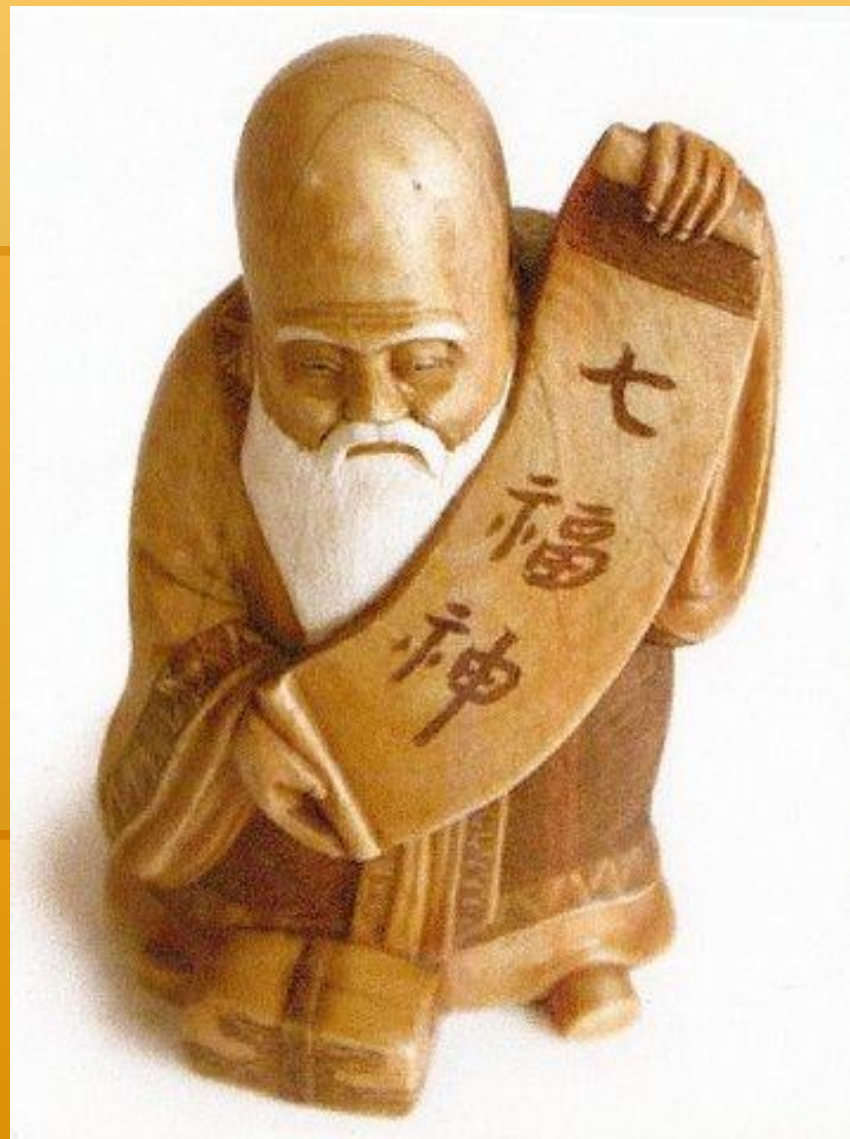
- **Дайкоку** (Дайкоку-тэн) — покровитель крестьян, бог богатства, приносит богатство и достаток, традиционно полные мешки риса, хранитель кухни и даритель пропитания.



- **Дзюродзин** - бог здоровья, долголетия и, заодно, бессмертия. Изображается в виде старика в шапочке, характерной для ученого, с посохом Сяку (или Шаку), к которому прикреплен свиток мудрости, иногда изображается пьющим саке.



- **Фукурокудзин** (Фукурокудзю, Фукуродзю) — бог ученой карьеры, мудрости, долголетия и интуиции.



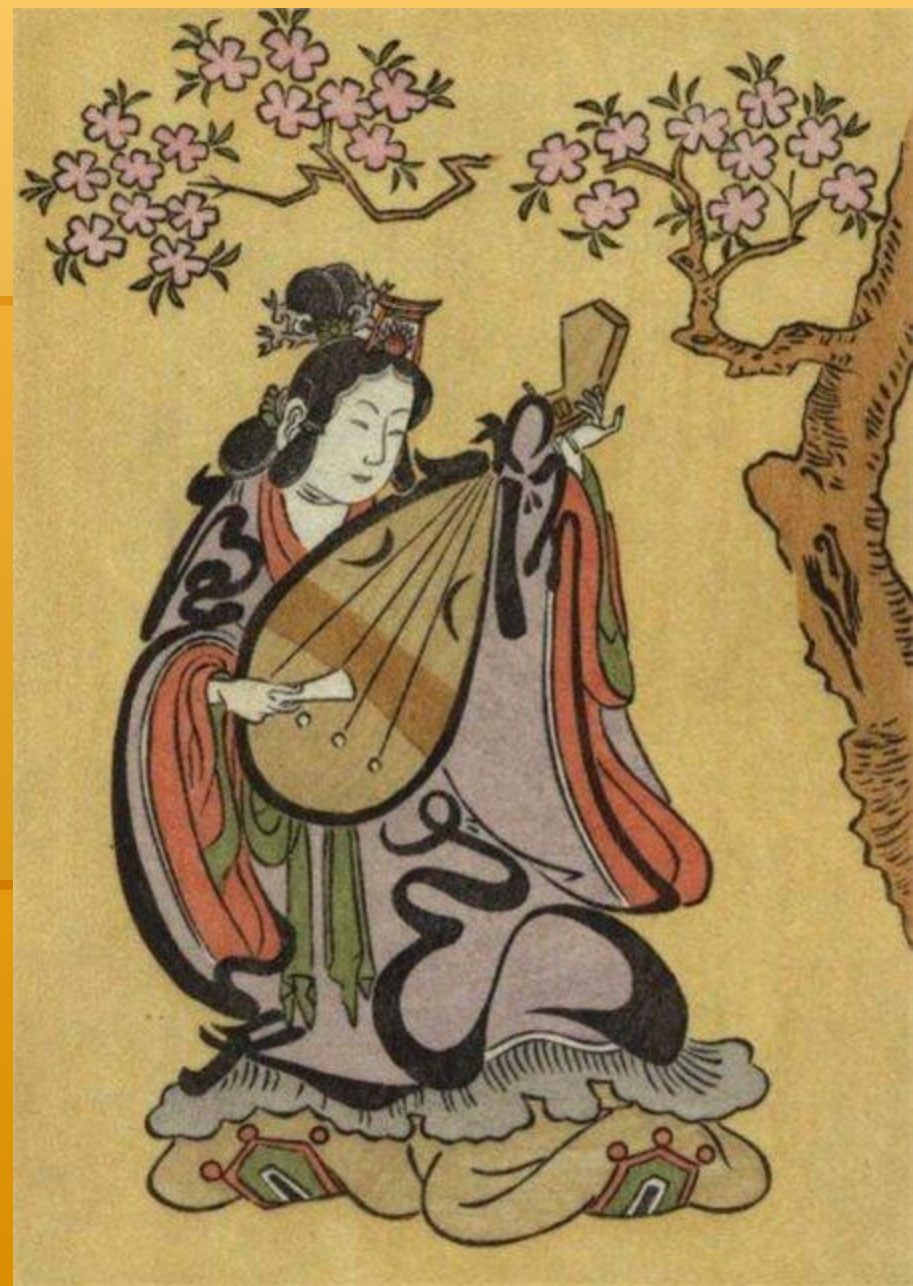
- **Хотэй** — толстопузый и длинноухий бог счастья, общения, веселья, благополучия, сострадания, добродушия и удачи



- **Бисямон** (или Тамонтэн) — бог войны, богатства и процветания, страж Севера, покровитель воинов. Почитался как защитник жизни и благосостояния.



- **Бензайтен** (Бэнтэн) — единственная женщина на корабле, добродетельная богиня красоты, мудрости, любви, удачи (особенно на море), искусств, тяги к знаниям, а также защитница от змей и покровительница искусств — музыки, рисования, литературы.



- **Повелитель Драконов Риндзин.** Самый сильный и богатый из всех драконов, живет в огромном хрустальном дворце на дне океана, наполненном всяческими богатствами. Он — самое богатое существо в мире. Риндзин почитается как бог морей и океанов под именем Уми но Ками.



Культура и искусство Японии



Архитектура





Храм Хорюдзи





Золотой павильон в Киото

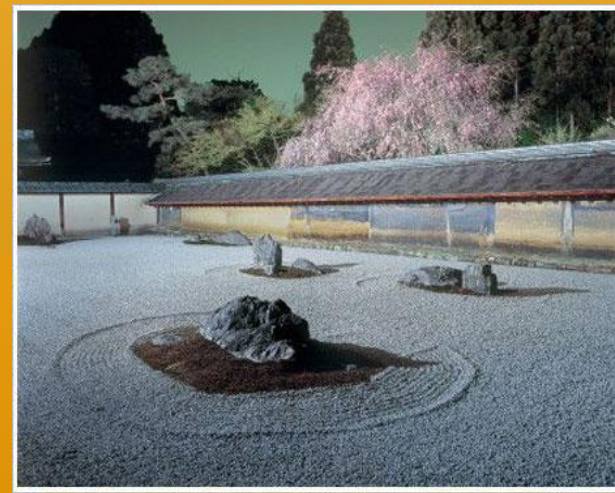


Замок Химэдзи

Садово – парковое искусство



Японский сад камней



Бонсай



Сад монастыря Сайходзи . 1339



Сад Луны



Живопись



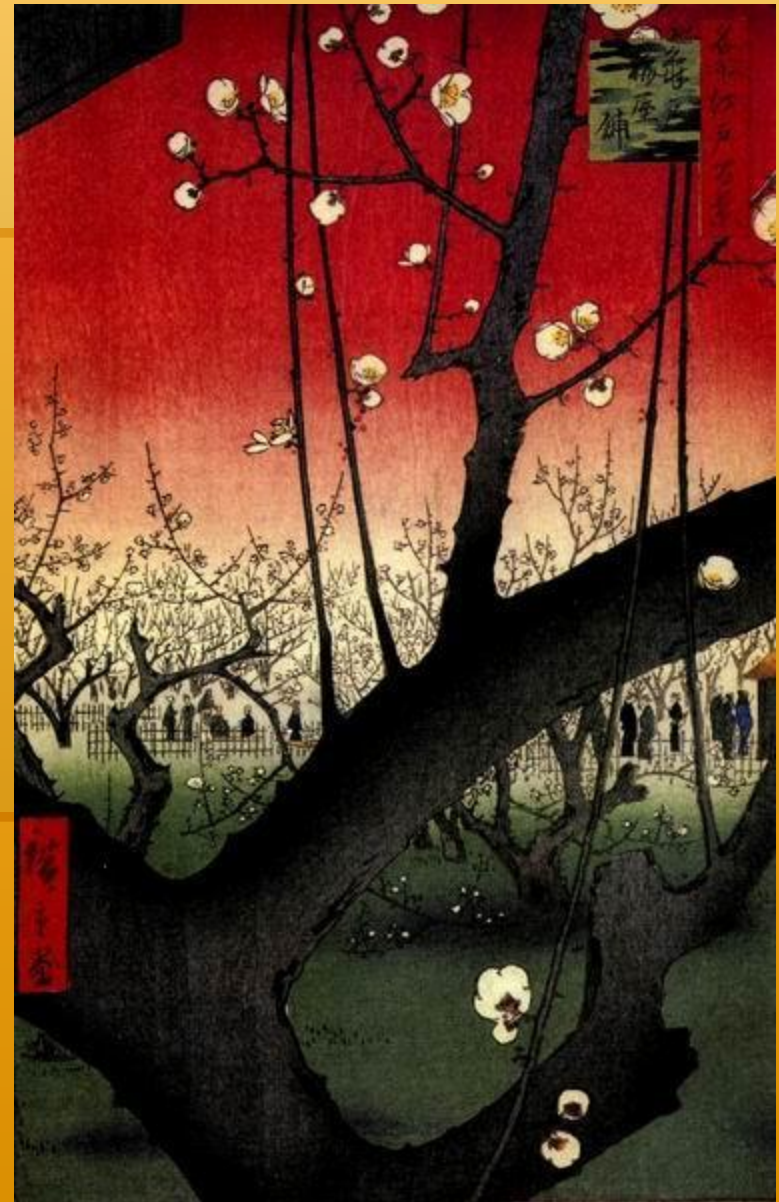


Китагава Утамару.

Кацусика Хokusай



Андо Хиросигэ



Фудзивара
Таканобу.
Портрет
Минамото
Ёритомо.
12-13в.

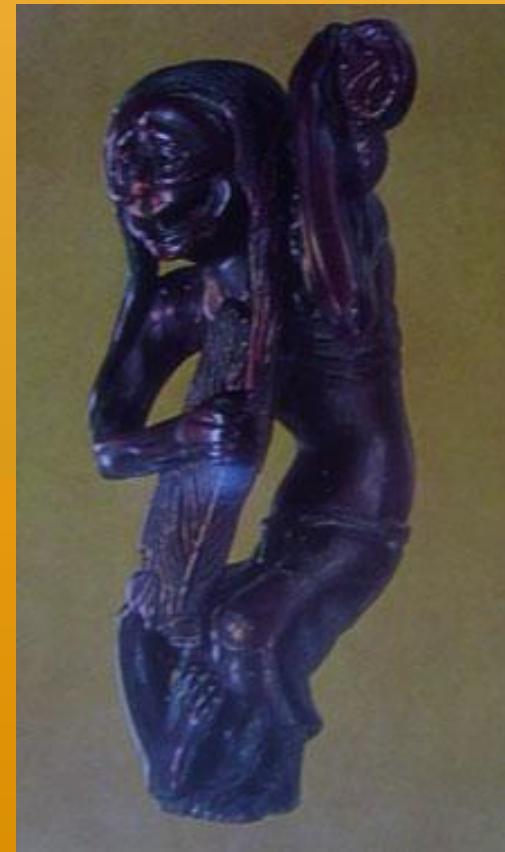


Скульптура нэцкэ





Цукиока Ёситоси Оно-но Комати в старости.

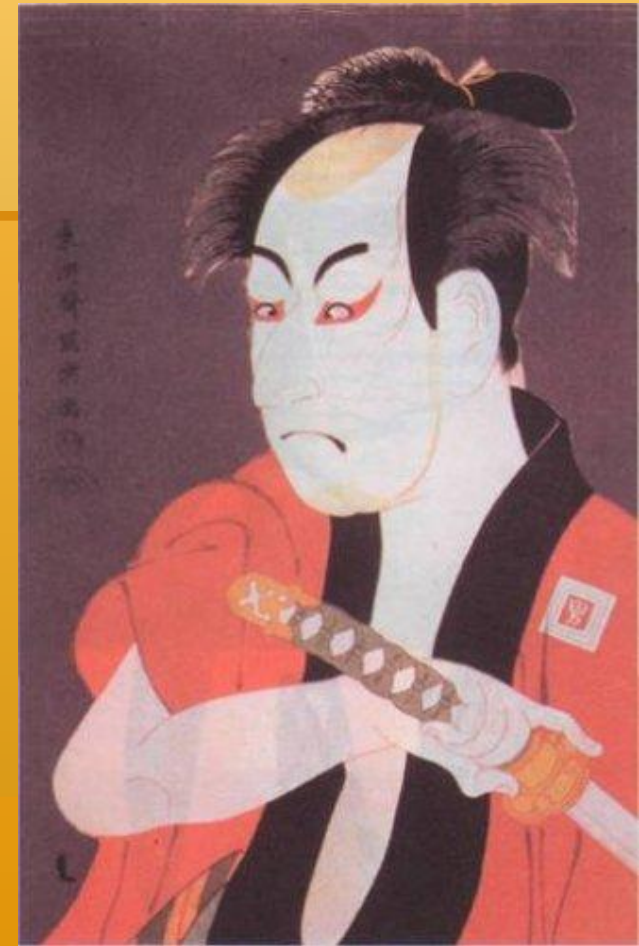
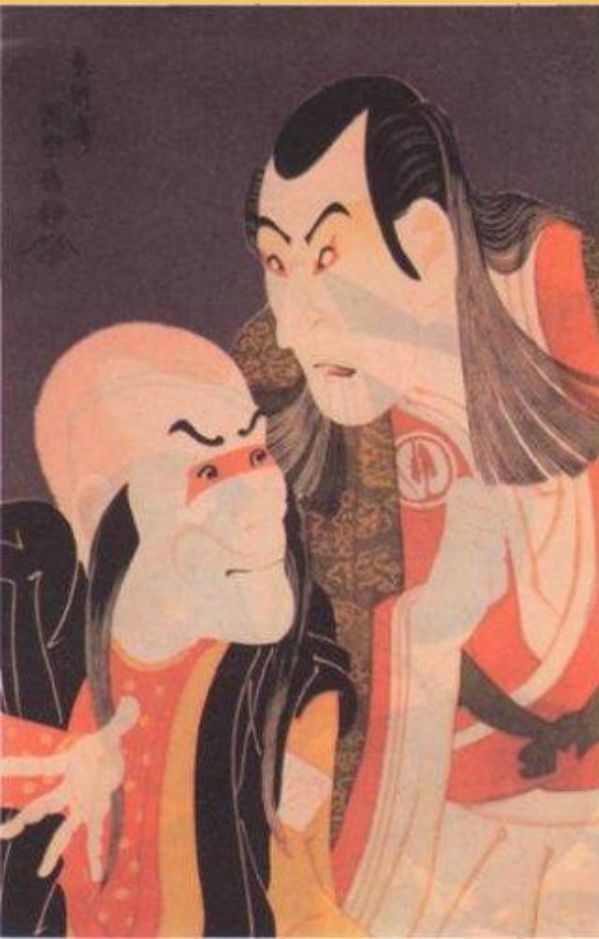


Статуя Великого Будды **1252** г.



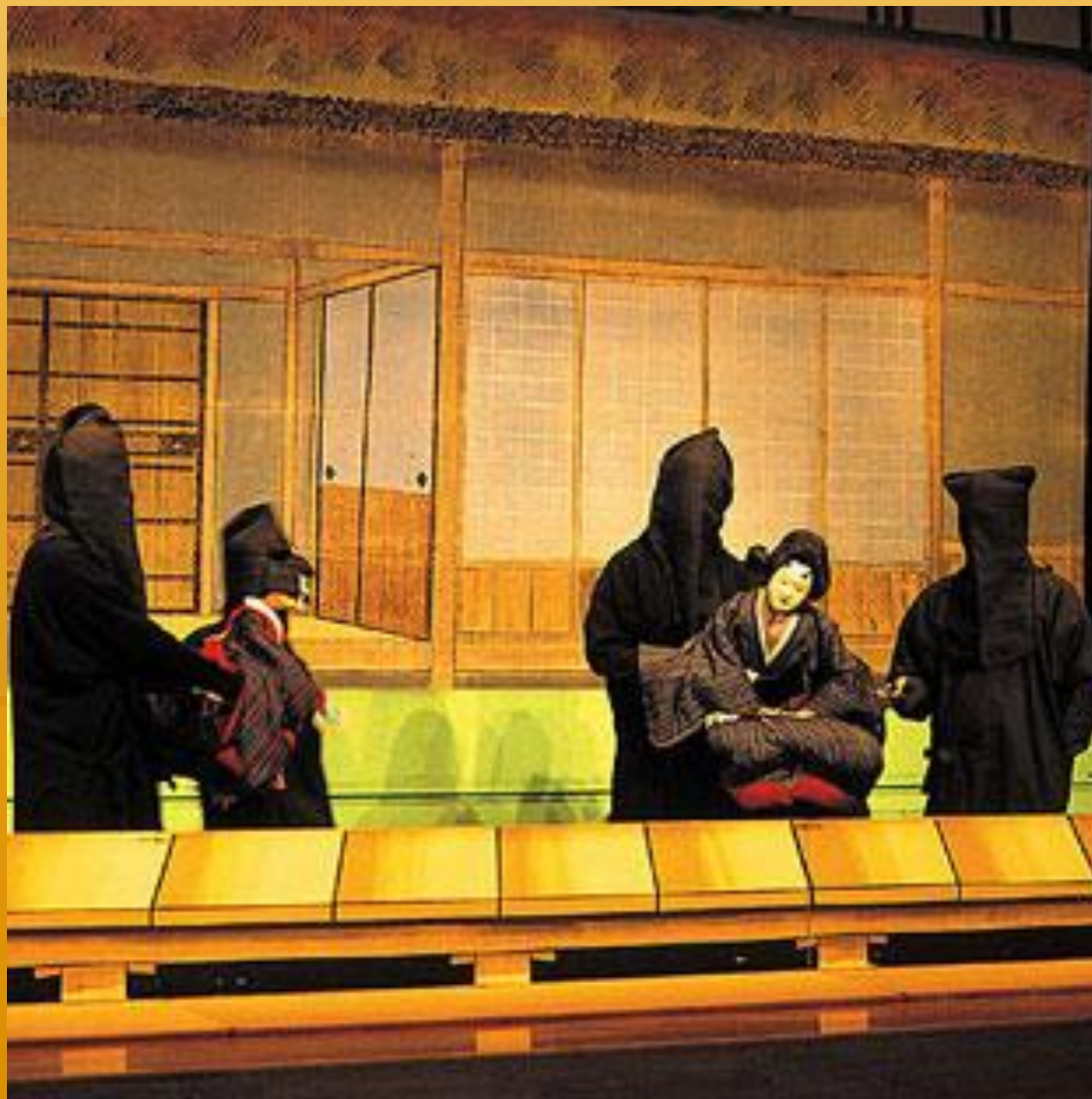
Театр





Японский театр кабуки

Кукольный театр дзёрури



Национальная кухня

Основой японской кухни является рис. Вторым по значимости питания японцев является рыба.



Одежда

В Японии можно встретить два типа одежды — традиционную — вафуку, и более простую, повседневную, по европейскому образцу. Кимоно — буквально переводится «одежда, наряд» — общий



Икебана

(яп. «ике» — жизнь, «бана» — цветы) — традиционное японское искусство аранжировки; создание композиций из срезанных цветов, побегов в специальных сосудах и размещение их в интерьере.



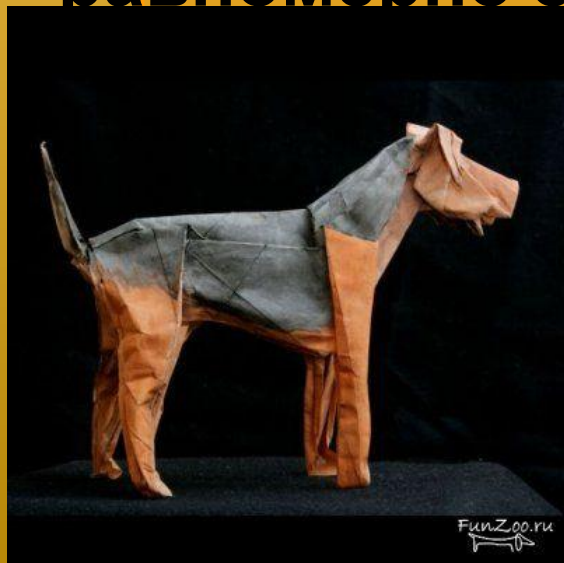
Оригами (яп. «сложенная бумага»)

Кусудамы

Древнее искусство складывания фигурок из бумаги. Классическое оригами предписывает использование одного квадратного


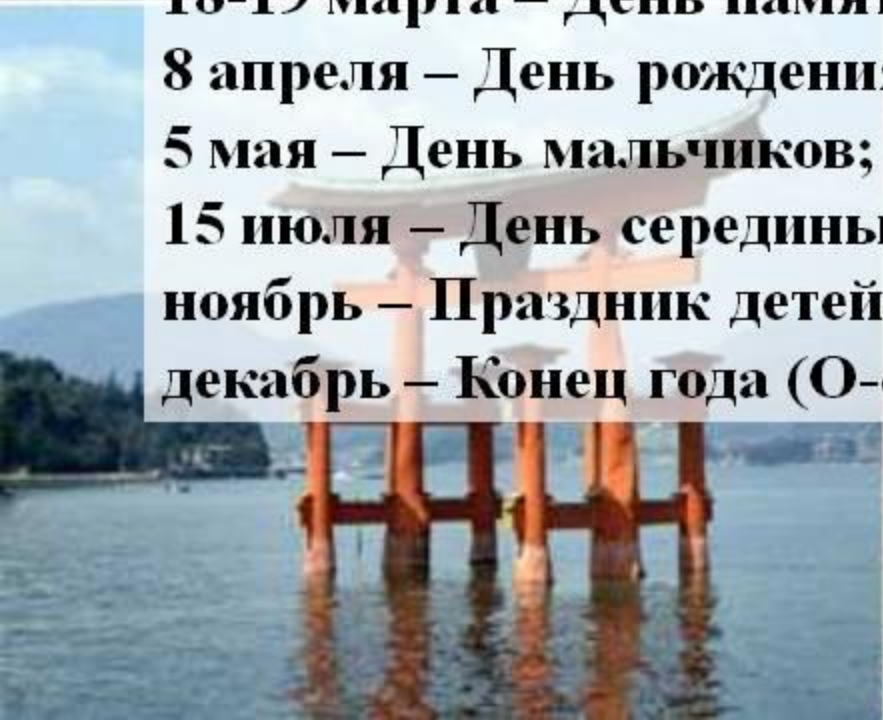
равномерно ок...

к





Праздники



3-4 февраля- Новый год , переход зимы к весне;
3 марта – Праздник Кукол;
18-19 марта – День памяти;
8 апреля – День рождения Будды (Глуатама);
5 мая – День мальчиков;
15 июля – День середины года (Тюгэн)
ноябрь – Праздник детей (Си-го-сан – семь-пять-три);
декабрь – Конец года (О-сэйбо)

Добрый день.	今日は	Кон-ничи-ва.
Спокойной ночи	お休みなさい	Оясуми насай.
Извините меня	すみません	Сумимасэн.
До свидания	左様なら	Саёнара.