

A sunset over a body of water. The sun is a large, glowing orange semi-circle on the horizon. The water is a deep blue, and the sky is a pale blue with some light clouds. In the foreground, a person stands on a small, dark island with their arms raised in a gesture of triumph or joy. Two sailboats are visible on the water, one on the left and one on the right.

ЭПОХА ВОЗРОЖДЕНИЯ

*В каждом человеке солнце.
Только дайте ему светить.*

Сократ

Главное меню



Общая характеристика



Музыка



Литература



Живопись



Архитектура



Скульптура



Словарик



ОБЩАЯ ХАРАКТЕРИСТИКА ЭПОХИ

Много великого есть на свете, но нет ничего более великого, чем человек.

Софокл

Историческая справка

Название эпохи

Хронологические рамки

Родина

век?

Основной принцип

Представители литературы

Италия

Франция

Испания

Англия

Возрождéние (Ренессáнс) — эпоха в истории культуры Европы, пришедшая на смену культуре Средних веков и предшествующая культуре нового времени, ознаменованная бурным расцветом науки и искусства.

Возрождение **возникло** в Италии.

Оно твёрдо установилось только с 20-х годов XV века.

Во Франции, Германии и других странах это движение началось значительно позже.

К концу XV века оно достигло своего наивысшего расцвета.

В XVI веке назревает кризис идей Возрождения.



Россия не знала эпохи Возрождения в общепринятом понятии. Из-за нашествия монголо-татар русской литературе пришлось возродить свою раннюю средневековую литературу.

Особенности эпохи Возрождения

- ✓ бурное развитие городов и ремесел;
- ✓ активное освоение окружающего мира;
- ✓ развитие торговых отношений;
- ✓ географические открытия;
- ✓ научные изобретения.

Основным принципом идеологии стал принцип гуманизма (человек – высшая ценность). Гуманисты утверждали право каждой личности на свободное развитие и реализацию своих способностей.



Особенности искусства Возрождения

- ❖ интерес к человеку и его деятельности (в центре внимания – человек и природа);
- ❖ обращение к античности как источнику знаний и образцу творчества (ориентация на возрождение античной культуры);
- ❖ светский характер культуры (появление произведений жанрово и тематически не связанных с церковной литературой);
- ❖ утверждение силы, разумности, красоты и свободы личности;
- ❖ формирование ренессансного реализма (изображение действительности во всем ее многообразии).



Периоды эпохи Возрождения



Конец XV-
первая половина
XVI веков

Вторая
половина XVI-
начало XVII
веков

XIV-XV
века

**Высокое
Возрождение**

**Позднее
Возрождение**

**Раннее
Возрождение**

Начало
XIV
века

Проторенессанс



Проторенессанс (начало XIV века)

Проторенессанс тесно связан со средневековьем, этот период явился подготовкой Возрождения (от греч. «протос» - первый, т.е. подготовивший Ренессанс).

Для этого периода характерно переплетение черт старого и нового. Гордостью этого времени является **Данте Алигьери** – создатель «Божественной комедии».

Ранее всего искусство проторенессанса проявилось в скульптуре (**Никколо и Джованни Пизано, Андреа Пизано**).

Живопись представлена двумя художественными школами: Флоренции и Сиены. Центральной фигурой живописи стал **Джотто**. Художники Возрождения считали его реформатором живописи.



*Данте
Алигьери*

Раннее Возрождение

(XIV – XV века)



*Джованни
Боккаччо*

Начало ярких проявлений основных особенностей эпохи. В литературу вошли сонеты **Франческо Петрарки** и новеллы **Боккаччо** («Декамерон»).

В живопись – картины **Боттичелли**.

В музыке появился новый жанр – мадригал, возникший на основе пастушеских песен.

*Франческо
Петрарка*



Высокое Возрождение

(конец XV – первая половина XVI веков)

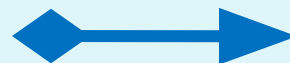
Ренессансное искусство вступило в фазу своего наивысшего расцвета.

Выдающиеся представители литературы – **Франсуа Рабле** и **Эразм Роттердамский**.

Высокое Возрождение подарило миру **Леонардо да Винчи**, в котором сочетались таланты живописца, скульптора, архитектора, музыканта, писателя и ученого. В это время создавали свои шедевры **Рафаэль**, **Микеланджело**, **Тициан**.

В музыке развиваются светские жанры, формируются музыкальные школы.

*Франсуа
Рабле*



*Эразм
Роттердамский*



Позднее Возрождение

(вторая половина XVI – начало XVII веков)



*Мигель
Сервантес*

Характеризуется кризисом гуманистического мировоззрения.

Усиливается упадок экономики, католицизм ведет борьбу с идеями гуманистов. Вера в победу добра над злом претерпевает крушение.

Трагизм жизни отображается в трагедиях

Шекспира, романе **Сервантеса** «Хитроумный идальго Дон Кихот Ламанчский».



*Вильям
Шекспир*

Символы эпохи

Компас



Порох



Книгопечатание



СИМВОЛ ВЕЛИКИХ

ГЕОГРАФИЧЕСКИХ

ОТКРЫТИЙ.

СИМВОЛ ЖАЖДЫ

ЗАВОЕВАНИЯ НОВЫХ ЗЕМЕЛЬ,

ПРИСВОЕНИЯ ИХ БОГАТСТВ
И ПОКОРЕНИЯ НАРОДОВ.

СИМВОЛ
УСКОРЕНИЯ

РАСПРОСТРАНЕНИЯ

ЗНАНИЙ,

А ТАКЖЕ ВЫХОДА

КНИГИ

НА ЛИДИРУЮЩИЕ

ПОЗИЦИИ.

Титаны эпохи Возрождения



**Леонардо
да Винчи**



Рафаэль



Микеланджело

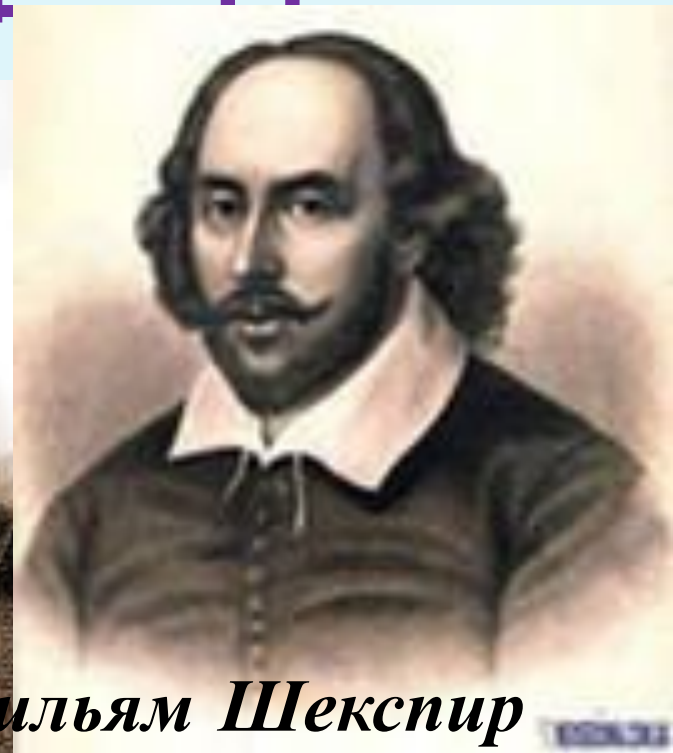
Титаны эпохи Возрождения



Франсуа Рабле



Мигель Сервантес



Вильям Шекспир

Проверь себя



Дайте ответы на вопросы.

1. Дайте определение эпохи Возрождения.
2. Какой принцип стал основой идеологии Возрождения, в чем его сущность?
3. Назовите выдающихся представителей эпохи Возрождения.

Проверь себя



Выберите правильный вариант ответа.

1. Какая страна считается родиной

Возрождения?

Италия
Я

Франция

Англия

2. Сколько периодов традиционно выделяют в эпохе Возрождения?

3

4

3. Какие признаки характеризуют эпоху Возрождения?

Сильное влияние церкви.

Человек, личность – высшая ценность.

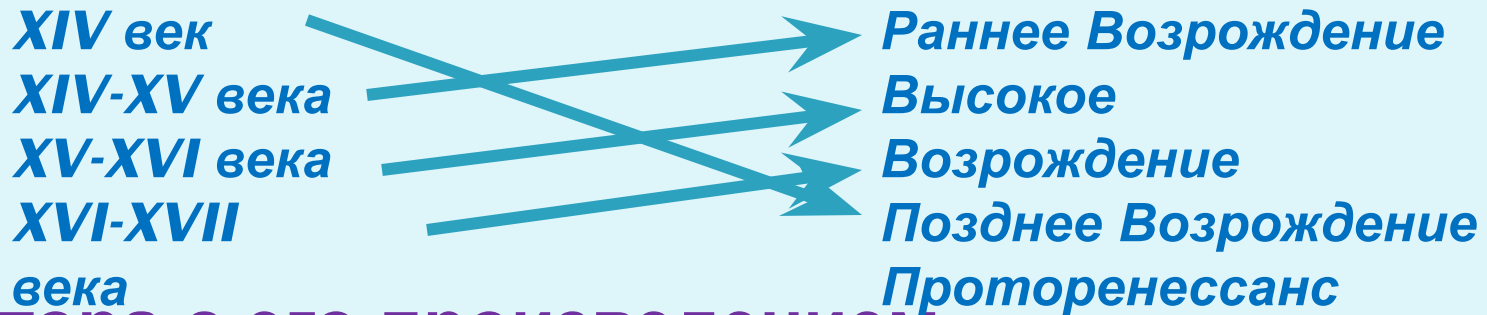
Человек ценен как творение бога.

Проверь себя

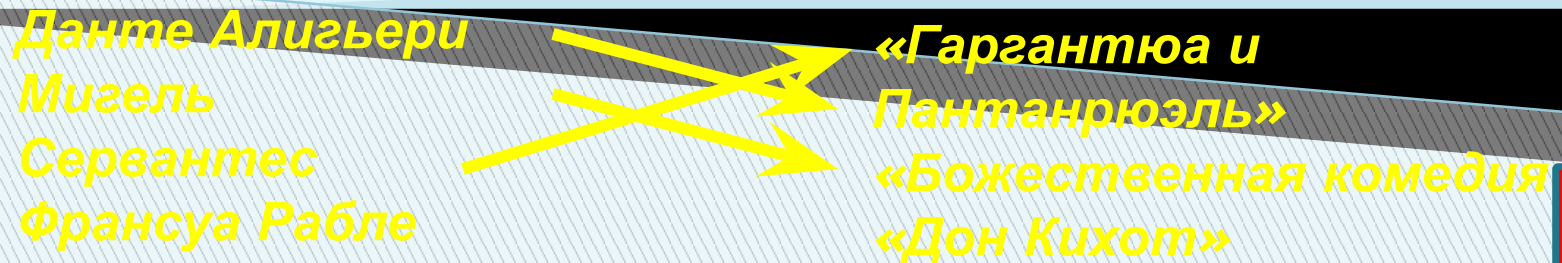
Соотнесите ...



1. хронологические рамки с названием периода.



2. автора с его произведением.



Архитектура эпохи Возрождения

**Архитектура — тоже летопись
мира: она говорит тогда,
когда уже молчат
и песни, и предания.
Н.В.Гоголь**



Ренессанс в архитектуре был связан с переработкой античных традиций. План зданий эпохи Возрождения определён прямоугольными формами. Особое значение придается симметрии и пропорции. На смену несимметричным очертаниям приходят арки и купола. Расположение колонн и окон передаёт стремление к центру.

Жилые здания часто имеют карниз, на каждом этаже расположение окон и сопутствующих деталей повторяется, главная дверь отмечена балконом.



Микеланджело Собор Святого Петра



Наибольший расцвет
Ренессансная
архитектура пережила в
Италии, оставив после
себя два города-
памятника: Флоренцию
и Венецию. Над
созданием зданий там
трудились великие
архитекторы —
Филиппо Брунеллески,
Леон Баттиста
Альберти, Донато
Браманте, Джорджо
Вазари и многие другие.



Жемчужина ренессансной архитектуры



*Собор Санта-Мария-дель Фьоре,
Флоренция.*

Основоположник
ренессансной
архитектуры

*Филиппо
Брунеллески
(1377 – 1446)*

*Купол собора
Святой Марии*



Крупнейший
теоретик
ренессансной
архитектуры

*Леон
Баттиста
Альберти
(1402 – 1472)*

*Церковь
Богородицы*



Зачинатель
архитектуры
Высокого
Возрождения

*Донатто
Браманте
(1444 - 1514)*

*Собор
Святого
Петра*



Скульптура эпохи Возрождения



*Скульптор должен
в своих произведениях
выражать
состояние души.
Сократ*

SCULPTURE GARDEN: RENAISSANCE

❑ XV ВЕК – ВРЕМЯ РАСЦВЕТА
МОНУМЕНТАЛЬНОЙ СКУЛЬПТУРЫ.

❑ СКУЛЬПТУРА РЕНЕССАНСА
ВОЗВРАЩАЕТСЯ К АНТИЧНЫМ
ТРАДИЦИЯМ ПЛАСТИКИ.

❑ СКУЛЬПТОРЫ ОБРАЩАЮТСЯ НЕ
ТОЛЬКО К ТРАДИЦИОННЫМ
ХРИСТИАНСКИМ ОБРАЗАМ, НО И К
ЖИВЫМ ЛЮДЯМ.

❑ СКУЛЬПТОРЫ ДОБИВАЮТСЯ
ПОЛНОГО ЗНАЧЕНИЯ
ЧЕЛОВЕЧЕСКОГО ТЕЛА, ОНИ
ОСВОБОЖДАЮТ ЕГО ИЗ-ПОД
МАССЫ ОДЕЖДЫ.

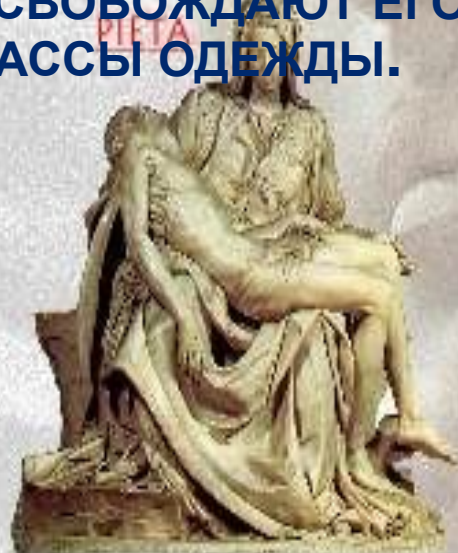
DAVID



PENITENT
MAGDALENE



ARTCHIVE:
MICHELANGELO
DONATELLO



DYING
SLAVE



DAVID



Скульптурный портрет



Портретная медаль



ЖАНРЫ СКУЛЬПТУРЫ

Надгробный монумент



Конная статуя





Донателло *Статуя Давида*

Статуя предназначалась для фонтана во внутреннем дворе палаццо Медичи.

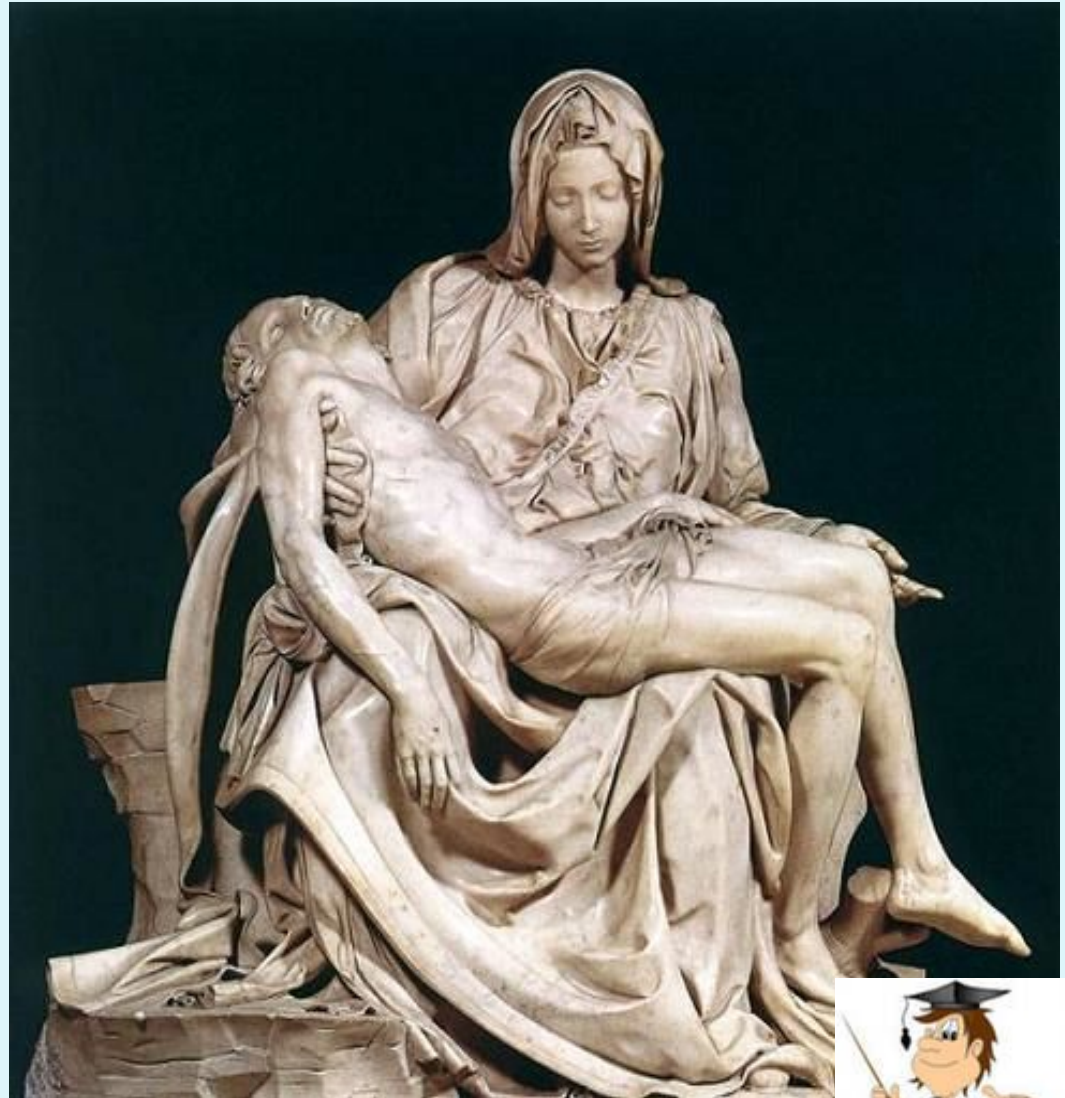
Библейский пастух, победитель великана Голиафа – один из любимых образов Ренессанса.



*Микеланджело
Буонарроти
«Пьета»
(«Оплакивание
Христа»)*

Дева Мария держит тело Иисуса Христа на руках после распятия.

Микеланджело изобразил Богоматерь молодой, будто это не Мать и Сын, а сестра, которая оплакивает смерть брата. Материнство для Микеланджело – это символ молодости.





Джамболонья Статуя Нептуна

Статуя Нептуна, за которую Джамболонья получил первый крупный гонорар, создавалась для фонтана Нептуна в Болонье. Фонтан стал символом счастливого правления папы Пия IV.



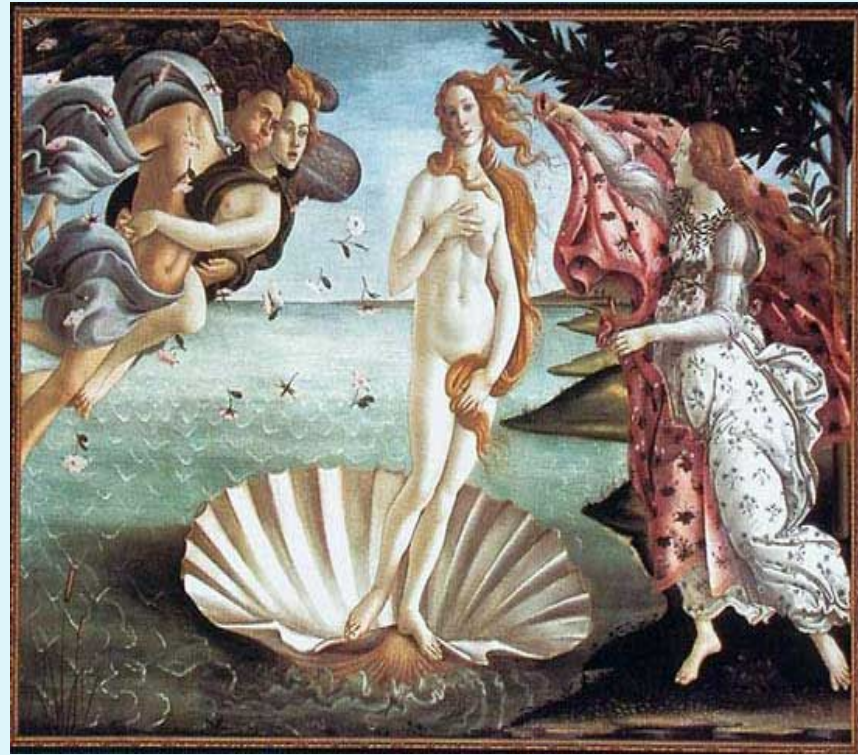
ЖИВОПИСЬ ЭПОХИ ВОЗРОЖДЕНИЯ



*Это,
несомненно,
золотой век,
который вернул
свет
свободным
искусствам.*

Для живописи эпохи Возрождения характерно обращение профессионального взгляда художника к природе, к законам анатомии, жизненной перспективе, действию света и другим идентичным естественным явлениям.

Художники Возрождения, рисуя картины традиционной религиозной тематики, начали использовать новые художественные приёмы: построение объемной композиции, использование пейзажа как элемента сюжета на заднем плане. Это позволило им сделать изображения более реалистичными, оживленными, в чём проявилось резкое отличие их творчества от предыдущей иконографической традиции, изобилующей условностями в изображении.





Джотто
о

Микеланджело



Боттичелли

Колыбелью итальянского Возрождения считают Флоренцию, подарившую миру таких гениев кисти как Джотто, Боттичелли, Леонардо да Винчи, Микеланджело, Рафаэля и Тициана, которых по праву называют титанами Возрождения.

В эпоху Возрождения на первый план выступило не цеховое ремесло, а индивидуальность художника.



Рафаэль
ь



Леонардо да Винчи

Тициан



Леонардо да Винчи (1452 – 1519)

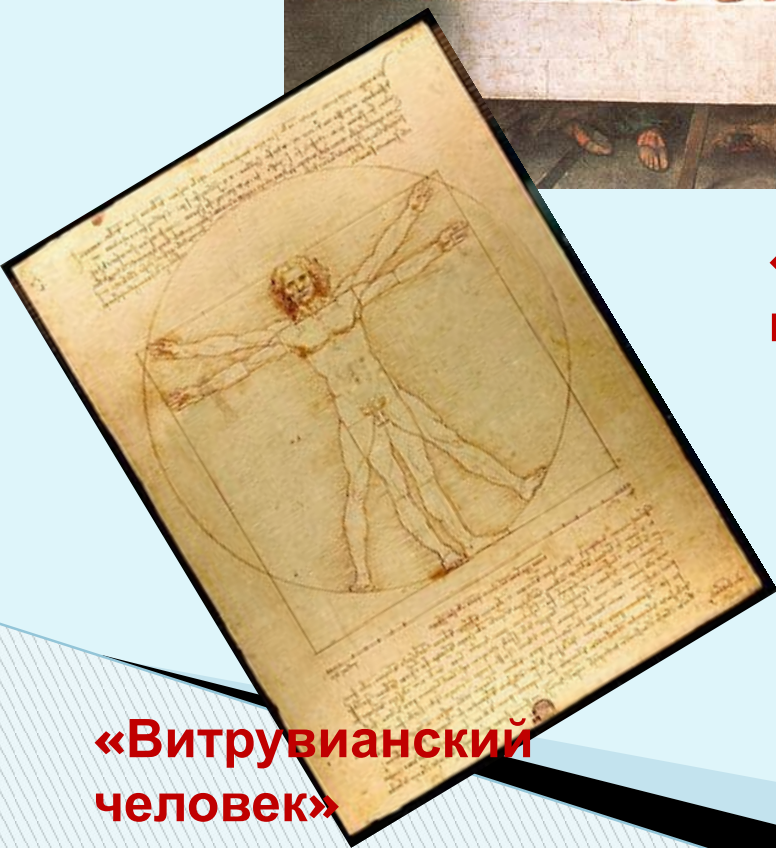
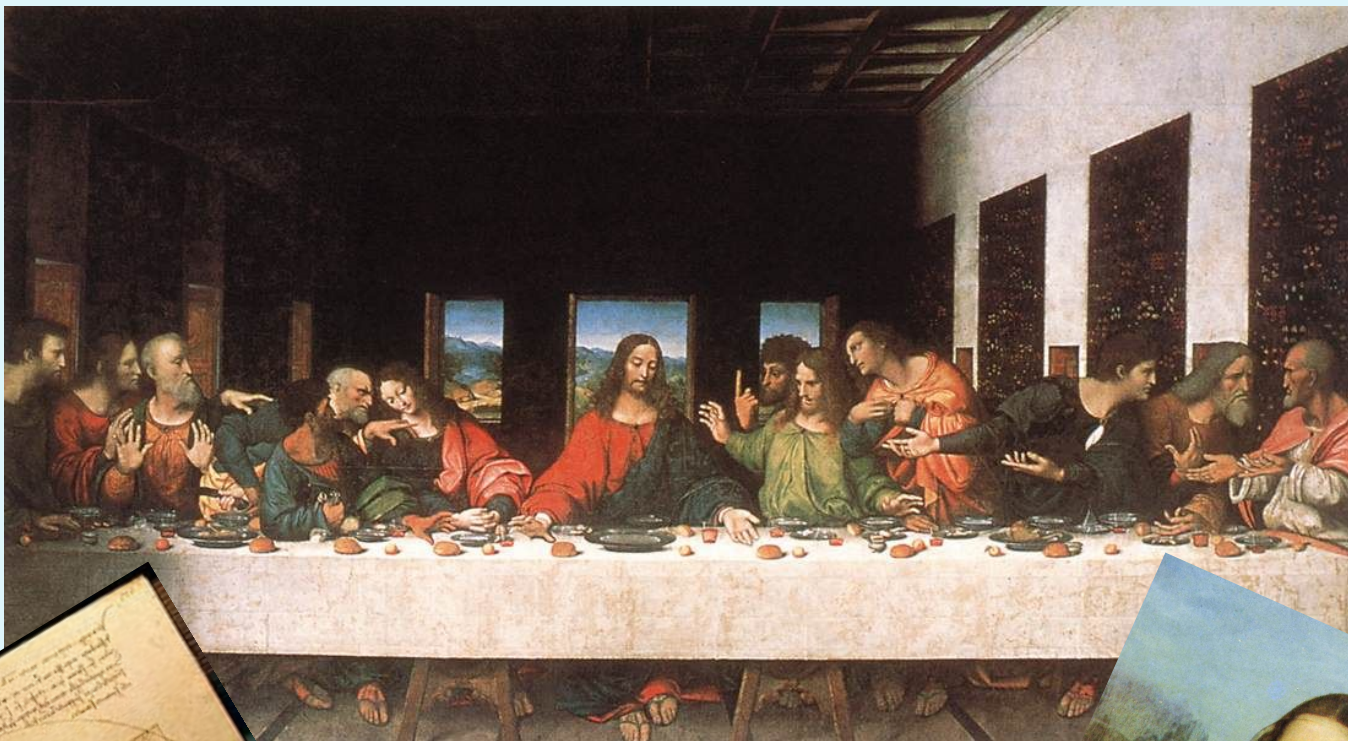


Все работы да Винчи исключительно разноплановы.

Для его картин характерна геометрическая строгость композиции и научный подход к анатомическому строению тела человека.

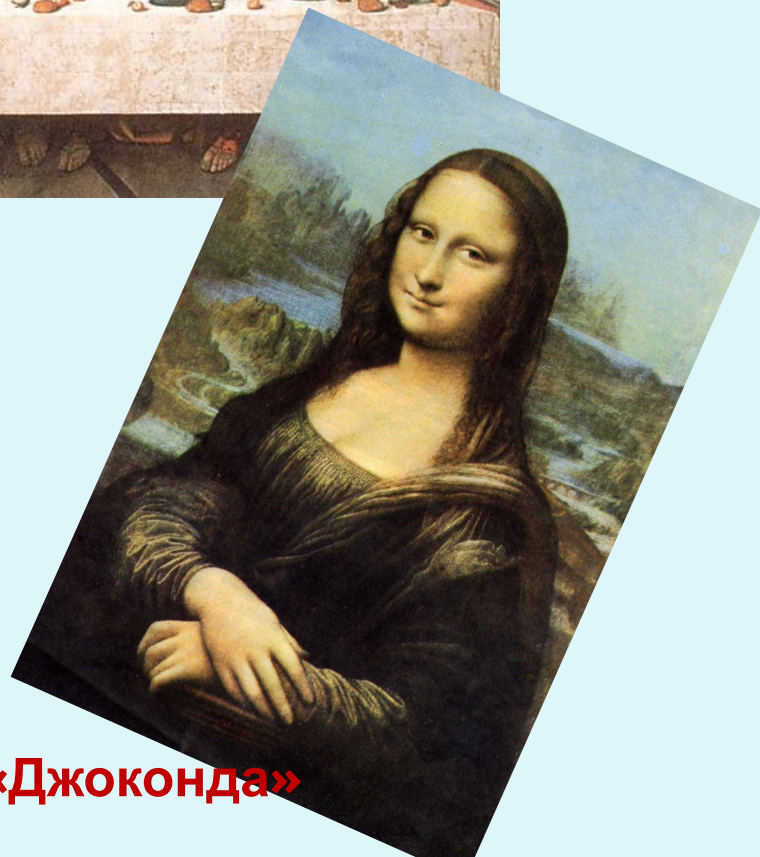
Леонардо да Винчи изобрел свой прием живописи – sfumato (смягчение очертаний фигур и предметов, которое позволяет передать окутывающий их воздух).

Примечательно, что на многих картинах да Винчи фоном служит горный пейзаж.



«Витрувианский человек»

«Тайная»



«Джоконда»

Микеланджело Буанаротти (1475 – 1564)



Непримиримый и гордый, бунтующий и суровый, Микеланджело перенес все муки творческого человека эпохи Высокого Возрождения. Борьба, страдание, протест, неудовлетворенность жизнью, разлад с идеалом, поиски смысла бытия — вот что наполняло жизнь выдающегося мастера.

Любимые герои Микеланджело — библейский пророк Моисей и царь Давид, мужественный Прометей, кроткая и смиренная Мария, оплакивающая сына Христа. Созданные Микеланджело образы отличаются могучей телесностью и анатомической точностью.

Будучи глубоко религиозным, Микеланджело часто писал на библейские сюжеты. Но созданные им образы не имеют ничего общего с каноном.



«Страшный суд»



«Святое семейство»



«Грехопадение и изгнание из Рая»

Рафаэль Санти (1483 – 1520)



Рафаэля справедливо считают певцом женской красоты. Благородные овалы лиц, длинные прямые волосы, спокойные и добрые глаза, чуть тронутые улыбкой губы — таковы его женские образы.

Рафаэль – уникальный мастер композиции. Его образы Мадонн исполнены спокойствия, тихой грусти, гармонии и грации. Им написано более двадцати Мадонн, среди которых достойное место занимает ранняя работа — «Мадонна Конестабиле».

Сущность произведений Рафаэля – синтез христианства и античности. В стиле Рафаэля отсутствует дух соперничества, присущий Микеланджело и да Винчи.



**«Афинская
шко**



«Мадонна Конестабиле»



«Сикстинская Мадонна»



Музыка эпохи Возрождения



*Музыка не имеет
отечества;
отечество ее – вся
вселенная.
Ф.Шопен*





Основные черты

- ▣ Музыка, подобно искусству и литературе, возвращается к ценностям античной культуры.
- ▣ Продолжает развиваться церковная музыка.
- ▣ Все большее значение получают светские жанры.
- ▣ Создаются лирико-драматические произведения.
- ▣ Ярче проявляется личность автора.
- ▣ Музыка оказывает духовное и эмоциональное воздействие на слушателя.





Музыкальные жанры

- Кантата (торжественное произведение для солистов хора и оркестра).
- Оратория (драматическое произведение для солистов хора и оркестра. Писалось на сюжеты Священного Писания).
- Баллада (сольное произведение героико-эпического характера).
- Мадригал (первоначально – пастушеская песня, затем – лирическая песня, созданная на основе поэзии изысканного стиля).
- Сольная песня.
- Опера.

Виола



Рожок

Музыкальные инструменты



Орган



Флейта



Лютня

Проверь себя

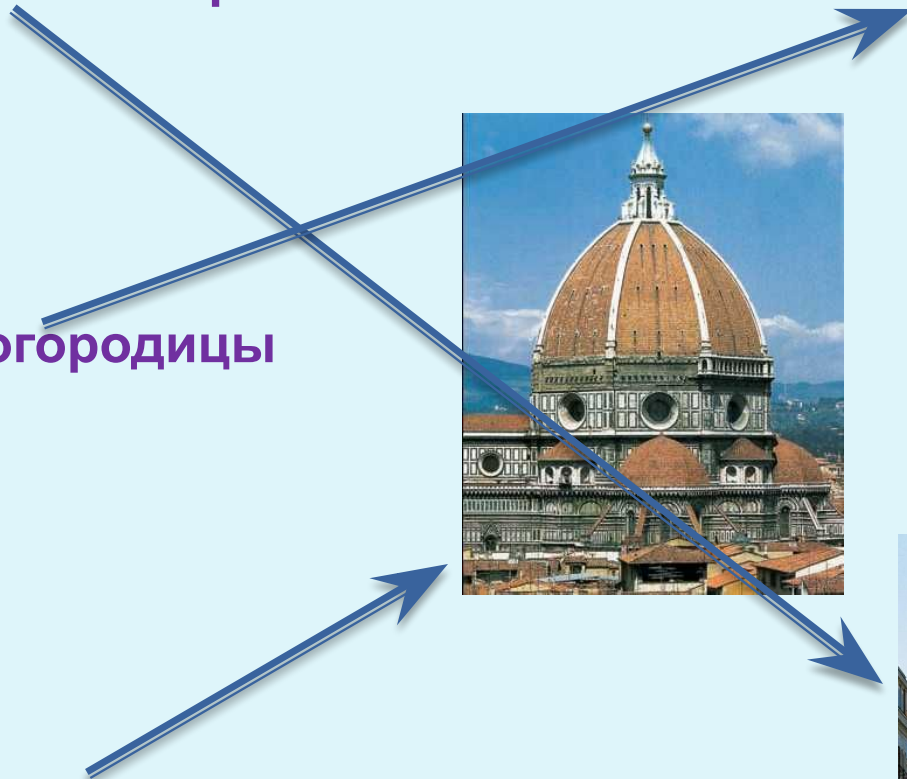


Установите соответствия:

Собор Святого Петра

Церковь Богородицы

Купол собора Святой Марии

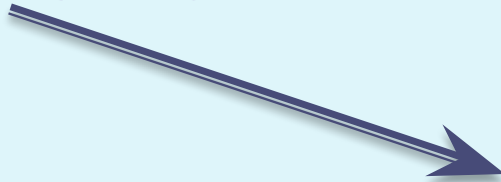


Проверь себя



Установите соответствия:

Донателло

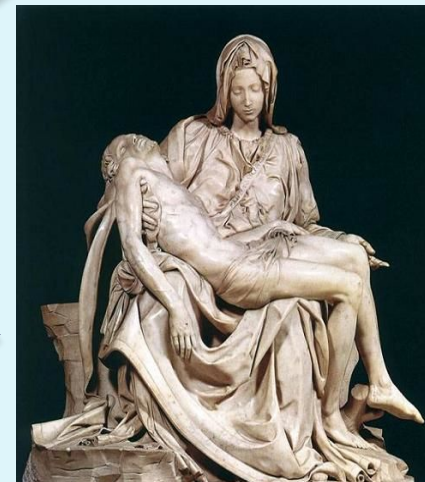
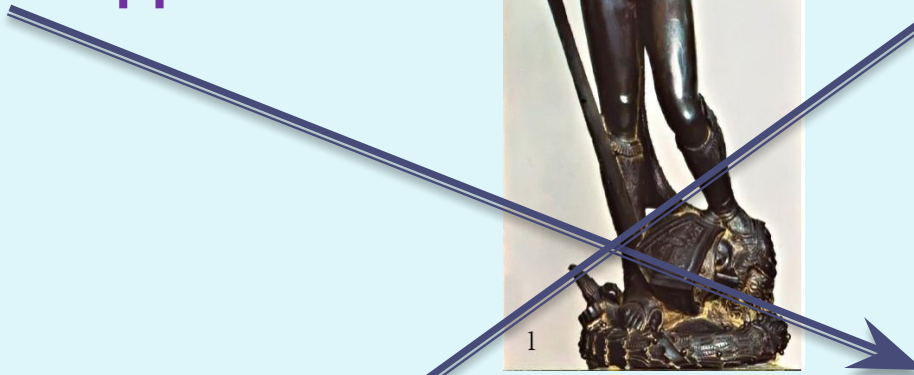


Статуя Давида



Статуя Нептуна

Микеланджело



«Пьета»

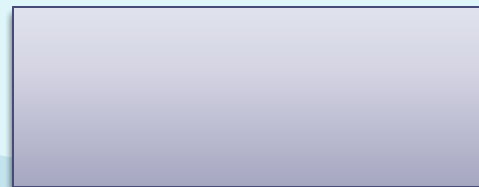
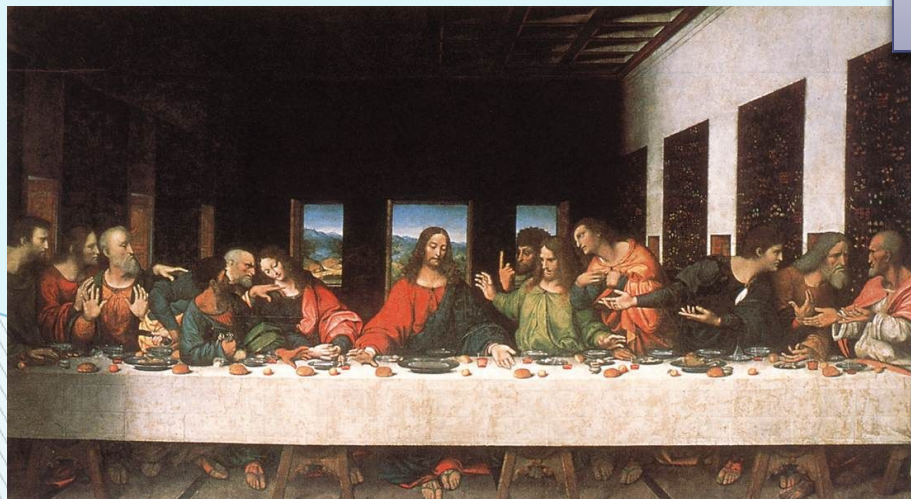
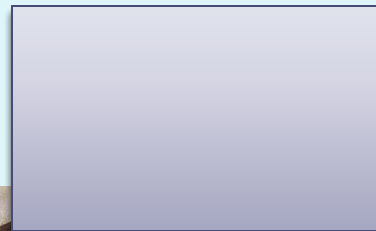
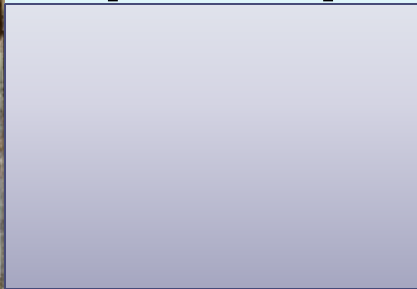
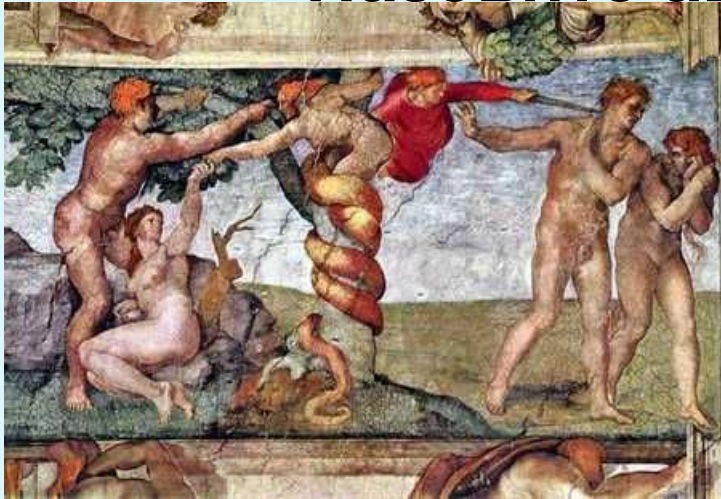
Джамболоньо



Проверь себя



Назовите автора и произведение.



Проверь себя

Назовите...



1. основные черты архитектуры Возрождения;
Прямоугольные формы зданий; симметричность,
пропорциональность; наличие арок, куполов.
2. скульптурные жанры Возрождения;
Скульптурный портрет, надгробный монумент,
портретная медаль, конная статуя.
3. известных живописцев эпохи Возрождения;
Джотто, Боттичелли, Л. да Винчи, Микеланджело,
Рафаэль, Тициан.
4. музыкальные инструменты, использовавшиеся в
эпоху Возрождения.
Орган, виола, лютня, флейта, рожок.



Литература эпохи Возрождения



Люди
перестают
мыслить,
когда
перестают
читать.
Д.Дидро

Особенности литературы

Художественная литература Возрождения выполняла задачу двойного рода: разрушительную и созидательную. Она подвергала критике феодальный уклад жизни и в то же время выражала общественные, политические и эстетические идеалы гуманистов.

Гуманизм не признавал:

- унижения человека;
- неверия в его силы и творческие возможности;
- понимания земной жизни как греха.



Идейные принципы литературы

- В центре Вселенной – человек.
- Человек не зависит от воли Бога.
- Человек ценен сам по себе: он имеет право на свободное развитие своих способностей, на борьбу за счастье в земной жизни.
- Любовь – это высокое чувство человека к человеку.
- Уважение к человеку зависит от его личных качеств.
- Наслаждение – это необходимая часть человеческой жизни.



Представители литературы Италия



Данте Алигьери «Божественная комедия».

Франческо Петрарка. Сонеты.

Джованни Боккаччо «Декамерон».

Франция

Франсуа Рабле «Гаргантюа и Пантагрюэль».

Томас Мор «Утопия».

Испания

Мигель де Сервантес Сааведра «Дон Кихот».

Англия

Вильям Шекспир «Ромео и Джульетта», «Гамлет».

Франческо Петрарка (1304 – 1374)



*Повсюду и всегда я
останусь абсолютно
свободным.
Ф.Петрарка*

Визитная карточка

Имя: Франческо Петрарка.

Дата рождения: 20 июля 1304 года.

Место рождения: город Ареццо.

Семья: отец – нотариус.

Образование: юридическое.

Род деятельности: поэт.

Жанр: поэзия.

Дата смерти: 19 июля 1374 года.



Знаменательные даты

6 апреля 1327г. – встретил любовь всей своей жизни – прекрасную Лауру, ставшую музой и главной героиней его поэзии.

1330г. – принимает духовный сан. Путешествует по Франции, Фландрии, Германии, Италии, Испании.

1337 – 1347г. – уединяется в местечке Воклюз, полностью посвящает себя литературе.

1341г. – увенчан лавровым венком, признан королем поэтов.



Литературное наследие



- трактаты;
- письма (послания);
- цикл поэм «Триумфы»;
- цикл сонетов **«Книга песен» («Канцоньер»)**.

Включает 366 сонетов о любви, посвящены донне Лауре.

Состоит из двух частей.

**«На жизнь
мадонны
Лауры»**

**«На смерть
мадонны
Лауры»**

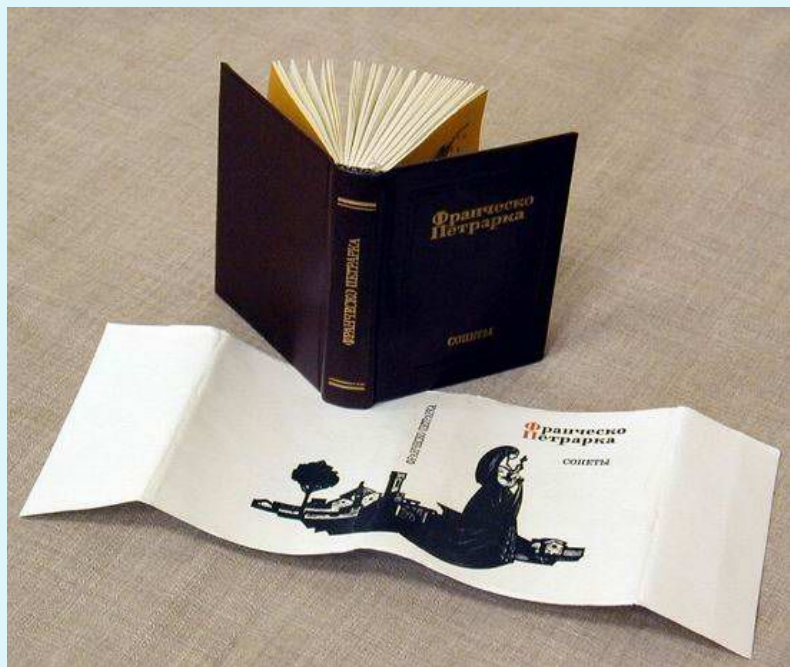


Теория литературы

Сонет – особая строфа, состоящая из 14 строк (два четверостишия и два трехстишия) с определенной рифмовкой.

- 1 строфа** – тема;
- 2 строфа** – развитие действия;
- 3 строфа** – кульминация;
- 4 строфа** – развязка.

Сонет возник в конце эпохи Средневековья. Человек эпохи Средневековья – мистик. Поэтому четверостишие стало отражением четырех элементов, из которых создан мир (земля, вода, огонь, воздух).



Trouommi amor del tutto disarmato
& aperta lauia per gliocchi al core
che di lagrime son facti uscio & uarco
pero al mio parer non li fu honore
ferir me de saetta in quello stato
a uoi armata non monstrar pur l'arco



Ответьте на вопросы

1. Перескажите известные факты биографии Ф. Петрарки.
2. Кому и чему посвящены стихи сборника «Книга песен»?
3. Дайте определение сонета.
4. Какие стороны любви раскрываются в каждом из прочитанных вами сонетов? Приведите цитаты.

5. Творческое задание.

Представьте, что Лаура тоже писала стихи. Придумайте сюжет ее ответного послания Петрарке.



Вильям Шекспир (1564 - 1616)



*Сияние гения, чьи
лучи проникают
повсюду, - вот
что такое
Шекспир.
В.Гюго*



Вильям Шекспир родился

23 апреля 1564 года в
английском городке
Стрэдфорд-на-Эйвэн.

Отец Вильяма Шекспира, Джон,
был ремесленником, купцом
(торговал шерстью), а в 1568
году стал мэром Стрэтфорда.

Мать Вильяма, Мария Арденн,
была дочерью фермера из
Вилмкота.

Из некоторых источников
известно, что Вильям
Шекспир учился в
грамматической школе.





Дом, где родился Шекспир



Грамматическая школа



1582 год – Вильям Шекспир женится на Энн Хэтэвей.

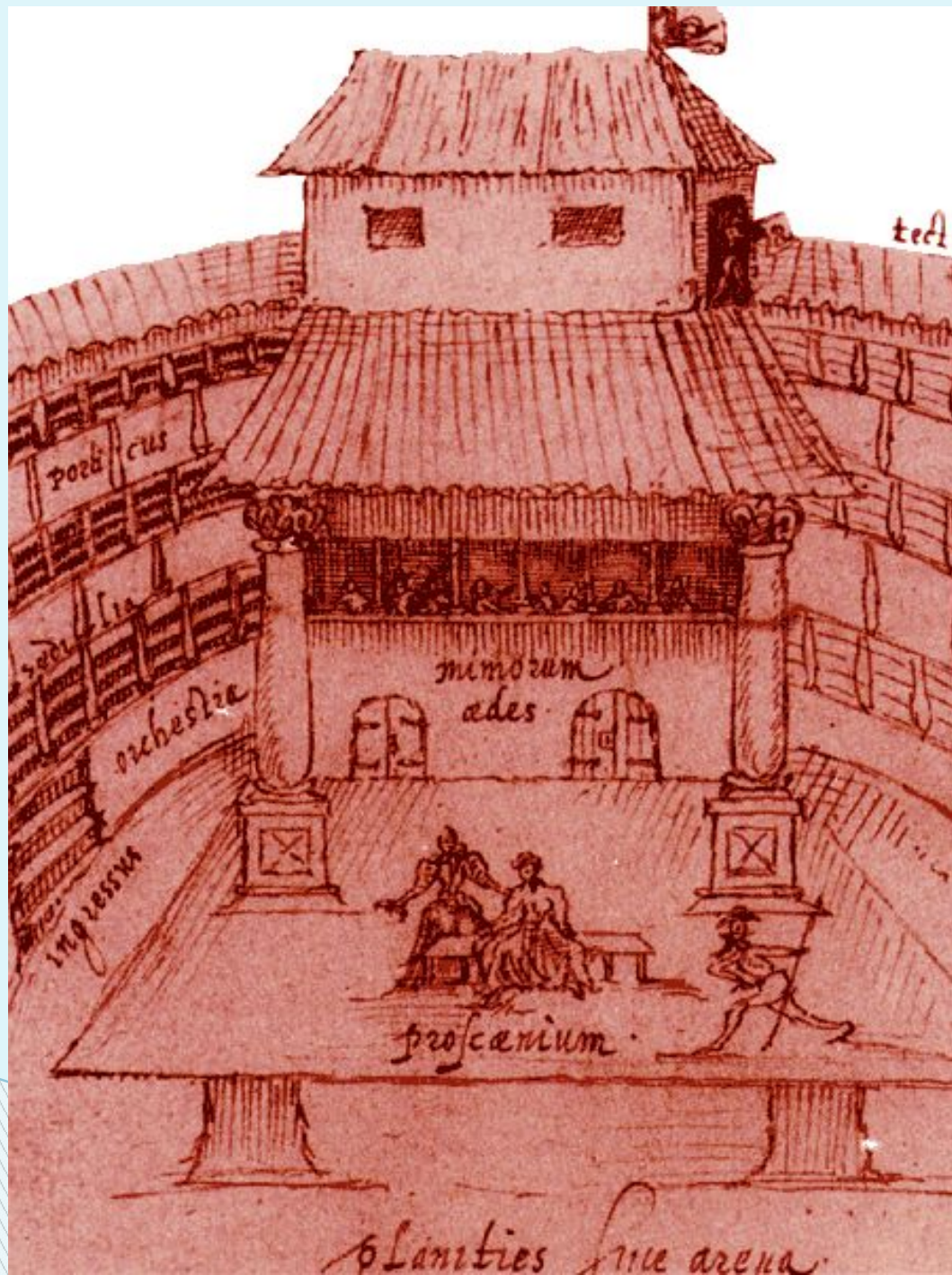
Середина 1580-х годов – Шекспир с семьей переезжает в Лондон.

Шекспир зарабатывал тем, что сторожил у театра лошадей. За этой должностью последовала закулисная работа в театре...

Только через несколько лет Вильям Шекспир получил свою первую маленькую роль.

До работы в театре Шекспиру пришлось также освоить профессию школьного учителя.





Театр времен Шекспира

Над входом в
театр –
крылатые
слова:
«*Весь мир –
театр*».



Театр «Глобус»



**«ГЛОБУС» —
публичный театр
Лондона.**

**Он действовал с 1599
по 1644 год.**

**Название было заимствовано из
греческой мифологии и указывает на
Геркулеса, который держал на плечах
земной шар.**

**При короле Джеймсе I театр получил
статус «Королевского».**



Последние годы жизни

- ▣ **1612 год** – Шекспир уже достаточно богат, чтобы приобрести себе дворянский титул. Он покупает дом в своем родном городе Стрэдфорд-на-Эйвэн и переезжает туда. В Стрэдфорде Шекспир живет уже до самой смерти.
- ▣ **23 апреля 1616 года** – **Вильям Шекспир** умирает в Стрэдфорде-на-Эйвэн в день своего рождения.
Похоронен в церкви своего родного городка.



Могила Шекспира



«О, добрый друг, во имя бога,
Ты прах под камнем сим не трогай;
Сна не тревожь костей моих;
Будь проклят тот, кто тронет их!..»

Периодизация творчества Шекспира:

- ▣ первый период (1590 – 1594 гг.) – комедии «Сон в летнюю ночь», «Укрощение строптивой», «Много шума из ничего»; пьесы-хроники; трагедия «Ромео и Джульетта»;
- ▣ второй период (1594 – 1607 гг.) – трагедии «Король Лир», «Гамлет», «Отелло»; сонеты;
- ▣ третий период (1608 – 1612 гг.) – пьесы-сказки «Цимбелин», «Буря», «Зимняя ночь».



Теория литературы

- ▣ **Комедия** (греч.) – песнь веселой толпы – вид драмы, в которой действие и характеры трактованы в формах смешного или проникнуты комическим (Мольер, Бомарше, Грибоедов, Гоголь).
- ▣ **Трагедия** (греч.) – песнь козла – вид драмы, в основе которой лежит особо напряженный, непримиримый конфликт, оканчивающийся гибелью героя.





"Сонеты" Шекспира-венец английской лирики эпохи Возрождения. Сквозь условность и искусственные рамки формы в них пробились подлинные человеческие чувства, большие страсти и гуманные мысли. Они - лирический синтез эпохи Возрождения.



ОСОБЕННОСТИ ЦИКЛА СОНЕТОВ ШЕКСПИРА

- ▣ Сочетание совершенной художественной формы и богатого идейного содержания.
- ▣ Цикл включает 154 сонета, опубликован в 1609 году.

▣ Тематика сонетов.

Тема поэта, поэзии,
значения искусства.



Тема общественной
жизни страны.



Тема любви и дружбы.



«Ромео и Джульетта» - самая светлая трагедия Шекспира



Верона





**Автор утверждает
право каждого
человека на
свободный выбор в
любви, определение
своего жизненного
пути.**



**Главное для Шекспира – сам человек, а не его
происхождение и состояние.**



Шекспир резко осуждает феодальные устои, произвол родителей, которые стали преградой для счастья своих детей и привели их к гибели.

Иллюстрации к трагедии «Ромео и Джульетта»



Разговор Джульетты
с родителями



Финальная сцена
"Ромео и Джульетты"



Джульетта
выпивает
снотворное

ТРАГЕДИЯ «ГАМЛЕТ» – ОДИН ИЗ НАИБОЛЕЕ ЯРКИХ ОБРАЗЦОВ МИРОВОЙ ДРАМАТУРГИИ



Гамлет:
«Что за великое
созданье – человек! Как
благороден разумом!
Как бесконечен
способностями! В
обличии и движениях
как выразителен и
чудесен! Краса
вселенной! Венец всего
живущего!»





Трагедия Шекспира изображает сложный характер в его развитии. Воспитанник Виттенбергского университета, Гамлет придерживается гуманистических взглядов, он оптимистически смотрит на мир и человека. Беды заставили Гамлета по-новому взглянуть решительно на все. Действительность не соответствует представлению о ней Гамлета – происходит **разлад между мечтой и действительностью**. Веру Гамлета в идеалы разрушили самые близкие ему люди.





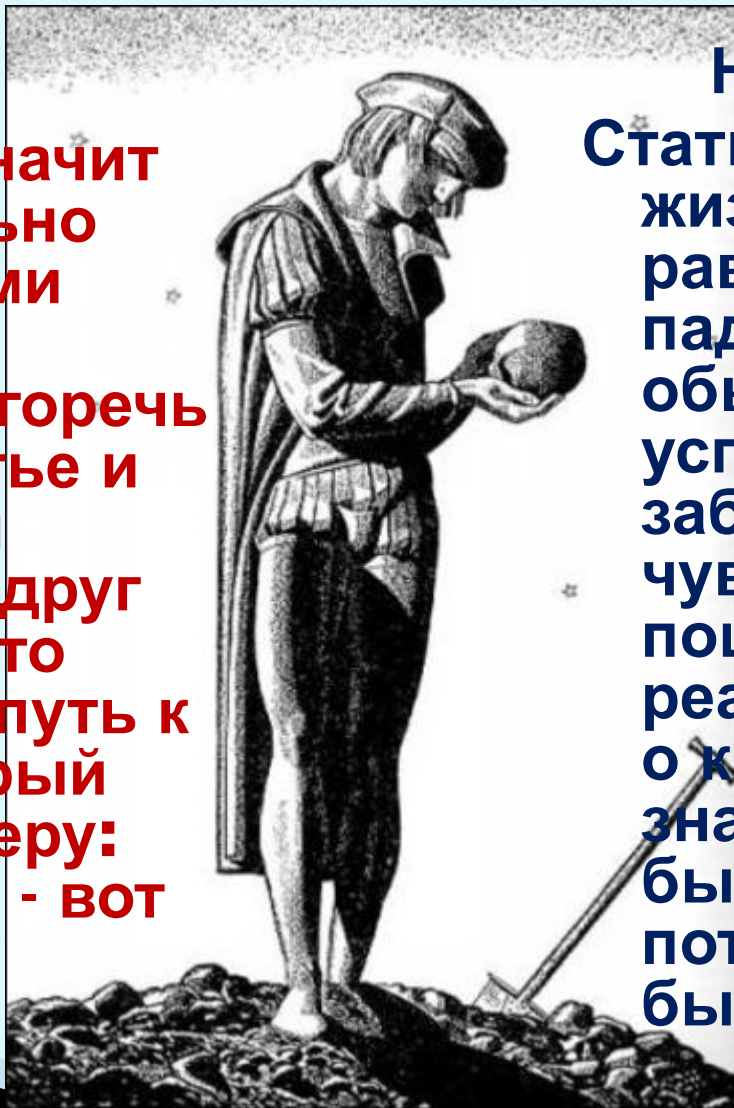
Монолог «Быть или не быть...» завершает определенный этап духовного развития главного героя.



Быть или не быть...

Быть

«Быть» - это значит жить предельно напряженными чувствами, испытывать горечь и боль, счастье и радость. Они невозможны друг без друга... это толстовский путь к истине, который открылся Пьеру: «сопрягать... - вот что нужно!».



Не быть

Стать наблюдателем жизни - это равнозначно падению. Отдаться обыденности, успокоиться, забыть о сильных чувствах, принять пошлую реальность, забыть о красоте жизни - значит перестать быть человеком, а потому перестать быть вообще.



Что же решает Гамлет?



Он начинает действовать. А это значит,
что он выбрал вариант **«быть»**, то есть
жить и бороться.



Восстанавливать нравственность века – значит вступать в конфликт со всем и со всеми. У этого конфликта нет разрешения, потому что в арсенале человека нет средств, способных восстановить абсолютную нравственность в мире. Так Шекспир утверждает гуманистическую мысль: **нельзя исправить век насильственными действиями.** Внутренний долг каждого человека – **самому освободиться от власти зла.**

Иллюстрации к трагедии Шекспира «Гамлет»



Явление призрака.



Разговор Гамлета
с королевой.

Иллюстрации к трагедии Шекспира «Гамлет»



Гамлет убивает
Полония



Финальная сцена трагедии.

Шекспир в театре и в кино



Балет «Ромео и Джульетта»

Шекспир в театре и в кино



Кинофильм «Гамлет»

Памятники Шекспиру

В сердцах у нас себе воздвиг ты сам
Нетленный и слепящий взоры храм...

Дж. Мильтон



Проверь себя

Допиши предложения...

Гуманизм не признавал...



Blank blue rectangular box for writing an answer.

ой

Идейные принципы литературы:

Blank blue rectangular box for writing an answer.

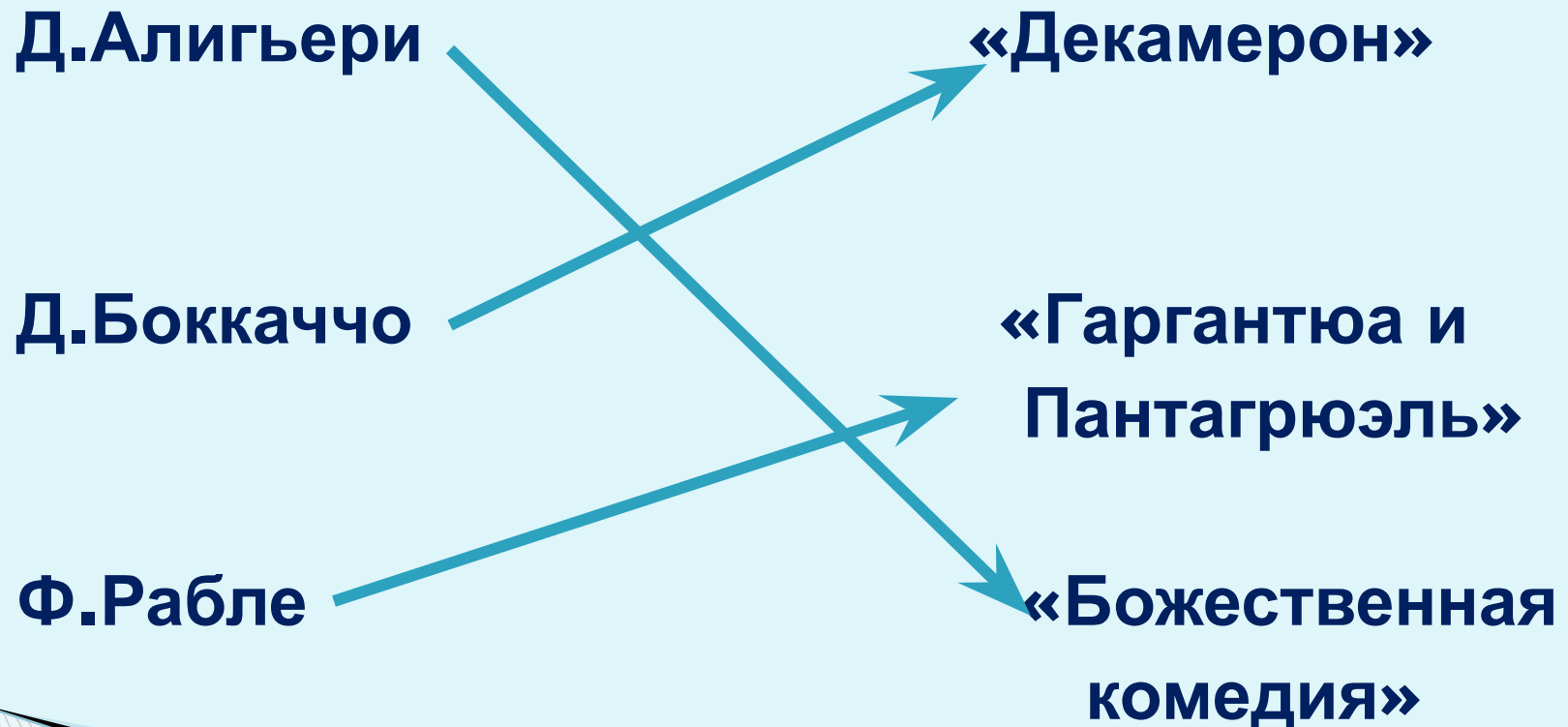
Тематика сонетов Шекспира:

Blank blue rectangular box for writing an answer.

Проверь себя



Установи соответствия



Вопросы викторины:



- В каком городе родился Шекспир?
- В какой семье родился Шекспир?
- Где учился Шекспир?
- Какой титул «приобретает» Шекспир в последние годы жизни?
- Как назывался театр, с которым сотрудничал Шекспир?
- Где похоронен Шекспир?
- В каких жанрах писал Шекспир свои произведения?
- Назовите произведения Шекспира.
- Что осуждает автор в трагедии «Ромео и Джульетта»?
- В чем суть главного шекспировского вопроса?



Эпоха Возрождения имела различную длительность и свои национальные особенности в каждой стране. Но ее выдающиеся открытия до сих пор вызывают одинаково большой интерес у людей из самых разных уголков мира.



Спасибо за внимание



Словарик

- ❖ **Баллада** - сольное произведение героико-эпического характера.
- ❖ **Возрождéние (Ренессáнс)** — эпоха в истории культуры Европы, пришедшая на смену культуре Средних веков и предшествующая культуре нового времени, ознаменованная бурным расцветом науки и искусства.
- ❖ **Гуманизм** - идейно-культурное движение эпохи Возрождения, противопоставлявшее духовному господству церкви принцип свободного всестороннего развития человеческой личности.
- ❖ **Идея** - основная, главная мысль, замысел, определяющий содержание произведения.



Словарик

- ❖ **Кантата** - торжественное произведение для солистов хора и оркестра.
- ❖ **Комедия** - вид драмы, в которой действие и характеры трактованы в формах смешного или проникнуты комическим.
- ❖ **Конфликт** – столкновение, противоборство действующих сил.
- ❖ **Мадригал** - лирическая песня, созданная на основе поэзии изысканного стиля.



Словарик

- ❖ **Оратория** - драматическое произведение для солистов хора и оркестра.
- ❖ **Сонет** – особая строфа, состоящая из 14 строк (два четверостишия и два трехстишия) с определенной рифмовкой.
- ❖ **Тема** - то, что составляет основное содержание произведения.
- ❖ **Трагедия** - вид драмы, в основе которой лежит особо напряженный, непримиримый конфликт, оканчивающийся гибелью героя.

