

Растительный и животный мир Подмосковья

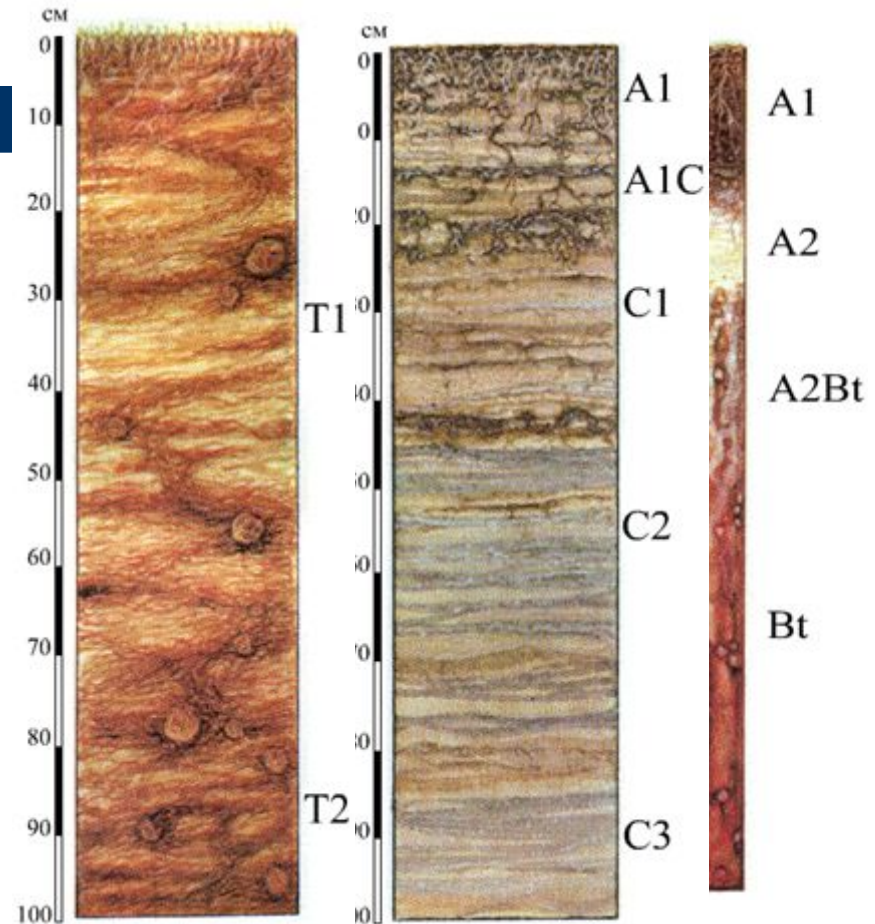
Урок по «Родному Подмосковью»

Разработал : Виниченко Е.В.
Учитель географии
МОУ СОШ №8



Повторение

- Почвенный слой области является наследием какой эпохи?
- На какой день начинается оттаивание почв после схода снега?
- На какую глубину промерзают почвы зимой на открытом пространстве?
- Узнай по почвенному профилю тип почв:



“... в окрестностях Москвы, ... верст тридцать от Слободы, среди дремучего леса, было топкое и непроходимое болото, которое народ назвал Поганюю Лужей... Даже среди белого дня болото имело вид мрачной таинственности. Большие деревья, лишённые снизу ветвей, поднимались из воды, мутной и черной. Отражаясь в ней, как в туманном зеркале, они принимали чудный вид уродливых людей и небывалых животных. Не слышно было вблизи болота человеческого голоса. Стаи диких уток прилетали иногда плескаться на его поверхности. В камыше раздавался жалобный крик водяной курочки. Черный ворон, пролетая над вершинами могучих деревьев, и зловещее карканье его повторялось отголосками. Но когда солнце опускалось за вершины, когда над болотом подымался прозрачный пар, ... прежние звуки заменялись новыми. Начиналось однообразное кваканье лягушек, сперва тихое и отрывистое, потом громкое, слитым хором² .

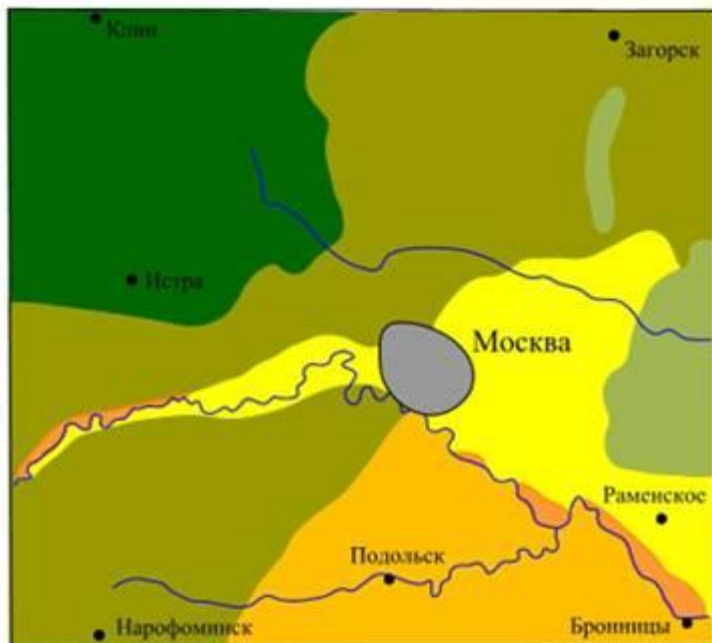
² А.К.Толстой “Князь Серебряный, М., 1982 г, стр., 102-104

Цели и задачи урока

- Рассмотреть типы растительности и животных характерных для Московской области;
- Сформировать представление о причинах разнообразия растительных сообществ;
- Ознакомиться с редкими растениями Раменского района

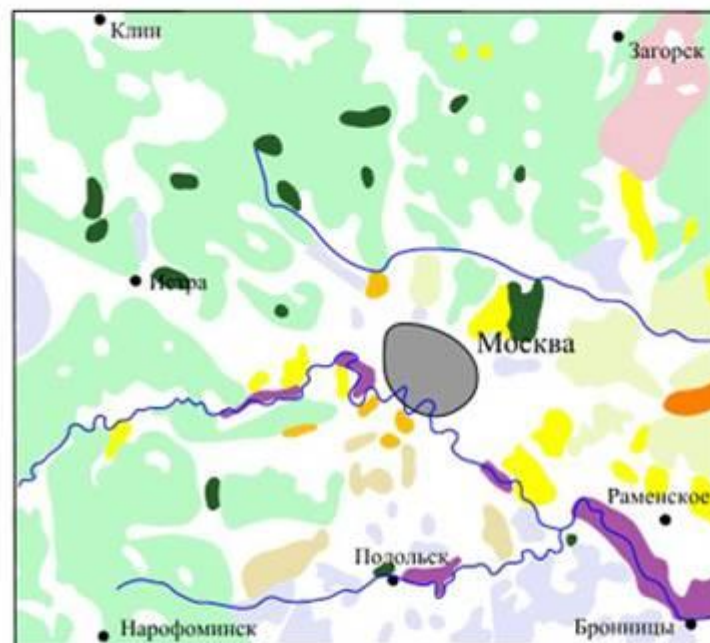
Растительный покров Подмосковья

если бы здесь никогда не было человека



- леса еловые
- леса сосновые
- леса широколиственные (дубовые)
- леса смешанные сосново-еловые
- леса смешанные елово-широколиственные
- пойменные леса и болота

реальный в 1930-40-е гг.



- леса мелколиственные с елью
- леса мелколиственные
- леса мелколиственные с сосной
- леса мелколиственные с дубом
- леса мелколиственные с елью и дубом
- заливные луга
- безлесные пространства

По карте В.В. Алехина (Соболев, 1947).

Растительность в Подмосковье стала появляться после того, как растаял ледник. Дремучие, густые хвойные леса покрывали территорию и до времени возникновения Москвы. Однако, растительный покров Подмосковья в течение длительного времени сильно изменен человеком. Сократилось количество лесных массивов, изменился характер лесов.

В настоящее время леса занимают около 40% территории. Подмосковье относится к зоне смешанных лесов, но состав их неоднороден.



Породный состав лесов Подмосковья

Породы деревьев в лесах области:

сосна	-- 17%
ель	-- 15%
береза	-- 39%
осина	-- 20%
дуб	-- 1,45%
прочие	-- 7,65

Распространение животных и растений

Природная зона	Растительность
Еловые леса	
Сосновые леса	
Смешанные леса	
Дубравы	
Луговая	

Еловые леса

Самая северная часть области (Верхне-Волжская низменность) входит в зону еловых лесов. Здесь много болот. Кроме ели по долине реки Дубна растет ольха, береза, а на сухих местах и песчаных растет дуб. В подлеске встречается можжевельник , ива, крушина.



Сосновые леса

Сосновые боры – светлые и сухие, встречаются во многих местах Подмосковья.: на севере, вдоль Москва- реки и к западу от столицы по течению рек Нары, Протвы, Оки, по берегам малых рек , и на юго- востоке области. Недалеко от Балашихи, у Щелковского шоссе , сохранились участки знаменитой Алексеевской рощи- старейший лесной участок Подмосковья. Здесь растут сосны – великаны , которым по 250- 300 лет. В лесу расположены озера - живописные, напоминающие по своей форме следы огромного медведя. Они так и называются – Медвежьи озера.



Смешанные леса

- Они светлые , солнечные, между деревьями растут кустарники: рябина, бузина, орешник. Смешанные леса занимают весь пологий склон Клинско-Дмитровской гряды и Москворецко- Окскую равнину. В западной части Клинско- Дмитровской Возвышенности сохранилось еще много ельников, в восточной же части преобладают леса, состоящие из широколиственных пород: липы, клена, дуба.



Дубравы

- **Дуб - краса лесов . Вещества, выделяемые листьями дуба(фитонциды) , убивают вредных микроорганизмов, поэтому в дубовом лесу , в парке, где много дубов, воздух чист, там легко дышится. Дубы живут иногда по несколько сотен лет. (В Москве сохранился Петровско-Разумовский дубовый парк). Дубравы подходили раньше к самой Москве и склоны Воробьевых гор являются последними остатками широколиственного леса.**



Луговая растительность

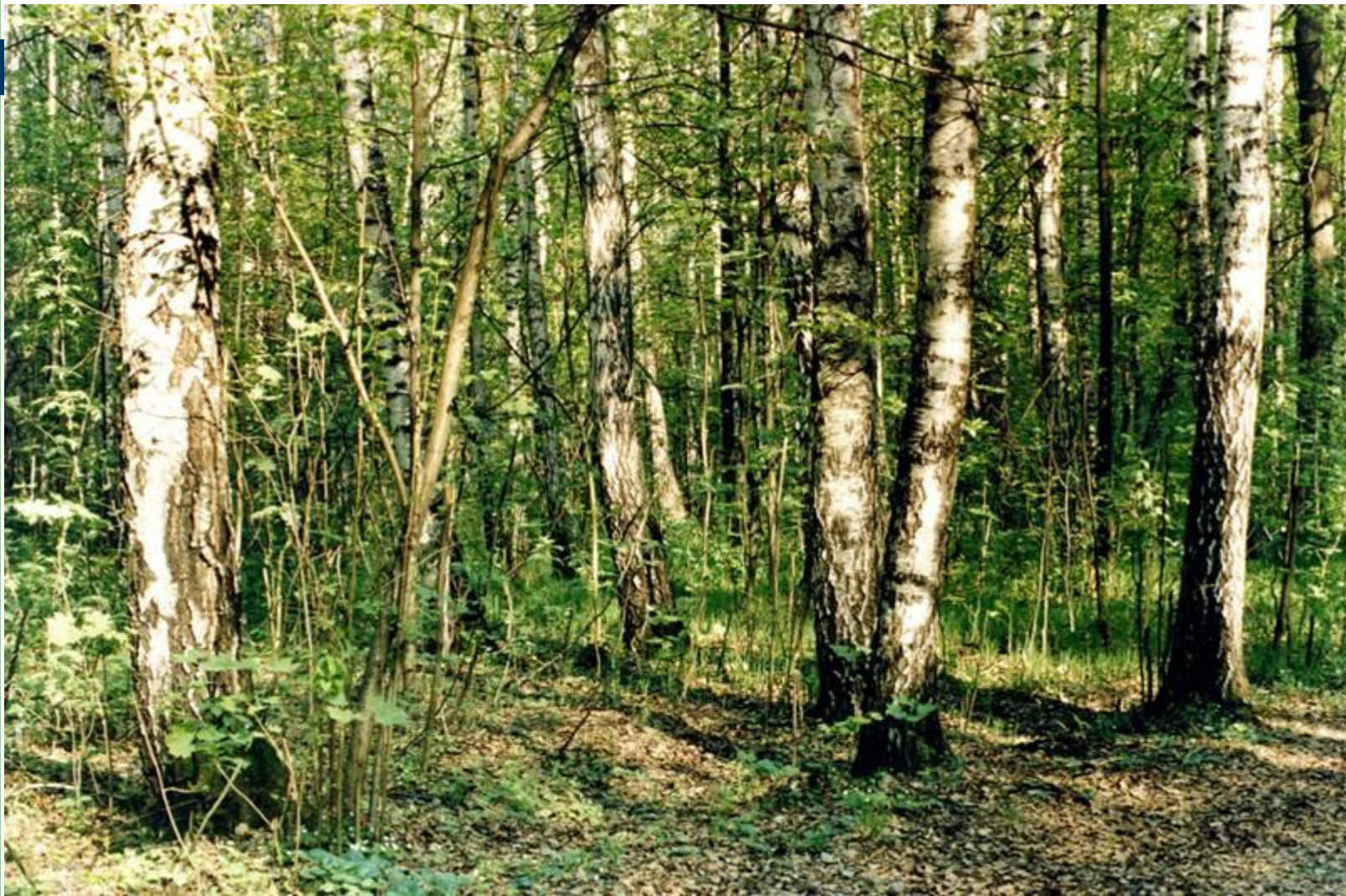
- На месте исчезнувших лесов, на водоразделах рек , возникают луга. Таковы многочисленные поляны в лесах Подмосковья. На существование в прошлом у самого города больших полян , окруженных лесом, указывают названия улиц- например, улица Полянка в Москве. В настоящее время луговая растительность сохранилась в лесах Подмосковья на лесных полянах. Здесь разрастается иван- чай с ярким малиновыми соцветиями. Затем появляются злаковые растения. Низменные луга более влажные, почва их богаче и растительный покров разнообразнее.



Значение леса в Подмосковье

- Современные леса Московской области практически не имеют промышленного значения. Они выполняют водоохранную, почвозащитную, оздоровительную функции. Леса вокруг рек, озер играют важную роль в регулировании водного режима.
- Они оказывают влияние на накопление снега, замедляют его таяние, что способствует переходу большей части поверхностных вод в грунтовые. Уменьшение поверхностного стока сокращает процесс смыва почв

Красоту природы Подмосковья в разные времена года выразил П.И.Чайковский в своем музыкальном альбоме “Времена года”.



Растительность Раменского района

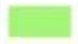
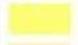

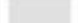
- Естественная растительность претерпела огромные изменения. Наибольшая часть территории района занята сельскохозяйственными угодьями. Леса занимают лишь 30% общей площади.
- Елово-дубовые леса приурочены к условиям достаточного проточного увлажнения и в Раменском районе встречаются отдельными островками. Преобладающими являются сосновые леса, занимающие территории, сложенные песками или сильно щебнистыми субстратами.



Масштаб 1:200 000

Типы растительности

-  Побитые разнотравные луга
-  Еловые леса с примесью осины широколиственные
-  Сосновые леса с примесью мелколиственных пород кустарничково - земляничные
-  Угодья и чернозёмщины с примесью вяза белотравно - осковые

-  Осново-берёзовые леса с примесью осины, вяза широко - разнотравные степи и низинные травяно - клеверотравы
-  Злаково-разнотравные луга в сочетании с участками мелколиственных лесов
-  Сельскохозяйственные земли на месте разнотравно - злаковых лугов
-  Сельскохозяйственные земли с посевами злаков
-  Прочие земли, охотничьи территории и заповни

Растительность природных районов:

- Растительный покров **Мещеры** резко выделяется среди окружающей ее территории обилием болот и преобладанием сосновых лесов. Леса относятся к южно-таежным, флористический состав их небогат.
- Район березовых и осиновых лесов на месте господствовавших здесь когда-то дубрав на водоразделах и в долинах рек приурочен к **Москворецко-Окской равнине.**

На территории Раменского района можно встретить редкие растения, в том числе занесенные в красную книгу

- плаун баранец (*Huperzia selago* (L.) Bernh. ex Schrank et Mar),
- пушица стройная (*Eriophorum gracile* W. D. J. Koch),
- ятрышник шлемовидный (*Orchis militaris* L.),
- любка зеленоцветковая (*Platanthera chlor-antha* (Cust.) Reichenb.),
- дремлик болотный (*Epipactis palustris* (L.) Crantz),
- клюква мелкоплодная (*Oxycoccus micro-carpus* Turcz. ex Rupr.),
- ветреница лесная (*Anemone sylvestris* L.),
- рябчик русский (*Fritillaria ruthenica* Wikstr),
- венерин башмачок настоящий (*Cypripedium calceolus* L)

Ветреница и венерин башмачок



Животный мир Подмосковья

*Над Москвой- рекой, на круче,
Где стоит наш Кремль теперь,
Был когда-то бор дремучий,
А в бору водился зверь.
Много было в чаще бора
И медведей, и волков
Много уток на озерах,
На болотах – куликов.
Коршун вился над лугами
И лосиною порой
Зверь с могучими рогами
Выходил на водопой.
Н. Кончаловская.*

Животные обитавшие на территории Московской области



Зона лесов









Водоемы

Всего в водоемах Подмосковья обитает по разным подсчетам около 50 видов рыб. Из них 13 видов попали в наши воды из дальних регионов исключительно благодаря специальному или непреднамеренному выпуску. Их называют "интродуцентами". Самые обычные виды большинства подмосковных водоемов — плотва и окунь, карп Всего в водоемах Подмосковья обитает по разным подсчетам около 50 видов рыб. Из них 13 видов попали в наши воды из дальних регионов исключительно благодаря специальному или непреднамеренному выпуску.





**Домашнее задание:
п. 5**