



Урок по «Родному Подмосковию»

«Живая природа. Почвы»

Автор: Виниченко Е.В.,
учитель географии МОУ СОШ №8 г.Раменское

Повторение

- 1.Московская область расположена на.....равнине.
- Назовите основные занятия подмосковных вятичей.
- Большинство отложений, заполняющих Московскую котловину именно этого происхождения.
- Самая низкая точка Московской области над уровнем мирового океана расположена.
- Назовите характерный тип климата для Подмосковья.
- Какое количество осадков выпадаемых в области равно...
- Все реки на территории области являются притоками реки....
- Самая большая река области...
- Река Пахра является притоком реки...
- Какая река, приток реки Москвы, еще с 19 века заключена в трубу.
- Назовите самое большое озеро Московской области.
- Назовите водное сооружение области являющееся чудом инженерной и архитектурной мысли начала 20века.
- Основным питанием рек области является.
- Обеспечена ли Московская область водными ресурсами?

Задачи урока

- Формировать знания о почвах
- Сформировать представление о закономерностях распределения почв на территории Московской области, характерных чертах почв Подмосковья;



Почвы - зеркало ландшафта

В.В.

Докучаев

Образование почв зависит от сочетания таких факторов, как состав и свойства растительного покрова, животного мира, климатических условий, рельефа, деятельности человека и длительности периода почвообразования.

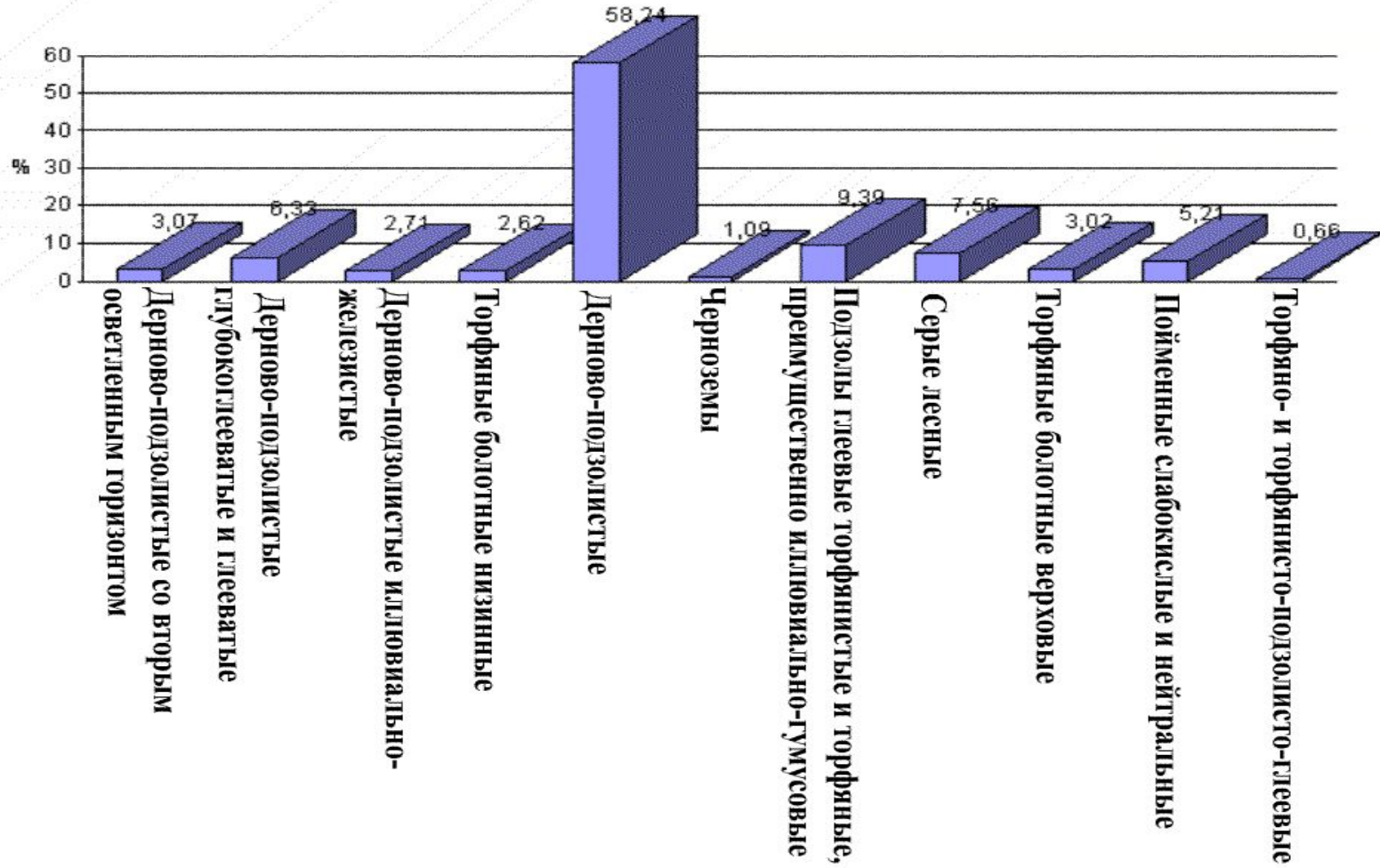
ПОЧВЫ

■ Условия почвообразования:

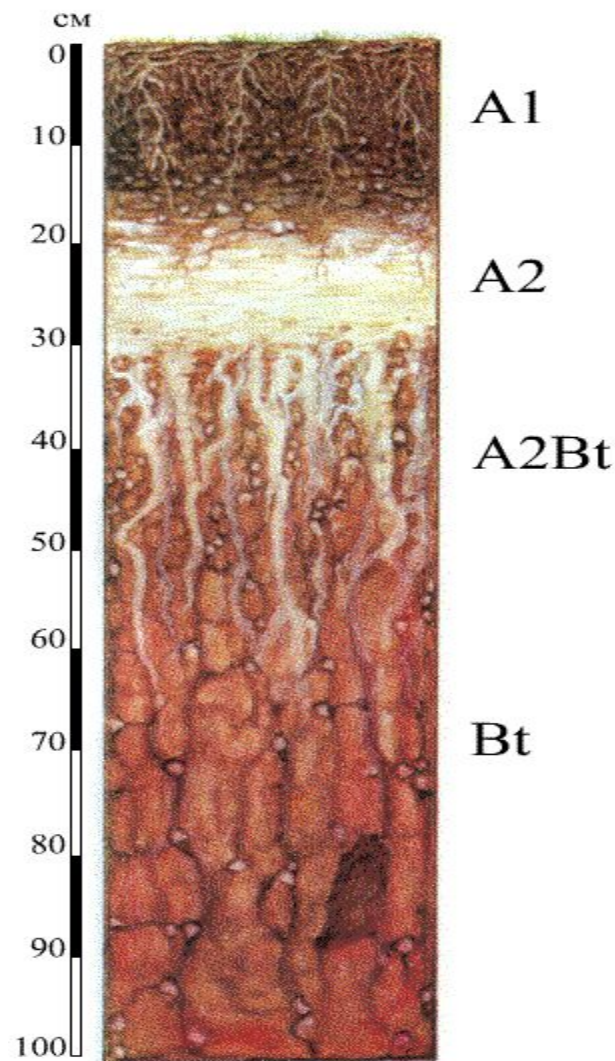
1. Рельеф нашей области и почвенный слой является наследием ледниковой эпохи, зависит от ледниковых отложений, среди которых наиболее распространены глинистые и суглинистые породы.
2. Климат Московской области относится к умеренно - континентальному типу. Температура воздуха однородна. За счет зимних осадков в почве в среднем скапливается до 80-100 мм воды. Снег начинает сходить в начале апреля. Оттаивание почв начинается через 1-2 дня после схода снега.
3. На открытых пространствах, где снег сдувается, промерзание почв достигает больших глубин (на суглинках 50-75 см), а на защищенных участках - меньших (30-50см)



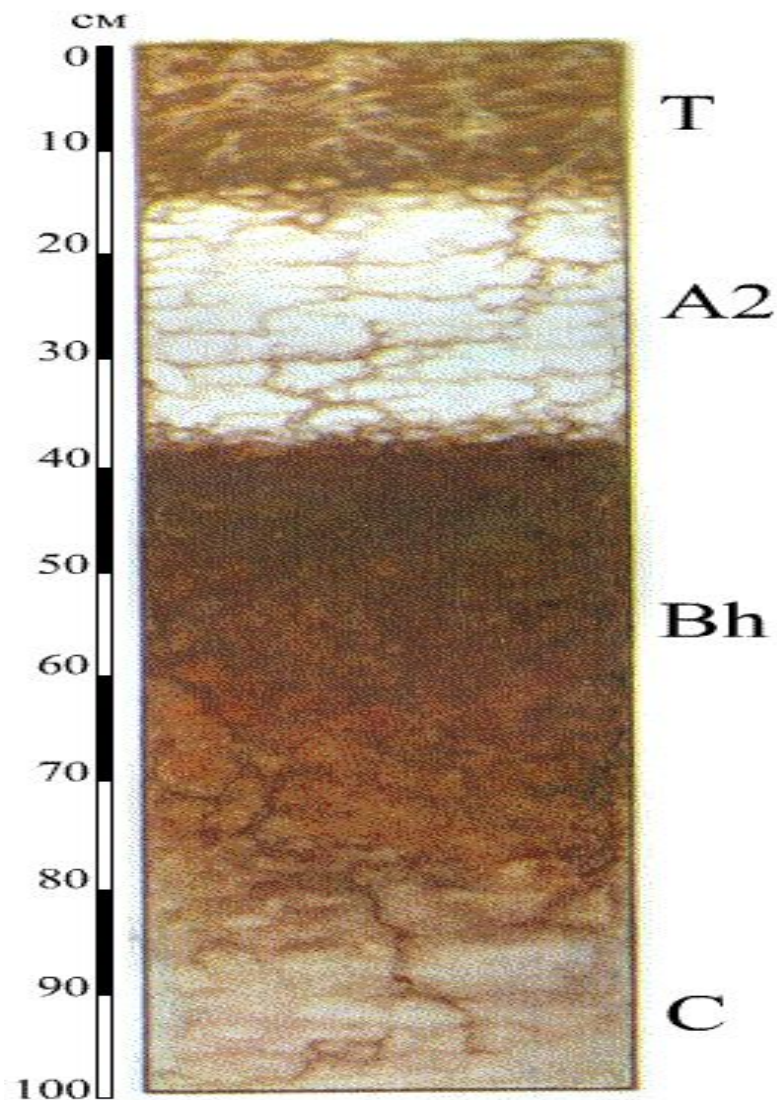
Компонентный состав почвенного покрова Московской области



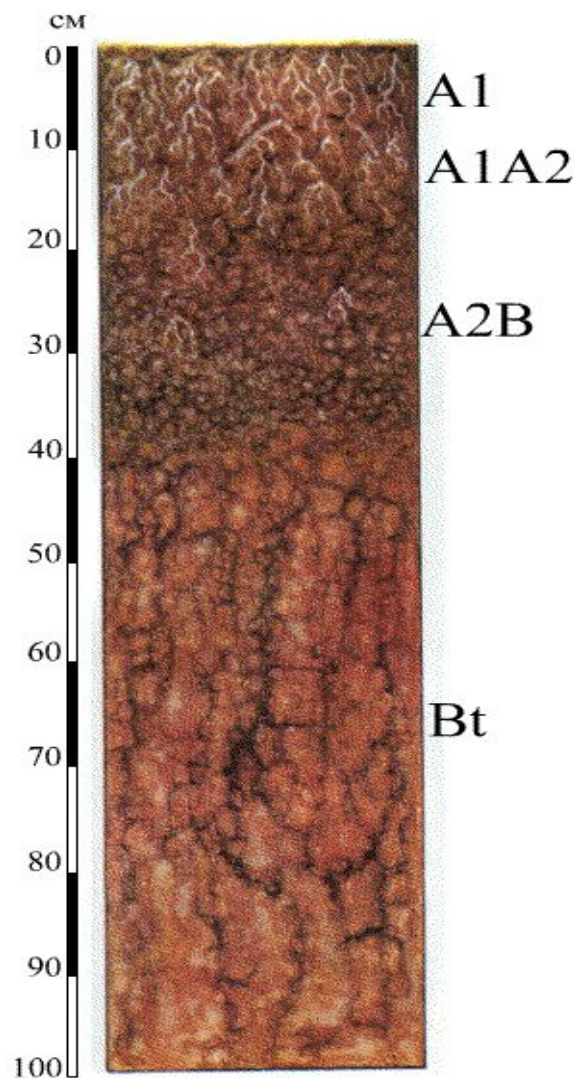
- **Дерново-подзолистые почвы** имеет большая часть Московской области. Травянистые растения смешанных лесов растут достаточно густо и своими корнями образуют прочную дернину. Отмирающие и перегнивающие части её обогащают верхний слой почвы темным перегноем, содержащим питательные вещества. Поэтому почвы здесь имеют сверху дерновый перегной буровато-серого цвета, а под ним подзолистый горизонт вымывания.



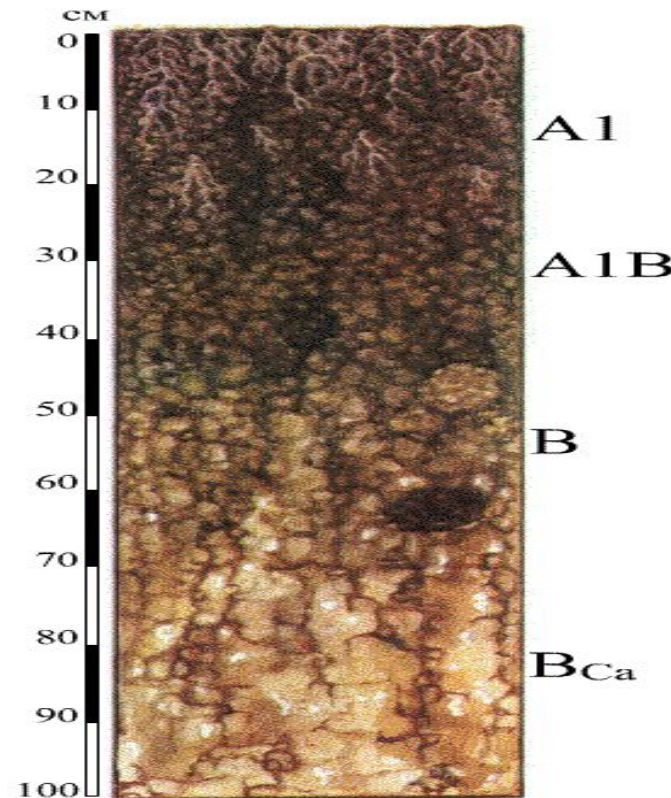
- **Подзолистые почвы** Московской области составляют основу всего земельного фонда. Почти все пригородные хозяйства, леса и парки расположены на подзолистых почвах.



- **Серые лесные почвы** - значительно меньше распространены, в основном на юго-востоке. Основные признаки серых почв сформировались так же под влиянием лесной растительности. Главные признаки серых лесных почв: гумусовый горизонт их серого цвета. Серые лесные почвы распространены в междуречье рек Пахры и Оки. Основная часть территории, покрытая этими почвами, занята пашнями.

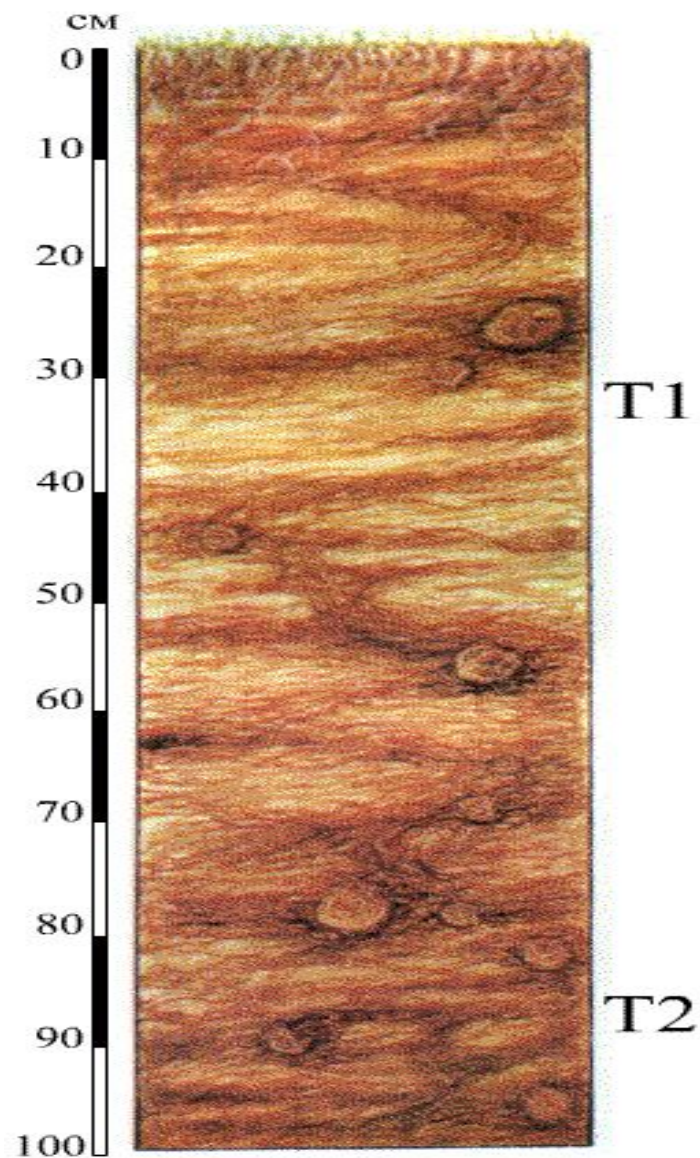


Черноземные почвы встречаются на крайнем юге Московской области (Серебряно- Прудский район). Эти почвы сильно оподзолены, но все же являются самыми плодородными почвами в Подмосковье, сильно распаханы.

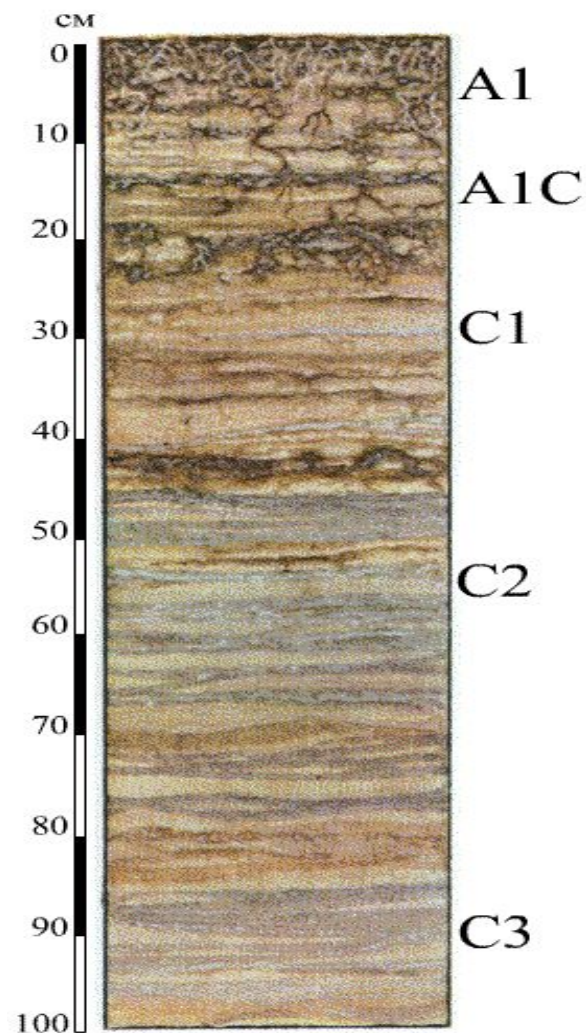


- **Болотные почвы**

приурочены к определенным природным районам Московской области: на крайнем севере и востоке области. В них ярко выражены торфяной горизонт. Это объясняется тем, что болота образовались здесь путем заболачивания озерных котловин. Под болотами в области занято 5% территории. Они расположены на севере, северо-западе, юго-востоке (Мещера)



- По долинам рек развиваются.
аллювиальные почвы Они отличаются богатым содержанием минеральных веществ. Образование их связано с речными (аллювиальными отложениями), богатыми кальцием, фосфором, микроорганизмами, органическими веществами. Все это создает благоприятные условия для развития культурных растений, поэтому эти почвы с давних пор используются под выращивание культурных растений.



Эрозия

- Эрозия почв — это разрушение почвы водой и ветром, что приводит к исчезновению плодородного слоя — гумуса, уменьшению запаса влаги, перегноя, азота и других элементов питания. Недобор урожая при этом может составлять от 10 до 80 %. При этом растет число оврагов, размываются берега рек. Эрозия проявляется прежде всего на сельскохозяйственных (нелесных) территориях, особенно — на пахотных землях.
- Основной причиной эрозии является чрезмерная распаханность, осушение и распашка пойм, сильные паводки из-за осушения болот и вырубки лесов, неправильный севооборот, распашка водоохраных зон, перевыпас скота.
- Сейчас в области преобладает водная эрозия на распаханых площадях и размыв берегов рек и водохранилищ; в среднем эродировано 15 % сельскохозяйственных земель, в приокских районах — 15-50 %. В Москве эрозия происходит по некоторым берегам рек и оврагов.



Домашнее задание

- П.4 , пункт 1
- Нанести на контурную карту районы распространения почв.