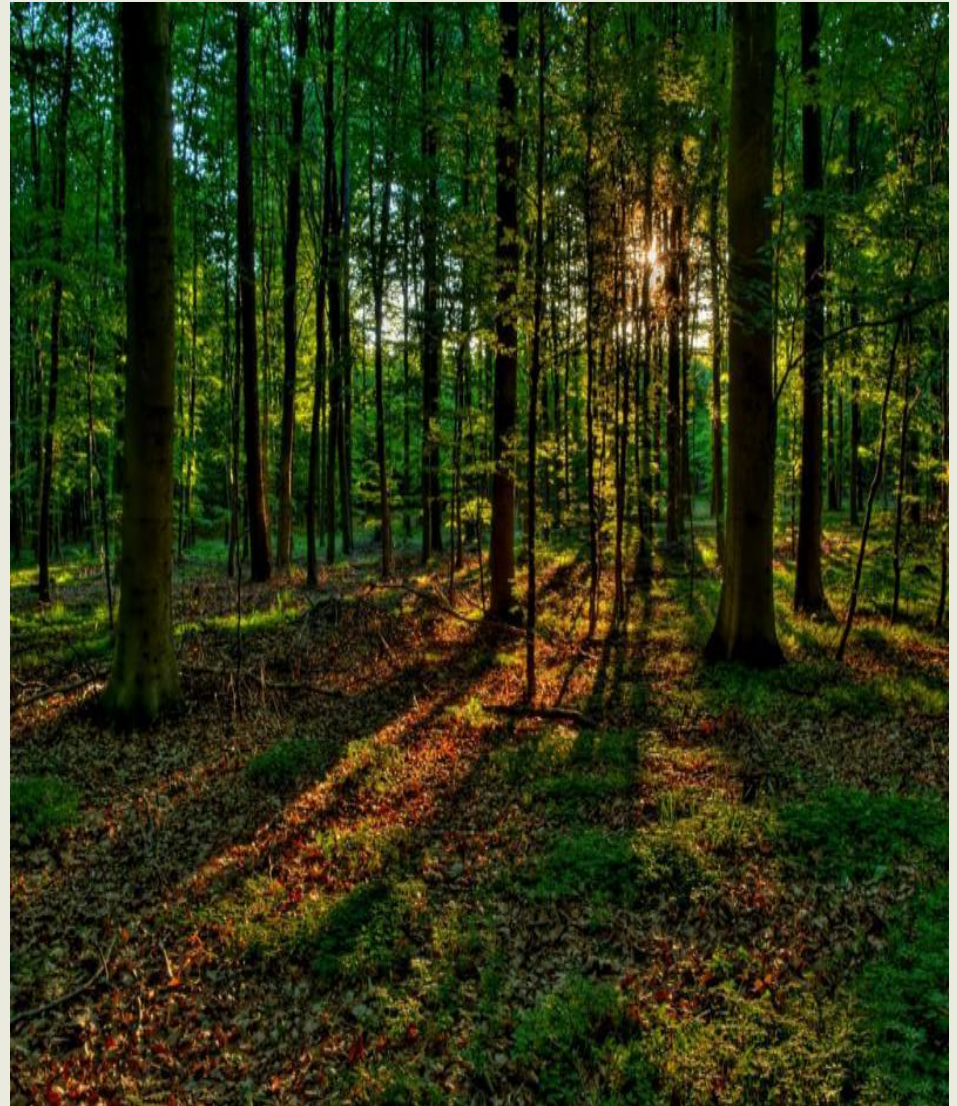


Значение лесов в жизни планеты

Уральская детская библиотека

Что такое лес?

Лес — часть поверхности Земного шара, покрытая древесными растениями. Леса занимают около трети площади суши, общая площадь леса на Земле составляет 38 млн км. Половина этой лесной зоны принадлежит тропическим лесам, четвертая часть расположена в Северном полушарии. Площадь леса в России составляет 8,8 млн км.



Невозможно переоценить огромное значение леса в жизни человека. Этот природный защитник окружающей среды играет важную роль в очищении от всевозможных физических и химических загрязнителей.

Деревья – природные фильтры воздуха.



Лес является и богатым источником и поставщиком многочисленных лекарственных растений, на основе которых изготавливаются ценные лекарственные препараты. Все слышали о таких лечебных препаратах для укрепления сердечно-сосудистой системы, повышения и укрепления иммунитета организма как ландыш, пион, валериана, женьшень, элеутерококк и других.



Рис. 53
Картофель
сведебный



Рис. 54
Каштан
конский



Рис. 55
Кипрей
узколистный



Рис. 58
Конопля
посевная

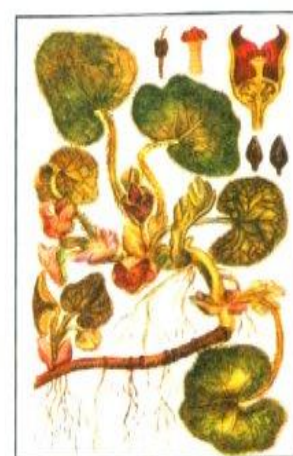


Рис. 59
Копытень европейская



Рис. 56
Клевер
луговой



Рис. 57
Коровяк скипетровидный



Рис. 60
Крапива двудомная



Рис. 61
Кровохлебка
лекарственная

Лес сильно влияет на накопление и распределение летних и зимних осадков. С одной стороны он сохраняет уровень грунтовых вод, умеряет поверхностный сток воды, с другой - конденсирует больше водяных паров, что повышает повторяемость летних осадков и создает благоприятные микроклиматические условия для обитающих в лесу растений, животных.



лес является хранителем чистоты вод,
и вырубка лесов в самых истоках рек
приводит к их обмелению и
загрязнению.



Один из самых страшных врагов леса – **лесные пожары**.



Пожары наносят большой ущерб лесному хозяйству: уничтожается много древесины, уменьшается прирост деревьев, ухудшается состав лесов, усиливаются буреломы и ветровалы. Лесные пожары способствуют распространению вредных насекомых и дереворазрушающих грибов, ухудшают почвенные условия.

лесу

- запрещено разжигать костер без взрослых, ведь огонь опасен, как для человека, так и для обитателей леса, очень трудно остановить его распространение;
- не сжигайте высохшую траву или листья;
- не бросайте мусор, нельзя загрязнять природу, это дом для зверей и птиц;
- не бейте стекло, поранитесь сами и нанесете вред обитателям леса;
- нельзя шуметь в лесу: кричать, слушать громкую музыку, такое поведение вызывает беспокойство у лесных жителей;
- не обижайте диких животных, они опасны в разъяренном состоянии, если появилась опасность нападения, не показывайте страх и не стойте спиной, лучше потихоньку постоять и подождать, когда животное уйдет;
- не трогайте гнезда птиц, птенцов, яйца, ведь птицы могут оказаться в опасности, вы можете привлечь внимание хищников, также никогда не уносите с собой птенцов, они не смогут выжить в неволе;
- не разрушайте муравейники, муравьи – это санитары леса, своей работой они приносят огромную пользу;
- не ловите шмелей, бабочек, стрекоз, божьих коровок, они опыляют растения и уничтожают вредителей, погубив их, вы поставите под угрозу природу;
- не ломайте ветки кустарников и деревьев, не делайте памятных надписей на них, не отрывайте кору, не собирайте сок с берез (если не имеете нужных навыков), берегите их, не наносите вред;
- не срывайте цветы, тем более с корнем, ведь они не вырастут снова, среди них могут быть редкие, занесенные в Красную книгу, лесные цветы должны радовать своей красотой, а не вянуть в букетах.