

Жилища Австралии



Выполнил:
студент группы АРХу-310
Латалина Т. А.
Принял: Архипов А. П.



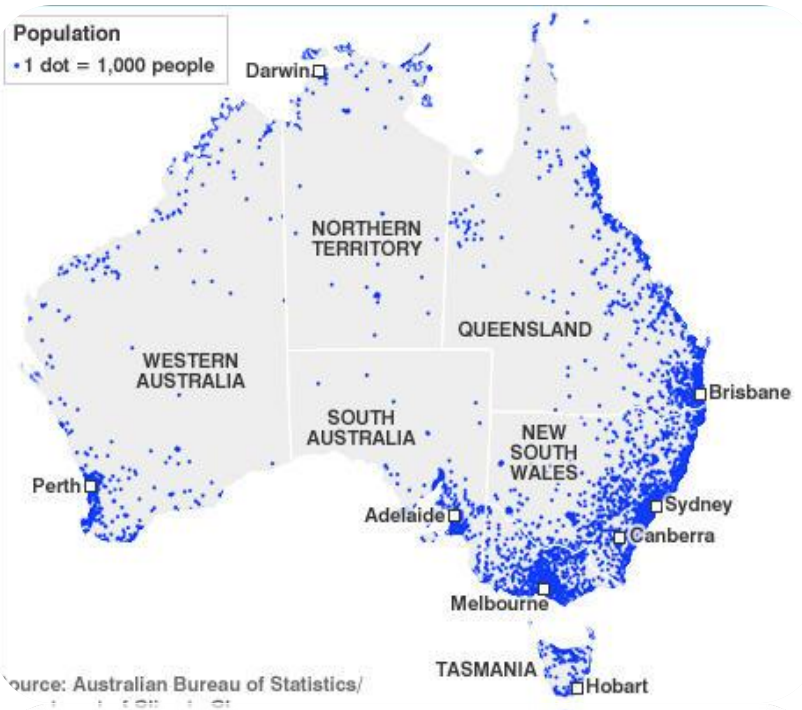
Колонизация Австралии европейцами, в основном переселенцами из Англии, началась с конца 18-го века. Англичане использовали Австралию как поставщика дешевого сырья и продовольствия и место для ссылки каторжников.

Колонизация привела к постепенному уничтожению местного населения (европейское население британского происхождения составило 99%) и приобретению со временем европейской культурой в Австралии характерных местных особенностей.



Population

• 1 dot = 1,000 people



Source: Australian Bureau of Statistics/

Source: Australian Bureau of Statistics/

Жилища коренных жителей Австралии. Обычной формой жилища служил шалаш или примитивная хижина с использованием естественных укрытий. Типичная конструкция у племен оз. Эйр: в землю вкапывали 2 больших согнутых сука, верхние концы которых связывали; третий – вкапывался под прямым углом к этим двум; на эти шесты опирались другие, составлявшие полный круг и образовавшие остов хижины полусферической формы. Остов крылся травой, листьями, ветками, иногда песком и глиной, образующими постепенно твердую корку. В более лесистых местностях хижина крылась корой. Форма хижины бывала чаще полусферическая, реже коническая или удлиненно-двускатная.



- Постройки европейских поселенцев первоначально были деревянными: вертикальный каркас с вертикальными стойками, врытыми в землю, и горизонтальными рейками между ними.
- Снаружи стены обмазывали глиной.
- Пространство между стойками и рейками заполнялось переплетенными прутьями, обмазанными сверху глиной ("плетенка-обмазка"). Окна закрывали сплетенными из прутьев решетками и снаружи деревянными ставнями. Стекол не было.



- Австралия не богата памятниками старины. Даже строений конца XVIII – начала XIX веков здесь сохранилось очень мало, т.к. они возводились из дерева. Большая часть старинных сооружений – церкви или здания различных официальных учреждений.

- В крупных городах строения представляют собой однотипные трехэтажные сооружения с несколькими отдельными входами и с верандами на двух нижних этажах. Церкви и учебные заведения обычно построены в стиле готического возрождения, общественные здания – неоклассическом.

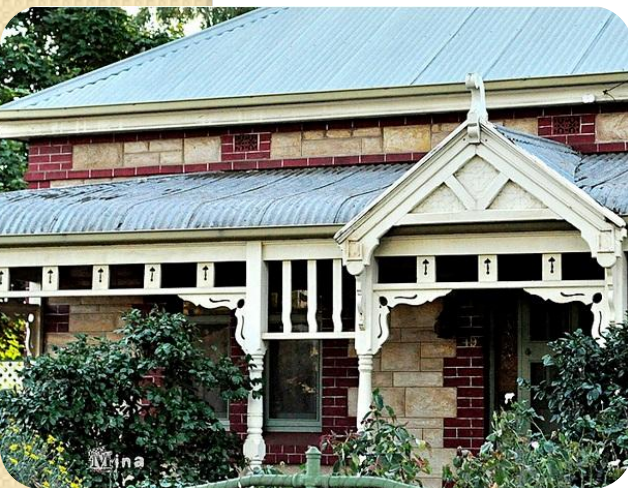


Историю архитектуры Австралии можно разделить на три основных этапа, соответствующих ее социально-экономическому развитию:

1) колониальная (так называемая Георгианская архитектура) - конец 18-го - середина 19-го веков.

2) эклектика и стилизаторство (так называемая Викторианская архитектура) - 2-ая половина 19-го века.

3) поиски путей развития "новой архитектуры" - 20-й век



● **Климатические и социально-исторические условия сделали самым характерным жилищем в Австралии индивидуальный дом:**

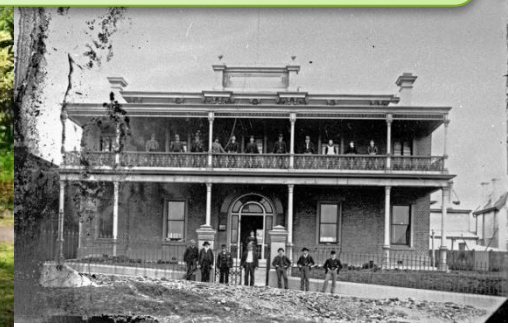
1-й тип - примитивная постройка, состоящая из двух смежных комнат с входной дверью в центре фасада. Она вела прямо в жилую комнату. Веранда, находящаяся на фасаде, имела общую крышу с домом. Иногда такие террасы окружали весь дом.

2-й тип - бунгало, получившее распространение во 2-й половине 19-го века. Он восходит к английскому коттеджу 18-го века, с центральным холлом и двумя или тремя комнатами по обе стороны. Все помещения были расположены на одном уровне и окружены верандами.

3-й тип - бунгало с асимметричным фасадом. Он получил распространение в конце 19-го века. Из-за плотности застройки боковых веранд обычно не было, передняя постепенно уменьшалась и превращалась в портик перед дверью.

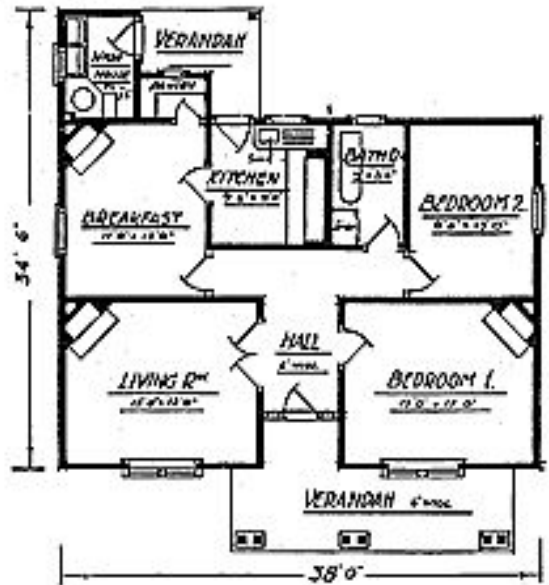
4-й тип - дома с Г-образным планом (широкая жилая часть и узкое крыло). Он появился в 80-х годах 19-го века из-за небольших размеров участков в городах.

5-й тип - имел по фасаду три комнаты, а не две, как предыдущие типы. Это объяснялось шириной участка.





FRONT ELEVATION.



GROUND PLAN

Крыша обычно была четырехскатной на деревянных стропилах и покрывалась камышом или соломой, а позднее - дранкой, черепицей и волнистым железом. Вскоре дерево как строительный материал было заменено естественным камнем и кирпичом, так как в окрестностях Сиднея было много прекрасного строительного камня и глины.



Первым настоящим построенным в Австралии домом считается дом губернатора, построенный в 1788 г. заключенным мастером-каменщиком **Джемсом Бладсвортом**. Это было двухэтажное кирпичное здание на каменном фундаменте, с большими окнами. Углы были отделаны декоративной облицовкой-камнем. Центральный ризалит с арочным порталом завершался фронтоном.

В 1836 г. Сидней получил газовое освещение.

Появился центральный холл, по обе стороны от него находились комнаты. Комнат стало больше и они стали разнообразнее. Кухня была отделена от столовой. Ванные были редкостью. В интерьере стали применять орнаментальную лепку.

Кроме богатых особняков, в Австралии строились и маленькие коттеджи, сблокированные, они образовывали целые улицы.

Во второй половине 19-го века быстрый рост австралийских городов привел к нехватке жилья. В благоустроенных домиках жила лишь рабочая аристократия. Строилось много особняков для буржуазии, размеры которых зависели от богатства и вкуса владельца.



Во второй половине 19-го века в Австралии увлеклись живописностью готических замков. Характерными становятся шипцовые крыши с большим свесом, высокие кирпичные трубы. В конце века появилось множество чугунных украшений - столбы, карнизы, решетки.



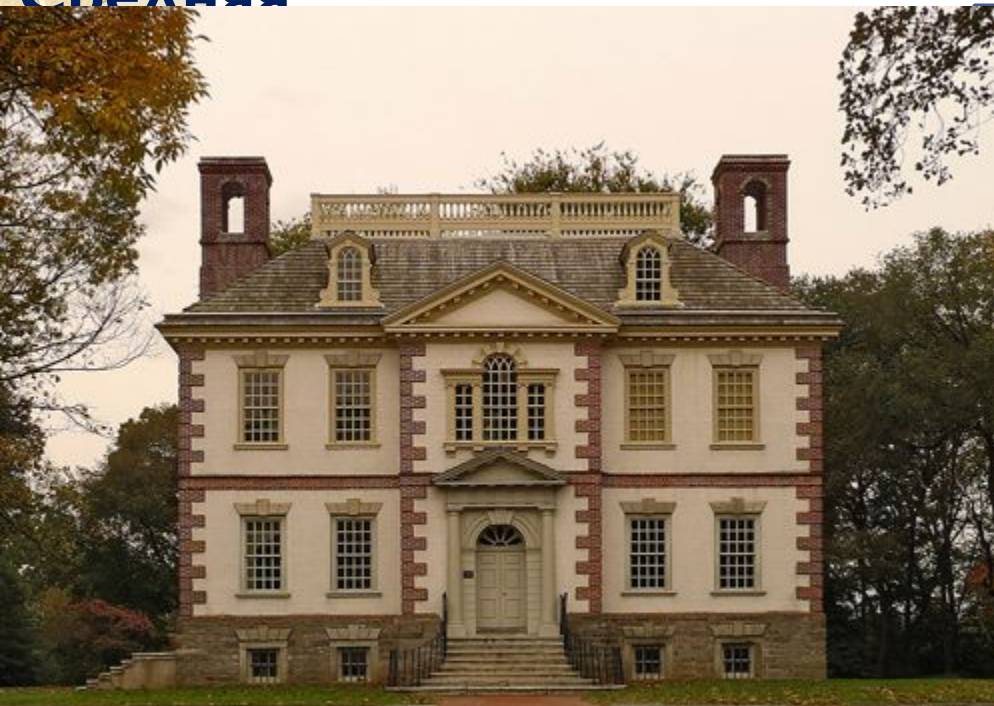
Сидней - жилой дом 2-й половины 19-го века

- Архитектурные стили колониального периода находились под сильным влиянием британской культуры. Тем не менее, необходимость адаптации к уникальному климату Австралии и новые веяния 20-го века привели растущему влиянию американского городского дизайна.
- Среди известных австралийских архитектурных стилей жилой архитектуры – «квинсландер» (частные городские дома из дерева на сваях, для лучшей циркуляции воздуха и защиты от термитов), строились, в основном, на северо-востоке материка (штат Квинсленд). а также «федерация» (был популярен в 1890-1920 гг.).



Жилые дома в английских колониях: Америка vs. Австралия

Средняя



Mount Pleasant, Philadelphia,
Pennsylvania, 1761

В среднеатлантических и южных колониях камень и известь были доступны, и эти материалы позволяли богаче декорировать дома.



DCRFinch/DBHker

Частные городские дома из дерева на сваях, для лучшей циркуляции воздуха и защиты от термитов

Аделаид

3

● Типы жилых домов:

● Кирпичный дом: Дом чаще всего будет одноэтажный, кирпичный, но в старых районах – он из фанеры и сайдинга. Примерная средняя площадь дома, в котором живет средняя семья – около 80-120 метров. Обычно к дому пристроена веранда, есть двор с сарайчиком.

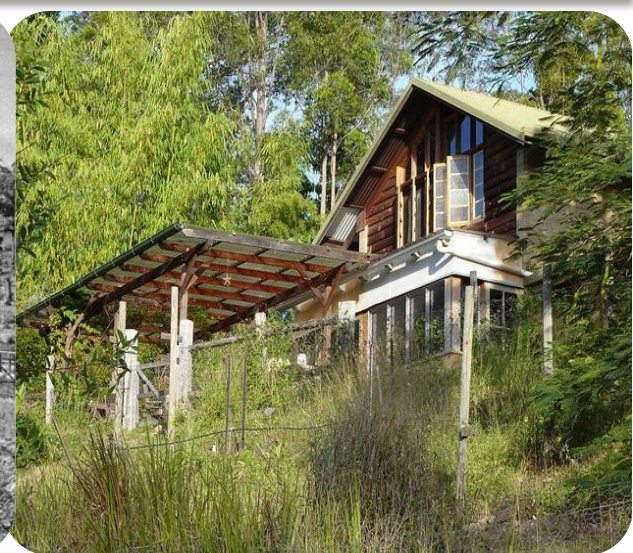
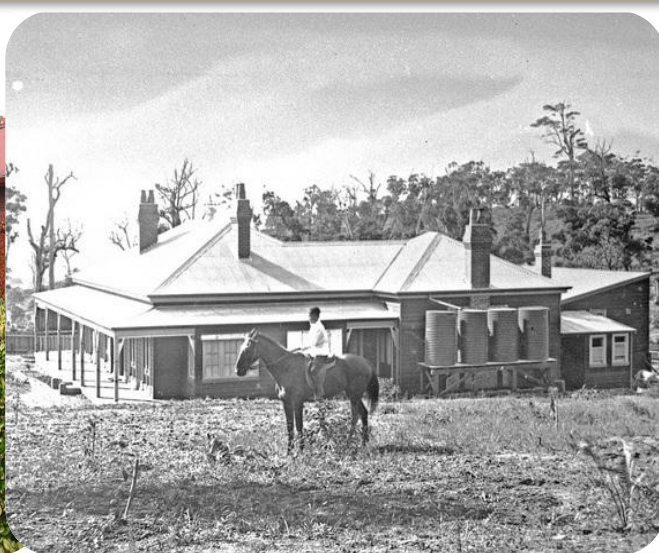


Такие кирпичные дома строят последние 25 лет. Раньше, когда представления о энергосбережении были немного другие, или их вообще не было, строили дома из фанеры. Во всех старых районах полно таких домов, внутри они могут быть довольно приличные, но из за отсутствия изоляции и фанерных стен, температура внутри дома всегда равняется температуре снаружи.



Типичный «фибро» домик, с тремя спальнями

- Форма простого органично и функционально соответствует жаркому и сухому климату этих мест:
- Поскольку здесь «раз в 100 лет» температура воздуха опускается ниже 0°C и не бывает снега, то нет необходимости в высоком надземном цоколе фундамента здания. Это обстоятельство позволяет органично сделать переход из помещения прямо на лоно природы в одном уровне и создает визуальное ощущение приземленности строения. Этому способствуют и далеко проникающие в ландшафт остекленные или открытые, но обязательно с возможностью затенения веранды с более-менее теплоизолированными потолками. Без теплоизоляции потолков и стен снаружи здесь невозможно экономично обеспечить прохладу в помещении.



- Системы вентиляции и кондиционирования — комбинированные (воздух надо охладить и увлажнить). Задачу увлажнения и предварительного охлаждения решают с помощью испарительных охладителей. В них горячий и сухой воздух с улицы электровентилятором засасывают в помещение, прогоняя его вдоль развитой, непрерывно смачиваемой водой пористой поверхности. Теряя теплоту испарения, воздух охлаждается, насыщается парами воды и приносит в помещение прохладу. А теплый воздух выдавливается наружу через приоткрытые форточки и рамы окон. Но при температурах на улице выше 30°C этого, как правило, недостаточно. Тогда проблему решают с помощью кондиционеров.

Современные жилые дома

Cloud House – ультра-современное расширение традиционного австралийского дома

- Австралийская архитектурная студия **McBride**

Charles Ryan осуществила строительство расширения традиционного частного дома. Уникальная структура под названием **Cloud House** («Дом-облако») расположена пригороде Мельбурна (Виктория, Австралия).



«Дом лунного света» в Австралии

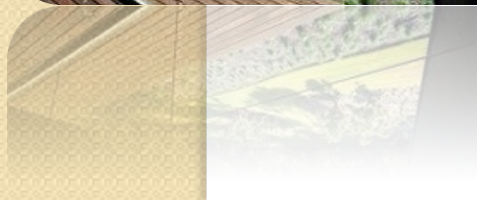
Moonlight house – уникальное жилище, построенное итальянским архитектором **Джованни Д'Амбросио**, вдохновленного древними традициями жилищ австралийских ковбоев.

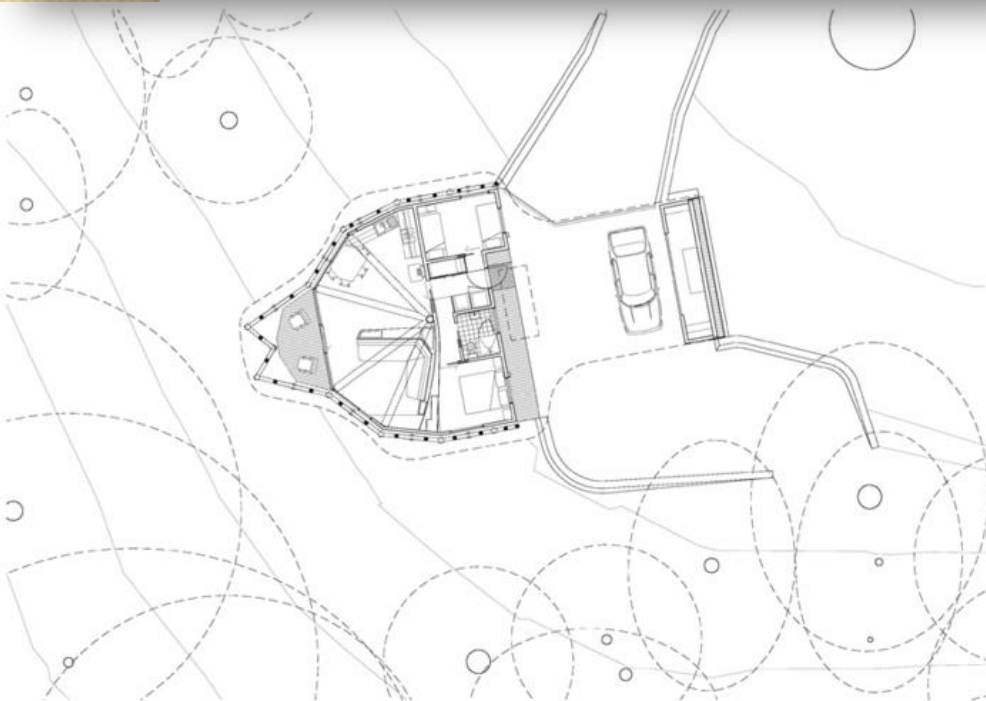
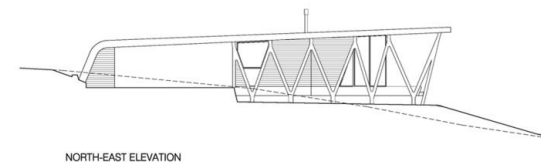
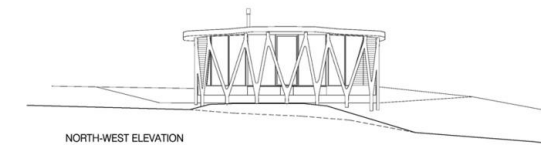
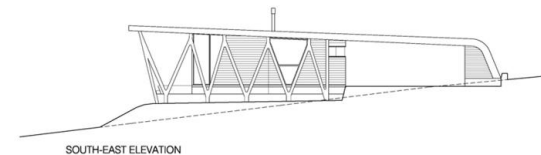
Жилище расположено в городе Маунт Хофама (Австралия). Современная архитектура здания свободно и выразительно интерпретирует местные исторические традиции формирования жилья.

Благородное сочетание камня, стекла и металла. Именно эти материалы всегда были частью местного исторического фона



- Совершенно великолепную виллу построили на мысе Шанк (Австралия). Именно местные красоты и стали толчком для полета творческой мысли – дом походит на самолет, парящий в небесах.
- Площадкой, на которой решено было строить дом, стала самая высокая дюна. Этот необычный концепт разработали архитекторы из Jackson Clements Burrows (JCB).

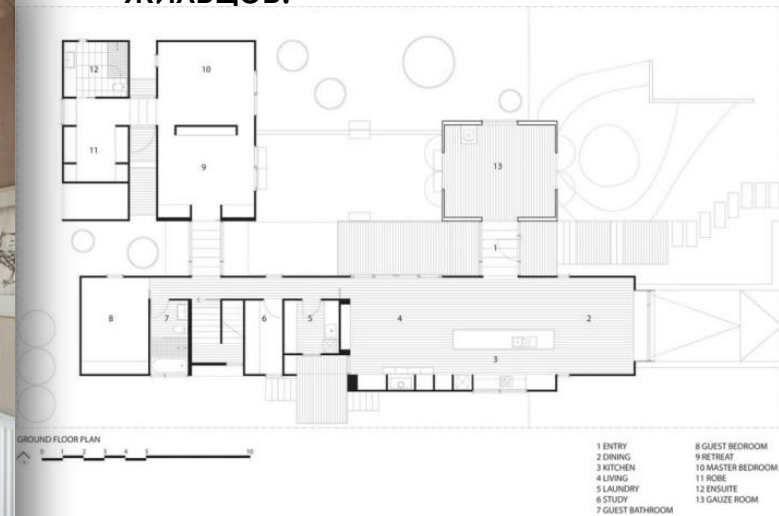


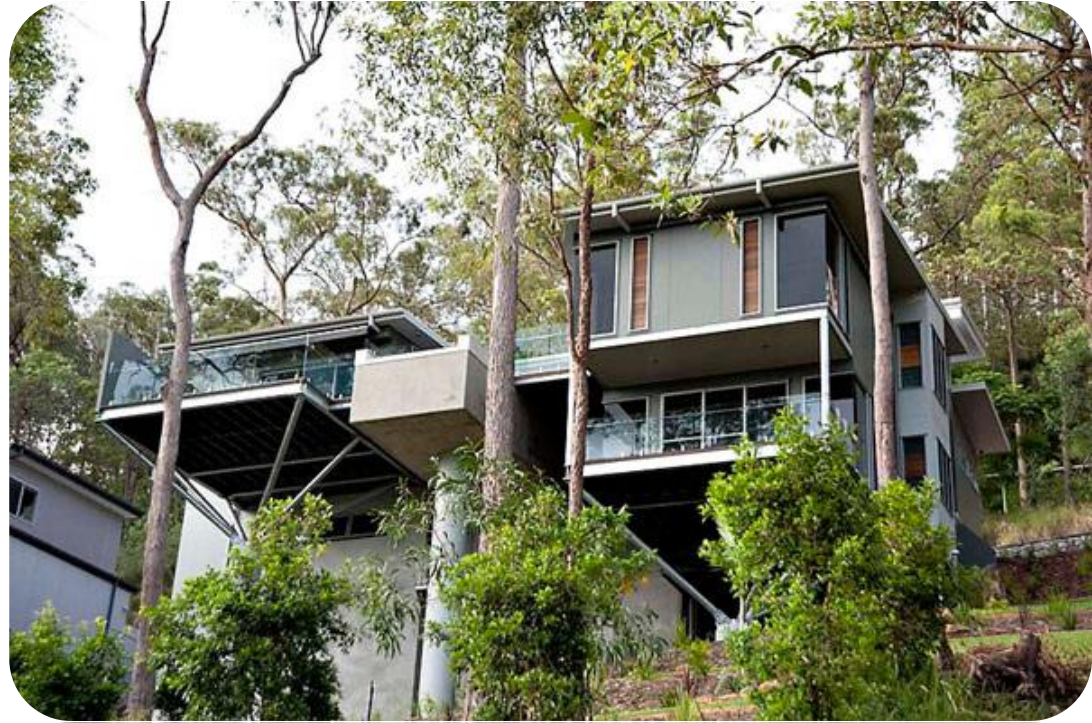


- Небольшой загородный дом **Trunk House**, расположенный в горах австралийской Виктории, спроектировали архитекторы студии [Paul Morgan Architects](#).
- Дизайн постройки был навеян формой выбеленных солнцем костей кенгуру и овец, разбросанных в округе. Основу конструкции составляет система балок и столбов, главный из которых определяет структурный центр всей постройки, а внешние (похожие на ветви деревьев) по кругу опоясывают застекленный главный фасад.



- Удивительный домик **Seaview House** в Barwon Heads, Австралия - проект **Jackson Clements Burrows**.
- Дом был разделён на **три основные зоны**, которые соединены стеклянными коридорами. Северные ветра, которые буйствующий в данной области, так же были учтены архитекторами и дом вполне может их выдержать, без дискомфорта для **жильцов**.





- На рубеже 20-го века меньше пользуются декоративными приемами, ведутся поиски экономии выразительных средств.
- После второй мировой войны Австралия из аграрной страны превращается в индустриальную. Архитектура освобождается от английского влияния. Используются принципы мировой архитектуры и ведутся поиски австралийского стиля. Основным типом жилища продолжает оставаться индивидуальный жилой дом, в архитектуре которого развиваются традиции австралийского жилого дома 19-го века.

В проектах жилых домов послевоенного времени, наряду со стремлением к простоте, удобству и экономичности, велись поиски индивидуальных решений при использовании стандартных элементов. Учитываются климатические условия (веранды, солнцезащитные устройства).



- В 50-е годы 20-го века в связи с ростом городов в Австралии появляются многоэтажные жилые дома. В начале 60-х годов начинают строить и башенные дома.
- Как в других странах мира, в формировании австралийской архитектуры сыграли свою роль социально-политические факторы. В начале 20 века во всех городах Австралии было запрещено строить здания выше 150 футов (45 м), что препятствовало развитию в небоскребов американском стиле, пока запрет не был снят в конце 1950-х.



Панорамный вид бухты Сиднея.

«Frasers Broadway» — современная экологическая архитектура.



- В Сиднее (Австралия) возле центральной станции планируют перестроить целый квартал. Проект стартовал в 2007 году, в настоящее время заканчивается работа над проектной документацией и уже ведутся работы по сносу.
- За работу над этим проектом взялись сразу два лауреата Притцкеровской премии: **Norman Foster + Partners** (Норман Фостер и партнеры) и **Ateliers Jean Nouvel** (ателье Жана Нуэля). Они должны будут создать целый квартал современной экологической архитектуры на окраине Сиднея, где располагается старая пивоварня «Kent Brewery».
- Под развитие отдан участок в 250 000 м²! В этом весьма большом городском квартале архитекторам нужно будет разработать ряд новых жилых зданий, новый городской парк и много всего другого. Также им придется сохранить более трех десятков зданий, признанных объектами архитектурного наследия Австралии.
- Новые здания будут сами себя отапливать и охлаждать, а также снабжать водой, получаемой из природных осадков, и электроэнергией, вырабатываемой за счет ветряных генераторов и солнечных батарей. Огромное внимание уделено рекреационным зонам: помимо парковой зоны, на самих зданиях будут установлены «зеленые кровли» и устроены локальные мини-парки на крыше каждой новой постройки. По фасадам комплекса раскинется легкая живая растительность. Всего в новом квартале появится свыше 10 небоскребов высотой вплоть до 35 этажей!





Список используемой литературы:

- 1. Жилища Австралии URL: http://www.infozium.ru/z_cont_4/
- 2. Особенности жилья в Австралии URL: <http://ownimmigration.ru/australia/osobennosti-zhilya-v-australii>
- 3. Аделаида одноэтажная URL: <http://greenbag.ru/australia/arhitektura-adelaidy>
- 4. FRASERS BROADWAY: Australia's Greenest Development URL: <http://inhabitat.com/australias-most-sustainable-development-by-foster-nouvel/>
- 5. Лесной дом в Австралии URL: <http://www.magazindomov.ru/2012/09/02/lesnoj-dom-v-australii/>