

МИНИСТЕРСТВО ОБРАЗОВАНИЯ МОСКОВСКОЙ ОБЛАСТИ

**Государственное автономное профессиональное
образовательное учреждение**

Московской области «Подмосковный колледж «Энергия»



Проект

По дисциплине

Биология

На тему: **Экологические проблемы региона**

Выполнила: Михайлова В. А.

Группа: 1ОБ1-17к

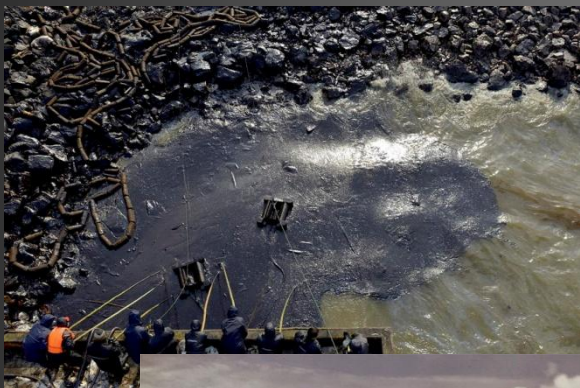
Курс: 1 курс

Руководитель: Гаврилова Т.В.

ОСП «Старая Купавна»

2018 год

Экологические проблемы региона



СОДЕРЖАНИЕ

1. Введение

2. Основная часть

- понятия: экосистема, экология, экологические проблемы
- мой регион
- экологические проблемы моего региона
- фото экологических проблем
- решение экологических проблем

3. Источники

Введение

По исследованиям, страна входит в список самых загрязненных государств мира. Тяжелая экологическая ситуация влечет за собой плохое качество жизни и отрицательно сказывается на общем состоянии людей. Причиной появления проблем загрязнения окружающей среды выступает динамическое стремление человека воздействовать на окружение. Географическую среду необходимо разделить на две составляющие категории. К первой относят ареал обитания живых существ, ко второй – природу в качестве ресурсов. Задача человечества в том, чтобы научиться добывать полезные ископаемые, не нарушая целостности объективного окружения.

Экосистема

Экосистема — это функциональное единство живых организмов и среды их обитания. основная функциональная единица в экологии, поскольку в неё входят и организмы и неживая среда - компоненты, взаимно влияющие на свойства друг друга и необходимые для поддержания жизни в той её форме, которая существует на Земле. Экологическая система, или экосистема, — основная функциональная единица в экологии, так как в нее входят организмы и неживая среда.



Экология

Экология как наука, изучающая отношения между организмами и их взаимосвязи с окружающей средой. Организм и абиотические системы: популяции, сообщества, экосистемы как объекты экологии.

Экология – это наука о взаимоотношениях живых существ между собой и с окружающей их природой, о структуре и функционировании надорганизменных систем.



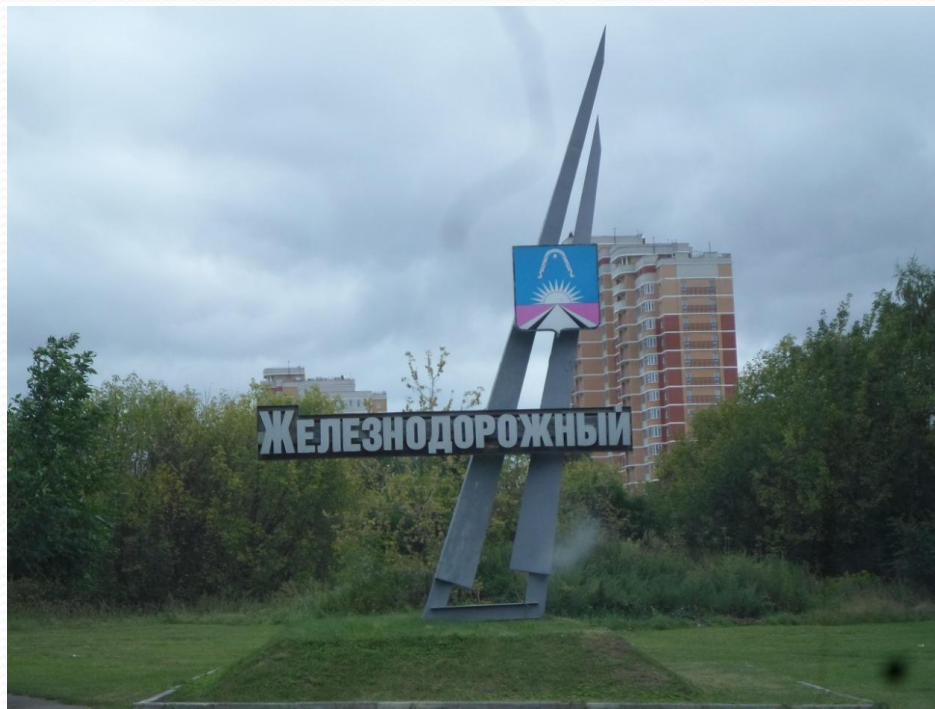
Экологическая проблема

Экологическая проблема – это определенное изменение состояния природной среды в результате антропогенного воздействия, ведущего к сбою структуры и функционирования природной системы и приводящего к отрицательным экономическим, социальным или другим последствиям. Данное понятие – антропоцентричное, поскольку негативные трансформации в природе оценивают относительно условий существования людей. Повышение роли экологии на современном этапе развития человечества. Основные нарушения в биосфере, вызываемые деятельностью человека. Угроза глобальных экологических катастроф. Экология как научная основа выхода из глобальных кризисов.



Мой регион

Железнодорожный — часть города Балашиха Московской области, до 2015 года самостоятельный город областного подчинения и самостоятельное муниципальное образование «Городской округ Железнодорожный». Железнодорожный носил статус города с 1952 года, города областного подчинения с 1960 года. До 1938 года на этом месте был посёлок Обираловка. После включения Железнодорожного в состав Балашихи на его территории утверждено 8 микрорайонов: Железнодорожный (центральная часть упразднённого города), Керамик, Купавна, Кучино, Ольгино, Павлино, Новое Павлино и Саввино.



Экологические проблемы моего региона

Экология в городе не очень благоприятная. Одно из грязных предприятие на территории Железнодорожного – завод «Rockwool».

Российское подразделение ROCKWOOL входит в Группу компаний ROCKWOOL – мирового лидера в производстве решений на основе каменной ваты.

Продукция ROCKWOOL применяется для утепления, звукоизоляции и огнезащиты, предназначена для всех видов строительных конструкций зданий и сооружений, а также для судостроения, промышленного оборудования, трубопроводов и воздуховодов.

Находится в микрорайоне Железнодорожного, Автозаводская ул.



Какой вред приносит ROCKWOOL?

Вред минеральных ват для здоровья связывают с выделением фенола. Фенола нет в составе базальтовых волокон, но он присутствует в составе связующих полимерных смол. При производстве ваты ROCKWOOL используется современное высококачественное связующее — резольные смолы. Смола является основой связующего. Содержание связующего в готовой каменной вате в среднем 3,3%. В уже готовой продукции; фенол-формальдегидная; смола находится в твердом связанном состоянии.



Железнодорожный словно в тиски зажат крупными свалками. Поблизости расположены полигон ТБО «Кучино» (59 га) и «Торбеево» (12,8 га).

Полигон «Кучино» (Утилизация отходов, вывоз мусора и отходов) появился в 1964 году на месте отработанного глиняного карьера. К моменту закрытия (к 2017 году) его высота достигала 80 м (местами). В год полигон принимал до 600 тыс. т отходов из Москвы и разных районов Подмосковья. Общая площадь свалки составляла более 50 га, она расплзлась и на прилегающие территории. Так, во время экологических рейдов фиксировались стихийные свалки с северо-восточной части полигона, частично мусор сбрасывался в пойму реки Пехорка.

Полигон Кучино можно найти по адресу Московская обл., Балашиха, микрорайон Салтыковка,



Чем опасен ТБО «Кучино»?

Свалка серьезно вредила окружающей среде, вокруг нее распространялась ужасная вонь(отходы, запах гари).

Гигантская свалка не дает покоя горожанам. Вокруг свалки расположено несколько крупных жилых кварталов, в том числе для сотрудников правоохранительных органов и Минобороны. Расстояние от домов до полигона не превышает километра.

У местных жителей главная претензия — это резкий неприятный запах, провоцирующий, по их словам, головные боли, головокружение, тошноту, кашель и иные недомогания. Уже за 300 м до самого полигона запах сероводорода, медикаментов и гари становится настолько сильным, что дышать почти невозможно.

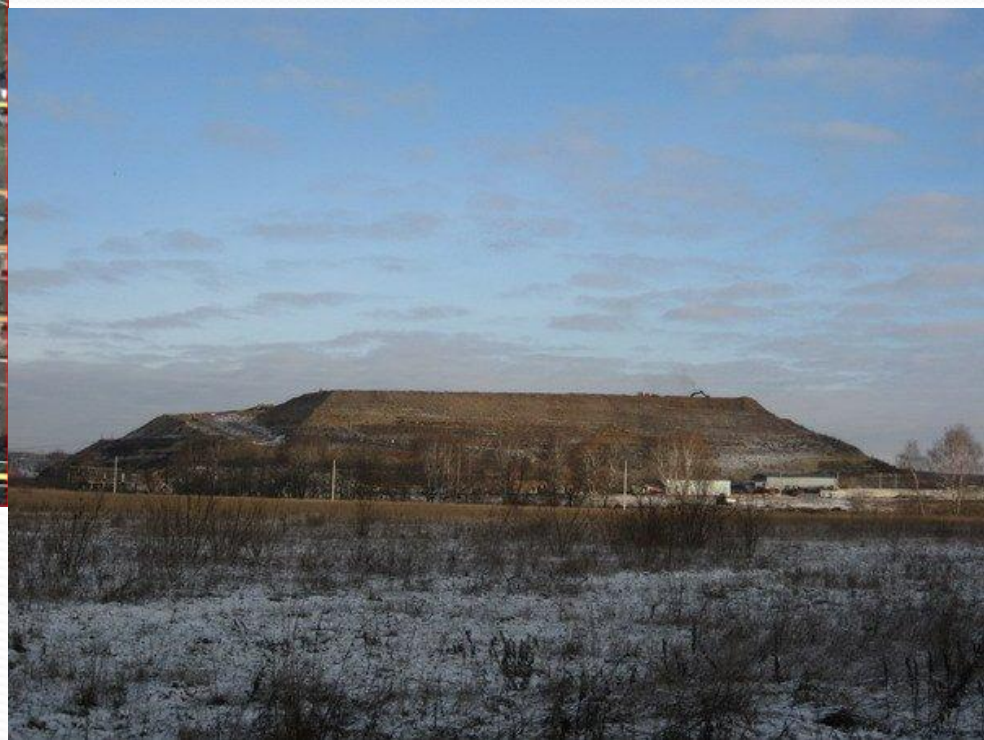


Торбеевский полигон расположен в густонаселенном районе, рядом с жилыми домами города Балашиха.

До деревни Русавкино-Поповищино Раменского района не более 150 метров.

До деревни Торбеево городского поселения Краскова не более 250 метров.

В районе резко упало качество воды, да и земля оставляла желать лучшего. Полигон ТБО проверяли, штрафовали, но деятельность не останавливали, ограничиваясь письменными ответами.



Чем опасен Торбеевский полигон ?

Жители неоднократно жаловались на то, что мусор в прямом смысле падает людям на голову. Тем не менее, многочисленные проверки показывали, что все в порядке.

Окраины мусорного полигона у деревни Торбеево находятся вблизи жилых домов. В ответ на жалобы местные власти либо молчат, либо заявляют о том, что полигон соответствует установленным ныне нормам и требованиям.

Полигон ТБО Торбеево имеет многочисленные нарушения. Предельно допустимые концентрации таких вредных для человека веществ, как мышьяк, свинец, бор, ртуть завышены до нескольких десятков раз. И это с учетом того, что ближайшие жилые постройки расположены ближе 100 метров.

Высота полигона достигает 20 этажного дома. Резкий запах заметен даже из проезжающего мимо автомобиля.



Водопроводная вода в Железнодорожном богата железом, так как поступает из верхних грунтовых подземных слоев, поэтому *изредка* по цвету она похожа на ржавую. Если наполнить ванну водой, то в лучшем случае она будет лимонного цвета, в худшем – красно-коричневого.



Решение экологических проблем

- 1.1. Чтобы обезопасить жизни людей нужно *закрыть производство* «Rockwool»;
 - 1.2. нужно заменить полимерную смолу;
 - 1.3. создать изобретение, которое будет уничтожать фенол, чтобы он не попадал в воздух.
-
- 2.1. После публичного обращения в ходе «Прямой линии» к президенту России жителя Балашихи было принято решение **закрыть Кучинский полигон**. На совещании президента с членами правительства 22 июня 2017 Владимир Путин велел министру природных ресурсов РФ Сергею Донскому подготовить все необходимые документы для закрытия полигона «Кучино» в течение месяца. Средства на эти цели предполагалось выделить из резервного или президентского фондов. В тот же день губернатор Московской области Андрей Воробьев заявил, что полигон прекратит свою работу с 23 июня 2017 года.
 - 2.2. Нужно было раньше жаловаться, когда начинал проявляться неприятный запах.
 - 2.3. Открыть новый полигон(не в жилой местности), с заводами, которые будут перерабатывать все виды мусора.

3.1 Во время встречи с жителями глава городского округа Люберцы Владимир Ружицкий рассказал о том, что в 2020 году *полигон ТБО «Торбеево»* в Люберцах будет закрыт. Об этом сообщает пресс-служба администрации городского округа Люберцы.

3.2. Открыть новый полигон(не в жилой местности), с заводами, которые будут перерабатывать все виды мусора.

3.3 Не перерабатывать вредные для человека вещества, как мышьяк, свинец, бор, ртуть.

4.1 Чтобы от *ржавой воды* не пожелтела сантехника, жителям приходится ставить фильтры прямо в трубах.

4.2. Менять трубы

4.3. Отстаивании воды

4.4. Если появление ржавой воды нерегулярное, и имеет единичные случаи, то стоит идти с претензией в управляющую компанию. Аналогичное действие следует предпринять, если после замены труб или очистки бойлера качество поставляемой воды заметно ухудшилось.



Спасибо за внимание!

Источники:

<https://promdevelop.ru/ekologicheskie-problemy-rossii-sposoby-ih-resheniya/>

<http://www.grandars.ru/shkola/geografiya/ekosistema.html>

<https://studfiles.net/preview/2661303/>

<https://studfiles.net/preview/5024323/page:2/>

<http://fb.ru/article/147416/ekologicheskaya-problema---eto-prichinyi-ekologicheskikh-problem-ekologicheskie-problemyi-zemli>

[https://ru.wikipedia.org/wiki/Железнодорожный_\(Балашиха\)](https://ru.wikipedia.org/wiki/Железнодорожный_(Балашиха))

<http://nesiditsa.ru/city/zheleznodorozhnyiy>