



* Введение в кросс- культурную ПСИХОЛОГИЮ

1. Задачи кросс-культурной психологии
2. Требования к проведению исследований в области кросс-культурной психологии
3. Кросс-культурные исследования и философия науки
4. Особенности кросс-культурной психологии
5. Культурная психология

* Кросс-культурная психология — это наука о сходствах и различиях в индивидуальном психологическом функционировании в разных культурных и этнокультурных группах, о взаимоотношениях между психологическими и социокультурными, экологическими и биологическими переменными, а также о возможных изменениях этих переменных.



Предметом кросс-культурной психологии является поведение человека в контексте культуры

- «Кросс-культурное исследование в психологии является точным, систематическим сравнением психологических переменных в различных культурных условиях, с целью определить причины и условия разнообразного поведения»
- Кросс-культурная психология сосредоточивается на эмпирическом исследовании представителей разнообразных культурных групп, обладающих различным опытом, который приводит к предсказуемым и важным различиям в поведении.
- Целью культурной психологии, прежде всего, является сравнительное изучение того, как культура и психика дополняют друг друга»

ЗАДАЧИ КРОСС-КУЛЬТУРНОЙ ПСИХОЛОГИИ

проверка универсальности существующих психологических знаний и теорий;

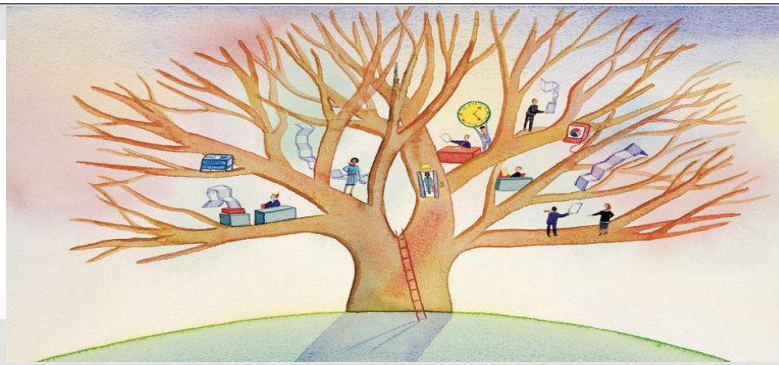
исследовать другие культуры, чтобы открыть культурные и психологические феномены, которые отсутствуют в нашем собственном культурном опыте;

собрать и обобщить в рамках общепринятой психологии результаты и создать практически универсальную психологию, которая будет валидной для более широкого диапазона культур.





- **Абсолютизм** предполагает, что психологические феномены, в основном, одинаковы во всех культурах: «честность» — это «честность», а «депрессия» — это «депрессия», независимо от того, где их изучают. С точки зрения абсолютизма, культура не играет никакой роли в проявлении человеческих характеристик, а если и играет, то роль эта весьма невелика. Оценка таких универсальных феноменов проводится с помощью стандартных инструментов (возможно использование лингвистического перевода), и интерпретации совершаются легко, без учета культурно обусловленных представлений.



- Как полная противоположность этому, **релятивизм** предполагает, что все человеческое поведение основывается на определенных культурных паттернах, и избегает этноцентризма, стараясь понять людей «на основании их собственных представлений». Объяснения человеческого разнообразия ищут в том культурном контексте, в котором люди развиваются.



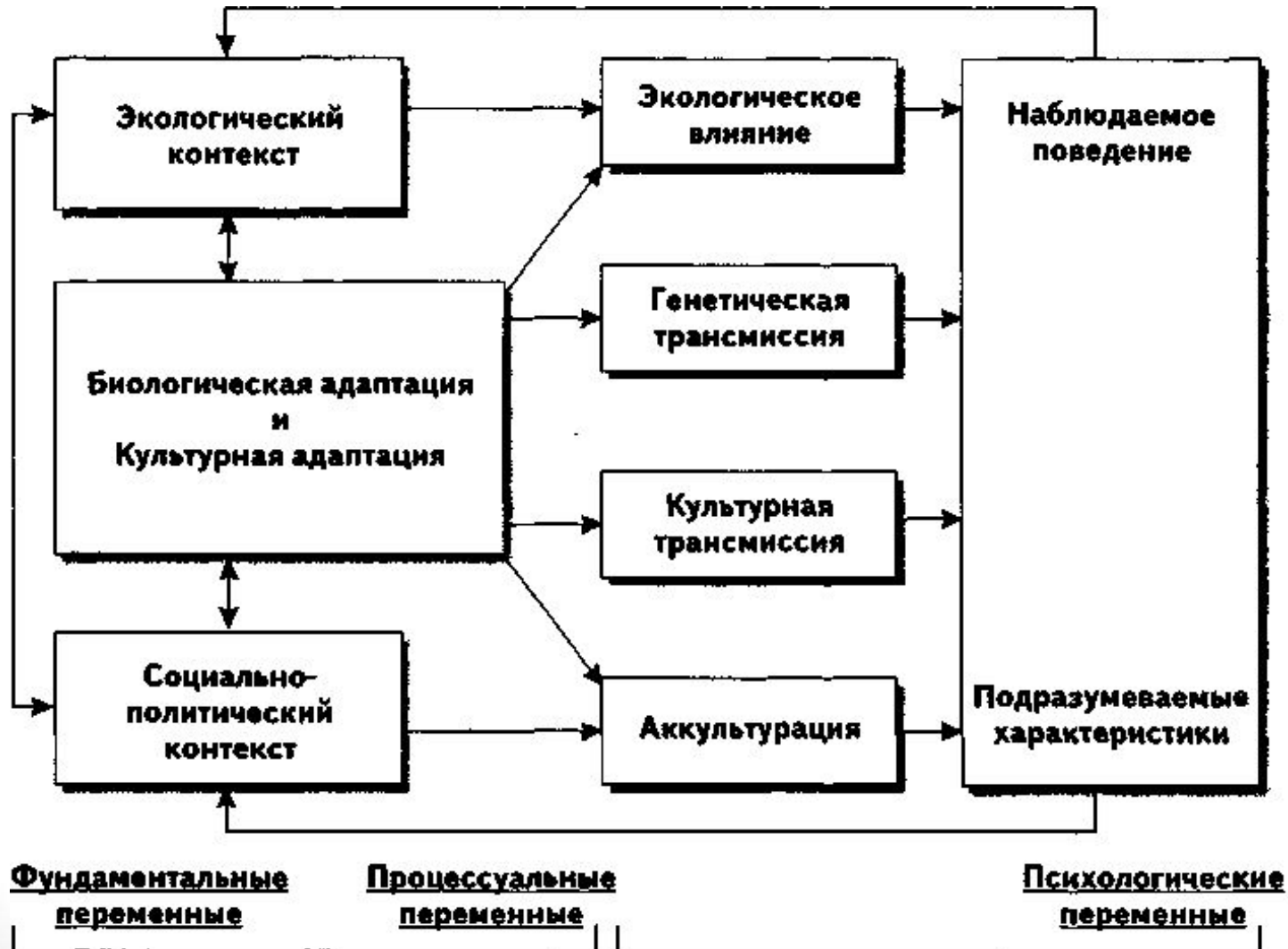
- Третье направление **универсализм** — нечто среднее между первыми двумя позициями. Он предполагает, что основные психологические явления характерны для всех представителей вида (в частности, именно они составляют ряд психологических характеристик, общих для всех людей) и что культура по-разному влияет на развитие и проявление этих фундаментальных психологических феноменов. Оценки основываются на предположении о существовании фундаментального явления, но критерии этих оценок зависят от конкретной культуры.

Кросс-культурная психология связана с множеством дисциплин популяционного уровня — антропологией, биологией, экологией, лингвистикой, социологией, — которые, по большей части, занимаются описанием, анализом и пониманием характерных черт всего населения, групп или сообществ. Эти дисциплины не проявляют преимущественного интереса к отдельным индивидам.

**Этноцентризм - оценочная
дифференциация межгрупповых
особенностей («мы лучше — они
хуже»).**



Экокультурная структура отношений между классами переменных, используемых в кросс-культурной психологии



- **Культурная трансмиссия** - определенные черты популяции фиксируются во времени в различных поколениях с помощью генетических механизмов.
- Формы культурной трансмиссии включают два процесса: **инкультурацию** и **социализацию**. Инкультурация происходит в результате «погружения» индивидов в их культуру, что приводит к включению приемлемого типа поведения в их репертуары. Социализация осуществляется в результате более специализированного обучения и воспитания, которые, в свою очередь, приводят к овладению культурно-приемлемым типом поведения.

Вертикальная, горизонтальная и непрямая формы культурной трансмиссии и аккультурации



- Кросс-культурные исследования можно понять применительно к профилирующей академической психологии как вопрос философии науки. Этот термин относится к логике, лежащей в основе методов, используемых при проведении исследования и выработке знаний в психологии. Как объяснялось выше, знание зависит от того, подтверждает или опровергает исследование гипотезы; исследование, в свою очередь, предполагает методологию, нацеленную на сбор данных, которые могут опровергнуть или подтвердить гипотезы. Методы включают в себя множество специальных параметров, один из которых относится к решениям о числе и типе участников исследования. Кросс-культурные исследования предполагают включение людей из различной культурной среды — специфический вид изменения в одном из методологических параметров.

-
- В кросс-культурной психологической литературе особенно эффективны и продуктивны два подхода к проведению исследования. В одном, называемом восходящим подходом, исследователи начинают с выбора объекта психологического интереса, наблюдаемого при изучении определенной культуры, а затем изучают его во многих других культурах, с тем чтобы исследовать и усовершенствовать теории, относящиеся к нему. Во втором, называемом нисходящим подходом, исследователи обычно начинают с теории о поведении и включают аспекты культуры в проверку ее недостатков и расширение домена. Оба подхода с большим успехом использовались в кросс-культурной психологии и внесли значительный вклад в наше понимание поведения в разных культурах.

- **Культурная психология** - это научная поддисциплина, которая рассматривает культуру как одну из определяющих составляющих психологии. Ее теоретические положения:
- внимание к индивидуальной субъективности;
- нередукционистское представление об взаимосвязи между культурой, психологией и опытом;
- представление о неразрывном единстве культуры и психики;
- признание необходимости культурного разнообразия психологий;
- внимание к проблемам коммуникации и интеракции.

