




**Промышленные
предприятия
И их воздействие на
природу.**

Студент 1 курса СЭЗИС группы
1702

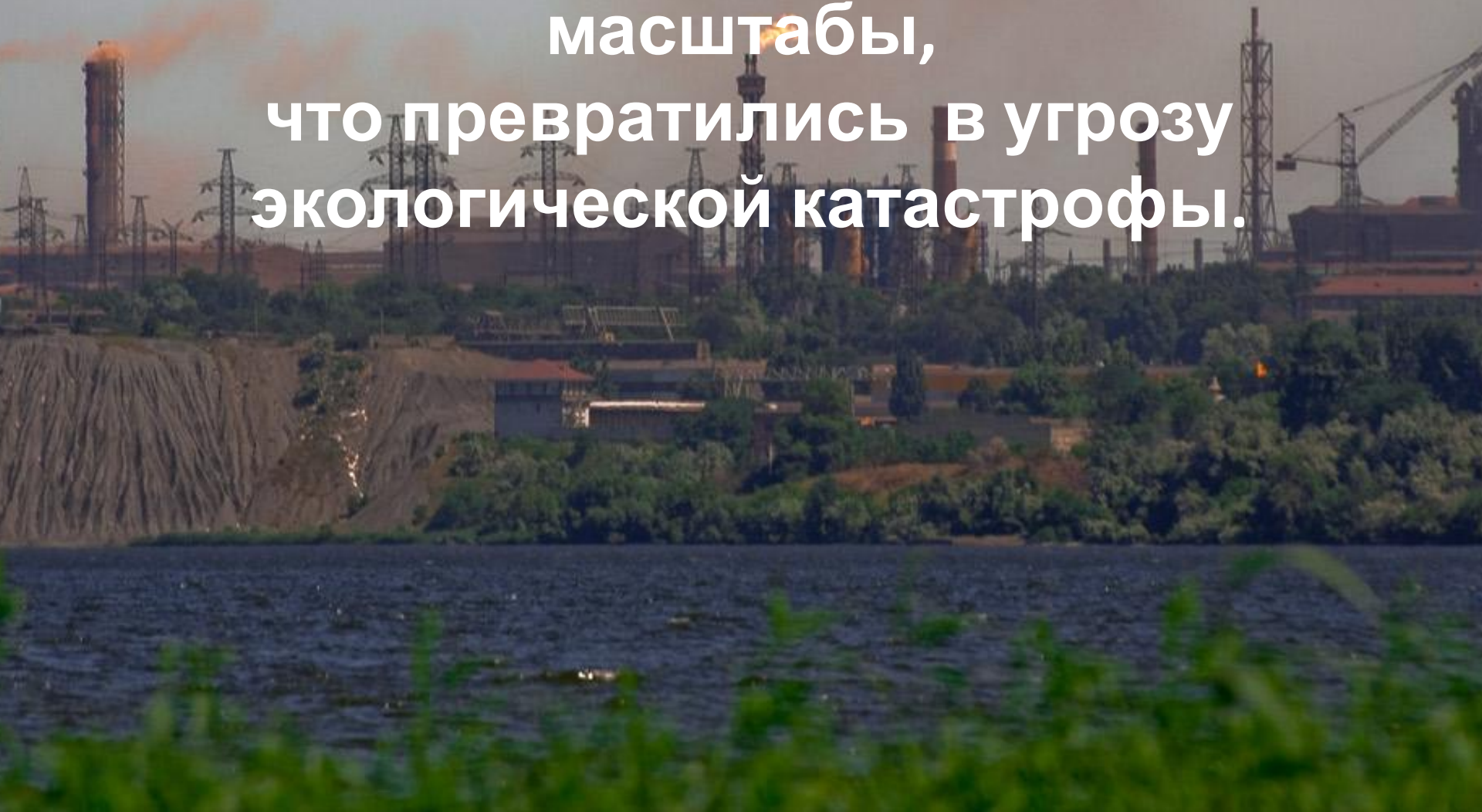
**Во все времена человек всегда был
тесно
связан с природой.
Он пользовался дарами природы,
не причиняя никакого вреда.**





Но с появлением
индустриализации,
Появилось и опасное
вмешательство
человека в природу.
В наше время существует
несколько
источников загрязнения.
Один из них – промышленность.

Воздействие промышленности на природу приобрели настолько крупные масштабы, что превратились в угрозу экологической катастрофы.

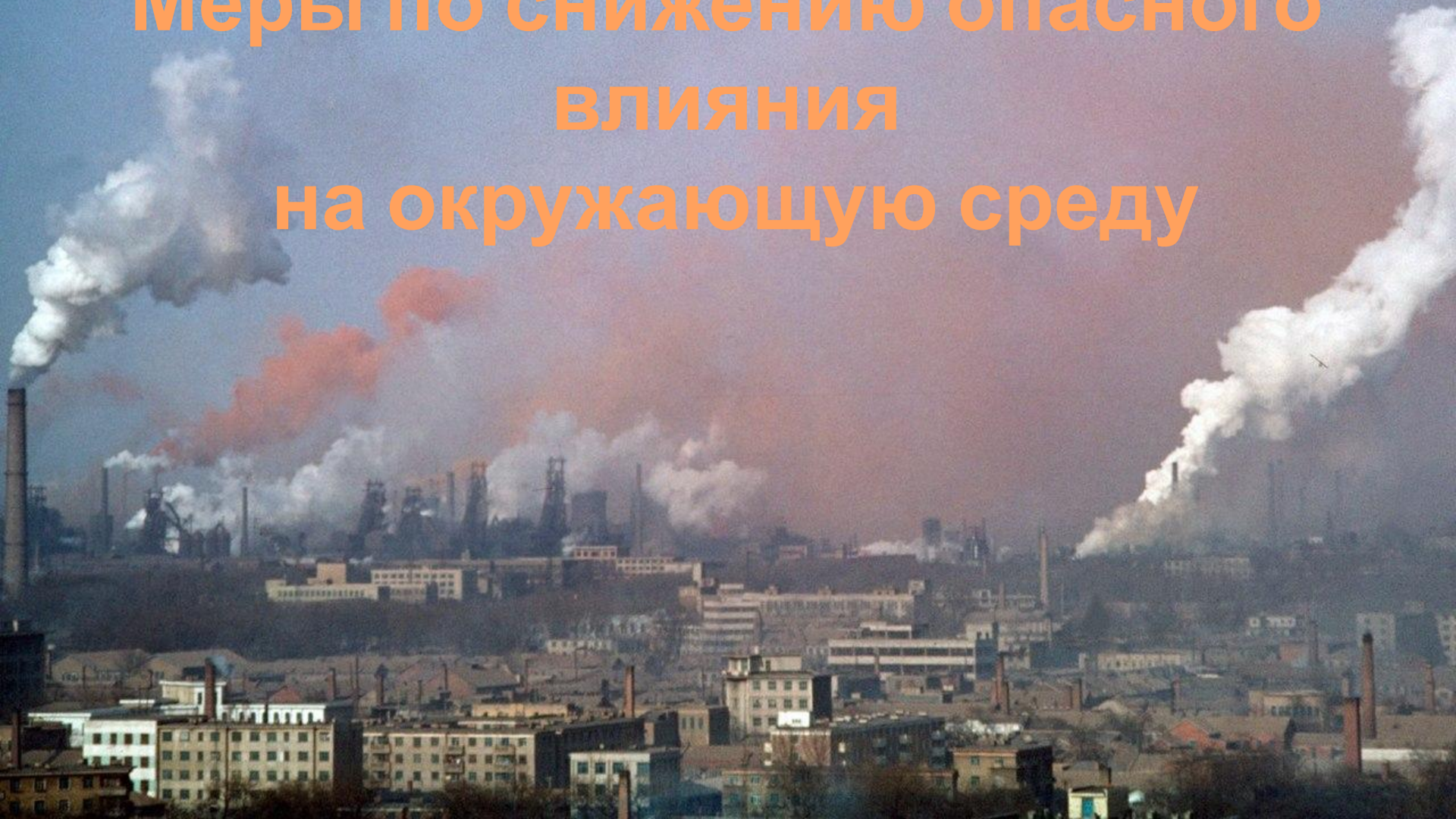


Долгое время люди смотрели на природу, как на неисчерпаемый источник необходимых материальных благ.



Однако, сталкиваясь с отрицательными последствиями своего воздействия на природу, они пришли к утверждению необходимости ее рационального

**Промышленные источники
воздействия на природу.
Меры по снижению опасного
влияния
на окружающую среду**



В целом на состояние окружающей среды влияют предприятия химической и горно-металлургической промышленности



Наиболее сложной с точки зрения охраны окружающей среды является также угольная промышленность, осуществляющая загрязнение подземных и поверхностных вод, нарушение земель и загрязнение их отходами добычи и переработки угля и сланца. Кроме того, возрастает количество производственных отходов, в том числе токсичных и радиоактивных отходов.



Требования к хозяйственной деятельности промышленных предприятий направлены на:

- строгое соблюдение технологического режима, нормативов предельно допустимых выбросов и сбросов вредных веществ, эффективной работы очистных сооружений и установок;
- уменьшение количества вредных отходов предприятий, их утилизацию, обезвреживание и захоронение;
- сокращение на предприятиях вредных выбросов в атмосферный воздух и сброса сточных вод в водные объекты.



На состояние и качество поверхностных водных объектов преимущественное воздействие оказывают предприятия нефтедобывающей и целлюлозно-бумажной промышленности

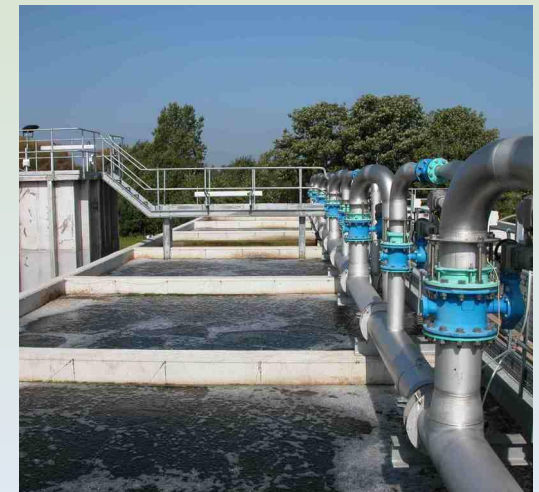


Наиболее распространены загрязняющими веществами, поступающими со сточными водами в поверхностные водные объекты, являются: взвешенные вещества, соединения тяжелых металлов, нефтепродукты, нитрит-ионы, нитрат-ионы, азот аммонийный и другие ингредиенты. Водным законодательством РФ запрещается сброс растворов, содержащих сероводород, сероуглерод, окись углерода,



Для сохранения и восстановления водных объектов в регионах страны необходимо:

- прекращение промышленными предприятиями сброса сточных вод без их очистки;
- внедрение прогрессивных водосберегающих технологий и перевод производственных процессов на предприятиях на бессточные системы водоснабжения;
- строительство и реконструкция высокоэффективных очистных сооружений;
- внедрение новых методов очистки сточных вод на предприятиях.



Наибольшими загрязнителями атмосферного воздуха являются, прежде всего, предприятия цветной и черной металлургии, энергетики, а также по обработке нефти.



Металлургические предприятия, расположенные в промышленных регионах страны, выбрасывают соединения мышьяка, фосфора, сурьмы, свинца, пары ртути и редких металлов, сернистый газ, пыль, цианистый водород. Все это влияет на продолжительность жизни и здоровье людей.



Наиболее значительный вред земельным и лесным ресурсам, а также животному миру в промышленных регионах страны причиняют горнодобывающие предприятия.



В результате их деятельности происходят негативные последствия:

- не проводится своевременно восстановления нарушенных земель;**
- меняется рельеф местности, уничтожается растительность, а также сокращение видового состава флоры и фауны на природных территориях;**
- для размещения промышленных отходов требуются значительные площади земель, которые могут быть использованы для производства продуктов питания хозяйственной и иной**

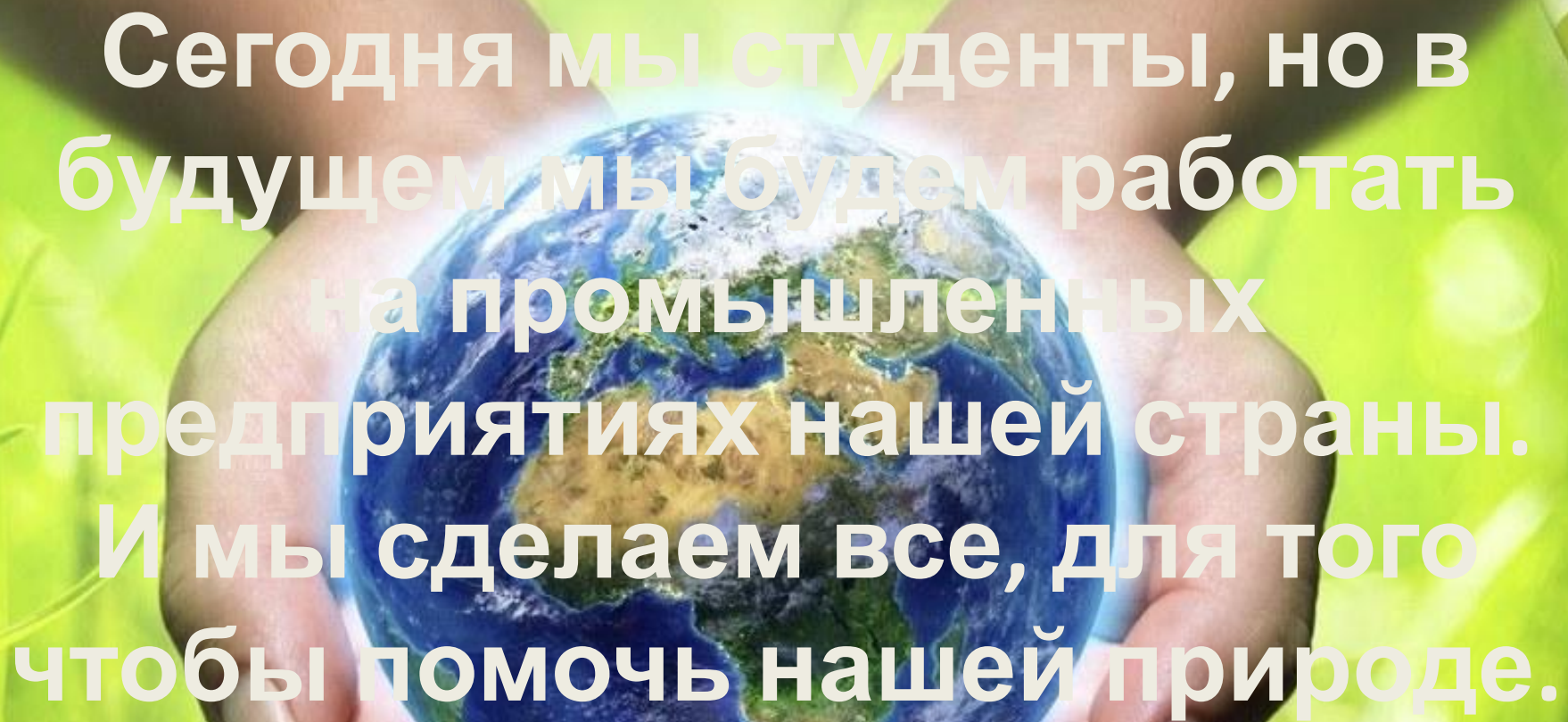


В соответствии с земельным законодательством использование земель горнодобывающими предприятиями должно осуществляться способами, которые обеспечивают сохранение экологических систем.

По завершении работ по добыче полезных ископаемых должно обеспечиваться восстановление плодородия почвы.

Осуществление промышленными предприятиями этих мер направлено на сохранение



A pair of hands is shown holding a small, realistic globe of the Earth. The globe is centered in the frame, showing the continents of Africa and Europe. The hands are positioned as if cradling the globe. The background is a soft-focus green field of grass with bright sunlight filtering through, creating a bokeh effect of light spots. The overall tone is hopeful and environmental.

Сегодня мы студенты, но в будущем мы будем работать на промышленных предприятиях нашей страны. И мы сделаем все, для того чтобы помочь нашей природе.

Сохраним планету для будущего.