



# ЭКОЛОГИЯ РОДНОГО КРАЯ

*Виртуальная прогулка по  
Арзамасскому району*

*Автор : Клочков Антон, 10 лет*

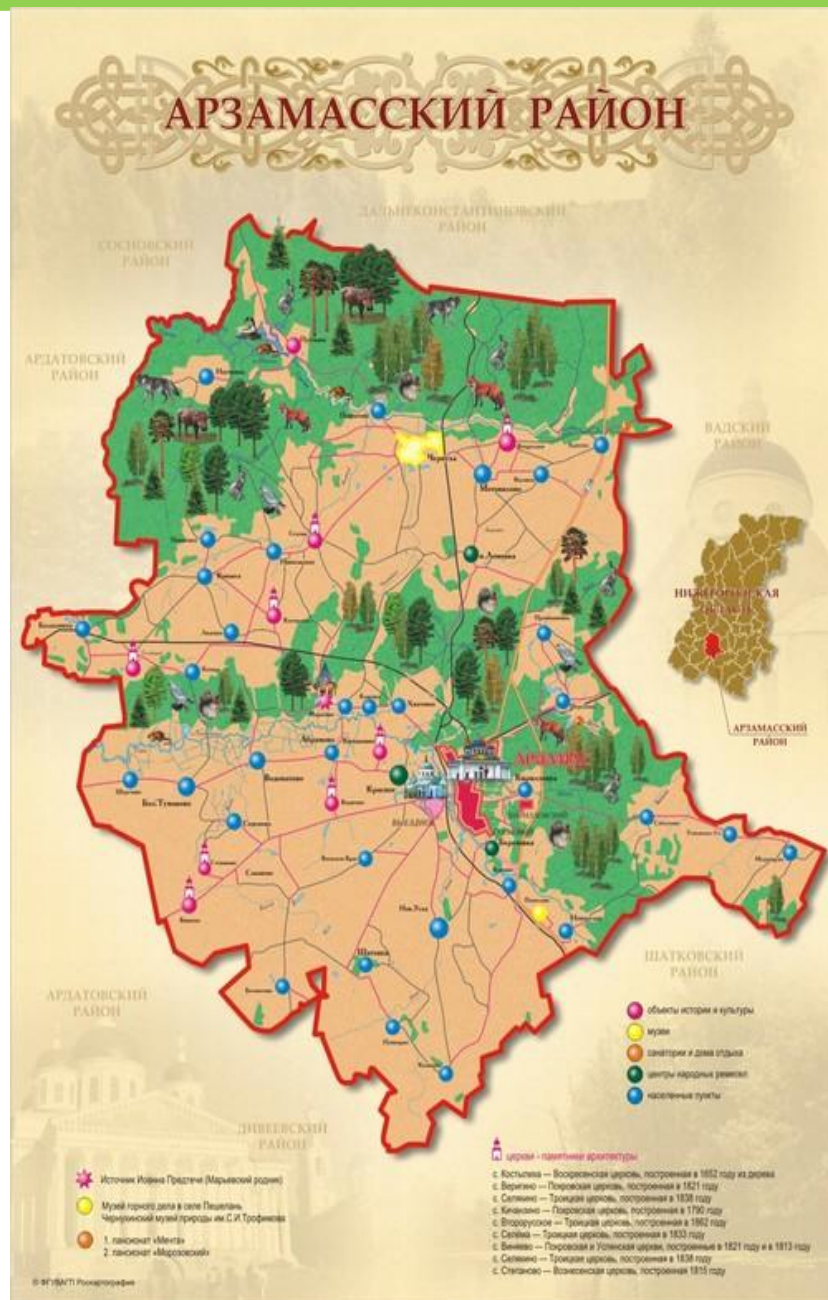


Арзамасский район *расположен* на юге Нижегородской области  
*Граничит* в северной своей части с Сосновским и Дальнеконстантиновским районами, на юге — с Шатковским, Первомайским и Дивеевским районами, на западе — с Ардатовским районом, на востоке — с Вадским районом.

*Административный центр* Арзамасского района — город Арзамас, который не входит в состав района и является самостоятельным городским округом.

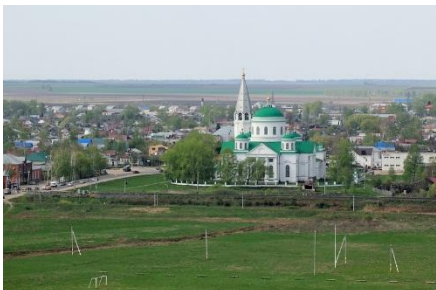
*Площадь района:* 2 017 км<sup>2</sup>.

Район имеет компактную форму, *протяжённостью* с севера на юг — 40 км; с запада на восток — 50 км.



# Населенные пункты Арзамасского района

Для охраны Арзамасского края при выезде из города была основана казачья Выездная слобода. Отсюда пошло название «Выездное»



**Поселок городского типа  
Выездное**



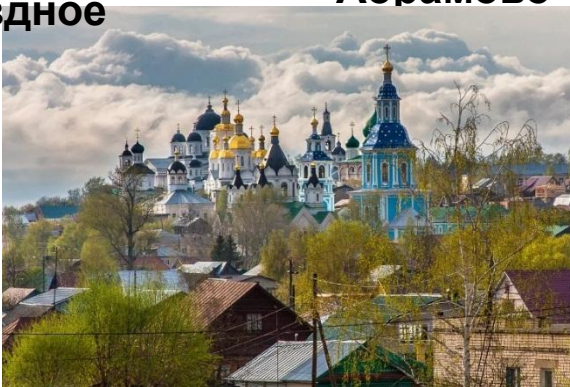
**Село  
Абрамово**



**Село  
Балахониха**



**Село  
Кра**



**Районный центр город**



**Село  
Шатовка**



**Село  
Ломовка**

Первыми поселенцами были Чернухинцы — выходцы из Керженских лесов, отсюда название «Чернуха»



**Село  
Чернуха**



**Село Большое  
Туманово**



**Село  
Кирилловка**



# Население Арзамасского района



**ГЕРБ  
Арзамасско  
го района**



**День района - 12  
июля**



**Основная масса населения -  
русские (96 %)**

**Численность населения Арзамасского  
района составляет 43 225 человек.**



# Водные ресурсы Арзамасского района



Серез

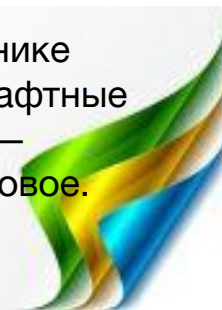
Теш  
а

По территории района протекает множество ручьев и рек. Наиболее значительные реки района – Теша и ее правый приток Сереза. У Теша необычно широкая для малой реки пойма, достигающая в поперечнике до 3-4 километров. Здесь находятся основные сенокосные и пастбищные угодья района, а также залежи торфа, используемого как удобрение

В районе имеются несколько крупных озер: **Пустынские, Тумановское, Пиявочное**. Пустынские озера являются памятником природы, они входят в состав одноименного заказника Озера служат также источником питьевой воды для города Арзамаса.



В Пустынском заказнике расположены ландшафтные памятники природы — болота Козье и Мостовое.



# Растительный мир Арзамасского района

## Лекарственные растения:

Тысячелистник обыкновенный,  
Полынь горькая,  
Цикорий обыкновенный,  
Можжевельник обыкновенный,  
Брусника,  
Калина красная,  
Липа мелколистная,  
Валериана лекарственная

## Ядовитые растения:

Борщевик, Болиголов пятнистый, Ландыш майский, Вороний глаз, Лютик едкий,

## Охраняемые растения:

Любка двулистная, Чилим, Кувшинка чисто-белая, Чабрец обыкновенный, Манник литовский, Наяда малая, Цмин песчаный, Башмачок крупноцветков-ый

## деревья

Дуб, сосна, ель, береза, ольха, рябина, ива, ветла, клен, тополь, липа

## кустарники

Черемуха, малина, орешник, бузина, шиповник, калина

## ягоды

Земляника, черника, костяника, брусника, клюква

## травы

Полынь, клевер, донник, пустырник, валериана, овсюг, пижма, подорожник, репейник, крапива, мята

## цветы

Ландыш, ромашка, колокольчик, василек, кувшинка белая

# Животный мир Арзамасского района

## Широко распространённые: Птицы

Орел, дятел, дрозд, щегол, ворона серая, воробей, голубь сизый, ласточка, скворец, грач, галка, сорока, синица, трясогузка

## Млекопитающие

Лось, кабан, лисица обыкновенная, хорек рыжий, мышь полевка, белка, еж, крот, заяц

## Охраняемые:

### Насекомые

коромысло сходное, жук-олень

### Членистоногие

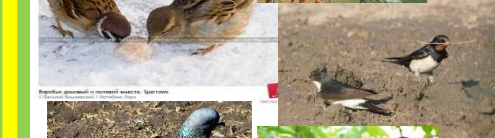
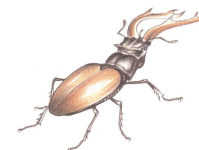
паук-серебрянка, тарантул южнорусский

### Млекопитающие

Русская выхухоль, степной сурик

### Птицы

серый журавль, оляпка обыкновенная, филин



# Промышленность Арзамасского района

## Загрязнение атмосферы

- Промышленные предприятия районного центра (ОАО «Арзамасский приборостроительный завод», ОАО «Рикор-электроникс», ОАО «Арзамасский машиностроительный завод», ОАО «Коммунальщик»)
- Автотранспорт



## Загрязнение водоемов

- Сброс в водоемы промышленных отходов и бытового мусора
- Сброс в малые реки больших объемов бытовых и промышленных сточных вод, дренажных вод, стоков с животноводческих комплексов и ферм, поступление в реки смываемых с полей удобрений активизируют и вызывают «цветение»



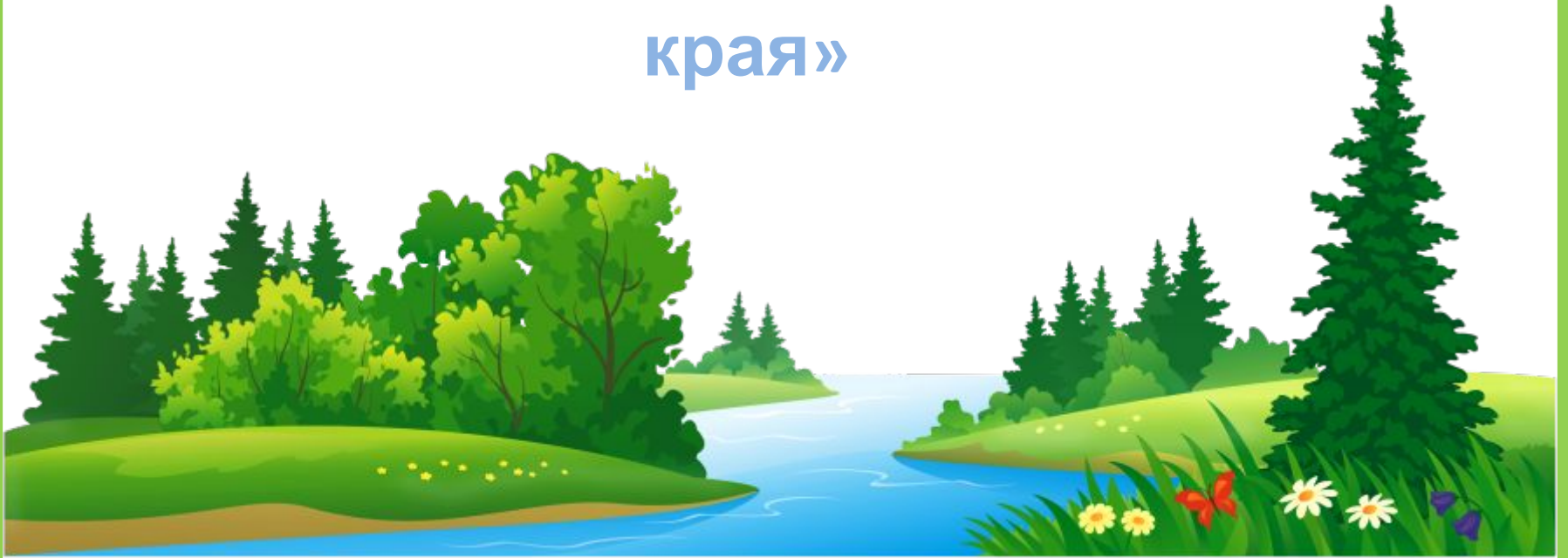
## Загрязнение почвы

Сельскохозяйственная деятельность (обработка почвы химическими удобрениями, не рациональное использование земельных богатств)





**ЭКОЛОГИЧЕСКИЙ  
МАРШРУТ  
по Арзамасскому району  
«Водные богатства нашего  
края»**



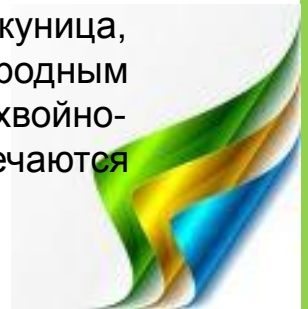
# Пустыньские озера



Главной достопримечательностью Пустыньского природного комплекса являются восемь глубоководных (до 14 м) карстовых озер: **Великое, Свято, Глубокое, Кругленькое, Паровое, Долгое, Нарбус и Карасево**, связанных в единую систему общей площадью около 300 га.

Вода в Пустыньских озерах чистая благодаря тому, что они являются проточными – через них течет река Серёжа. Озера также связаны между собой протоками. Необычайную красоту Пустыньским озерам придают прибрежные ивняки и лес, отражающийся в их прозрачных водах

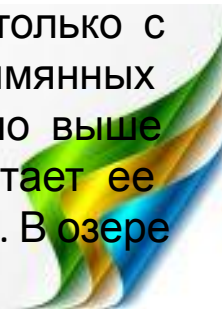
Озера также привлекают внимание богатством животного и растительного мира. В озерах представлены почти все типичные водные растения средней полосы России. Необычен и животный мир озер: выхухоль, речной бобр, выдра, лесная куница, несколько видов летучих мышей. Зарегистрировано более 160 видов птиц. Природным богатством заказника являются леса разнообразных типов: эталонные участки хвойно-широколиственных лесов, сосновых боров и пойменных дубрав. Здесь встречаются деревья-старожилы, которым уже больше двухсот лет.



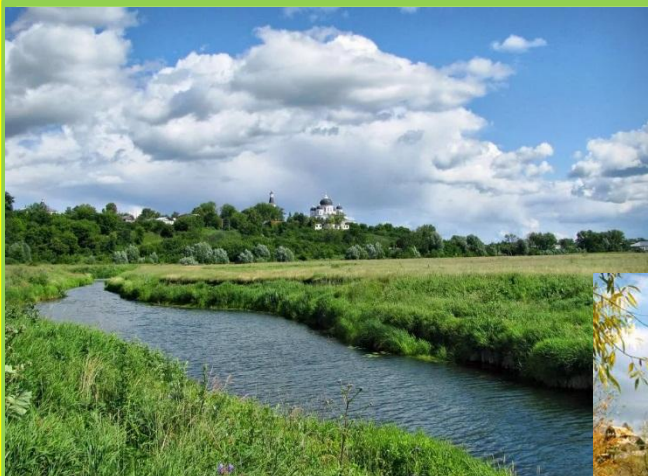
# Тумановское озеро



Свое название озеро получило от села Туманово, близ которого оно и расположено. Село же, в свою очередь, по словам местных жителей, названо так из-за того, что находится в низине и это место часто бывает окутано туманом. Озеро имеет почти круглую форму. Диаметр берега составляет около 900м. Дно озера имеет чашеобразную форму. У берега глубина составляет 50см до 1м, а в середине местами она достигает до 7м. Дно покрыто илистым слоем. Песок есть только с севера, со стороны соснового бора. Там находится несколько безымянных родников, которые по всей видимости и питают озеро. Оно расположено выше уровня реки Теша и когда летом уровень воды в реке падает, оно питает ее искусственный канал. Растительность озера состоит в основном из камыша. В озере водятся различные представители речной рыбы: щука, лещ, плотва, окунь.

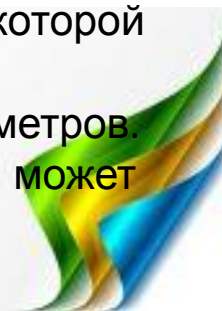


# Река Теша



Главная река Арзамасского района – Теша, берущая начало в Лукояновском районе, в трех километрах южнее деревни Большое Мамлеево. Ее протяженность составляет 282 км, в пределах района – почти 90 км. Площадь всего бассейна Тешы достигает 8 тысяч квадратных километров, с которого река принимает многочисленные притоки. В границах района в нее впадают: Сережа, Акша, Иржа, Шамка, Тиржа и другие. Самым крупным притоком является Сережа, длина которой 185 км (в районе около 75 км).

Ширина русла Тешы в среднем течении 15–30 метров, в нижнем 70–90 метров. Глубины в плесах около 2 метров, иногда до 5 метров. В верхнем течении может пересыхать, образуя стоячие водоемы.



# Река Серёжа



**Серёжа** — река в Нижегородской области, правый приток **реки Тёши**.

Длина — 185 км. Русло в основном песчаное, течение быстрое. Берега высокие, лесистые, местами луговые.

Протекает по территории Перевозского, Дальнеконстантиновского (по границе), Вадского (по границе), Арзамасского, Сосновского, Вачского (по границе), Навашинского районов. В среднем течении (на территории Арзамасского района) река протекает через систему Пустыньских карстовых озёр, образовавших настоящий водный лабиринт. Вообще бассейн реки характеризуется повышенной закарстованностью. По берегам Серёжи нет городов, крупных промышленных предприятий, плотность сельских населённых пунктов незначительна (особенно в низовьях), что обуславливает благоприятную экологическую обстановку в бассейне реки.

# Подземные источники



Святой источник деревни Марьевка Арзамасского района - Марьевский родник освященный в честь Иоанна Предтечи имеет еще несколько названий, не очень распространенные, но известные местным краеведам, это Серебряный источник и Шумлейский родник. Серебряным он зовется, потому что в воде содержится большое количество ионов серебра, вода долго не портится, помогает при заживлении ран как антибактериальное или антисептическое средство. Шумлейским назван был за характерный шум родника выбивающего на поверхность земли и льющегося с шумом.



Родник Николаевский расположен на опушке леса, в 120 м севернее поселка Соловейка Арзамасского района



# Экологическое волонтерское движение



Информационно-агитационная работа



Непосредственное участие в очистке водоемов

Я хотел бы стать волонтером экологического движения по охране водных ресурсов Арзамасского района. Исключительно важное значение имеет охрана от загрязнения водных ресурсов. Основными причинами загрязнения водоемов являются сбросы неочищенных или слабо очищенных сточных вод промышленными предприятиями, коммунальным хозяйством, сельскохозяйственными предприятиями. Особенно загрязняют водоемы остатки удобрений и ядохимикатов, вымываемых из почвы.

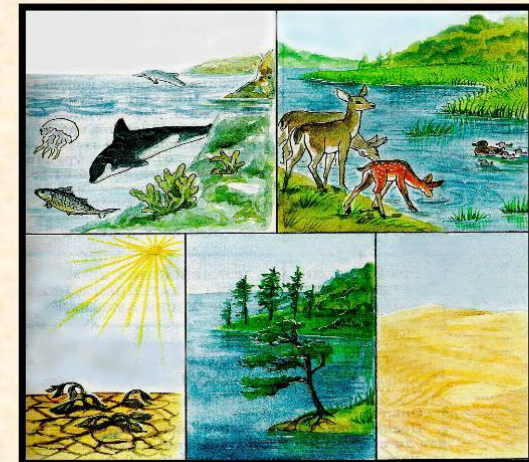
Более 70% нашей планеты покрыто водой. Но при этом всего 3% всей воды можно отнести к питьевой. И доступ к этому ресурсу с каждым годом становится все труднее.

## Значение воды в природе

- Значение круговорота воды в природе просто огромно. Именно этот процесс позволяет животным и растениям получать столь необходимую для их жизни и существования влагу.
- Моря и океаны, реки и озера — все водоемы играют важнейшую роль в создании климата той или иной местности. А высокая теплоемкость воды обеспечивает комфортный температурный режим на нашей планете.
- Вода играет одну из ключевых ролей в процессе фотосинтеза. Не будь воды, растения не могли бы перерабатывать углекислый газ в кислород, а значит — воздух был бы непригоден для дыхания.



## Значение воды в жизни растений и животных



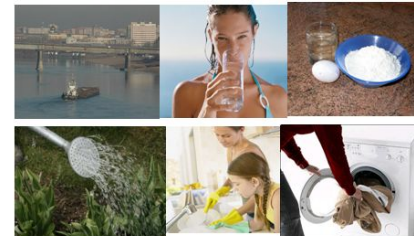


## Для человека

- Главный потребитель воды на Земле — это человек. Не случайно все мировые цивилизации формировались и развивались исключительно вблизи водоемов. Значение же воды в жизни человека просто огромное.
- Тело человека тоже состоит из воды. В теле новорожденного — до 75% воды, в теле пожилого человека — более 50%. При этом известно, что без воды человек не выживет. Так, когда у нас исчезает хотя бы 2% воды из организма, начинается мучительная жажда. При потере более 12% воды человеку уже не восстановится без помощи врачей. А потеряв 20% воды из организма, человек умирает.
- Вода является для человека исключительно важным источником питания. По статистике человек за месяц в норме потребляет 60 литров воды (2 литра в день).
- Именно вода доставляет к каждой клеточке нашего организма кислород и питательные вещества.
- Благодаря наличию воды наш организм может регулировать температуру тела.
- Вода также позволяет перерабатывать пищу в энергию, помогает клеткам усваивать питательные вещества. А еще вода выводит шлаки и отходы из нашего тела.
- Человек повсеместно использует воду для своих нужд: для питания, в сельском хозяйстве, для различных производств, для выра-



Значение воды в жизни человека



**Вода – это жизнь**  
**Береги водные ресурсы**  
**планеты!**

