

ЗАПОВЕДНИКИ РЕСПУБЛИКИ ТЫВА

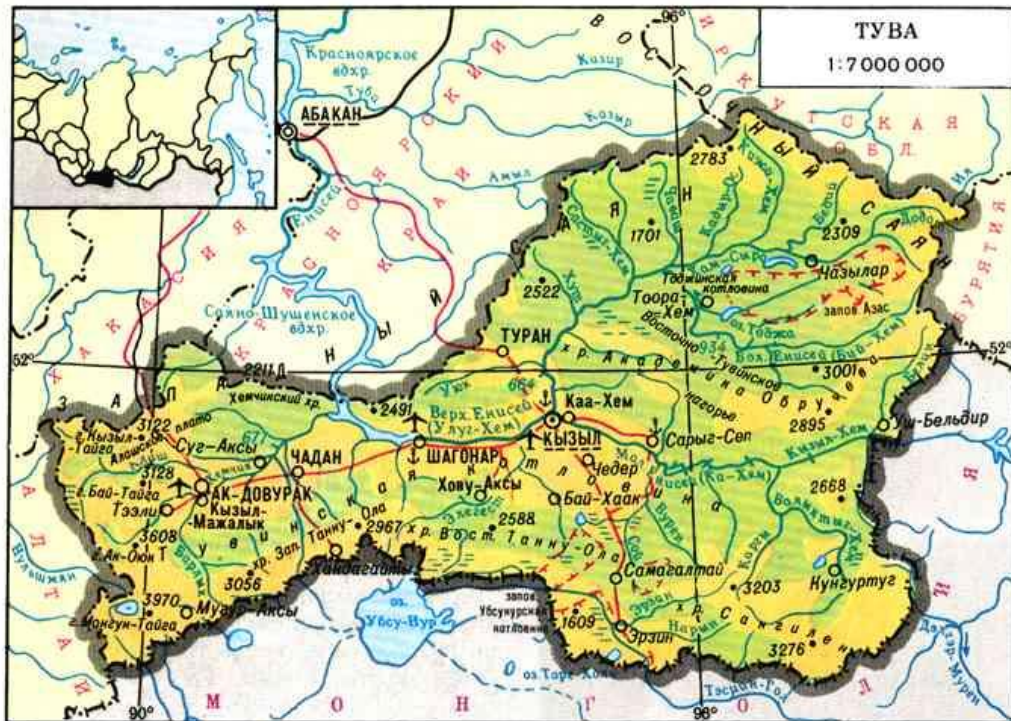
Выполнил: Борискин Алексей Владимирович,
студент 4 курса заочной формы обучения
Института истории и политики МПГУ

Москва, 2017

в Сибирский федеральный округ.

Граничит с Республиками Алтай, Хакасия и Бурятия, Красноярским краем и Иркутской областью.

На юге проходит государственная граница с Монголией.



Столицей Республики Тыва является город Кызыл.

Площадь - 164604 км²,

что составляет почти 1% от общей территории России.

Население насчитывает около 320000 человек. Такое число свидетельствует о невысокой плотности населения – менее двух человек на квадратный километр.

Издrevле на территории Тывы обитало множество народов Азии: скифы, тюрки, уйгуры, кыргызы, ойраты и другие. Временами они образовывали свои обширные степные государства, ведя множество войн с соседями.



Уйгуры, VIII-IX в. в.
1: Уйгурский князь, IX в.
2: Уйгурский тяжелооруженный всадник, IX в.
3: Сугдийский купец, IX в.



Дважды Тыва входила в состав Российского государства: 4 апреля 1914 года был установлен протекторат Российской империи над Урянхайским краем



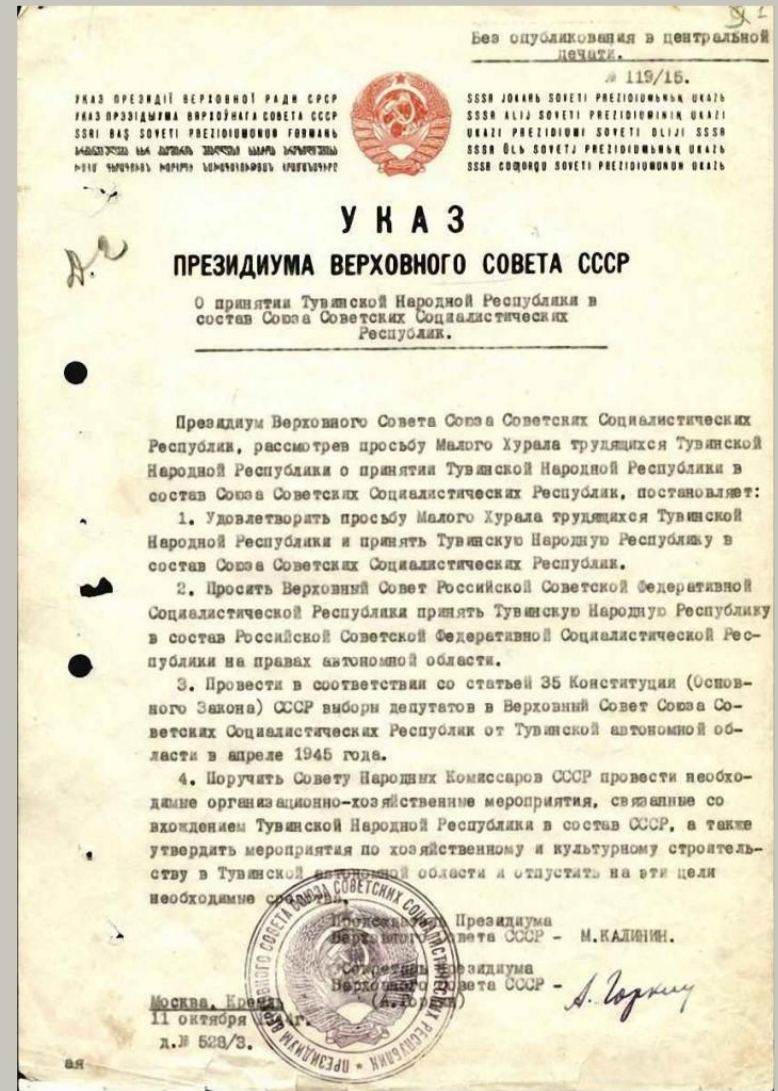
Поводом послужили Монгольская национальная революция и Синьхайская революция в Китае, после чего тувинские нойоны во главе с Буян-Бадаргы обратились к Николаю II с просьбой принять Тыву под протекторат.



Народный Хурал. Обсуждение Декларации о вхождении Тувы в состав СССР. 1946 г.
(холст, масло). Из фондов Национального музея РТ.

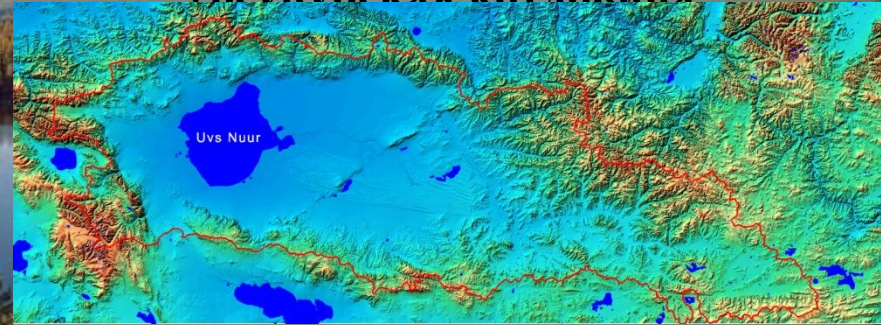
17 августа 1944 года Хурал Тувинской народной республики принял декларацию о вхождении в СССР. 11 октября того же года Президиум Верховного Совета СССР

ИЗДАТЕЛЬСТВО «СОЮЗДЕПРЕСС»





**В республике находятся два
природных заповедника: Азас и
Убсунурская котловина**



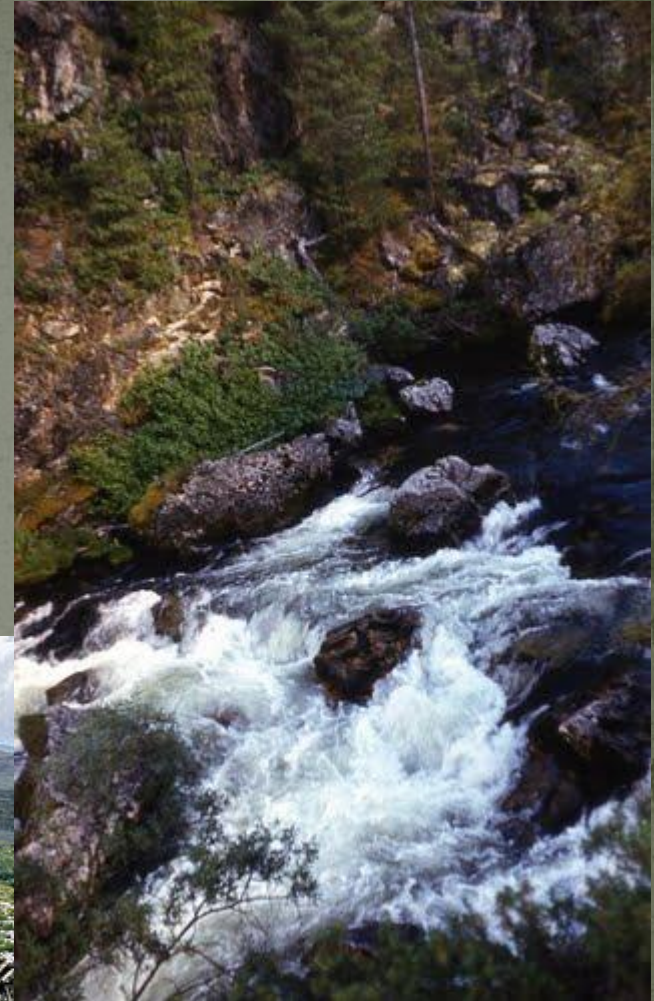
**Азас был признан заповедником в
1985 году, а Убсунурская
котловина –**



Заповедник Азас расположен в Тоджинском кожууне. Его территория составляет 300390 га и вытянута вдоль реки Азас. Сама река составляет сеть озер и рек, представляющих собой уникальный водосборный бассейн, питающий реку Енисей. Помимо реки Азас по территории заповедника протекает другая крупная река Соруг. На территории заповедника насчитывается 30 крупных и свыше 100 мелких озёр.



В верховья реки
Биче-Осруг имеется
несколько холодных
минеральных
источников
углекислотного
характера, ранее
использовавшихся
в лечебных целях.



В заповеднике выделяются высокогорный, лесной и степной пояса. Лесные площади занимают 73%, горы и тундры – 16%, остальные участки занимают водоёмы, болота, луга и степи.





Наиболее характерны горные ландшафты Западных Саян с темнохвойной тайгой, кедроволиственничным редколесьем.

Долина Азаса сравнительно неширокая, с крутыми склонами, имеет горно-таёжный характер.



каменистыми обнажениями. Течение стремительное, много мелей и перекатов. Уровень воды сильно колеблется.

В заповеднике преобладают хвойные породы (лиственница, ель, кедр) с примесью берёзы. Водная растительность очень бедна и представлена белой кувшинкой и урутью.



Весьма богато в заповеднике представлена фауна: ихтиофауна (15 видов), земноводные (2 вида), пресмыкающиеся (3 вида), орнитофауна (230 видов), млекопитающие (51 вид).



На территории заповедника также обитают представители фауны, занесённые в Красную книгу России и Республики Тыва.



На территории заповедника находится единственная сохранившаяся до наших дней популяция верхнеенисейских бобров (обнаружена в 1946). Помимо речного бобра в Красную книгу России включены северный олень и снежный барс. В Красную книгу Республики Тыва из обитающих в заповеднике включены таймень, орлан-белохвост, выдра и более двадцати видов птиц.

Убсунурская котловина – заповедник, представляющий собой российскую часть трансграничного российско-монгольского объекта Всемирного наследия ЮНЕСКО Убсунурская котловина. Создан заповедник в 1993 году, а в 1997 ему был присвоен статус биосферного. Площадь

составляет 223108,4 га



Главной уникальной особенностью котловины является наличие почти всех ландшафтов умеренного пояса Земли.



Здесь находятся самые северные в Евразии полупустыни (под 50° с. ш.).

Входит в состав Ассоциации заповедников и национальных парков Алтай-Саянского



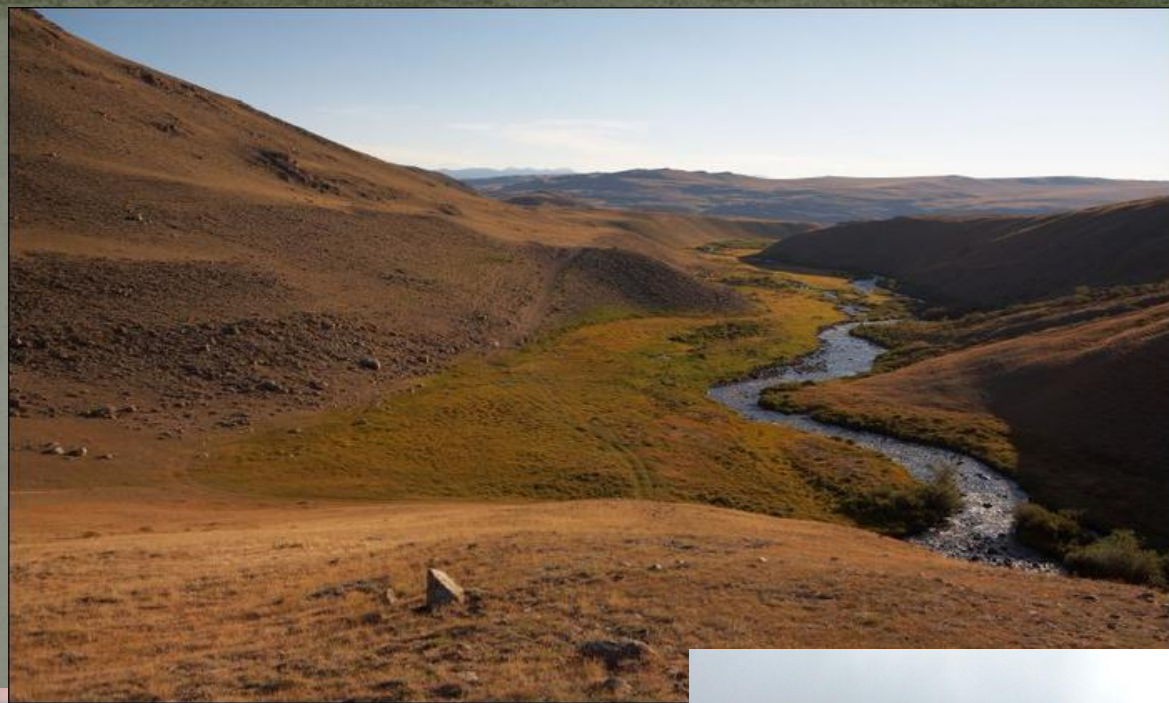
**Располагается около
солёного озера Убсу-
Нур размером 80x70 км
и глубиной около 15 м.
Оно играет роль
небольшого
внутреннего моря ,
куда стекаются воды со
всей котловины.**



На дне котловины распространены песчаные и глинистые пустыни, на подгорных равнинах (белях) - сухие степи.



Благодаря небольшим размерам котловины природные пояса и зоны в ней, а также переходы между ними, занимают небольшое пространство и представлены очень чётко.





2011-04-22 10:12:31 AM M 2/3



RUN10

ОТРИВА ГРАД

Это красивая и потрясающе разнообразная естественная среда обитания, созданная взаимодействием Евро-Сибирского и Центральноазиатско-монгольского растительного и животного мира.

Горная лесостепь Убсунурской

**котловины представлена
небольшими участками
лиственничных и берёзовых
лесов, группами отдельных
деревьев
и зарослями кустарников.
Они чередуются на южных
склонах хребта с настоящими
дерновинными степями, а на
северных –
с остепнёнными лугами.**



**Лиственничное и кедровое редколесье
поднимается до пояса высокогорий.
Чаще всего это одиночные, старые
деревья или небольшие группы
деревьев низкого класса бонитета.**

На территории заповедника зарегистрировано 359 видов птиц. В фауне заповедника насчитывается около 80 видов млекопитающих. Основные виды - это жители гор, тайги и тундры. Остальные виды – представители степной фауны.



Самые знаменитые животные этих мест - кабарга и снежный барс.

Их популяции в конце 19 века были на грани исчезновения. С приходом советской власти охота на них была запрещена, и популяции начали восстанавливаться.

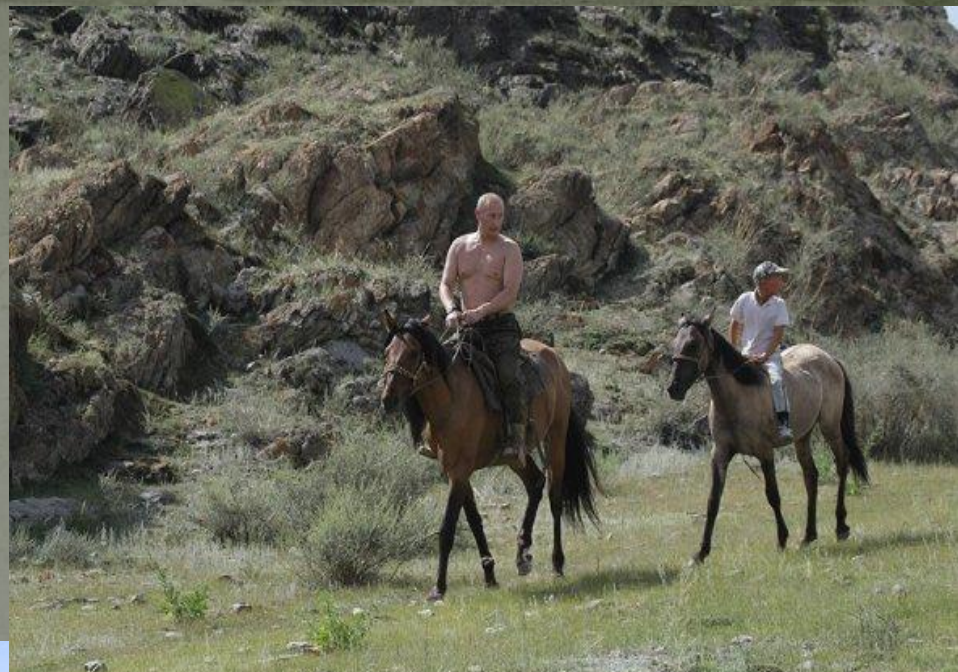


В озере Убсу-Нур водится алтайский осман. Эта рыба - эндемик озёр Убсунурской котловины, она не водится больше нигде в мире.

Убсунурская котловина – настоящая жемчужина планеты, редчайшей красоты место, вот только добраться до него не каждому под силу. Ведь котловину от посторонних глаз надёжно прячет «раковина» горных хребтов.



**В сентябре 2010 года
Владимир Владимирович Путин
и Сергей Семёнович Собянин
посетили заповедник
«Убсунурская котловина». Чиновники
осмотрели места обитания снежного
барса. Также президент посетил Тыву
в 2017 году.**



Спасибо за внимание!

