

**SOS: Остановите
уничтожение родной
природы под видом
наведения порядка на
родной земле**

В чем проблема?

Происходит **бессознательное** уничтожение естественной древесно-кустарниковой растительности вдоль автомобильных дорог и нанесение экологического, экономического, эстетического и морального ущерба под видом наведения порядка на родной земле!

В чем суть?

Показуха:

1. Подмена внутренней сути правильности вещей на внешнюю бутафорию;
2. Создание видимости важности неважного вопроса;
3. Имитация бурной деятельности;
4. Навязывание обществу и продвижение ложных идей.

В чем причины?

Причины **духовно-интеллектуально-психологические:**

1. Экологическая малограмотность (иногда невежество);
2. Лженаука, лжеидея;
3. Эстетическая извращенность;
4. Недостаток гуманизма и духовности;
5. Коллективное умопомешательство, массовый психоз, экологическое мракобесие

Что в основе?

Верный тезис «Чистота, порядок и гармония в природе» подменен на **ложный** тезис «Чистота и порядок – это гармония в природе»

Как правило, человеческий «порядок» – это разрушение гармонии в природе

**Здесь есть гармония? Да!
А «порядок»? Нет!**



Природо-сохранительно!

**Здесь есть гармония? 50\50%!
А «порядок»? 50\50%!**



Природо-нарушительно!

**Здесь есть гармония? Нет!
А «порядок»? Да (почти)!**



Природо-уничтожительно!

Эстетическое извращение



Разве это некрасиво?

Эстетическое извращение



Разве это некрасиво?

Эстетическое извращение



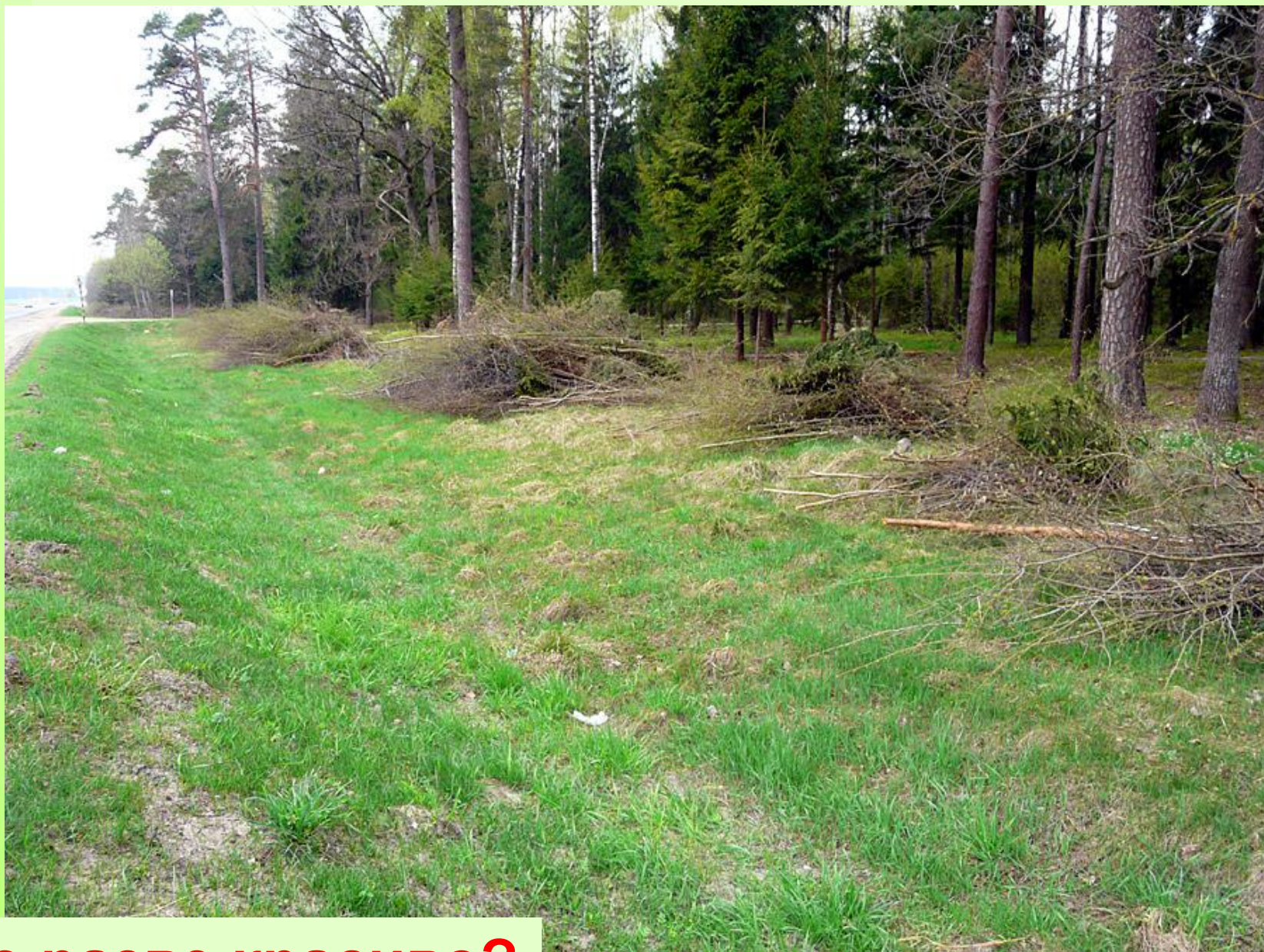
А это разве красиво?

Эстетическое извращение



А это разве красиво?

Эстетическое извращение



А это разве красиво?

Эстетическое извращение



Разве это некрасиво?

Эстетическое извращение



А это разве красиво?

Эстетическое извращение



А это разве красиво?

Эстетическое извращение



А это разве красиво?

Эстетическое извращение



А это разве красиво?

Эстетическое извращение



Разве это некрасиво?

Эстетическое извращение



Разве это некрасиво?

Эстетическое извращение



А это разве красиво?

Эстетическое извращение



А это разве красиво?

Эстетическое извращение



Разве это некрасиво?

Эстетическое извращение



Разве это некрасиво?

Эстетическое извращение



Разве это некрасиво?

Эстетическое извращение



А это разве красиво?

Эстетическое извращение



А это разве красиво?

Позитив и негатив от вырубки кустарника вдоль дорог и полей?

Позитив: отсутствует

Негатив: множественен

Интенсивная вырубка кустарниково-древесной растительности наносит огромный ущерб :

1. Нарушается целостность лесной экосистемы и ее внутренний, экологический баланс;
2. Снижается биоразнообразие;
3. Уничтожаются гнездовые участки птиц;
4. Уменьшается запас растительности и численность полезных беспозвоночных в нижних ярусах, уничтожаются растения-медоносы;
5. Понижаются естественные биологические защитные функции леса;
6. Повышается вероятность массового размножения вредных насекомых;
7. Ухудшаются функции леса как поглотителя выхлопных газов от автомобилей;
8. Наносится огромный экономический ущерб за счет траты денег, материальных и производственных сил и времени на нецелесообразную и ненужную работу;
9. Портится натуральный эстетический вид леса и лесополос, которые соответствуют естественной природе и традиционны для белорусского ландшафта;
10. Подрывается международный природоохранный имидж страны;
11. Формируется неправильное представление об экологии и управлении природой у местного населения.

Выводы

Всё это научно необоснованно, экологически неграмотно и непрофессионально.

Под видом наведения порядка в лесу и вдоль дорог на самом деле осуществляется уничтожение природы белорусского леса в ее естественной форме и богатых взаимосвязях. Это наносит колоссальный экологический, экономический, эстетический, эко-образовательный и моральный ущерб для Республики Беларусь.

Единственной причиной этого является недостаточная экологическая грамотность большого количества чиновников, вовлеченных в осуществление данной программы. Критерии сельского хозяйства, сельскохозяйственных полей, где всё ровненько, чистенько и ухожено, пытаются применить к природе белорусского леса. Это в корне неверно. Неправильное представление о порядке в природе, которая видится на подобие палисадника возле деревенского дома, незнание экологических законов и современной концепции дикой природы, не чувствование и не осознание святости Живого на планете Земля, наконец, незнакомство с Хартией Земли привели в действие мощную эко-разрушительную силу.

Живая природа стала заложником, жертвой чиновничьей бумажки и малограмотности. В итоге осуществляется никому не нужная, но при этом экологически и экономически вредная работа. Что резонно можно рассматривать как экономическую и экологическую диверсию в стране.

Парадокс мышления и традиция воспитания
глубоко укоренились в сознании – уничтожение
природы называется наведением порядка, а охрана
леса ради его будущей вырубki (уничтожения)
называется сохранением природы



Пример рекламного плаката

Альтернатива - гармония природы и человека



Альтернатива - гармония природы и человека



Передовая мировая экологическая политика и практика

В странах с прогрессивным экологическим мышлением, у которых Беларусь перенимает опыт, уже давно отказались от идеи уничтожения дикой природы и перешли к политике гармонии и дружбы с ней.

Лучшими примерами того являются английские полудикие парки с богатейшим видовым разнообразием цветов, птиц, насекомых (в г. Кембридж и др.), леса с естественными процессами в Скандинавии, полифлорные (разнотравные) газоны, дикая луговая и лесная растительность вдоль дорог, традиционные сельские ландшафты с естественными зарослями кустарников, заливными лугами, заболоченными участками, полузаросшими водоемами и многое иное.

Ориентация Беларуси на передовую мировую экологическую практику (фрагмент рекламного плаката)



**О РЕАЛИЗАЦИИ ПОРУЧЕНИЯ ГЛАВЫ ГОСУДАРСТВА
АЛЕКСАНДРА ГРИГОРЬЕВИЧА ЛУКАШЕНКО
ОБ ОБЕСПЕЧЕНИИ ВЕДЕНИЯ ЛЕСНОГО ХОЗЯЙСТВА
НА ПРИМЕРЕ ПЕРЕДОВОГО ОПЫТА ФИНЛЯНДИИ**



СРАВНИТЕЛЬНАЯ ХАРАКТЕРИСТИКА ВЕДЕНИЯ ЛЕСНОГО ХОЗЯЙСТВА В ФИНЛЯНДИИ И РЕСПУБЛИКЕ БЕЛАРУСЬ

Страна	Площадь лесов, тыс. га	Лесистость, %	Доля леса, выполняющего экологич., рекреацион., эстетическую функции, %	Объем лесов древесины на корню, тыс. куб. м	Средний возраст древесины на 1 га, куб. м	Ежегодный прирост, тыс. куб. м	Плотность структуры леса	Принципы ведения лесного хозяйства	Собственность на леса
Финляндия	20,0	73,0	91,0	100,0	100,0	100,0	100,0	Упорядоченное и ведение лесного хозяйства является экологической деятельностью, которая способствует экологическому, экономическому и социальному благополучию.	Государственная
Беларусь	10,0	33,0	26,0	10,0	10,0	10,0	10,0	Упорядоченное и ведение лесного хозяйства является экологической деятельностью, которая способствует экологическому, экономическому и социальному благополучию.	Государственная, частная

ОСОБЕННОСТИ ВЕДЕНИЯ ЛЕСНОГО ХОЗЯЙСТВА

Организация лесозащиты и борьба с вредителями и болезнями

Ведение мониторинга лесов, в том числе лесопатологического осуществляется не на всей площади, а только в государственных лесах на 26%.
Основной фактор вредного воздействия на леса: ветровалы в прибрежных районах.
Ежегодно сбор данных лесопатологического мониторинга не осуществляется.

Лесопатологический мониторинг осуществляется на 91% лесного фонда.
Основные факторы вредного воздействия на леса:
- ветровалы, буреломы, снеголомы, градобой по всей территории республики;
- засухи, приводящие к масштабному ослаблению и усыханию насаждений различных пород;
- вспышки массового размножения вредных насекомых, имеющих циклический характер;
- видовой состав вредных организмов шире и разнообразнее.
Ежегодно сбор данных лесопатологического мониторинга осуществляется специализированной организацией «Беллесозащита» и служит основанием для проектирования мер борьбы с вредителями и болезнями.

Мероприятия по наведению порядка

Ежегодно выполняется комплекс мероприятий по наведению порядка в лесах на сумму не менее 35 млрд. руб.
В придорожных полосах ежегодно:
- производится уборка территорий вдоль автомобильных дорог общей протяженностью более 8 тыс. км, в том числе республиканского значения – более 5 тыс. км;
- рубки леса в стометровой полосе вдоль автодорог осуществляются на площади 15,2 тыс. га с заготовкой 267,6 тыс. куб. м древесины;
- в лесном фонде, примыкающем к автодорогам, вырубается 18,0 тыс. куб. м нежизнеспособных и сухостойных деревьев, в том числе вдоль дорог республиканского значения – 10,5 тыс. куб. м;
- уход за подростом осуществляется на площади , проводится уборка захламленности в объеме 115,1 тыс. куб. м;
- очистка лесного фонда от бытового мусора осуществляется в объеме более 8 тыс. куб. м, из них в придорожных полосах – более 4,0 тыс. куб. м, в местах отдыха и прилегающих к ним территориях – около 2 тыс. куб. м, вокруг населенных пунктов и садовых товариществ – 2,0 тыс. куб. м;
- изготавливается и устанавливается в лесном фонде, непосредственно примыкающем к автодорогам, 6139 шлаббаумов, 5965 аншлагов на противопожарную и природоохранную тематику, 2577 панно и др

**(Финляндия - Отсутствует!)
(Беларусь - Более всего!)**

Гармония природы и человека (Польша)



Гармония природы и человека (Польша)



Гармония природы и человека (Польша)



Гармония природы и человека (Польша)



Гармония природы и человека (Польша)



Гармония природы и человека (Польша)



Гармония природы и человека (Польша)



Гармония природы и человека (Польша)



Разумность и цивилизованность (плакат возле дороги о роли мертвой древесины в лесу)

Martwe drewno

Rezerwat Krajobrazowy Władysława Szafera



Jesteś w Rezerwacie Krajobrazowym Władysława Szafera, twórcy Białowieńskiego Parku Narodowego. Przed Tobą rozpostiera się fragment Puszczy, która przez tysiące lat tak właśnie wyglądała. Obumarłe, licznie zamierające drzewa to środowisko życia wielu gatunków zwierząt, roślin i grzybów. Te leżące kłody kumulują wodę, dają schronienie wielu formom życia. Są zamieszkiwane przez prawdziwie reliktowe gatunki prastarych puszczy. Obraz, który masz przed oczami, tym właśnie różni się od lasu gospodarczego użytkowanego przez człowieka.

Tu kornik drukarz nie jest szkodnikiem świerka, tylko jednym z niezliczonych elementów ekosystemu. Dlaczego? Ponieważ jest na terenie chronionym, gdzie każdy gatunek roślin, zwierząt, grzybów jest równie ważny.

Tę historyczną drogą wędrowało do Białowieży wielu wybitnych artystów. Dzięki Puszczy zachwycali się m.in. Eliza Orzeszkowa, Józef Ignacy Kraszewski, sławił ją Adam Mickiewicz. Malarz Bolesław Kasczyński, we wspomnieniach z 1883 r. widok powalonych drzew, przepłatanych młodą roślinnością nazywał „najwspanialszym widokiem dla którego do Puszczy przyjechać warto było”.

Dzięki rezerwatowej ochronie przyrody i dziś możesz podziwiać las, niewiele oddający się od czasów królewskiej i carskiej ochrony całej Puszczy. Te stojące „kikuty”, czy też leżące drzewa nie są oznaką niegospodarności człowieka, są gwarantem utrzymania bioróżnorodności na tym terenie. Drzewa zagrążające upadkiem na drogę są ścinane i pozostają w rezerwacie dając miejsce do życia wielu gatunkom zwierząt, roślin i grzybów.

Owady żyjące w martwym drewnie stanowią ważne źródło pożywienia m.in. dla zagrożonych w skali Europy dzięcioła trójpalczastego i białogrzbiatego.

Murzejące „kikuty” martwych drzew oraz wykute w nich dziuple stanowią schronienie oraz miejsca lęgowe dla objętych ochroną gatunkową: puszczyka, sóweczki i włochatki.

Stare drzewa liściaste są siedliskiem jednego z porostów – granicznika płucnika. W ludowej medycynie stosowany jest on od dawna przeciwko chorobom płuc (ale nie posiada specjalnych właściwości leczniczych).

Obficie występujące tu obumarające i obumarte osiki, dęby, jesiony są miejscem występowania wymierającego niewielkiego chrząszcza (11-15 mm) zgniatka cynobrowego.

EXO 9203E



**Давайте остановим
экологическое без-умие и
создадим экологический и
духовный рай на Земле?!**