

ПРОБЛЕМА ЭКОЛОГИИ В МОСКВЕ



**ВЫПОЛНИЛА:
КУЛЕШОВА ЕКАТЕРИНА
163 ПОБ.НЕМ.**

ЖИТЬ В МОСКВЕ СТАНОВИТСЯ ВСЁ ОПАСНЕЕ!



Экологические службы, медицинские работники уже давно говорят о том, что жить в Москве, особенно детям, становится всё опаснее. Когда, исходя из данных о состоянии воздуха, был составлен экологический рейтинг районов Москвы, учёные испытали шок – некоторые хорошо озеленённые и продуваемые ветрами районы оказались катастрофически загрязнены. Особенно сильно был загрязнён воздух, отобранный для анализа в Александровском саду Кремля. В нём нашли нафталин, фенатрин, антрацен и другие отходы нефтяной промышленности. Никто не мог дать ответа откуда в центре Москвы взялись эти вещества. По мнению чиновников Ростехнадзора воздух, которым дышат жители столицы намного хуже того, которым дышат в других промышленных центрах.

ЗАГРЯЗНЕНИЕ ВОЗДУХА

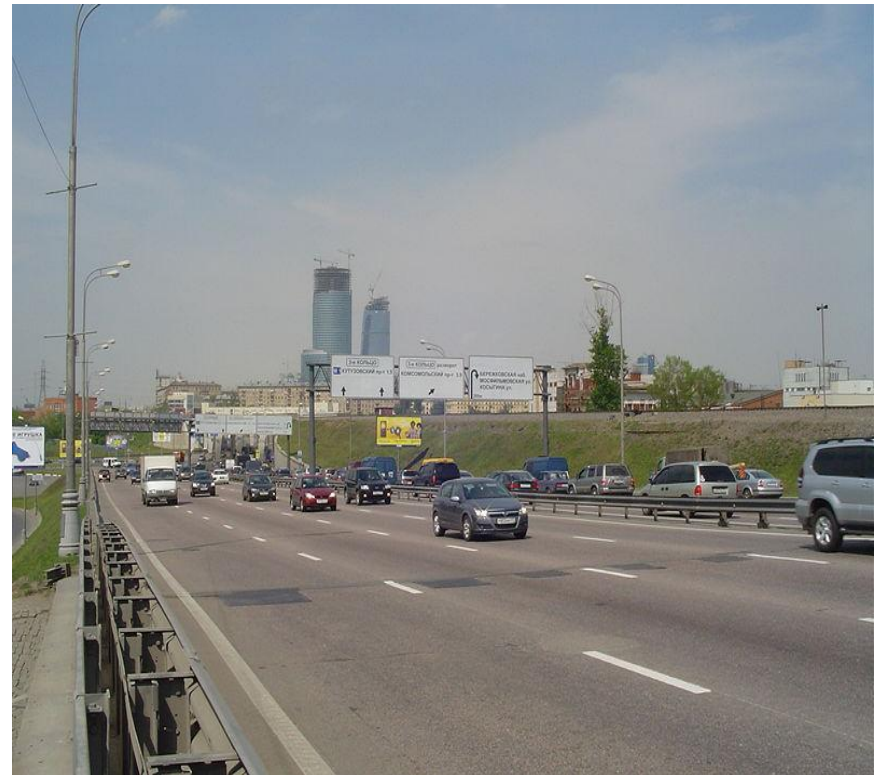


Большой вклад в загрязнение атмосферного воздуха Москвы вносит автомобильный транспорт – более 90%. На его долю относятся загрязнения воздуха окисью углерода, двуокисью азота, свинцом, кадмием, цинком (из-за изношенных шин). Эти загрязняющие вещества являются сильными токсинами. Технические параметры многих автомобилей не соответствуют санитарным требованиям.

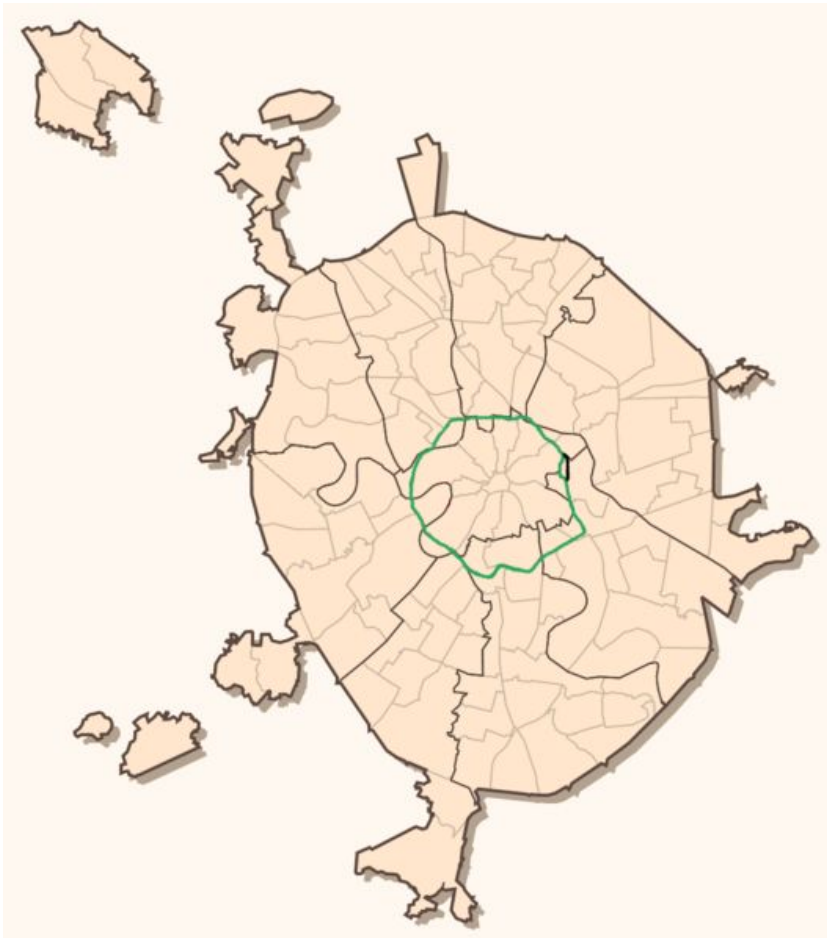
ЭКОЛОГИЯ МОСКВЫ

На экологию Москвы отрицательно влияет бурный рост количества автомобилей и заторы в автомобильном движении. Чтобы улучшить состояние атмосферного воздуха столицы, особенно центральной её части, необходимо реконструировать существующие автомагистрали и строить новые. Например, уже реконструирована Московская кольцевая дорога, быстрыми темпами строится третье транспортное кольцо, построена эстакада и уже действует скоростной участок по проспекту Мира и Ярославскому шоссе.

Третье кольцо в районе Бережковской набережной



ТРЕТЬЕ ТРАНСПОРТНОЕ КОЛЬЦО



Третье транспортное кольцо (ТТК) — автомобильная дорога в городе Москве, общей протяженностью около 36 километров, из них около 19 километров — эстакады, около 5 километров — тоннели. Ширина автодороги на основных участках — не менее 8 полос. На третьем транспортном кольце находятся 17 транспортных развязок. Наземные пешеходные переходы и пересечения с другими дорогами на одном уровне отсутствуют, что позволяет обеспечить непрерывное движение на всём протяжении автотрассы.

ТРЕТЬЕ ТРАНСПОРТНОЕ КОЛЬЦО

Северный портал Лефортовского тоннеля



ТТК — одна из трёх кольцевых автодорог города Москвы наряду с Садовым кольцом и Московской кольцевой автомобильной дорогой. Четыре раза пересекает реку Москва, в южной части проходит параллельно Малому кольцу Московской железной дороги, содержит три тоннеля — Лефортовский тоннель, Кутузовский тоннель и Гагаринский тоннель. Большая часть третьего транспортного кольца построена в конце 1990-х — начале 2000-х, однако в кольце задействованы отдельные участки, построенные в советское время и впоследствии реконструированные.

ПРОМЫШЛЕННЫЕ ПРЕДПРИЯТИЯ

Существенный вклад в ухудшение экологии Москвы, хотя и меньший по сравнению с автомобильным транспортом, выпадает на долю промышленных предприятий – около 10%. Многие из них постепенно переводятся из центра столицы на окраины. Наиболее благоприятная обстановка в Западном и Восточном административных округах, меньше повезло жителям Северного, Центрального, Южного и Юго-Восточного административных округов, где всё ещё находится много промышленных предприятий.



ВЛИЯНИЕ ПРОМЫШЛЕННОСТИ НА ЗАГРЯЗНЕНИЕ ВОЗДУХА



Людам, живущим в крупных промышленных городах, приходится дышать воздухом, перенасыщенным вредными и ядовитыми веществами, которые выбрасывают в атмосферу промышленные предприятия. При этом масштабы загрязнения зависят от размеров предприятия, потребляемого сырья. Особенно сильно влияют на загрязнение воздуха предприятия чёрной и цветной металлургии, химии и нефтехимии, стройиндустрии, энергетики, топливной промышленности.

ВЛИЯНИЕ ПРОМЫШЛЕННОСТИ НА ЗАГРЯЗНЕНИЕ ВОЗДУХА

Наряду с развитием промышленности происходит постоянное увеличение загрязнённости атмосферного воздуха. Предприятия выбрасывают в воздух тысячи тонн пыли, химических соединений, тяжёлых металлов. Если посчитать, то на каждого жителя России приходится примерно по 200 килограммов распылённой в окружающем воздухе «грязи» - это сажа, диоксид серы, аммиак, оксид углерода, бензпирен, формальдегид, диоксид азота, сероводород и другие вещества. Многие предприятия не достаточно оборудованы очистными сооружениями, либо экономят энергию на неполной загрузке этих сооружений.



ЗАГРЯЗНЕНИЕ ПРИРОДНОЙ СРЕДЫ МОСКВЕ



Москва - столица России - является не только административным и культурным центром страны, но одновременно мощным промышленным и транспортным узлом, ядром крупнейшей промышленной агломерации. Экологическая ситуация Московского региона в числе других 13-ти регионов страны оценивается как кризисная...

ЗАГРЯЗНЕНИЕ ВОДНОЙ СРЕДЫ В МОСКВЕ

Источниками водоснабжения Москвы служат река Москва и ее притоки. Наиболее загрязнены на территории г. Москвы грунтовые воды. Их загрязнение связано главным образом с чрезвычайно широким распространением жидких коммунальных отходов, а также газообразных отходов автотранспорта, промышленных предприятий, ТЭЦ и др.





ĩãðääà÷è - Ñàìúá òàñíúá ðàéíúá ìñêâú.mp4

